

JÄMSÄ MOISKALA PUKINVUORI

Linnavuoren koekaivaus

Jussi-Pekka Taavitsainen 1990

JÄMSÄ MOISKALA PUKINVUORI  
- linnavuoren koekaivaus 29. 5. 1990

Kunta: Jämsä  
Kylä: Moiskala  
Tila: 1:445, om. Jämsän kaupunki  
Linnamäki 14, om. Esko ja Pirkko Koponen, Linnapolku 5  
42100 Jämsä

PK 2203 07 JÄMSÄ  
Koordinaatit: x = 6863 15  
y = 563 32  
z = > 120

Aiemmat tutkimukset: J. Voionmaan kartoitus 1950(?) -luvulla  
J.-P. Taavitsaisen tarkastus 1988  
Löydöt: KM 24262

Kertomukseen liittyy valokopio Terho Itkosen nimestyslapuista ja -kartasta, kaavakartan ote (1:2000), kaksi kaivauskarttaa (1:100 ja 1:20) ja valokuvat 81656-60

Kari Koskinen löysi v. 1985 (toimitettu museoon 1988) Pukinvuoren korkeimman laen koillispuoleiselta tasanteelta miekanponnen (24262). Löydön johdosta paikalle tehtiin tarkastusmatka v. 1988. Tällöin todettiin kallionlaen pohjoisreunalla epämääräistä kiveystä, jonka luonne päätettiin selvittää myöhemmin koekaivauksin. Niihin ryhdyttiin 29. 5. 1990. Kaivausapulaisina olivat Janne ja Kustaa Vilkuna, Seppo Rintala, Hannu Kilpinen ja Tuomas Tihinen.

Kiveystä tuntui olevan Pukinvuoren korkeimman laen pohjoisreunalla n. 17 m:n verran. Sen korkeus vaihteli: itäpää oli n. 130 cm länsipäätä alempana. Kiveys vaa'itiin ja sen länsipään poikki vedettiin 4 m:n eli kiveyksen leveyden mittainen koeoja (koejan leveys 0,5 m). Heti pintamaan alta paljastui eri kokoisia sekä pyöristyneitä että lohkeilleita ja eri kivilajia olevia kiviä, joita oli 1 - 2 kerrosta. Kivien välissä oli rapakivihiekkaa. Pienimmät kivet olivat n. 10 x 20 x 20 cm ja jotkut n. 30 x 45 x 60 cm. Koeojan pohjoisosassa oleva suurin kivi jätettiin sijoilleen. Pohjalla, 60 - 90 cm, oli hiekka, joka jatkui 90 cm:n jälkeen kivettömänä syvemmälle.

Rinteestä pari metriä koeojan itäpuolelta poistettiin pintamaa. Jyrkästä rinteestä paljastui erikoisista kivistä ladottu kiveys.

Kiveyksen itäpäähän kaivettiin vielä koekuoppa. Kiveys oli samanlaista kuin koeojankin. Hiekka puolestaan oli punaisempaa ja vaikutti palaneelta. Sen joukossa oli hiilenpalasia, joista ei kuitenkaan otettu 14C-näytettä. Hiekka jatkui lapionpiston syvyydeltä kivettömänä syvemmälle.

Erikokoisten pyöristyneiden ja lohkeilleitten kivien, vaihtelevan korkeuden ja jyrkkään rinteeseen ladottujen kivien perusteella kiveys ei vaikuta luonnon vaan ihmisen aikaansaamalta. Kyseessä on ilmeisesti vallituksen pohja.

Näytin kaivausten kuvat ja kartat dos. Matti Saarnistolle (GTK), joka ei suhtautunut edellä esitettyyn tulkintaan torjuvasti. Hänen mukaansa kiveys on Muinais-Päijänteiden ylimmän rannan yläpuolella ja toisaalta taas Ancylys-transgressio ei ole tuntunut alueella. Todennäköisintä siis on, että kyseessä ei ole muinaisranta vaan ihmisen rakentama kiveys.

Aspeliniassa, 25. 7. 1990

J. - P. Saarnisto

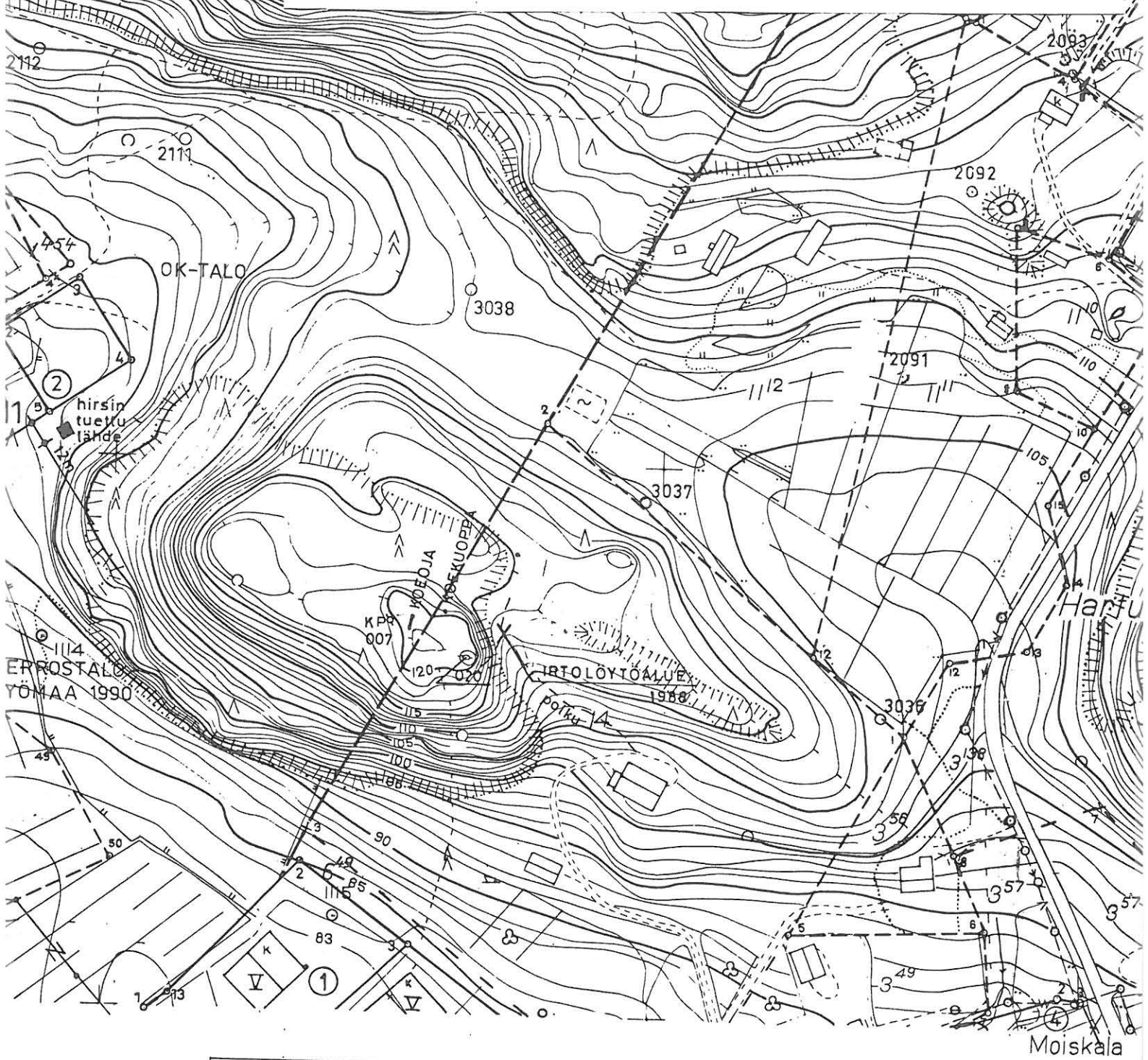
# JÄMSÄ MOISKALA PUKINVUORI

J.-P. TAAVITSAINEN

29.05.1990

YLEISKARTTA  
täyd. S. Rintala

1:2000



KAAVOITUKSEN POHJAKARTTA 1:2000

KUNTA JÄMSÄ

KYLÄT AUVILA, HEIKKILÄ, HONKALA, JAATILA,  
KAIPOLA, KAUKIALA, KELHÄ, KIUKKOLA,  
KÄHÖ, MOISKALA, NIEMOLA, PATALA, PIE-  
TILÄ, PÄRNÄMAKI RUOTSULA, SAARI, SEPPÖ-  
LA TOIVILA VIIALA VIITIKKALA, VALKEALUO-  
-AAN -FS- OM MA

KARTAN LAATIJÄ JYVÄSKYLÄN MAANMITTA  
MAANMITTAUSINSINÖÖRI MA  
ILMAKUVAUS 1968 TÄYDENNYSKARTOITUS  
KARTOITUSMENETELMÄ **STEREOKARTOITUS,**  
KOORDINAATTIJÄRJESTELMÄ VALTION KORKEUSJÄR  
KARTTA HYVÄKSYTTY 21.1.1971 *Shelli Nu*  
MATTI NUMP



Järvenmäki  
Pukinmäki

81660



linnankuoren kirkonkylän ala-  
puolella oleva pieni kivi-  
kaivo

S. Kuitila 1930



81656



Siimmanen tutkittavaa polkijöis -  
rinnettä

81657



Kocojaa avataan - Vas. Han-  
na Kilpinen, kesk. Seppo Reintala  
ja oike. Kustaa Villenmä.

81659



Kocojä

81658



Kocojan Päämoolella paljastettu  
hiiveys





Alha  
 256  
 686  
 Järvi  
 Lappila  
 Kauhala  
 Seppola  
 Keäjä  
 Heikkilä  
 Pietilä  
 Kukko  
 Kukkola

Kauhala 2 Kauhala 3 Kauhala 4 Kauhala 5 Kauhala 6 Kauhala 7 Kauhala 8  
 Kauhala 9 Kauhala 10 Kauhala 11 Kauhala 12 Kauhala 13 Kauhala 14 Kauhala 15

# JÄMSÄ MOISKALA PUKINVUORI

J.-P. TAAVITSAINEN

29.05.1990

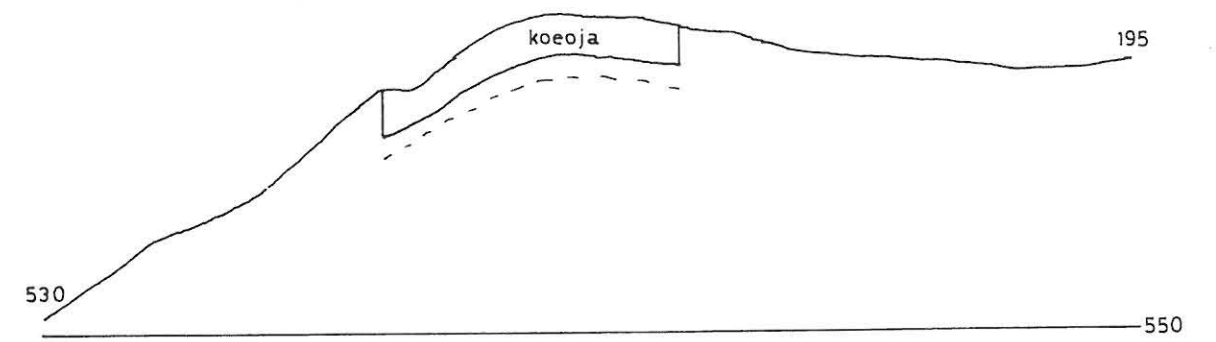
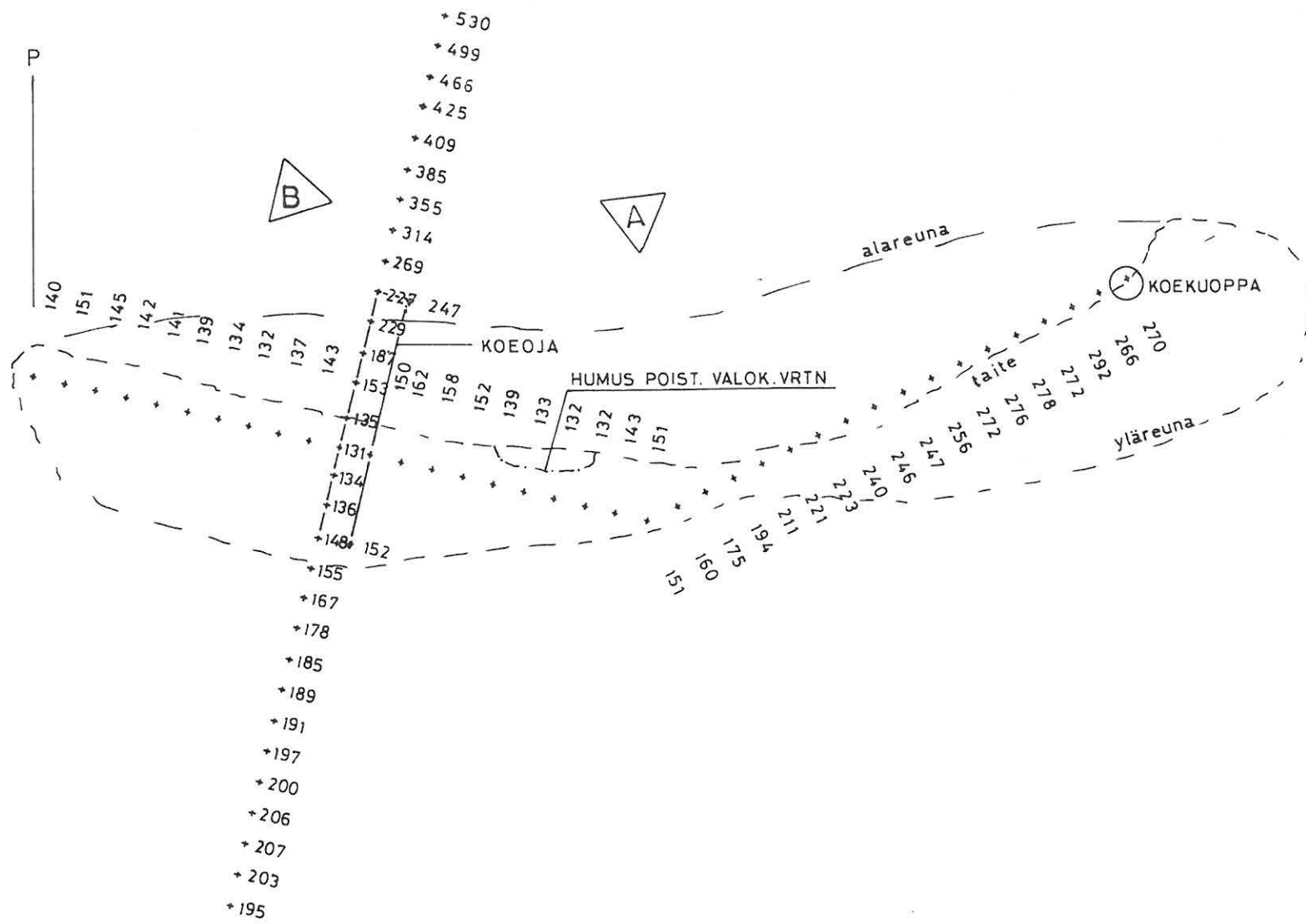
MUURI

Pintavaa'itus, profiilit

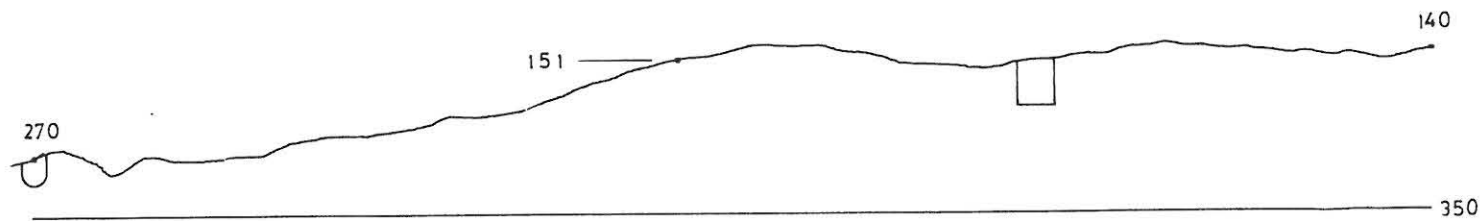
1:100

Kp:n lattaluku 007

piirt. S.Rintala



B



A

Obs! Yläreunan perästä



linnavuori 12: 4G 4

linnavuori

Jämsä, Moiskala

Vuori (Pukinvuoren jyrkkäreunainen ulkonema). Linnavuorella lähde: linnallähe.

[12: 4G 5]

Yllä olevat paikannimet lienevät virheelliset. Yliopp. Hiltta Erolan 1958 antamien <sup>johtokunta</sup>

Linnavuori (jatk. 2)

Erolan muistikpanoksessa linnasellähe - tai linnallähe - nimisenä, ja se on jo Vitikkalan kylän puolella, Puukilan maalla, Linnala - nimisen <sup>käivänsen</sup> "kylän" eli asunuksen tienoilla.

Hilma Andelin, 71-vuotias, Puukilan tyttäriä, oli kertomut H. E. lle: "Tuossa meijäh haassa on se linnasellähe pitäkän se Ville <sup>Heikkinen</sup> otti" vee, siinä se ol' se rakennukset lähellä." 83-vuotias

Terho Itkonen

Linnavuori (jatk. 1)

Terho Itkonen

Jämsä, <sup>1960</sup> Vitikkala

lähiseutulainita keräämien tietojen muk. linnavuori eli linnasavuori <sup>olisi</sup> sijaitsee lähellä <sup>Vitikkala</sup> Moiskalan rajaa kohtana 4G 10. "Tuossa ol' Linnavuore' yläpuolella semmonek kasanen kallijsina joltettii aina juhannuskokkeja." (Vrt. T. Iinmeritsemään tietoon [sub Pukinvuori], että Pukinvuorena on joltettu kokkeja Linnanalähde on Hiltella

Jatk.

Linnavuori (jatk. 3)

Vilhelmäna Saarinen Katajamäestä oli kertonut: "Ne Puukilal lapset aina juka sitä linnasellähettä musta em minä sitä lähettä tujä."

Muitakin Linnavuoreen liittyviä nimiä H. E. oli löytänyt:

1) linnasennätte. Puukilassa mainittu tiedon mukaan: "Kyllä se linnasennättä juka ne Puukilal lapset, siinä on

Terho Itkonen

1960

Linnavuori (jatk. 4)

vuorena hautausmaahan paikka siinä Puukilal sijin sitä puolella."

1) linnayköllepaikka, jossa juhannuskokkeja joltettu; Linnasavuoresta Chammoreen päin.

3) linnavuorinjo (12: 4G 11) pelto Puukilan maalla. "Tuosta peltoon sitä on sanottu Linnasavuorelle. Se o' ollut Linnasavuorinjo."

4) linnala käivänsen mäkelä <sup>Terho Itkonen</sup>. Sijainti suomen-  
1960 Jatk.

Sotatantere - nimen sai Vilhelmäna Saarinen (s. n. 1874) v. 1958. Sama kuin Veninitty? "Tota paikkaa ne sanoo Sotatantereksi, semmosta tarasta paikkaa." +1.

Linnavuori (jatk. 5)

millään 12: 4G 9. Hilma Andelinin kertoma: "Kun tuossa vuore' alla o' ollut jien kylä, se o' ollut Linnala nimeltää, tün-ov vie läkir raunijot jällellä. Siinä asu vanha mies minun' äiti. Sen näkkin se Ville."

5) linnalakka hakka Puukilan maalla, myk. nimeltään prukilakka.

Vrt. Pukinvuori

Terho Itkonen

1960

Veninitty

veninitty

Jämsä, Vitikkala

Puukilan hakamaata Linnavuoren takana

Ylle merkitty paikannus voi olla hiukan liian pohjoinen. Yliopp. Hiltta Erolan 1958 välittämän tiedon muk. V. d. n. 30 m Petäjämien (4G 7) pika-asilasta luoteeseen. Siihen nousut loppivälillä. Vrt. Sotatantere

# JÄMSÄ MOISKALA PUKINVUORI

J.-P. TAAVITSAINEN

29.05.1990

KOEOJA

Taso 1

1:20

Kp:n lattaluku 007

piirt. S. Rintala



r = punainen rapautuva kivi  
□ = harmaa kivi, "graniittia"

