

Esillä. AHO 11/20.1.1989

JOUTSENO JÄNNIÄLÄ PÄIVÄLÄ

? Rautakautisen raunio kaivaus

P. Rislä 1988

SISÄLLYSLUETTELO:

1. JOHDANTO	1
2. SIJAINTI JA TOPOGRAFIA	1
3. TUTKIMUSMENETELMISTÄ	2
3.1. Mittaustehtävät	2
3.2. Kaivaustekniikka ja muinaisjäännöksen lähiympäristö	3
4. YHTEENVETO	6
5. LÄHDELUETTELO	8
LIITTEET 1-12	

Kunta: Joutseno

Kylä: Jänhiälä

Tila: Päivälä RN:o 7:94

Maanomistaja: Kirsti-Leena Kaivola

Karsturanta 54100 Joutseno

p. 953-340 34

Peruskarttalehti: 4112 02 Jänhiälä

Raunioalueen koordinaatit: x=6785 20, y=424 37, z=90

Aikaisemmat tutkimukset: Timo Miettinen inventointi 1976

Valokuvien negatiivit: 16352-16369

Liitteet n:o 1 peruskarttaote
2 karttaluettelo
3 negatiiviluettelo
4 vaaituspöytäkirja
5-12 valokuvaliitteet

1. JOHDANTO

Opettaja ja kotiseutumies Pertti Vuoren aloitteesta, sekä Joutsenon kunnan myöntämän 13.000 markan määrärahan turvin tarjoutui Turun Yliopiston arkeologian laitokselle mahdollisuus tutkia Joutsenon kunnassa sijaitsevia kiviraunioita. Museoviraston myöntämän kaivausluvan mukaisesti tutkittiin Joutsenon Jänhiälässä sijaitseva raunio 04.07.-13.07. 1988 välisenä aikana. Esi-työt ja kaivauskohteen valinnan suoritti kaivausjohtaja kesäkuun 1 päivänä 1988 oppaanaan Pertti Vuori. Jälkityöt suoritti ajalla 14.07.-22.07. ja 14.11.-21.11. sekä 19.12-20.12. 1988 kokonaisuudessaan allekirjoittanut.

Kaivajina toimivat joutsenolaiset Simo Venäläinen ja Timo Koskela. Tutkimuksen valvojana toimi professori Unto Salo.

2. SIJAINTI JA TOPOGRAFIA

Jänhiälän rauniot sijaitsivat linnuntietä noin se^tsemän kilometriä koilliseen Joutsenon kirkosta ja Saimaalle oli kaivausalueelta matkaa noin 400 metriä. Raunioalueesta noin 200 metriä länteen kulki yksikaistainen hiekkatie (Hepo- ja Laakunlammen välinen tie). Maasto oli korkeuseroista sekä puuston ajoittaisesta risukkomaisuudesta johtuen melko vaikeakulkuista. Kaivausalueen lähimaastosta löytyi useita epämääräisiä kivi-
olivat
muodostumia, jotka pääasiassa turpeen alaisia ja mahdollisesti luonnollisia kertymiä.

Tutkittu raunio n:o 3 sijaitsi suppakuopanteessa, jonka reumat itäpuolelta kiinnittyivät pitkänomaiseen elliptiseen se-

lännteeseen eli drumliiniin. Supan länsipuolelle jäi tasainen n. 1 ha suuruinen sekametsä. Supassa oli kuusi selvää raunio-muodostumaa, jotka kaikki olivat turvekerroksen peitossa sekä muodoltaan melko pyöreänmuotoisia. Selvimmin pyöreänmuotoinen oli raunio n:o 4, jota oli kaiveltu keskeltä. Rauniot n:o 5 ja 6 olivat muodoltaan hieman epäselvempiä ja niitäkin oli ilmeisesti tongittu. Raunio n:o 7 oli lähinnä turpeen alainen epämääräinen kivikasa. Turpeen alaista kivikertymää oli pitkin supan pohjaa ja drumliinin rinteitä, mutta supan länsipuolisesta sekametsästä ei kiviä löytynyt näin runsain määrin.

Drumliinin harjalla kasvoi pääosin korkeita mäntyjä ja sen harja olikin melko valoisa ja kuiva. Rinteillä kasvoi katajaa ja satunnaisia lehtipuita, alueen ollessa kuitenkin mäntypuuvoittoista. Supan pohja oli tyyni ja varjoisampi ja siellä kasvoi myös katajaa sekä lehtipuiden muodostamaa risukkoa.

3. TUTKIMUSMENETELMISTÄ

3.1. Mittaustehtävät

Peruslinja vedettiin N-S suuntaiseksi ja x-akseli kasvoi etelään ja y-akseli länteen. Peruslinjaa vasten 90 asteen kulmaan vedettiin apulinja kohtaan $x=140$ ja $y=120$. Kyseinen apulinja kulki raunion n:o 3 eteläpuolelta. Peruslinja kiinnitettiin sen länsipuolella kulkevaan SE-NW suuntaiseen sähkölinjaan. (Kyseistä suurjännitelinjaa ei ole merkitty kaivauksella käytettyyn vuoden 1983 peruskarttaan n:o 4112 02).

Raunio n:o 3 jaettiin kahdella toisensa 90 asteen kulmassa leikkaavalla linjalla neljään sektoriin. Linjojen leikkauskohdaksi

valittiin raunion korkein kohta ja linjat kulkiivat raunion luonnollisen muodon mukaan puolittaen sen sekä pituus- että poikittaissuunnassa. SSE-NNW ja WSW-ENE suuntaisten linjojen leikkauspiste oli $x=137,12$ ja $y=97,65$.

Suoritetuille korkeusmittauksille katsottiin riittäväksi se tarkkuus, joka perustui vedenpinnan korkeuteen Hetonselällä. Saimaan kanavatoimisto ilmoitti 08.07. 1988 vedenpinnan korkeudeksi 76,41 metriä m.p.y. Kaivausalueelle lyötyyn paaluun siirretyn korkeuspisteen korkeudeksi saatiin 89,20 metriä m.p.y. Pisteen siirtomatka oli 358 metriä ja sulkuvirhe (f) 0,02 metriä (kts. liite 4). Kiintopisteen siirtoa vaikeutti erityisesti jyrkät rinteet ja paikoitellen tiheä puusto, joka esti näkyvyyden.

3.2. Kaivaustekniikka ja muinaisjäännöksen lähiympäristö

Valokuvaus suoritettiin suurilta osin tikkailta, sillä raunion n:o 3 etelä- ja itäpuolelta alkoi välittömästi rinne, jonka katajikko häytti oleellisesti valokuvausta. Myös valaistusolosuhteet olivat hankalat, sillä rinteiden korkeat männyt loivat valon ja varjon alueita. Valokuvat otettiin mustavalkonegatiiveina.

Ennen turpeen poistamista vaaittiin raunio sen puolittavia linjoja pitkin 0,2 metrin välein. Seuraavaksi poistettiin turve ja vaaittiin ja kartoitettiin pintakiveys. Tässä vaiheessa huomattiin, että raunio oli osin romahtanut sektorin III puolelta. Ennen turpeen poistamista oli kiveys näyttänyt melko tasakokoiselta, mutta romahtaneen sektorin III kiveys osoitti kivien olevan kooltaan ja muodoltaan hyvin epäsuhtaisia. Raunion purkami-

nen aloitettiin sektorista III, jotta saataisiin näkyviin SSE-NNW suuntainen profiili. Kyseisessä profiilissa ei näkynyt mitään erityisiä rakenteita ja se romahti ennenkuin se ehdittiin kartoittaa. Seuraavaksi alettiin purkaa muita sektoreita vähän kerrallaan, jotta saataisiin mahdolliset tasossa näkyvät rakenteet esiin. Mitään rakenteita ei havaittu, eikä kivien koko tai asettelu antanut vihjeitä siitä, että rauniota kasattaessa olisi käytetty jotain erityistä harkintaan perustuvaa valikointia. Kivimateriaali oli osin hieman tummentunutta ja joukossa oli ilmeisesti lämmössä haljenneita kiviä. Viimeinen kartoitus suoritettiin, kun raunion pohjakiveys oli saatu esiin. Tämäkään kiveys ei ilmentänyt mitään suunnitelmallisuutta.

Raunio n:o 3 oli kasattu suoraan turvekerroksen päälle ja sen alainen humusmaa oli nokista. Sade on ilmeisesti huuhdellut kivissä olleen noen ajan myötä maahan. Pohjakiveys poistettiin, jotta voitaisiin tutkia raunion alaisia maakerroksia tasokai- vauksenomaisesti. Tutkiminen aloitettiin kaivamalla linjan WSW-ENE suuntainen ja sen NNW puolella oleva kaksi metriä pitkä ja yhden metrin levyinen koeoja, joka halkaisi raunion sen poikittais- suunnassa. Koeojan maakerrokset olivat koskemattomat (turve- humus-hiekka), vaikkakin humus oli hieman tummempaa kuin alu- eella kaivetuissa koekuopissa. Raunion pohjaa tutkittiin vielä lapion pistoin ja lastoilla kaivamalla sieltä tältä. Raunion pohjasta otettiin neljä kappaletta yhden litran maanäytteitä eli yksi joka sektorista, jotta voitaisiin selvittää luonnon- ja viljelykasvien mahdolliset jäänteet raunion alaisessa maa- perässä. Kyseinen koeoja jätettiin kartoittamatta, koska siinä ei havaittu tummahkoa humusta lukuunottamatta mitään alueelle tehdyistä koekuopista poikkeavaa. Kaivausalueelle tehtiin viisi koekuoppaa (1x1 m, z=0,5 m), joista jokaisesta otettiin yksi

kappale yhden litran maanäytteitä. Maanäytteet tutkii fil.tri Terttu Lempiäinen. Rauniosta n:o 3 ei löytynyt hiiltä hiilinäytteitä varten, joten niitä ei voitu ottaa.

Koekuoppa n:o 1 tehtiin drumliinin harjalle, joka odotetusti osoittautui moreeniksi. koekuoppa n:o 2 tehtiin supan pohjalle raunioiden n:o 3 ja 4 välimaastoon. Kyseisestä koekuopasta tuli kaivettaessa paljon luonnonkiveä, joka oli samanlaatuista kuin rauniossa n:o 3 ja raunion n:o 4 kaivellussa sisuksessa näkyvä kivimateriaali. Koekuoppa n:o 3 kaivettiin peruslinjan länsipuolisen metsän reunaan ja sen maakerrokset olivat samat kuin supan pohjallakin (turve-humus-hiekka), mutta kiviä oli vähänpäisesti ja aivan turvepinnasta ne puuttuivat. Tämän vuoksi kaivettiin metsikköön vielä kuopat n:o 4 ja 5, joista tehtiin sama havainto pintakiveyksen puuttumisesta kuin koekuopassa n:o 3.

Kaivausalueen länsipuolella oli noin yhden ha suuruinen metsikkö, joka oli muuta kaivausalueen ympäristöä lehtipuuvoittoisempaa. Metsikkö oli myös tasainen, varjoisa ja mielestäni mahdollinen vanha kaskipelto. Rauniot n:o 1-6 näyttivät kulkevan melko suorassa linjassa kohti pohjoista. Selitys tälle raunioiden määrättyssä linjassa kulkemiselle on ilmeisesti se, että myös länsimetsikön reuna kulkee tässä suunnassa. Metsikön reunan ja suppakuopanteen liittymäkohta oli melko selvä hieman viertävä reuna. Kun kivet on ensin vieritetty supan pohjalle ja sitten kasattu on aikaansaatu N-S suuntainen rauniolinja. Metsikön länsipää oli kosteampi kuin sen kaivausalueen puoleinen pää ja se lopuikin vetiseen ruohokasvien peittämään aukkaan, jonka poikki kulki voimalinja. Supan pohjaa ja harjanteen rinteitä tutkittiin kulkemalla maastossa jaloin maata tunnustellen sekä teikillä maata pistellen, jotta olisi saatu selville esiintyykö

pintakiveystä läpi alueen. Kaivausalueen itäpuolinen rinne ja suppa olivat pintakivirikasta ja turpeen alla tuntuikin kulkevan "kivimatto". Kaivausalueen eteläpuolinen rinne oli kiviesiintymältään hieman epämääräisempi.

4. YHTEENVETO

Tutkitusta rauniosta n:o 3 ei löytynyt mitään hautaukseen viittaavia rakenteita tai esineitä. Raunio näytti kasatun paikallisesta kiviaineksesta ja se muistutti muodoltaan pitkittäissuunnassa halkaistua kananmunaa, jonka pyöreämpi pää oli raunion eteläpää. Kivet olivat ilmeisesti peräisin raunioiden länsipuolella olevasta metsiköstä. Joutsenossa näyttää esiintyvän paljon kaskeamisen yhteydessä syntyneitä raunioita ja koska en löytänyt mitään, joka loisi mahdollisuuden olettaa Jänhiälän raunioiden alkuperästä jotain muuta, pidän niitä mitä ilmeisimmin kaskiraunioina.


Jänhiälän rauniot sijaitsevat melko syrjässä asutuksesta ja ovat aika hyväkuntoisia toisin kuin useat muut Joutsenon kunnan alueella sijainneet rauniot, jotka ovat asutuksen läheisyydessä uteliaisuuden myötä tuhoutuneet pahoin. Kaskeaminen on oleellinen osa suomalaista menneisyyttä, josta ovat merkinä maastossa esiisiemme kasaamat rauniot, joten tällaisia kaskiraunioalueitakin pitäisi pyrkiä säilyttämään jälkipolville.

Jänhiälän rauniot näyttivät päällepäin melko tasakokoisilta ja säännöllisiltä. Näin ei kuitenkaan aina ole, sillä kaskiraunioiden koon ja muodon vaihteluun on varmasti vaikuttanut niiden kasaamiseen osallistuneen työvoiman ikä ja sukupuoli, työnjako ja luonnonympäristö. Joutsenossakin oli nähtävissä eri raunio-

alueiden toisistaan poikkeava ulkonainen asu.

Jänhiälän raunioiden ajoituksesta on vaikea antaa muuta arviota kuin, että ne ovat rautakautisia. Mitään tarvetta jatkotutkimuksiin en näe, mikäli rauniot ja niiden välitön lähiympäristö säilyy nykyisessä tilassaan.

Turussa 20.12. 1988



Unto Salo

prof., kaivausten valvoja



Pentti Rislä

Huk., kenttätöiden johtaja

5. LÄHDELUETTELO

Painamattomat lähteet:

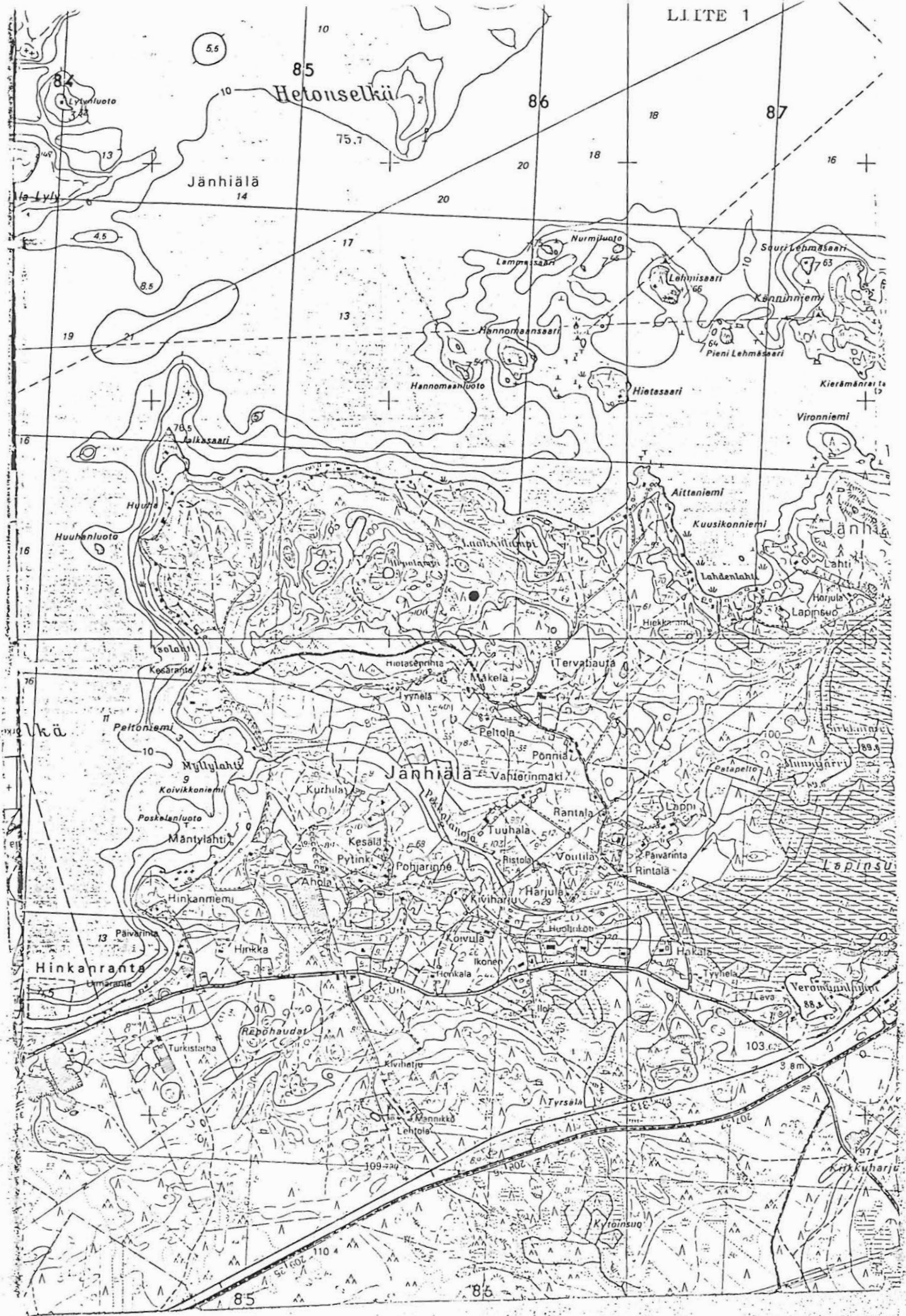
Miettinen Timo: Imatra, Joutseno ja Nuijamaa. Inventointiker-
tomus. 1976.

Erä-Esko A: Joutseno. Kiviröykkiöiden tarkastus. 1959.

Kartat: Peruskarttalehti 4112 02 Jänhiälä. Painettu Helsingissä 1983.

Painetut lähteet:

Donner 1978, Joakim. Suomen kvartäärigeologia 3p. Helsinki 1978.



● Kaivausalue

Karttaluettelo:

n:o

1. Yleiskartta. 1:500. A2.
2. Tasokartta. Turpeen pinta. 1:20. A2. Rauniosta n:o 3.
3. Tasokartta. Kiveyksen pinta. 1:20. A2. Rauniosta n:o 3.
4. Pohjavaaituskartta. 1:20. A2. Rauniosta n:o 3.

Negatiiviluettelo (TYA 16352-16369):

- 16352 Raunio n:o 3. In situ. Länneestä.
- 16353 Raunio n:o 3. In situ. Kaakosta.
- 16354 Raunio n:o 3. In situ. Pohjoisesta.
- 16355 Raunio n:o 3. Linjanarut vedetty turvekerroksen päälle. Kuvattu rinteestä. Kaakosta.
- 16356 Raunio n:o 3. Linjanarut vedetty turvekerroksen päälle. Kuvattu tikkailta. Pohjoisesta.
- 16357 Työkuva. Timo Koskela ja Simo Venäläinen viimeistelevät piirustuskehikkoa.
- 16358 Raunio n:o 3. Pintakiveystä, turvekerros poistettu. Kuvattu tikkailta. Pohjoisesta.
- 16359 Raunio n:o 3. Pintakiveystä, turvekerros poistettu. Kuvattu tikkailta. Länneestä.
- 16360 Raunio n:o 3. Pintakiveystä, turvekerros poistettu. Kuvattu rinteestä. Kaakosta.
- 16361 Raunio n:o 3. Pintakiveystä, turvekerros poistettu. Kuvattu rinteestä. Idästä.
- 16362 Raunio n:o 3. Sektorien III ja IV (SSE-NNW suuntainen) profiili. Sektori III osin romahtanut. Kuvattu rinteestä. Idästä.
- 16363 Raunio n:o 3. Pohjakiveys. Kuvattu rinteestä. Kaakosta.
- 16364 Raunio n:o 3. Pohjakiveys. Sektorien II ja IV kiveystä poistettu. Kuvattu rinteestä. Kaakosta.
- 16365 Työkuva. Simo Venäläinen kaivamassa raunion n:o 3 alaista humuskerrosta. Lounaasta.
- 16366 Työkuva. Timo Koskela kaivamassa raunion n:o 3 alaista humuskerrosta. Kaakosta.
- 16367 Raunio n:o 4. Pengotun raunion sisärakennetta. Länneestä.
- 16368 Raunio n:o 3. Entisöitynä. Pohjoisesta.

16369 Kaivajat vasemmalta oikealle, Timo Koskela, Simo Venäläinen ja Veikko Väisänen, joka osallistui raunion kasaamiseen.

Vaaituspöytäkirja:

Paikka ja aika: Joutseno Jänhiälä Päivälä 08.07. 1988.

Tekijät: P.Risla, S.Venäläinen ja T.Koskela

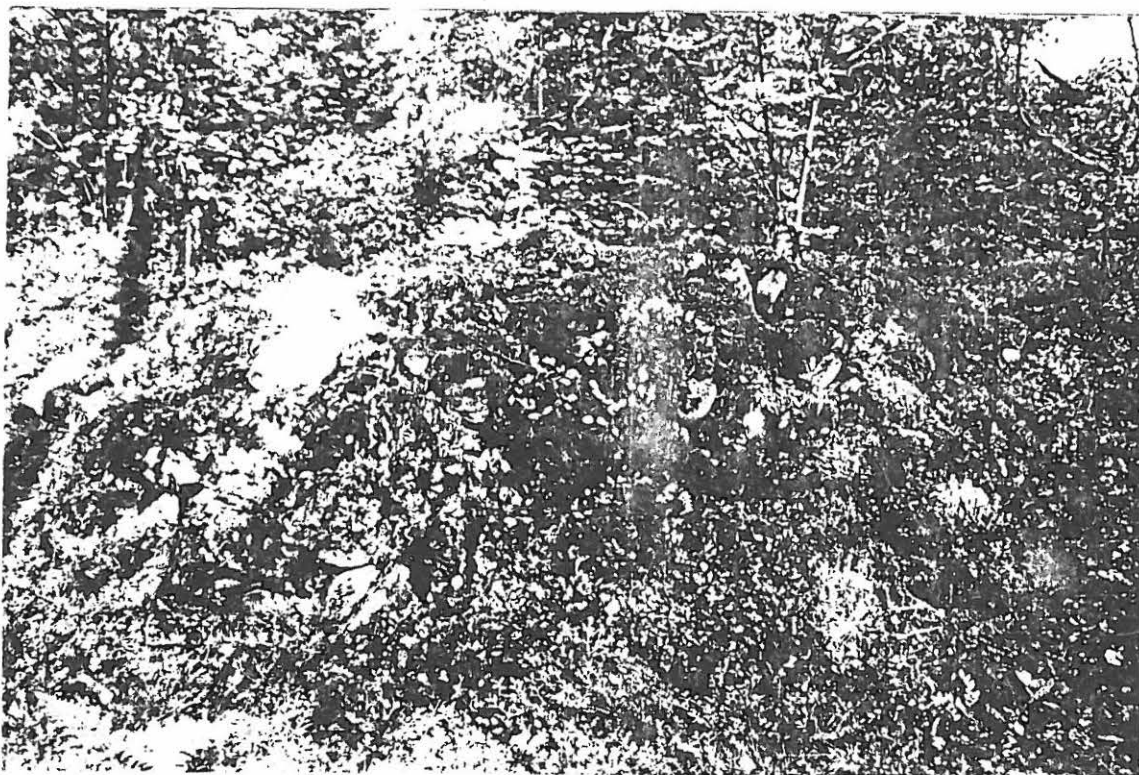
Lähtöpiste=76,41 m	lukema m taakse(+)	eteen(-)
(Saimaa)	3,58	0,37
	1,82	3,76
	2,25	0,30
	3,46	0,57
	3,56	0,50
	3,77	0,22
	2,86	1,09
	3,38	0,38
	3,27	0,19
	3,86	0,57
	2,69	3,68
	0,45	3,59
	0,43	3,34
	0,59	2,35
	0,19	2,46
	-----	-----
	+36,16	-23,37
		kp=89,20

Korkeuspisteen sulkeminen:

lähtöpiste 89,20 m	lukema m taakse(+)	eteen(-)
	2,47	0,10
	3,78	0,44
	3,70	0,66
	3,82	0,27
	0,89	3,66
	0,33	3,56

taakse(+)	eteen(-)
2,12	0,34
1,88	1,16
1,12	3,17
0,58	1,99
-----	-----
+25,00	-37,77
	kp=76,43

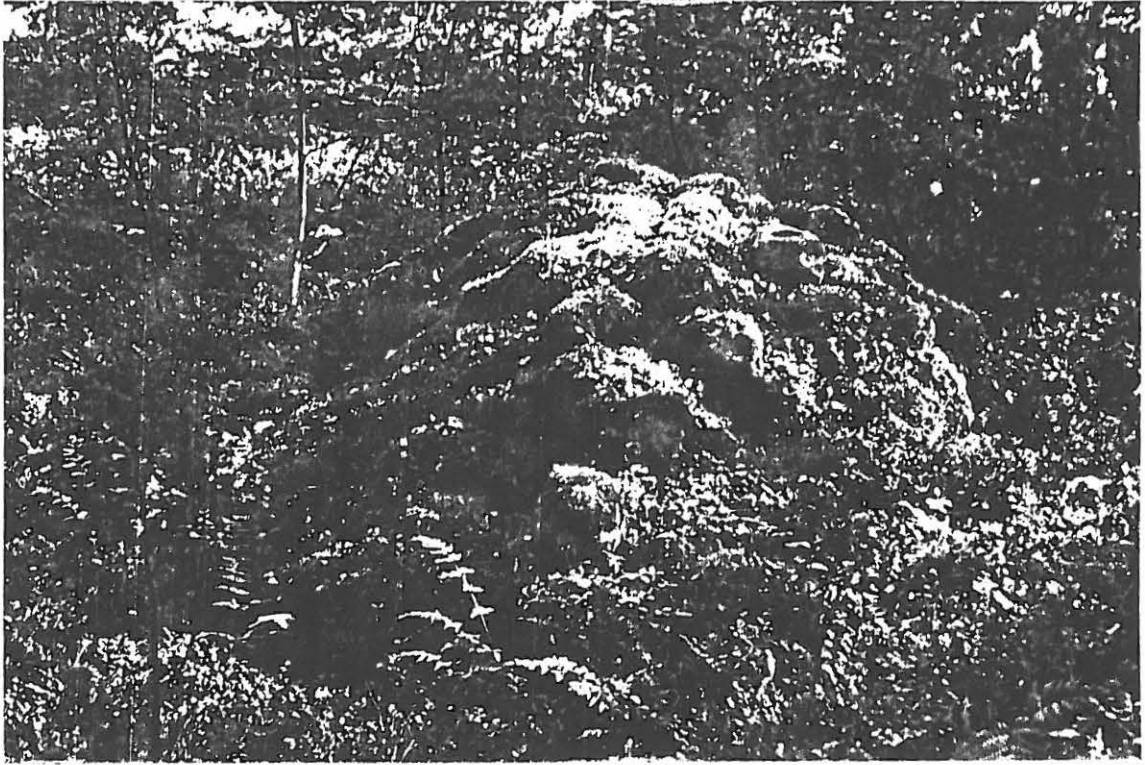
$$f = 76,43 - 76,41 = 0,02 \quad 1. \quad f = 0,02 \text{ m}$$



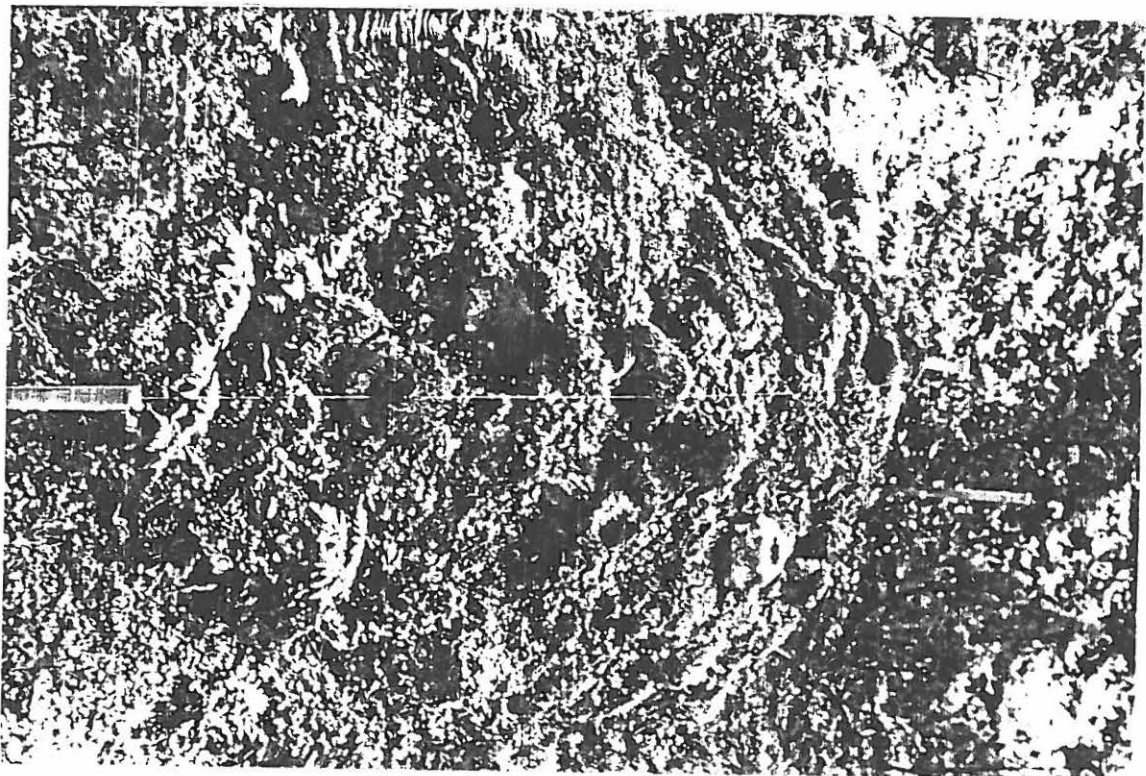
TYA 16352 Raunio n:o 3. In situ. Länneestä.



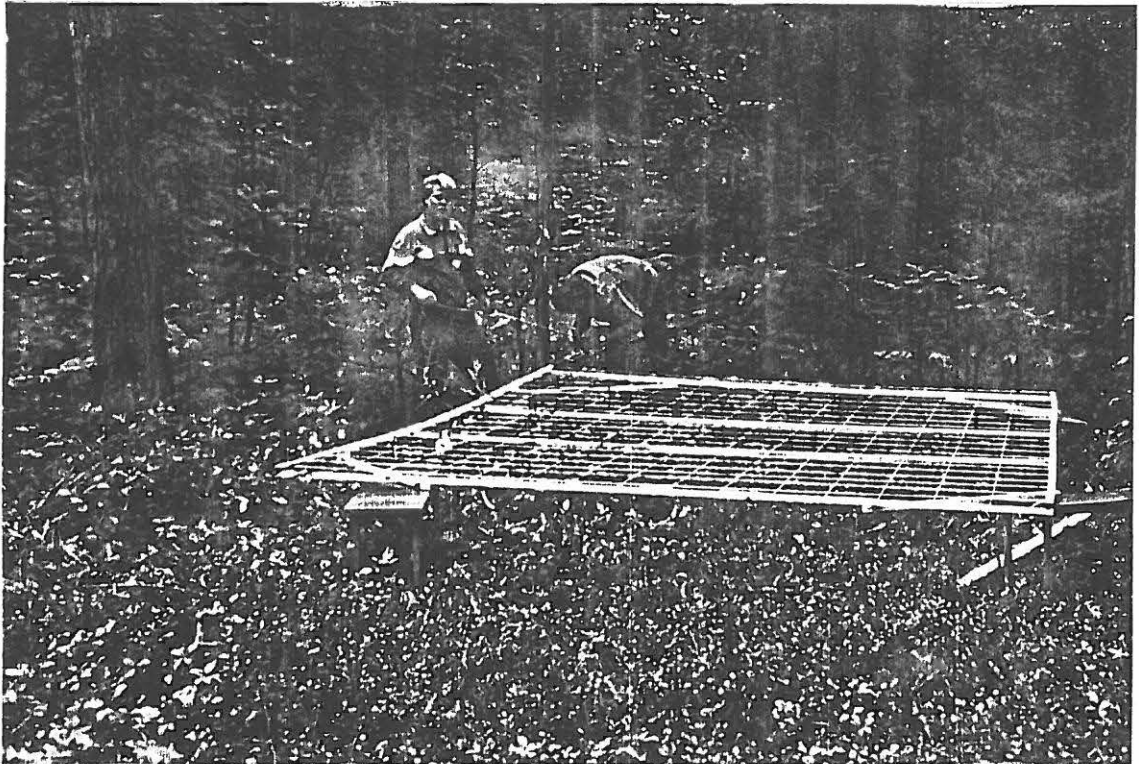
TYA 16353 Raunio n:o 3. In situ. Kaakosta.



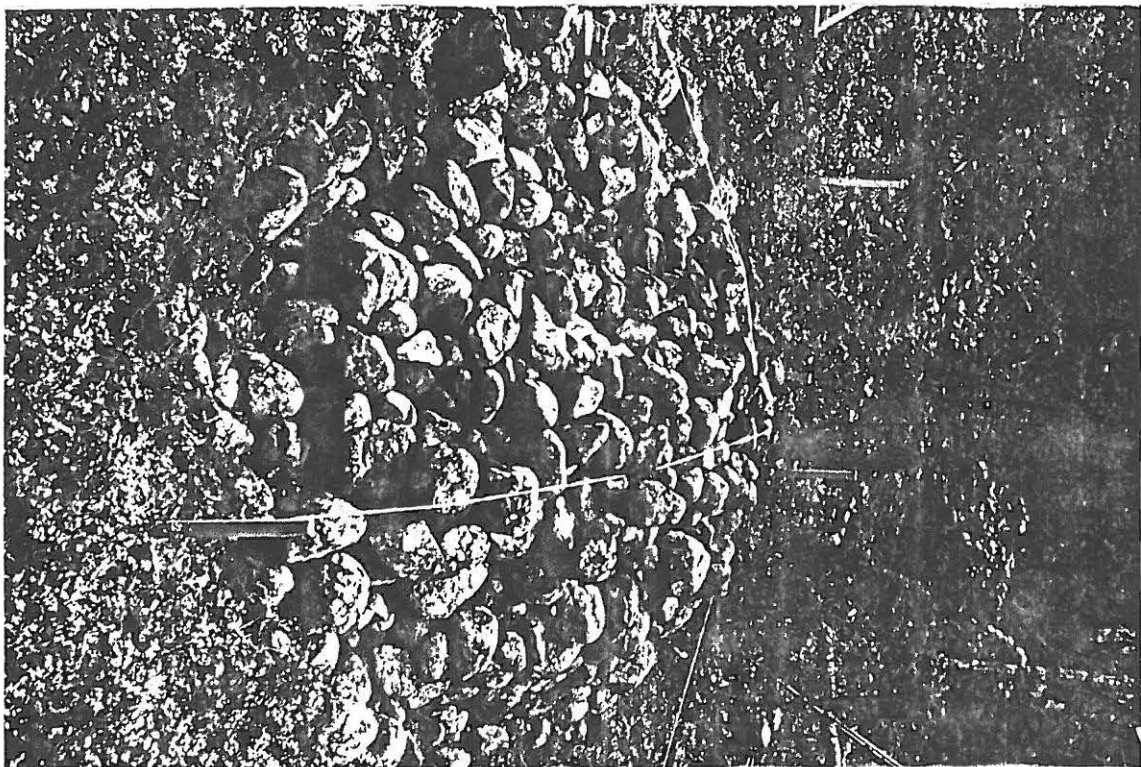
TYA 16354 Raunio n:o 3. In situ. Pohjoisesta.



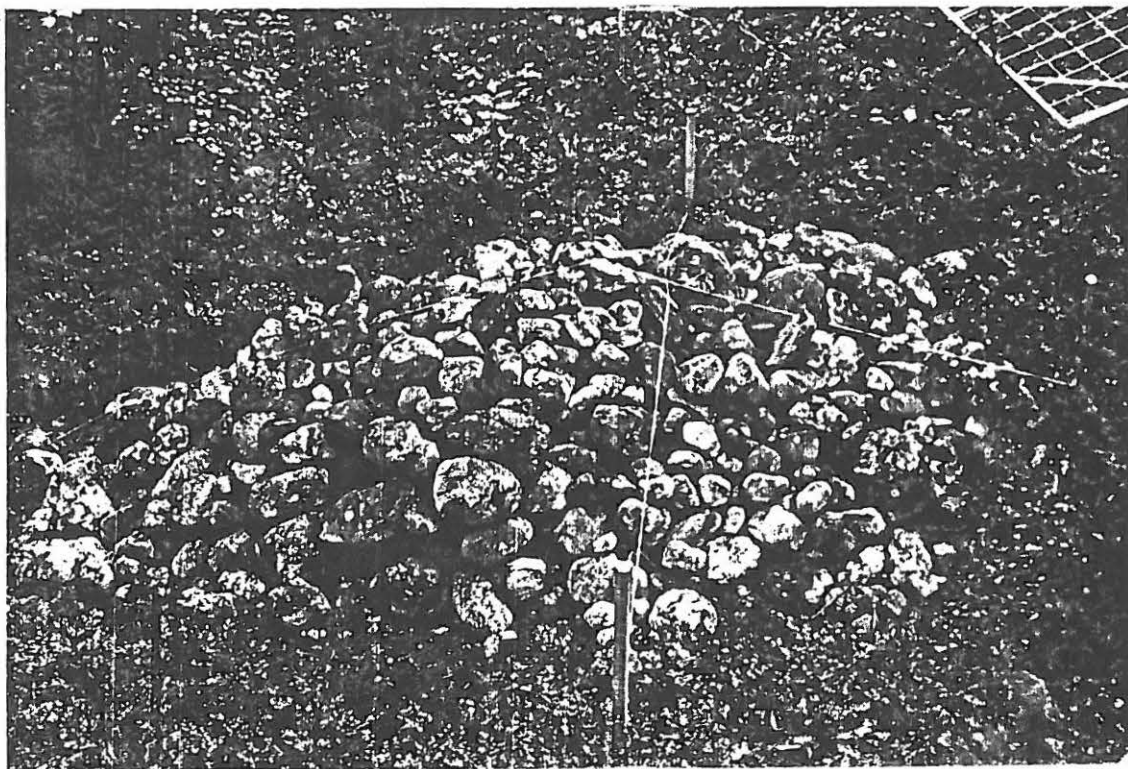
TYA 16356 Raunio n:o 3. Linjanarut vedetty turvekerroksen päälle. Kuvattu tikkailta. Pohjoisesta.



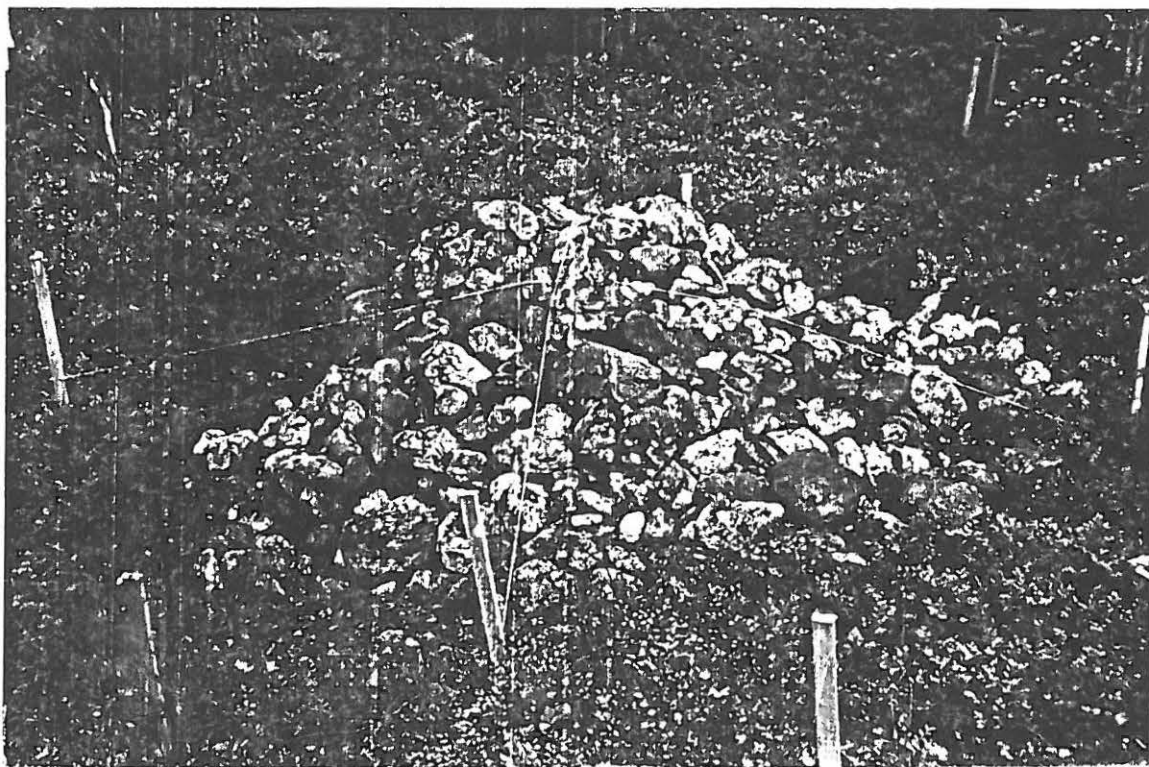
TYA 16357 Työkuva. Timo Koskela ja Simo Venäläinen viimeistelemässä piirustuskehikkoa.



TYA 16358 Raunio n:o 3. Pintakiveystä, turvekerros poistettu. Kuvattu tikkailta. Pohjoisesta.



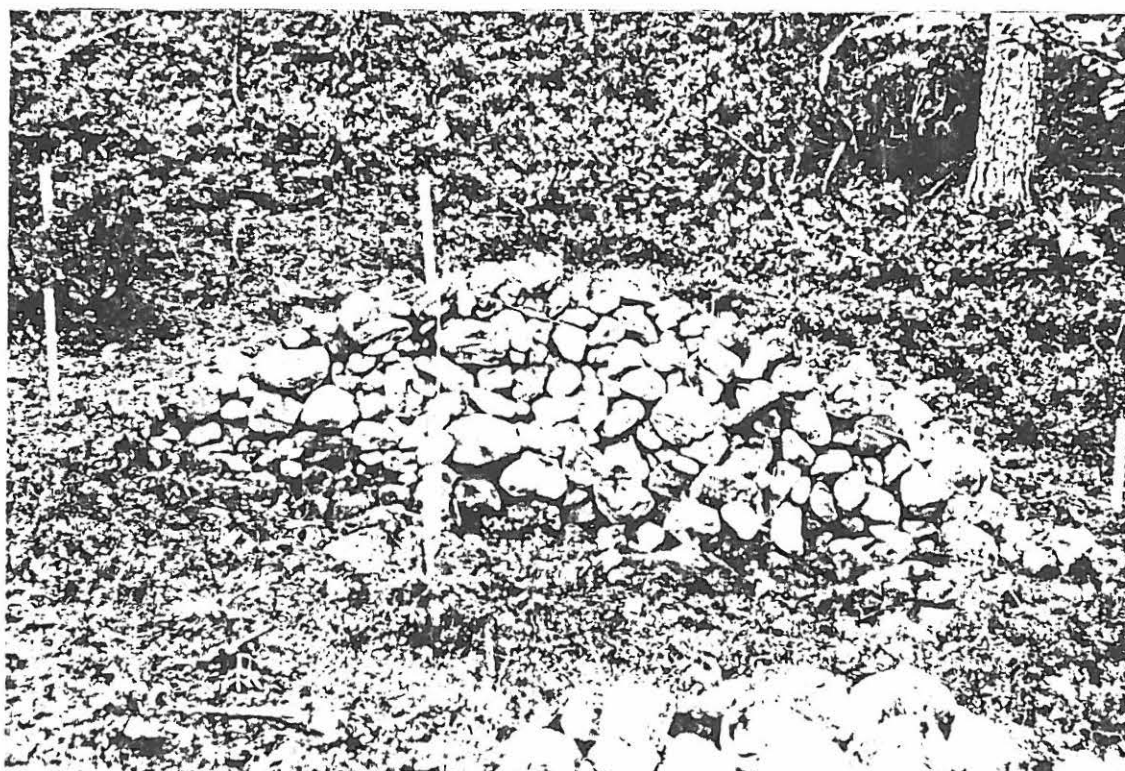
TYA 16359 Raunio n:o 3. Pintakiveystä, turvekerros poistettu. Kuvattu tikkailta. Lännestä.



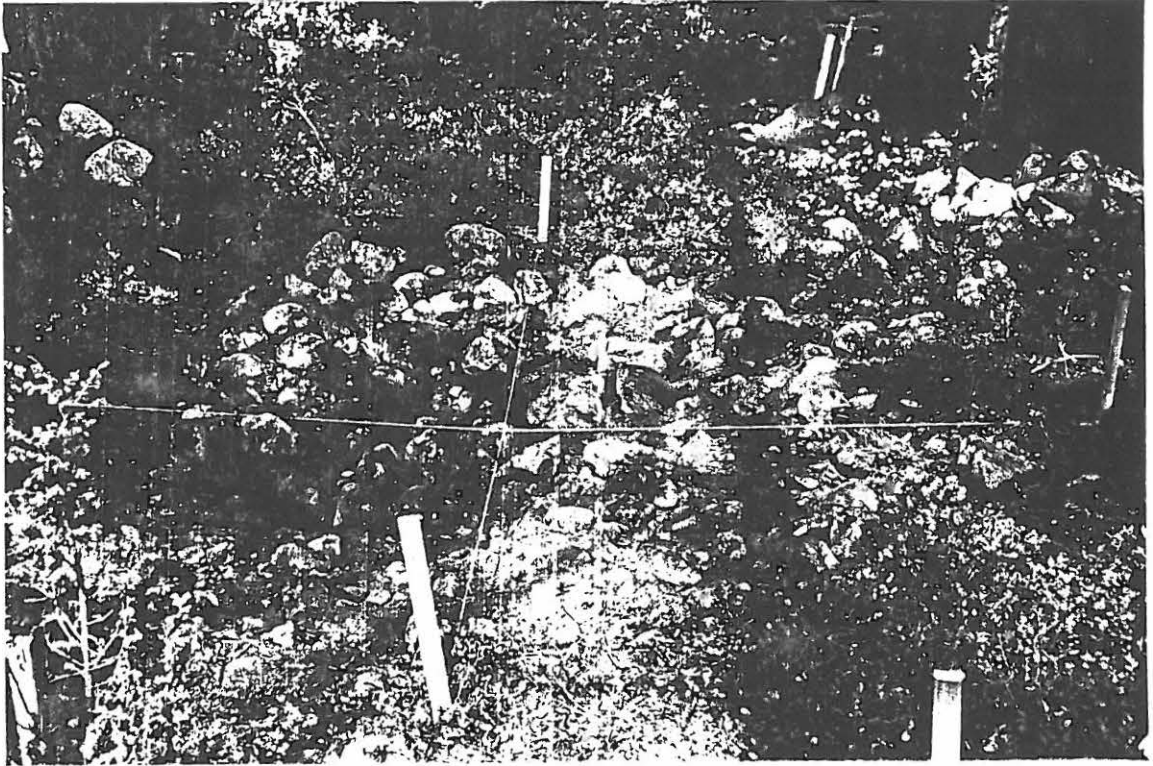
TYA 16360 Raunio n:o 3. Pintakiveystä, turvekerros poistettu. Kuvattu rinteestä. Kaakosta.



TYA 16361 Raunio n:o 3. Pintakiveystä, turvekerros poistettu. Kuvattu rinteestä. Idästä.



TYA 16362 Raunio n:o 3. Sektorien III ja IV (SSE-NNW suuntainen) profiili. Sektori III osin romahtanut. Kuvattu rinteestä. Idästä.



TYA 16363 Raunio n:o 3. Pohjakiveys. Kuvattu rinteestä.
Kaakosta.



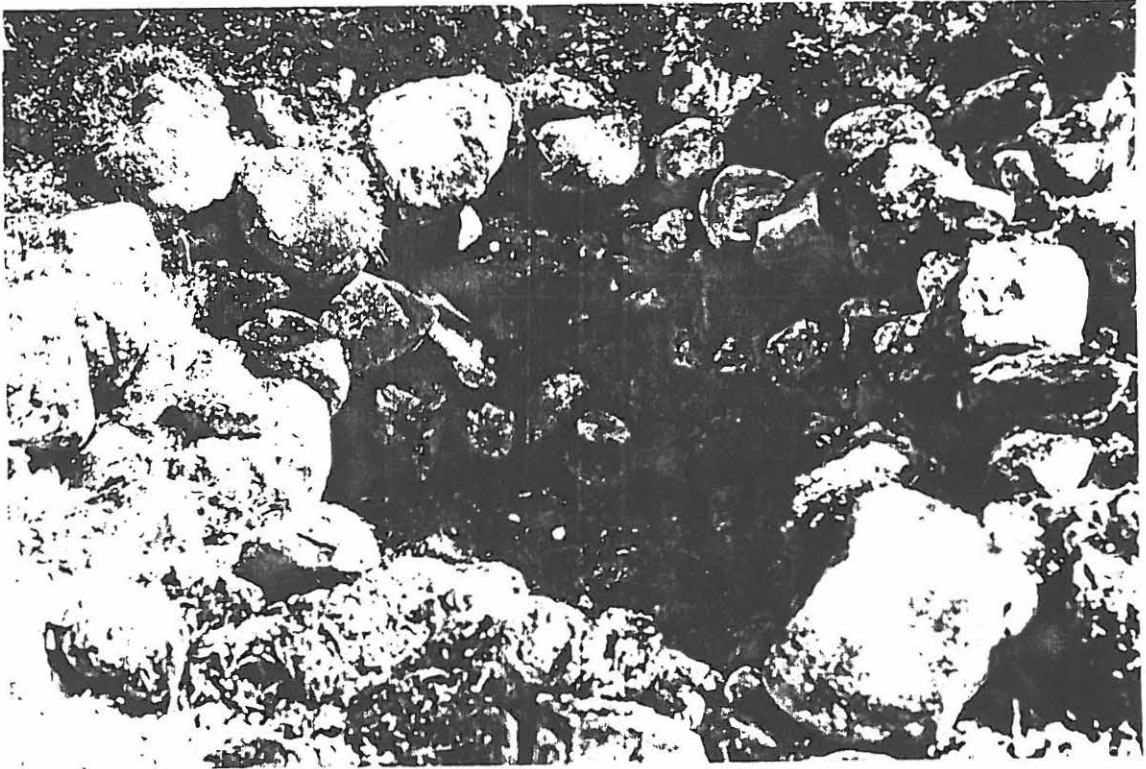
TYA 16364 Raunio n:o 3. Pohjakiveys. Sektorien II ja IV ki-
veystä poistettu. Kuvattu rinteestä. Kaakosta.



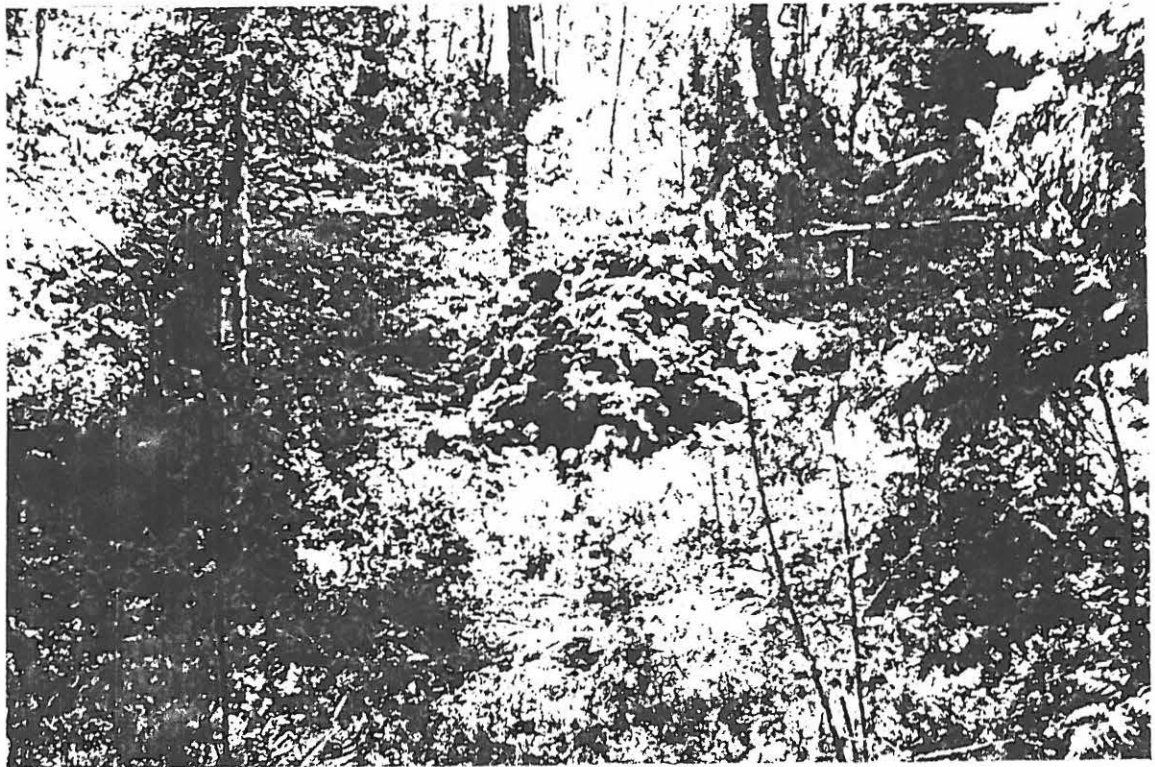
TYA 16365 Työkuva. Simo Venäläinen kaivamassa raunion
n:o 3 alaista humuskerrosta. Lounaasta.



TYA 16366 Työkuva. Timo Koskela kaivamassa raunion n:o 3
alaista humuskerrosta. Kaakosta.



TYA 16367 Raunio N:o 4. Pengotun raunion sisärakennetta.
Länneestä.



TYA 16368 Raunio n:o 3. Entisöitynä. Pohjoisesta.

JOUTSENO JÄNHIÄLÄ PÄIVÄLÄ

PENTTI RISLA 1988

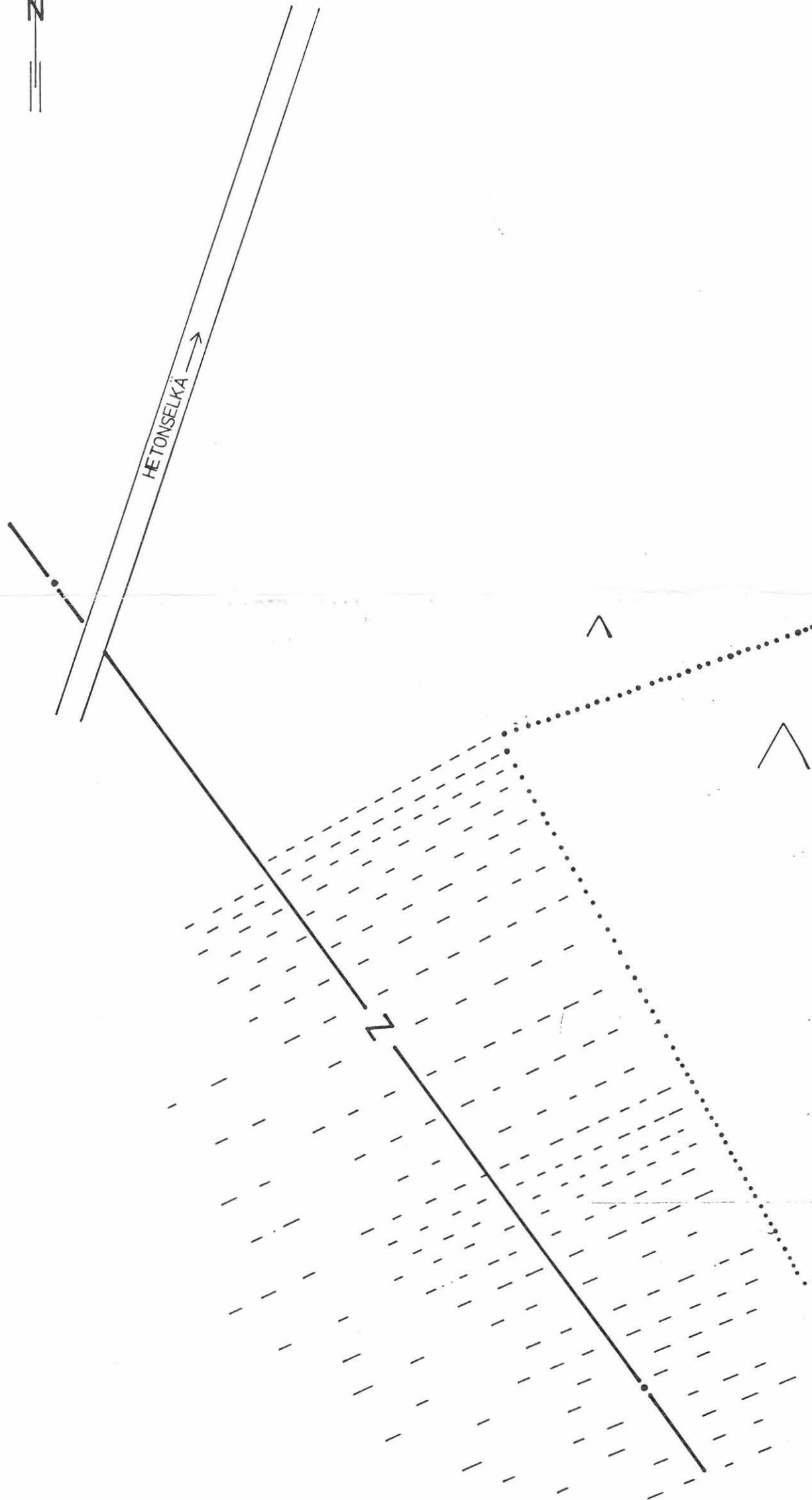
Yleiskartta

mk 1:500 

piirt. P. Risla

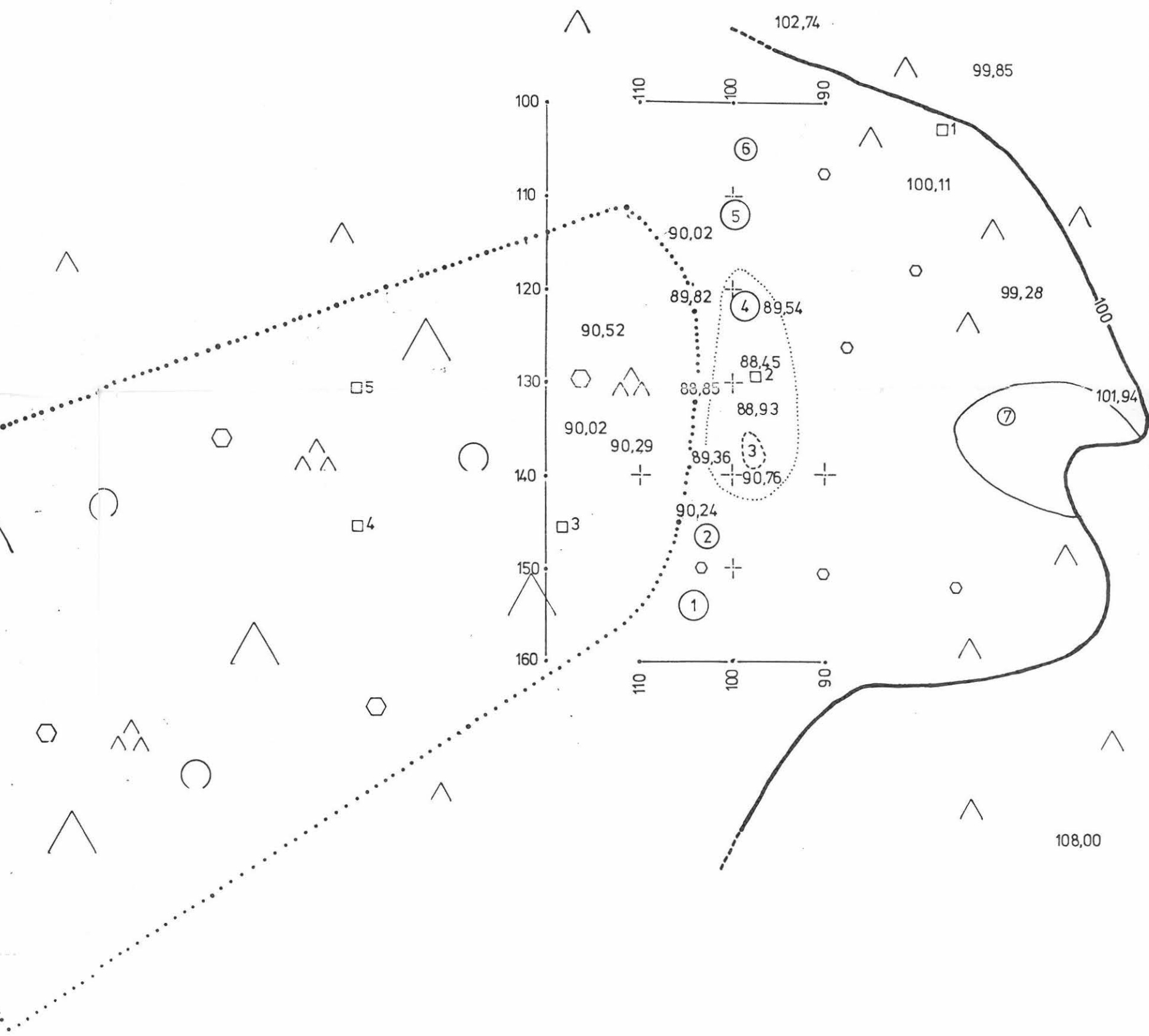


- koekuoppa
- raunio
- tutkittu raunio
- z— suurjännitelinja
- 100— korkeuskäyrä (100 m, mpy)
- supan pohja
- laakea metsäalue
- soistunut aukea
- ^ mänty
- ^^ kuusi
- ◇ kataja
- lehtipuita
- == tie (Hepo- ja Laakunlammen välistä
Hetonselän rantatonteille kulkeva
hiekkatie.)





SAIMAALLE n.400m



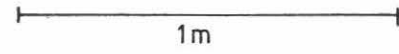
JOUTSENO JÄNHIÄLÄ PÄIVÄLÄ

PENTTI RISLA 1988

Tasokartta

turpeen pinta

raunio 3



mk 1:20

piirt. P.Risla

kartta 2



133.

134.

135.

88,80

88,77

88,79

88,93

89,43

89,50

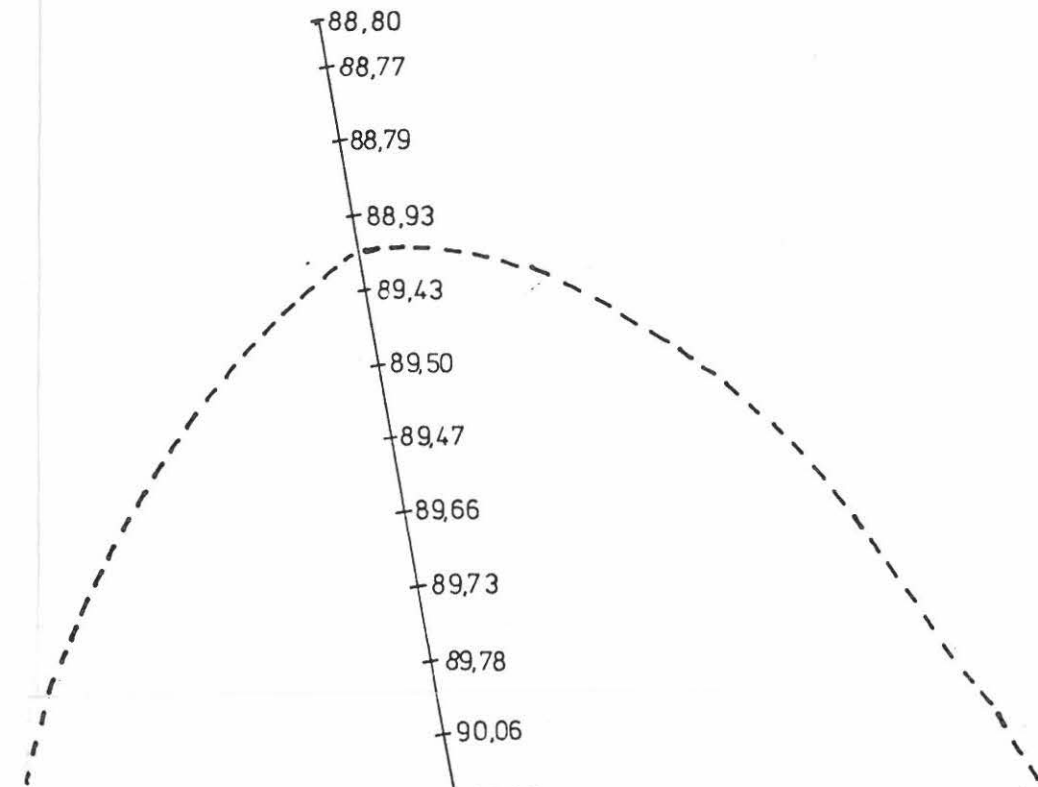
89,47

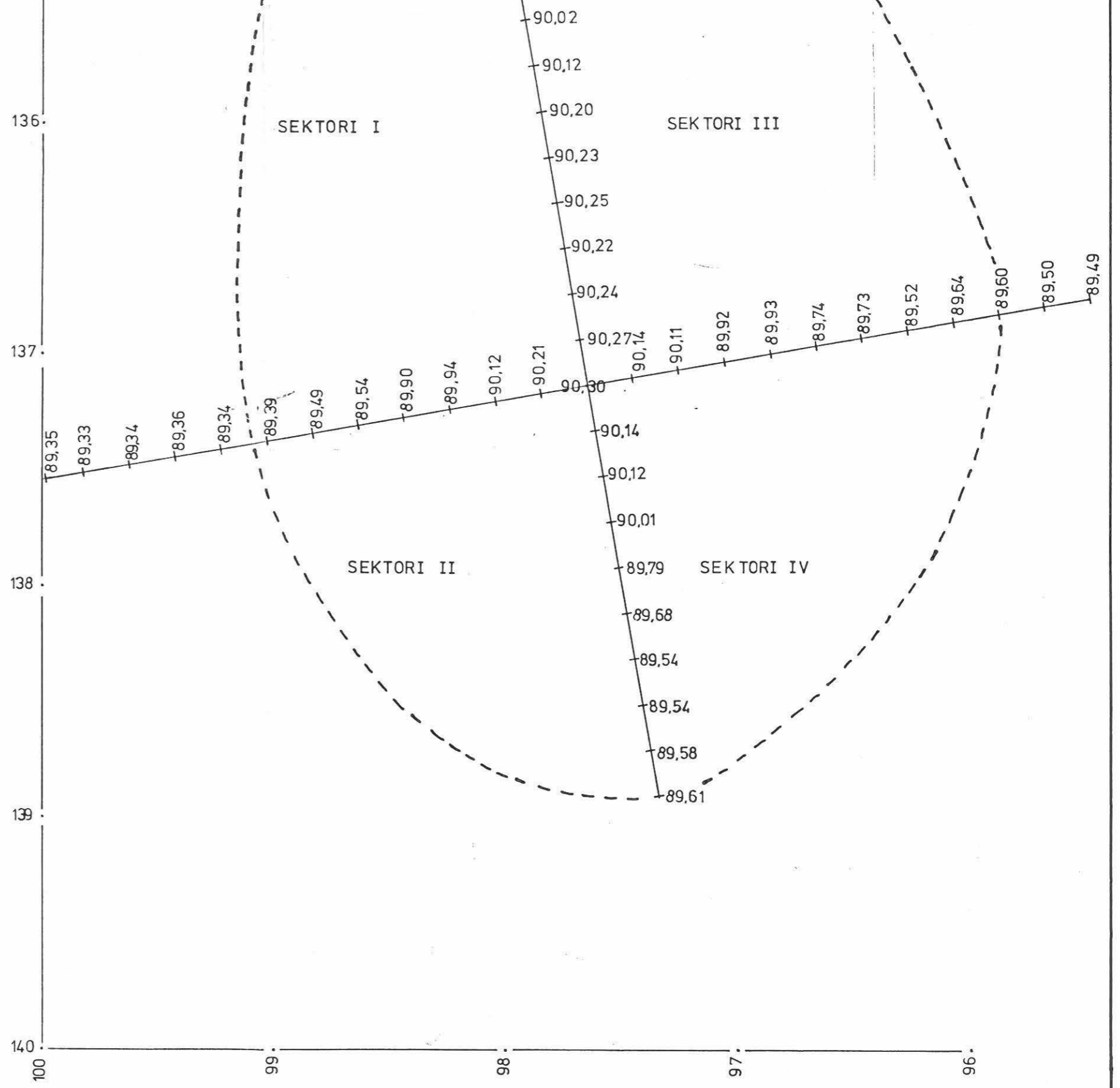
89,66

89,73

89,78

90,06





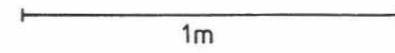
JOUTSENO JÄNHIÄLÄ PÄIVÄLÄ

PENTTI RISLA 1988

Tasokartta

kiveyksen pinta

raunio 3



mk 1:20

piirt. P.Risla

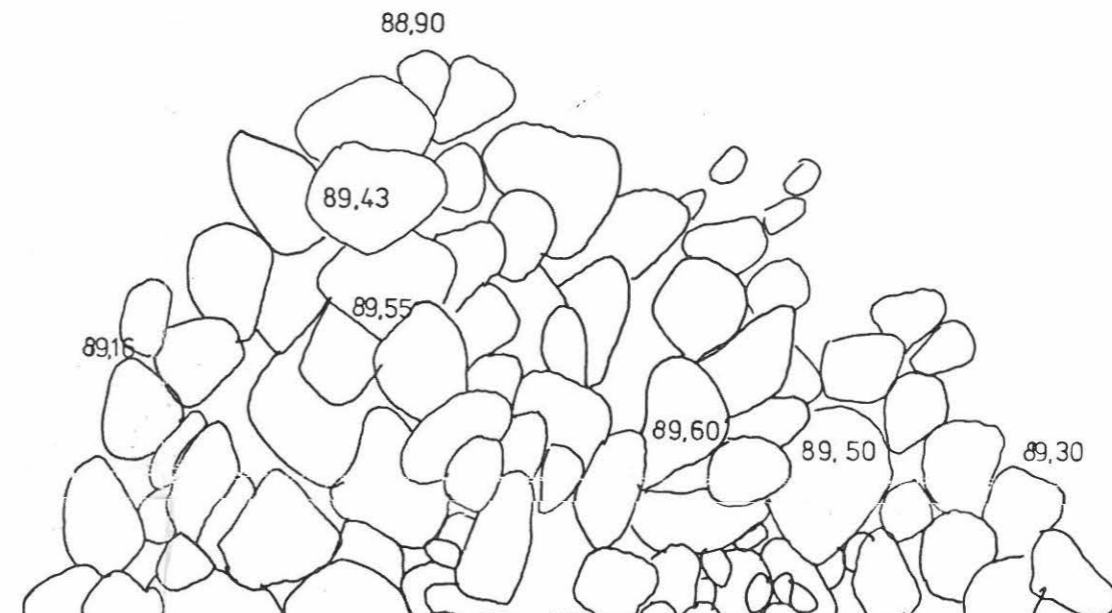
kartta 3

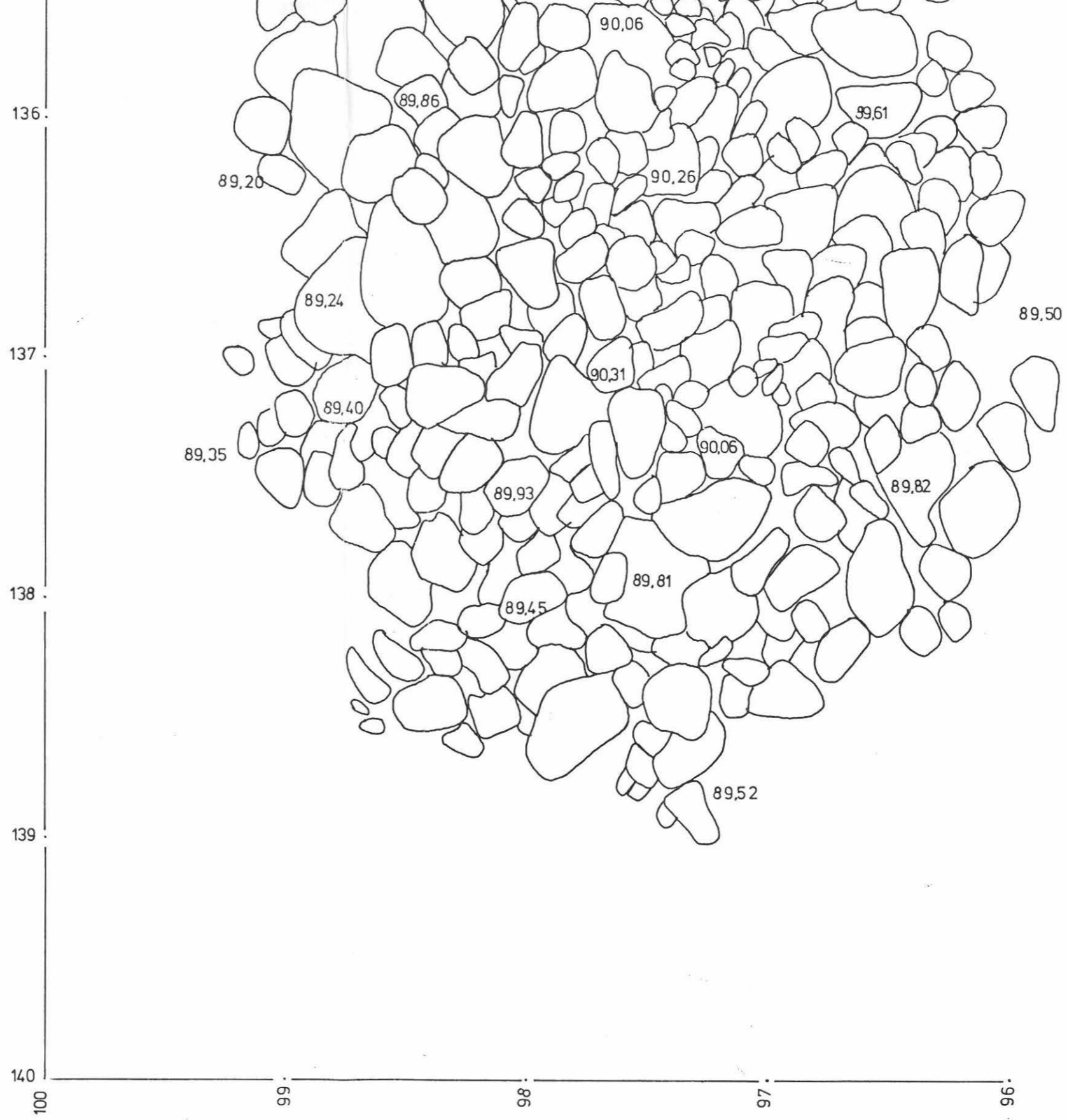


133.

134.

135.





JOUTSENO JÄNHIÄLÄ PÄIVÄLÄ

PENTTI RISLA 1988

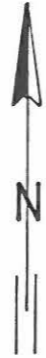
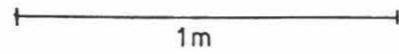
Pohjavaaituskartta

raunio 3

mk 1:20

piirt. P. Risla

kartta 4

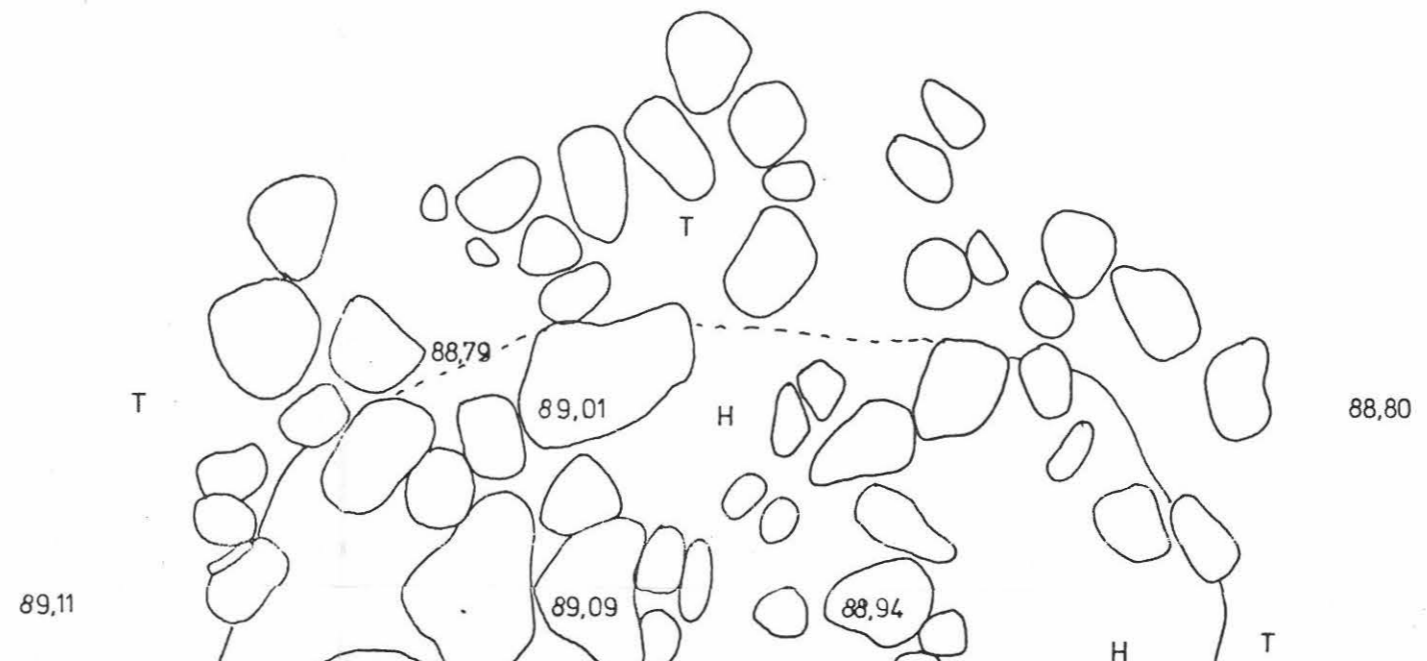


- kivi
- T turve
- H humus

133.

134.

135.



89,11

89,09

88,94

88,80

