

JYVÄSKYLÄN MLK ORAVASAARI SIILINRANTA

Rautakautisen haudan kaivaus

Janne Vilkkuna 1981

Kaivauskertomus Jyväskylän mlk Oravasaaren kylän
Siilinrannan rautakautisesta haudasta 29.8.1981

1 (2)

Kaivauspaikka:

kunta	Jyväskylän mlk
kylä	Oravasaari, Leppälahti
tila	Siilinranta 8545
omistaja	ins. Lauri Riihinen, Taitoniekantie 13 G, 40740 Jyväskylä 74, puh. (941) 251 071
peruskartta	321208 Vaajakoski
koordinantit	x=690228 y=344590 z=n. 86 m

Taustaa

Insinööri Riihinen soitti 27.8.1981 Keski-Suomen museoon ja ilmoitti löytämästään keihäänkärjestä ja soljesta (kaivauskartan numerot 2 ja 3). Keihäänkärki oli löytynyt noin kaksi viikkoa aiemmin hänen poistaessaan mökin rakennusalueelta sammalta heti sammaleen alta kärki viiostosti ylöspäin. Solki löytyi sen vierestä 27.8.1981. Soljen tienoilla ja sen päällä oli ollut punertavia laakamaisia hiekkakiviä. Paikalle oli kaivettu kaivane tulevia kesämökin perustuksia varten ja löydöt tulivat sen kaakkoiskulmasta. Riihinen ei muista paikalla olleen mitään louhikosta erottuvaa rökkiötä.

Löydöt tarkastettiin museossa 28.8.1981 ja maakuntasihteeri Janne Vilkuna tarkasti löytöpaikan lauantaina 29.8.1981 neuvotteluaan asiasta Museoviraston esihistorian toimiston toimistopäällikkö Aarni Erä-Eskon kanssa. Maassa oli näkyvissä palaneita luunsiruja, saviastianpalasia, pronssispiraali ja toinen pyöreä kupurasolki. Esillä oleva alue päätettiin kaivaa välittömästi.

Kaivajat

Kaivauksenjohtaja	FM Janne Vilkuna, Keski-Suomen museon maakuntasihteeri (Jyväskylä)
	Huk Risto Raittila, Keski-Suomen museon tp. valokuvaaja (Jyväskylä)

Tietoja kaivauspaikasta

Oravasaaresta on aiemmin löytynyt rautakaudelta vain hevosenkänkäsolki Jyväskylän mlk ja Toivakan rajalta. Kaivauspaikan lähellä olevissa saarissa on lapinraunioita.

Insinööri Riihinen osti Siilinrannan tontin kesämökkipaikakseen 1970-luvulla ja on sittemmin tehnyt siellä maansiirtotöitä. Ranta on erittäin louhikkoista ja Riihinen on räjäytellyt kiviä ja tasoittanut tontin piha-alueita (jolla löytökin sijaitsee) syntyneellä murskeella.

Löytöpaikalta on näkymä pohjoiseen Leppäveden selälle.

Kaivaus

Kiintopisteeksi valittiin suuri maakivi (peruskalliota?) 4,5 m kaivausalueen nurkasta suuntaan 43°/60°. Kp luku oli 032. Kiintopisteen korkeus mitattiin sekä Leppäveden pinnasta (vesiviranomaisten ilmoitus: Vaajakosken Ylisenkoskenniska/Leppävesi 81,33 m) että Leppälahden seisakkeen luona olevasta kiintopisteestä 89,27 m. Kaivauksen kiintopisteen korkeus oli 86,23 m.

Alkuperäisestä maanpinnasta löydöt olivat noin 20-40 cm syvyydessä ja alkuperäisillä paikoillaan oleva löydöt olivat noin 1x1 m alalla. Varsinaisen kaivausalueen ulkopuolelta paikalta aiemmin poistetuista maakerroksista löytyi vain muutamia luun- ja keramiikan siruja.

Kaivaus keskitettiin ensimmäisten esineiden löytöpaikalle ja alue kaivettiin koskemattomaan sorakerrokseen asti. Alueen ulkopuolelle tehtiin koekuoppia, mutta tuloksetta.

Löytöpaikka oli alunperin ollut kivikko ja hautaus oli laitettu kivien väliin ja alle. Palanutta luuta oli lähes koko löytöalueella, mutta hieman suurempia keskittymiä oli havaittavissa. Maa oli likaista ja siinä oli jälkiä hiilestä. Varsinaisia suurempia hiilenpaloja ei ollut. Mitään hautakonstruktioita ei ollut havaittavissa, jollei sellaiseksi katsota Riihisen mainitsemia hiekkakiviä sekä ehkä kaivausalueen itärannalla olevaa suurempaa lohjennutta maakiveä.

Löydöt

- rautainen keihäänkärki
 - 2 pronssista pyöreää kupurasolkea (toisen neula löytyi erillään)
 - 10 pronssiriipusta
 - 7 pronssispiraalia
 - tulusrauta (pronssia ja rautaa)
 - pronssineula
 - saviastian/saviastioiden palasia g
 - palanutta luuta g (muutamissa palasissa koristelua)
- Esineet on luetteloitu numerolle 21262

Analyysit

FL Mikael Fortelius tutki luuaineiston päällisin puolin ja ilmoitti 8.1.1982 suullisesti, että aineistossa on ainakin ihmisen käden luita ja yksi linnunluu.

Jälkitarkastus

Keväällä 1982 tarkastettiin löytöpaikan ympäristöä metallinetsimellä, mutta esihistoriallisia löydöksiä ei havaittu.

Lopputulos

Alustava kaivauksen tulos on, että paikalla sijaitsee viikinki-aikainen yhden henkilön (nainen) polttohauta.

Liitteet

yleiskartta 1:10 000
 asemapiirros 1:200
 kaivauskartta 1:10
 valokuvat

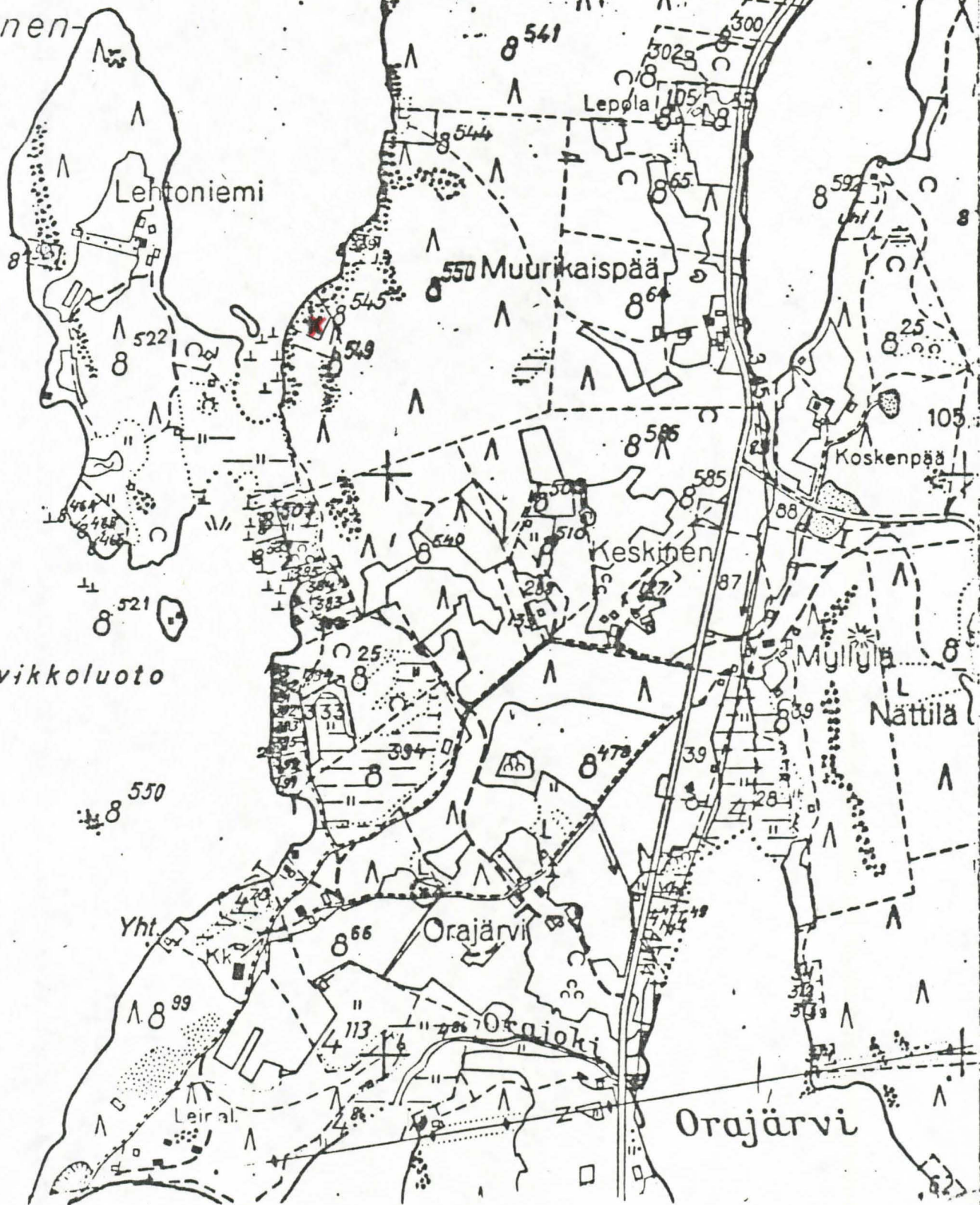
DIAT 8024, 8025

Jyväskylän mlk Oravasaari

1:10 000

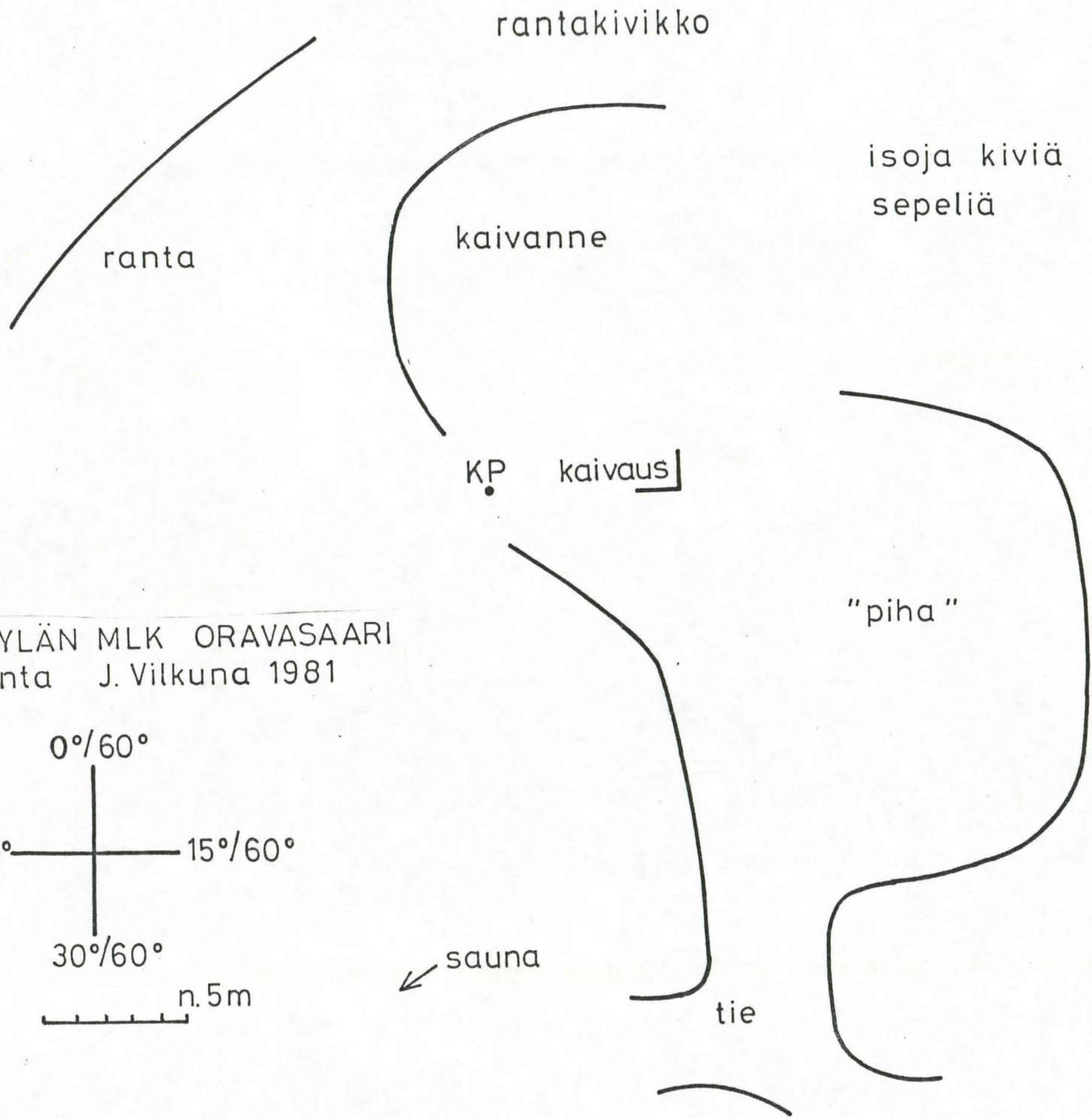
x=kaivauspaikka Vilkuna 1981

Ketvenen-
saari

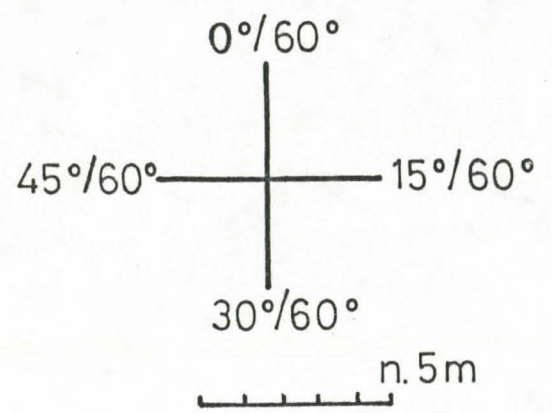


550
Kivikkoluoto

1215 ->



JYVÄSKYLÄN MLK ORAVASAARI
 Siilinranta J. Vilkuna 1981



← sauna

tie

JYVÄSKYLÄN MLK ORAVASAARI

Siilinranta J. Vilkuna 1981

tasokartta 1:10

kp 8623 kp-luku 032

piirtänyt J. Vilkuna

△ SAVIASTIAN PALA

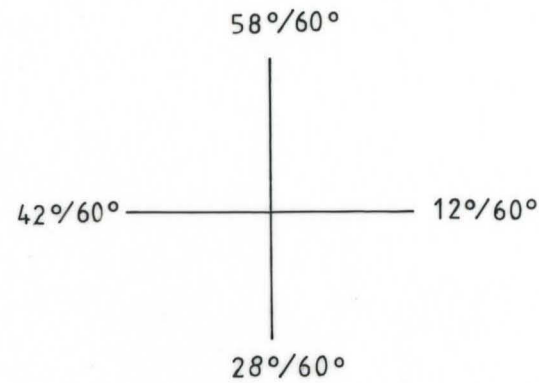
X LUUN PALA

○ ESINELÖYTÖ

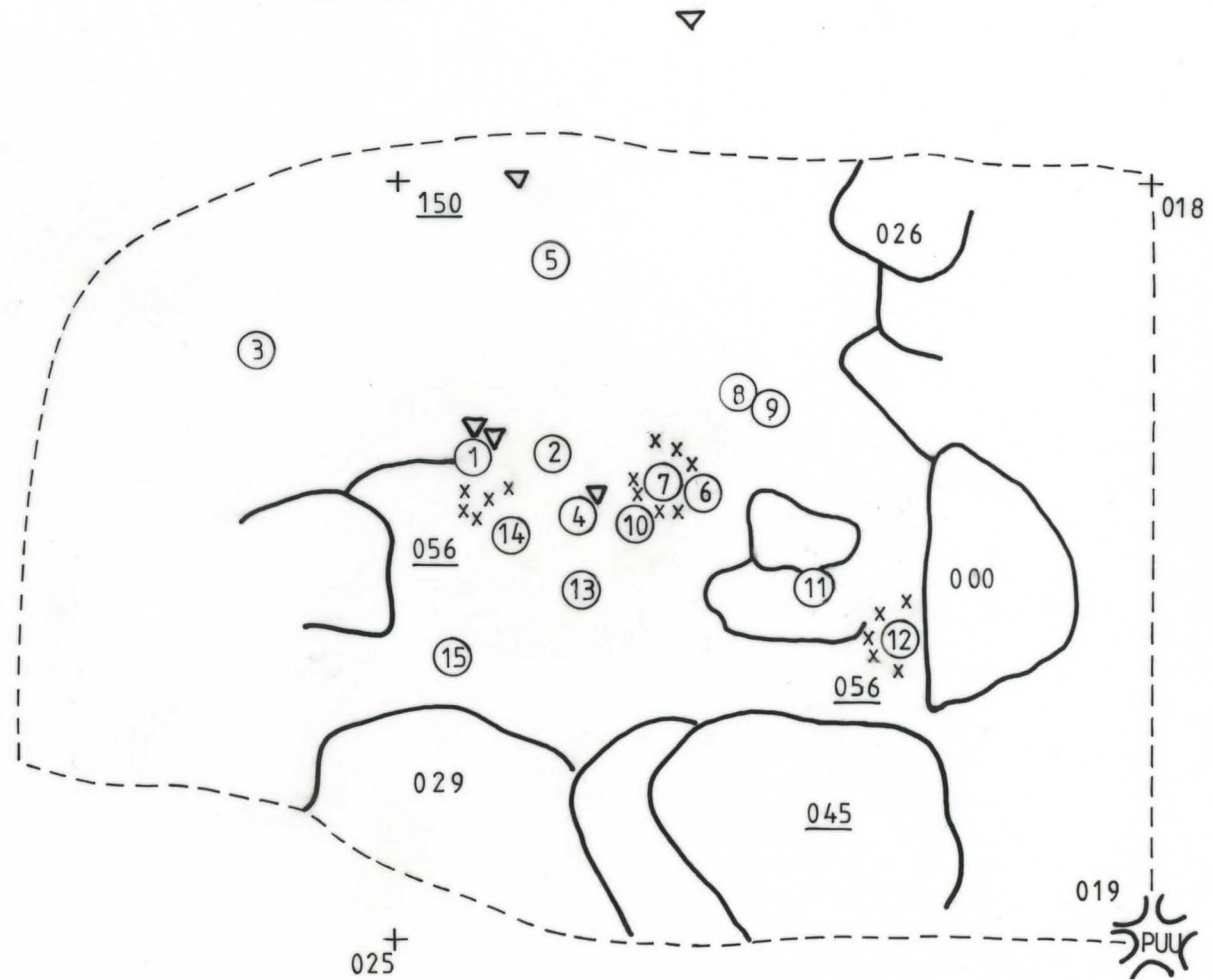
— KAIVAUSALUEEN RAJA

056 POHJALUKU

1m



- ① PRONSSISOLKI
- ② PRONSSISOLKI
- ③ KEIHÄÄNKÄRKI
- ④ PRONSSIRIIPUS
- ⑤ PRONSSISPIRAALIA
- ⑥ 3 PRONSSISPIRAALIA
- ⑦ PRONSSINEULA (SOLJEN) JA KORISTELTU LUUNPALA
- ⑧ PRONSSIRIIPUS
- ⑨ PRONSSISPIRAALI
- ⑩ PRONSSIRIIPUS
- ⑪ TULUSRAUTA
- ⑫ PRONSSIRIIPUS
- ⑬ PRONSSIRIIPUS JA -SPIRAALI
- ⑭ PRONSSIRIIPUS JA -NEULA





KAIVAUSPAIKKA LÄNSILUOTEESTA LEPPÄVEDELTÄ,
KUVANNUT R. RAITTILA 1981.



KAIVAUSPAIKKA (VILKUNAN JA PIENEN MÄNNYN VÄLISSÄ)
KAAKOSTA KUVATTUNA. KUVANNUT R. RAITTILA 1981.



OSA KAIVAUSPAIKKAA ENNEN KAIVAUSTA.
KUVANNUT R. RAITTILA 1981.