

# JÄMSÄNKOSKI Rasuanniemi

Kivikautisen asuinpaikan koekaivaus



MUSEOVIRASTO  
Arkeologian osasto, koekaivausryhmä II  
Simo Vanhatalo 2006

## KAIVAUSKERTOMUS

Kohteen nimi:	Rasuanniemi
Muinaisjäännöslaji:	kivikautinen asuinpaikka
Muinaisjäännösrekisterinumero:	183 01 0021
Inventointinumero:	21
Lääni:	Länsi-Suomen lääni
Kunta, kuntanumero:	Jämsänkoski, 183
Kylä, kylännumero:	Kerkkola, 403
Tontti, rek.no:	Rasuanniemi, 1:727
Kiinteistötunnus:	183-403-1-727
Maanomistaja:	Jämsänkosken kaupunki
Katuosoite:	Kenraalintie 12
Postinumero, -toimipaikka:	42300 Jämsänkoski
Gt-kartta:	5
Peruskartta:	2233 08 Haavisto ja 2233 05 Hopsu (Rasuanniemen länsiosa)
Yhtenäiskoordinaatit:	P: 6873 140 I: 3402 594 Z: 98.5-100
Peruskoordinaatit:	X: 6872 277 Y: 2560 032 Z: 98.5-100
Paikannusmenetelmä:	GPS-satelliittipaikannin Garmin, tarkkuus <math>\leq \pm 4\text{ m}</math>
Rahoittaja:	Museovirasto, koekaivausryhmä II
Tutkimusaika:	31.7.—4.8.2006
Tutkimustapa:	koekaivaus, koekuopat
Tutkimusala / kaivausala:	2000 m <sup>2</sup> / 15 m <sup>2</sup>
Kaivauksenjohtaja:	Simo Vanhatalo, HuK
Piirtäjä:	Riikka Mustonen, HuK
Tutkimusavustaja:	Jan-Erik Nyman, fil. yo
Kaivajat:	2, koekaivausryhmän palkkaamia
Kaivauslöydöt:	KM 36450:1-13. Diar. 18.12.2006
Valokuvat:	F. 141589-141598, kuvat 1-10, luettelo s. 4, s. 8-10, 3 kuvataulua
Diat:	-
Gt-karttaote:	GT 5, pain. 2001, s. 6
Peruskarttaote:	PK 2233 08 Haavisto ja 2233 05 Hopsu, pain. 1980+1987, s. 7
Kartat:	Yleiskartta 1:2000 (A3), s. 8
Tasokartat:	-
C14-ajoitukset:	-
Aikaisemmat kaivaukset:	-
inventoinnit:	Timo Jussila 1994, Eeva Raike 2000
tarkastukset:	-
muut tiedot:	Museoviraston kirjeenvaihto: D. 31/312/2006, 13.7.2006, D. 2/305/2006, 27.2.2006, 20.2.2006
Aikaisemmat löydöt:	KM 28271:1-4, Diar. 13.6.1994: (23 kpl saviastian paloja, saviesineen kappale, 2 kpl pii-iskoksia, 6 kpl kvartsi-iskoksia), KM 32227, Diar. 26.10.2000: (kvartsi-iskos)
Lähistön muinaisjäännökset:	Rasuanniemen kannas 183 01 0057 (pyyntikuoppia?), Toijalanranta 1-5; 183 01 0022-5 ja 183 01 0056, Matarniemi 183 01 006, (kivikautisia asuinpaikkoja)
Lähistön löydöt:	Toijalanranta 1: KM 28272, Diar. 13.6.1994 (palanutta luuta), KM 32228, Diar. 26.10.2000 (saviastian paloja, palanutta luuta, kvartsi-iskoksia, kivilaji-iskos), Toijalanranta 2: KM 28273, Diar. 13.6.1994 (kvartsi-iskoksia), KM 32229, Diar. 26.10.2000 (kvartsi-iskoksia), Toijalanranta 3: KM 28274, Diar. 13.6.1994 (kvartsi-iskos), KM 32230, Diar. 26.10.2000, (kvartsi-iskos) Toijalanranta 4: KM 28275, Diar. 13.6.1994 (kvartsi-iskoksia), KM 32231, 26.10.2000 (kvartsi-iskos), Toijalanranta 5: KM 32232, Diar. 26.10.2000 (kiviesineen katkelma, palanut luu, kvartsi-iskoksia) Matarniemi: KM 19945, D. 15.10.1976 (kvartsi-iskoksia)

## TUTKIMUSPERUSTE

Rasuanniemi kuuluu Natura 2000 –verkoston kohteeseen Rasuanniemi (FI0900053). Jämsänkosken kaupunki halusi kehittää Rasuanniemen virkistyskäyttöä ja edistää EU:n luontodirektiivin mukaista harjuluontotyypin sekä maisema-arvojen säilymistä. Tästä syystä Keski-Suomen ympäristökeskus valmisteli Rasuanniemen hoito- ja käyttösuunnitelman. Suunnitelmassa niemelle rakennettaisiin nuotiopaikka ja laavu. Rasuanniemellä on kaksi tunnettua muinaisjäännöstä: kivikautinen asuinpaikka ja pyyntikuoppa-alue. Koekaivausten tarkoituksena oli tarkistaa niemelle tulevien rakenteiden sijaintipaikat ja määrittää kivikautisen asuinpaikan laajuutta.

## KOHTEEN SIJAINTI JA KUVAUS

Rasuanniemen kivikautinen asuinpaikka sijaitsee niemellä 4,2 km Jämsänkosken kirkosta pohjoiseen. Niemi sijaitsee Kankarisveden länsirannalla. Niemi on hiekkakangasta, jolla kasvaa mäntymetsää Timo Jussila on vuoden 1994 inventoinnissa paikantanut harjun itäpäästä asumuspainanteen. Myös Eeva Raike kuvailee asumuspainannetta vuoden 2000 inventointikertomuksessaan. Hän kuvaa painanteen olevan kooltaan 20 x 15 metriä, pohjois–eteläsuuntainen ja soikea. Painanteeseen liittyvä valli on Raikkeen mukaan parhaiten havaittavissa sen eteläpuolella. Ilmeisesti Jussila ja Raike kuvailevat eri asumuspainanteita.

Rasuanniemen kannaksella sijaitsee 13 kuopannetta, jotka on määritelty mahdollisiksi pyyntikuopiksi.

Etelään Rasuanniemestä Kankarisveden länsirannalla sijaitsevat Toijalanranta 1–5 kivikautiset asuinpaikat tai mahdolliset asuinpaikat. Kankarisveden itärannalta, Rasuanniemeä vastapäätä olevalta leirintäalueelta tunnetaan Matarniemen asuinpaikka.

Niemen kautta kulkee suosittu Wanhan Witosen melontareitti. Nimensä se on saanut viiden markan setelistä, jonka kuvitukseen Eliel Saarinen on vuonna 1909 käyttänyt innoituksena Rasuan maisemia. Niemen länsipuolella on Kerkkolankangas, joka on sanduri (jäätikön reunan eteen sulavesivirtojen tuomasta lajittuneesta aineksesta muodostunut kuivan maan delta).

## KAIVAUSMENETELMÄT

Laavun rajat määriteltiin yhdessä rakentajien kanssa ja alue avattiin tasokaivausalueeksi. Samoin nuotiopaikan sijainti määriteltiin ja kohdalle kaivettiin koekuoppa. Molemmat kohteet olivat löydöttömiä. Rakennuspaikoista piirrettiin yleiskartta (1: 100). Kivikautisen asuinpaikan rajojen määrittelemiseksi metsään asumuspainanteiden ympäristöön kaivettiin 13 koekuoppaa, joiden koko oli 0,6 x 0,6 m kokoista.

Metsään tehtiin 38 metriä pitkä peruslinja ja koekuopista sekä ympäristöstä laadittiin yleiskartta (1: 200) mittaamalla kohteiden etäisyys ja suunta peruslinjasta. Kohteiden sijainteja mitattiin myös GPS-satelliittipaikantimella (tarkkuus  $\leq \pm 4$  m). Molemmat yleiskartat ja GPS-mittaukset yhdistettiin suureksi mitta-kaavaan 1: 2000 piirretyksi yleiskartaksi.

Koekuopat sijoitettiin noin 5–30 metrin etäisyydelle toisistaan. Lopulliseksi kaivauspinta-alaksi muodostui 15 neliometriä. Löytösyvyudet merkittiin noin 10 cm:n tarkkuudella. Koekuoppien syvyudet vaihtelivat 35–70 cm välillä. Joidenkin koekuoppien nurkkiin kaivettiin lapiolla syvemmät tarkistuspiisit aina 90 cm asti. Koekuoppien kohdilta turpeet poistettiin lapiolla ja kaivamiseen käytettiin kaivauslastoja. Korkeus siirrettiin järven pin-

nasta. Tutkimusalueesta otettiin mustavalko- ja väridiakuvia. Kaivausten lopussa koekuopat ja tasokaivausalue peitettiin huolellisesti.

## KAIVAUSHAVAINNOT

Turvekerros oli 10–15 cm paksuinen. Koekuopassa 9 oli lajittunutta rantahiekkaa. Koekuopissa 11–13 oli soransekaisista hiekkaa tai kivikkoa, muinaisrannan jäänteinä. Koekuopassa 10 oli punertava läikkä, josta löytyi palaneita luita. Muissa koekuopissa oli ruskeaa tai harmaata hiekkaa ja jonkin verran kiviä. Tutkimusalueella oli kuopanne, johon tehtiin lapionpisto. Löydetyin hiilen perusteella rakenteen pääteltiin olevan tervahauta tai hiilimiilu. Myös koekuopan 10 vieressä oli halkaisijaltaan n. 2 metrin kuopanne, jonka luonnetta ei ehditty selvittämään. Löydöt tehtiin koekuopista, jotka olivat alle 100 metrin käyrän mpy. Asuinpaikka vaikuttaa sijainneen nykyisen rannan tuntumassa. Vastakkaisella rannalla asuva mies vieraili kaivauksilla ja kertoi heidän rantavedessään olevan saviastian paloja.

## LÖYDÖT

Koekuopista tuli vain vähän löytöjä. Ne on luetteloitu alanumeroille 1–10. Löytöinä saatiin kiviesineen fragmentti, kivilaji-iskoksia, kvartsisäle, kvartsi-iskoksia ja palanutta luuta. Kiviesineen kappale on punaruskeaa kiveä ja siinä on kaksi hiottua reunaa. Kvartsi on pääosin melko huonolaatuista. Koekuopista ei löytynyt saviastian paloja.

Rantahiekasta poimittiin talteen muutama edustava saviastian pala, jotka luetteloitiin alanumeroille 11-13. Koristelun perusteella kyse on tyyppillisestä kampakeramiikasta. Yksi pala on saviastian reunasta ja myös reunan päällä on kampaleimakoristelua. Kylkipaloissa on myös kampaleimakoristelua ja suuremman kuopan puolikas. Muutamassa palassa on hieman karstaa. Savimassa on hiesumaista ja tiivistä. Sekoitteena on vain vähän kivimurskaa.

## YHTEENVETO

Niemen kauniissa maisemassa oli asumuspainanteita ja myöhemmästä toiminnasta kertovia kuoppia mm, tervahauta tai hiilimiilu. Rantahiekasta löytyi useampia saviastianpaloja, joista muutama poimittiin talteen. Koekuopista tuli vain vähän löytöjä. Saviastian paloja niistä ei löytynyt. Koekuopissa oli merkkejä muinaisesta rantakivikosta. Löydöt keskittyivät rannan tuntumaan 100 metrin korkeuskäyrän alapuolelle. Raikkeen Eevan löytämä painanne oli tosin hieman korkeammalla (101,67 m mpy). Vesistön patoaminen on nostanut järven pintaa ja on todennäköistä, että osa asuinpaikasta on jäänyt veden alle. Laavun ja tulisijat paikat olivat löydöttömiä, eikä niiden rakentamiselle ole muinaismuistolain edellyttämää estettä.

  
Simo Vanhatalo, HuK

Helsinki 20.12.2006

## VALOKUVALUETTELO

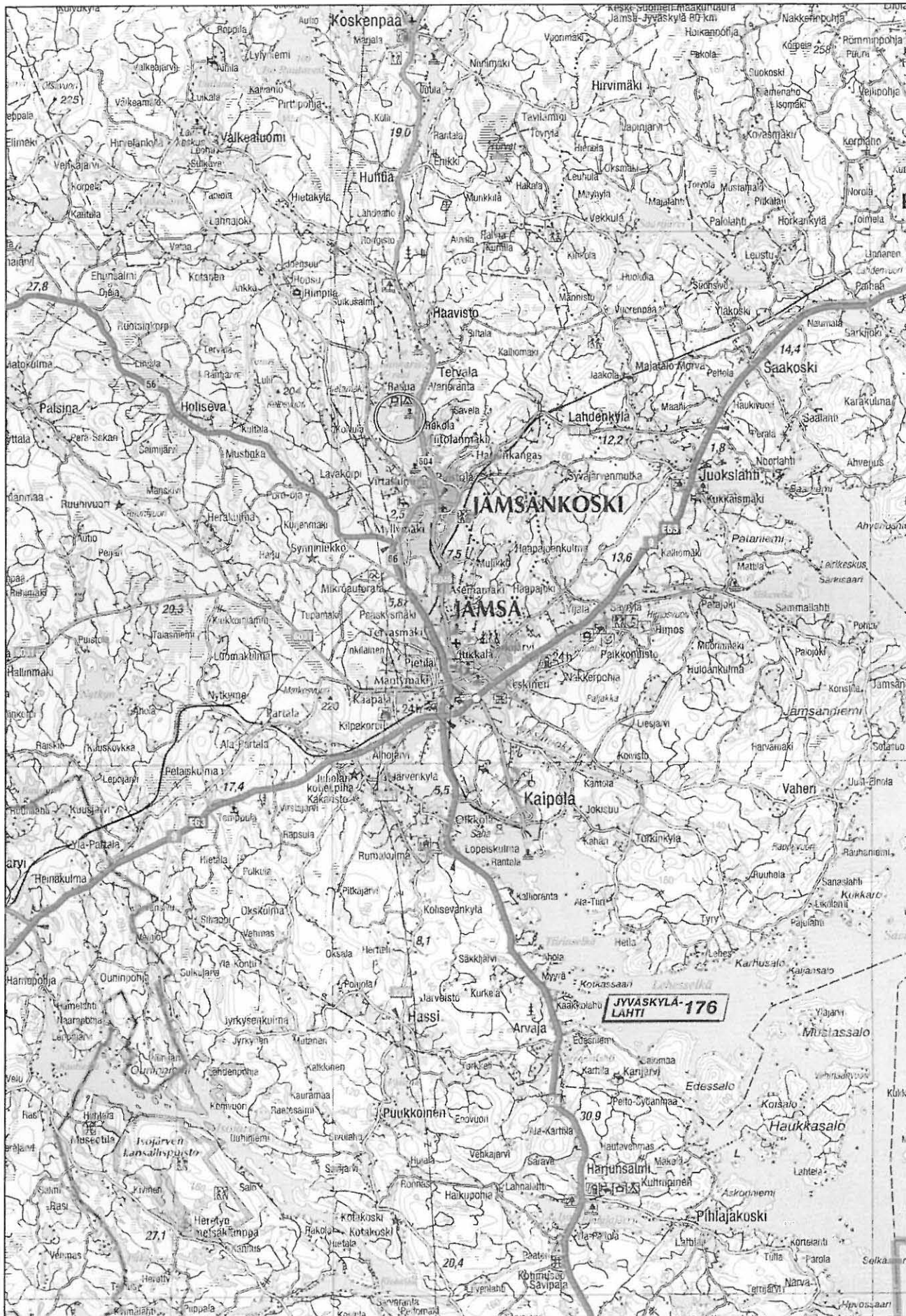
JÄMSÄNKOSKI Rasuanniemi

kuvaaja: Simo Vanhatalo

negatiivikoko: 6 x 6

- Kuva 1 / F. 141589 Nuotiopaikan rakennusalue, kuvattu lounaasta.
- Kuva 2 / F. 141590 Nuotiopaikan rakennusalue, kuvattu lounaasta.
- Kuva 3 / F. 141591 Laavun rakennuspaikka, kuvattu lounaasta.
- Kuva 4 / F. 141592 Rasuanniemen kivikautinen asuinpaikka, kuvattu etelästä.
- Kuva 5 / F. 141593 Rasuanniemen kivikautinen asuinpaikka, rantahiekasta löytyi saviastian paloja, kuvattu länsilounaasta.
- Kuva 6 / F. 141594 Koekuoppa 5, kuvattu itäkaakosta.
- Kuva 7 / F. 141595 Koekuoppa 7, kuvattu itäkaakosta.
- Kuva 8 / F. 141596 Tervahauta tai hiilimiilu, kuvattu lännestä.
- Kuva 9 / F. 141597 Kivikautisen asuinpaikan luoteispuolella oleva painanne, kuvattu lännestä.
- Kuva 10 / F. 141598 Kivikautisen asuinpaikan luoteispuolella oleva painanne, kuvattu kaakosta.



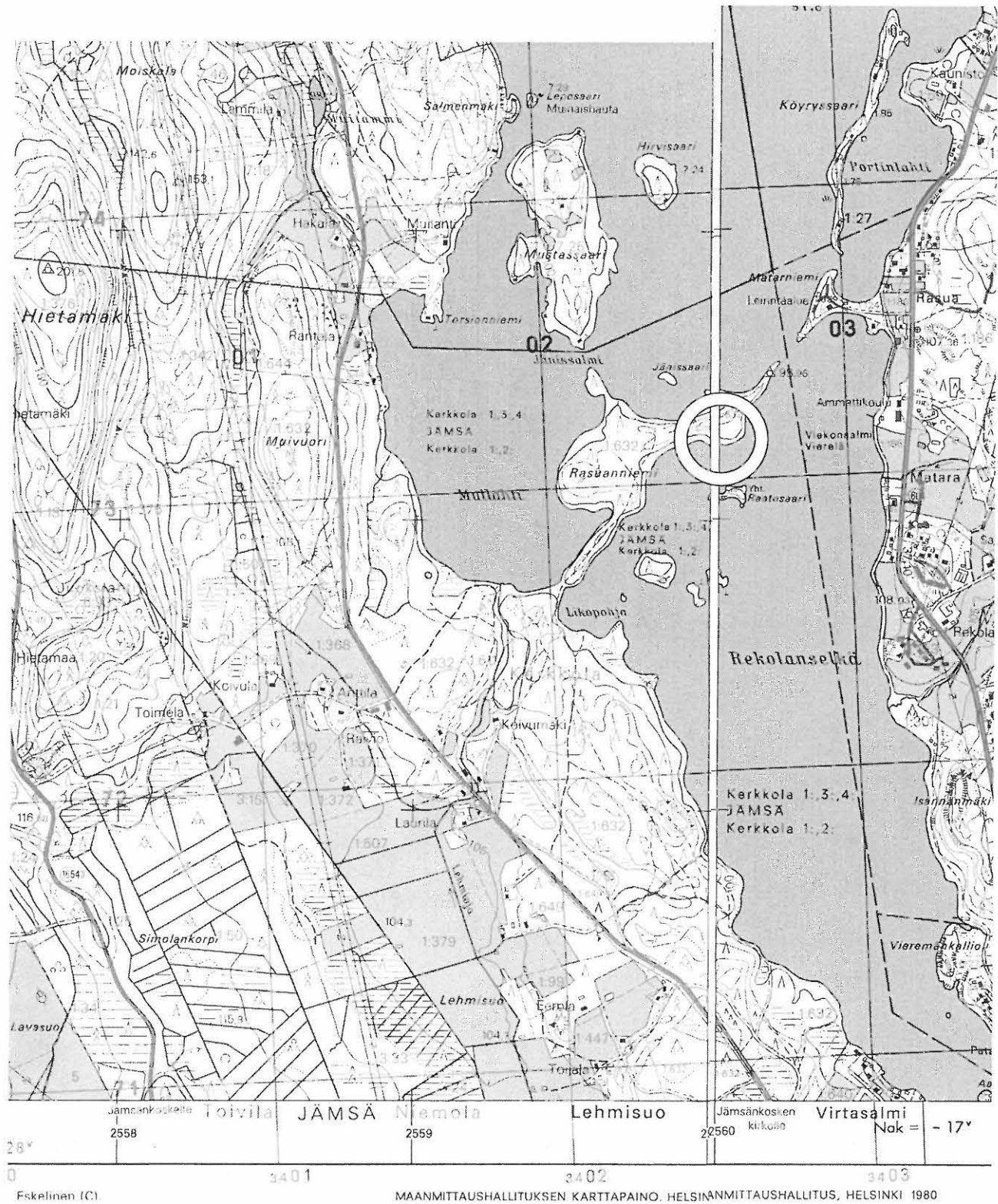


## JÄMSÄNKOSKI Rasuanniemi

Simo Vanhatalo 2006

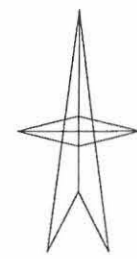
PK 2233 08 Haavisto ja 2233 05 Hopsu, painettu 1980+1987

P: 6895186, I: 3348955, Z: 105–110, (X: 6891815, Y: 2505441, Z: 105–110)



JÄMSÄNKOSKI Rasuanniemi  
Simo Vanhatalo 2006  
yleiskartta 1:2000

karttapohjana on käytetty peruskarttaa

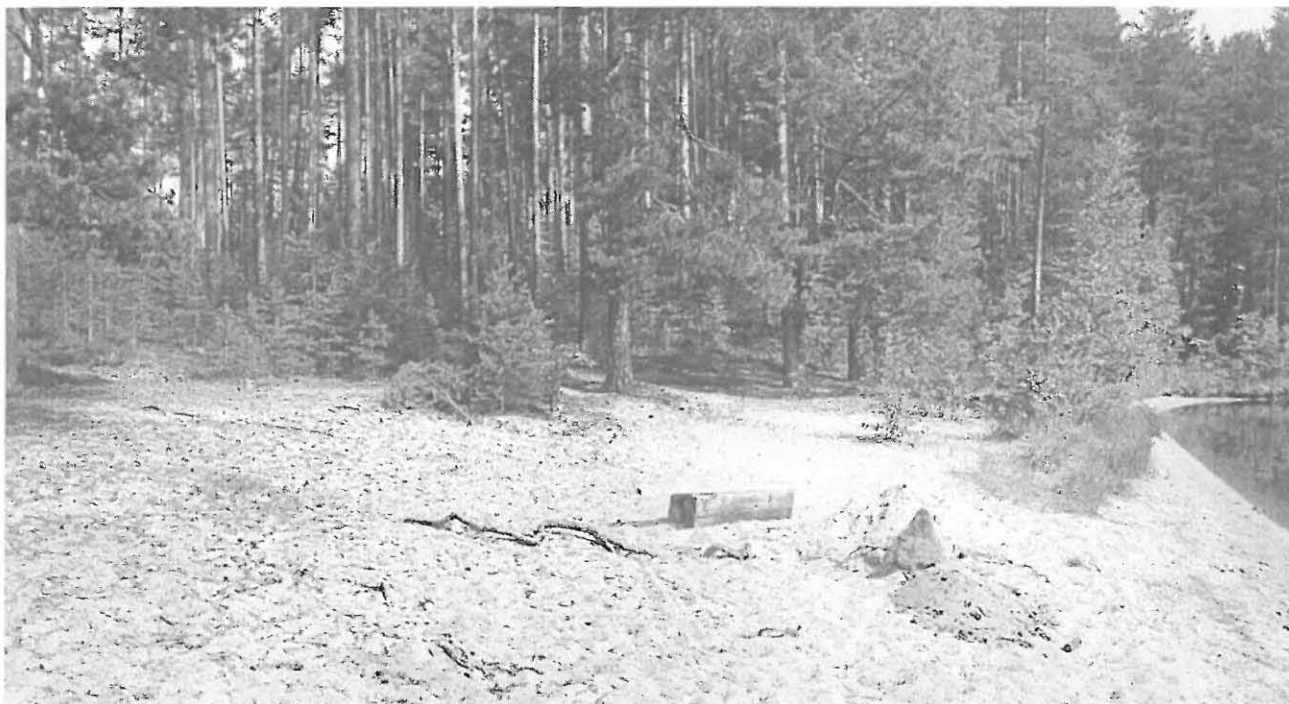


6872400 +  
6872300 +  
6872200 +  
6872100 +  
6872000 +

2559700 2559800 2559900 2560000 2560100 2560200







Kuva 1 / F. 000000  
Nuotiopaikan rakennusalue, kuvattu etelälounaasta.

Kuva 2 / F. 000000



Kuva 3 / F. 000000  
Laavun rakennuspaikka, kuvattu kaakosta.



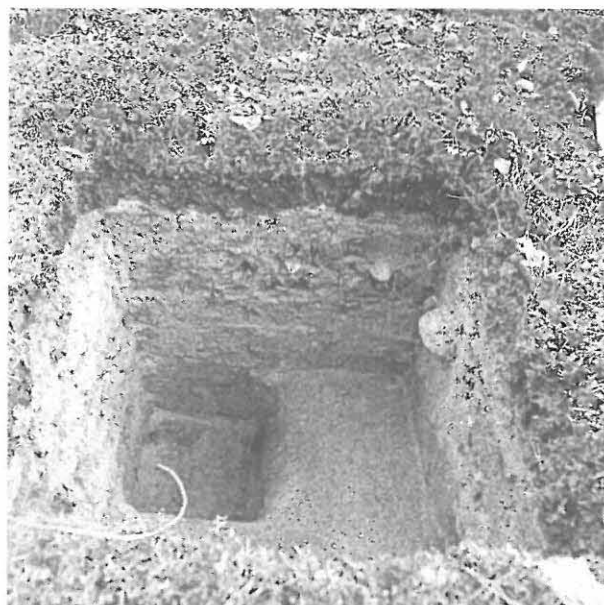
Kuva 4 / F. 000000  
Rasuanniemen kivikautinen asuinpaikka, kuvattu etelästä.



Kuva 5 / F. 000000  
Rasuanniemen kivikautinen asuinpaikka, rantahiekasta löytyi saviastian paloja, kuvattu länsilounaasta.



Kuva 6 / F. 000000  
Koekuoppa, kuvattu itäkaakosta.



Kuva 7 / F. 000000  
Koekuoppa, kuvattu itäkaakosta.



Kuva 8 / F. 000000  
Tervahauta tai hiilimiilu, kuvattu lännestä.



Kuva 9 / F. 000000  
Kivikautisen asuinpaikan luoteispuolella oleva painanne, kuvattu lännestä.



Kuva 10 / F. 000000  
Kivikautisen asuinpaikan luoteispuolella oleva, painanne, kuvattu kaakosta.