

Erikois. foto 24/3.2.1982 M

JÄMSÄNKOSKI, LINNASENMÄKI

Koekaivaus

2. - 15.6.1981

Pekka Honkanen

SISÄLLYS

	Sivu
1 ARKISTOTIETOJA	2
2 JOHDANTO	3
3 TOPOGRAFINEN KUVAUS	4
4 KAIVAUSTUTKIMUKSET	4
5 TIIVISTELMÄ	6
VALOKUVALUETTELO	7
DIAPOSITIIVILUETTELO	7
KARTTALUETTELO	9
KARTAT 1-6	10-15
VALOKUVAT	16-18

1 ARKISTOTIETOJA

Kohteen nimi: Linnasenmäki
 Kunta: Jämsänkoski
 Kylä: Linnasenmäki (ent. Patala)
 Tila: RN:o 14:227
 Omist.: Jämsänkosken kunta

Peruskartta 2233 07 JÄMSÄ

Kohteen sijainti $x = 6867\ 89$
 $y = 2561\ 66$
 $x = 97-106\ m$

Kiintopisteen (mp. 482) korkeus mpy.: 97.17 m n. 60 järj.

Aikaisemmat tutkimukset: Jouko Voionmaan kaivaus 1951

Kerttu Itkosen tarkastuskertomus 1962
 museoviraston esihistorian toimiston top. arkistossa

Kerttu Itkosen kaivauskertomukset 1962-1965
 museoviraston esihistorian toimiston top. arkistossa,
 KM 15689:1-4 ja KM 16097:1-20

Irtolöydöt: taltta (Jämsänkosken kotis. museo 2267:2) Linnasenmäen pohjois-
 rinteeltä
 rautaveitsi (KM 14578) Linnasenmäen länsipuolelta

Tähän kertomukseen liittyvät löydöt: KM 21164:1-5
 diar. 4.9.1981

Tähän kertomukseen liittyvät negat.: nro 54618-29

Tähän kertomukseen liittyvät diapositiivit: nro 5600-5609

2 JOHDANTO

Linnasenmäellä sijaitsee muinaislinna, joka mainitaan jo esim. H.A. Reinholmin muistiinpanoissa (nro 12, *Finlands fornborgar, Kymmene vattensystem*) ja Hj. Appelgrenin teoksessa *Suomen muinaislinnat* (SMYA XII, 1891). Muinaislinnaa tutkittiin vuonna 1951 Jouko Voionmaan ja vuosina 1962-1965 Anna-Liisa Hirviluodon ja Kerttu Itkosen johdolla, jolloin etsittiin myös rautakautiseen kalmistoon viittaavia merkkejä Linnasenmäen lounais- ja länsirinteillä (ks. Kerttu Itkosen kaiv. kert. 1962-65 esihist. toim. top. arkistossa). Kalmistoa ei tutkimuksissa löytynyt ja muinaislinnan ajoitus jäi epävarmaksi vähäisten löytöjen vuoksi.

Linnasenmäen pohjoisrinteeltä on irtolöytönä saatu talteen kivikautinen taltta (Jämsänkosken kotiseutumuseo 2267:2) ja mäen länsipuolelta rautaveitsi (KM 14578). Hj. Appelgren (SMYA XII, 93-94) mainitsee mäeltä löytyneen myös miekkoja, kirveen ja keihäänkärjen, joiden löytymisestä kertovan muistitiedon jo H.A. Reinholm (*Finlands fornborgar...*) oli tallettanut. Viime vuosisadalla tallennetun tarinan mukaan olisi Nuijasodan aikana vahvistettu muinaislinnan muureja puuvarustuksilla.

Jämsänkosken kunnan kaavoitussuunnitelman mukaan on Linnasenmäen eteläreuna kaavoitettu rivitaloalueeksi. Koska osa tästä alueesta kuuluu muinaismuistolain perusteella rauhoitetun alueen piiriin, sai allekirjoittanut tehtäväkseen suorittaa paikalla koekaivauksen mahdollisten muinaisjäännösten toteamiseksi. Kaivaus suoritettiin 2.6.-15.6.1981 välisenä aikana HuK Jyrki Rajalan toimiessa piirtäjänä. Kustannuksista vastasi Jämsänkosken kunta, joka huolehti myös kaivausapulaisten (8 henk.) palkkaamisesta.

3 TOPOGRAFINEN KUVAUS

Linnasenmäki on korkeimmalta kohdaltaan noin 136 metrin korkeuteen kohoava, lähinnä mänty- ja kuusimetsää kasvava mäki Jämsänjoen ja Jämsästä Jämsänkoskelle vievän tien itäpuolella, Jämsänkosken kirkosta n. 800 m etelään. Tutkimusalue sijoittuu mäen eteläreunalle, Laaksotien ja etelärinnettä halkovan voimalinjan väliselle alueelle sekä osittain myös Laaksotien itäpuolelle. Mäen eteläreunalla puusto on lehtipuuvaltaista sekametsää ja Laaksotien itäpuolella 2-3 metristä männikköä.

- kartat 1-3, valok. 1-3 ja diat 5600-02.

4 KAIVAUSTUTKIMUKSET

Kaivauksia varten laadittiin alueelle suorakulmainen koordinaatisto, jonka x-akselin kompassisuunta oli pohjoiseen. Koordinaatiston peruspisteeksi valittiin x800 y400, josta etäisyyden katsottiin riittävän kartoituksiin eri suuntiin. Kaivausruudun tunnuksena käytettiin sen lounaiskulman arvoja.

Korkeusmittausten kiintopisteeksi valittiin TVL:n mittauspiste nro 482, joka sijaitsi rajapyykissä nro 93. Tämän kiintopisteen (kp 5) korkeus merenpinnasta N 60 järjestelmässä on TVL:n ilmoituksen mukaan 97.17 m. Tiheän puuston ja suurten korkeuserojen vuoksi merkittiin neljä muuta kiintopistettä alueella sijaitseviin maakiviin. Näiden kiintopisteiden korkeudet merenpinnasta, kp 1 106.21 m, kp 2 105.02 m, kp 3 102.23 m ja kp 4 109.78 m, saatiin vaaitsemalla em. TVL:n mittauspisteestä nro 482.

- kartat 2-3.

Kohde valokuvattiin, jonka jälkeen kaadettiin kaivausta häiritsevä puusto. Tutkimusalueelle paalutettiin 2 m:n levyisiä koeojia ja 2 x 2 m:n sekä 1 x 1 m:n koekuoppia. Koeojat ja koekuopitus sijoitettiin maastoon siten,

että ne tulivat sekä kohtisuoraan korkeuskäyriä vastaan että niiden suuntaisesti. Turpeen alaista maaperää kaivettiin perinteiseen tapaan 10 cm:n kerroksin. Maalajien kerroksellisuuden ja kaivausalueen löydöttömyyden johdosta tasokarttojen piirtäminen katsottiin tarpeettomaksi. - Kartta 3.

Tutkimusalueen läntisin osa, joka on merkitty kaavarunkoluonnokseen (kartta 2) kirjaimin AO, oli topografialtaan melko tasaista. Kasvillisuus koostui heinäkasveista ja muutamista lehtipuista. Maaperä oli kauttaaltaan vaaleaa, tiivistä savea. Tältä alueelta ei tullut lainkaan löytöjä. - valok. 2, kartat 3 ja 6.

Linnasenmäen eteläreunalla, em. alueesta itään, maasto vietti etelään ja länteen. Koeojissa y388 ja y420 alkoi heti turpeen alta savi. Koeojissa y400 ja x830 paljastui turpeen alta harva kiveys. Kiveystä oli yksi kerros, jonka jälkeen alkoi raaka pohjamaa. Ruuduissa 834/400 ja 830/410 oli pintakerroksessa hieman nokimaata. Koeojassa y400 tuli linjalta x834 pohjoiseen näkyviin peruskallion pinta noin 30 cm:n syvyydessä. Kaivausten yhteydessä todettiin em. kiveyksen koeojissa y400 ja x830 olevan luontaista eikä koeojista saatu myöskään löytöjä. Muutama kvartsi-iskokseksi luokiteltava löytö saatiin koekuopasta 792/388 ja koeojista y420 sekä y388. - valok. 4-8, diat 5603-07 ja kartat 2-4.

Laaksotien itäpuoliselle alueelle paalutettiin 2 x 2 m:n suuruisia koekuoppia. Maaperä oli tällä alueella suurirakeista vaaleaa hiekkaa, jonka seassa oli muutamia 10-15 cm:n läpimittaisia kiviä. - valok. 1, dia 5608 ja kartat 2, 3 ja 5.

5 TIIVISTELMÄ

Linnasenmäen eteläreunaa tutkittiin koekaivauksen yhteydessä 174 m². Muutamaa huonolaatuista kvartsi-iskosta lukuunottamatta ei löytöjä tehty. Vastavantaista löytömateriaalia on saatu aikaisemmin varsinaisen muinaislinnan tutkimuksissa (KM 15689:1-4 ja KM 16097:1-20). Tutkimusalueella ei ollut havaittavissa merkkejä kiinteistä esihistoriallisista muinaisjäännöksistä eikä myöskään varsinaiseen muinaislinaan liittyvistä jäänteistä. Suurin osa tutkimusalueesta sijaitsee useita metrejä Päijänteen transgressiorajan yläpuolella (Siiriäinen 1970, Archaeological background of ancient Päijänne...), eli kivi-kautiseksi asuinpaikaksi liian korkealla. Lähimmät rautakautiset kalmistot ovat Jämsän Puttola ja Pälämäki, jotka ajoittuvat viikinkiajalle.

Koska tutkimusalue oli vähälöytöinen eikä kiinteitä muinaisjäännöksiä tutkimuksen yhteydessä tavattu, ovat alueen jatkotutkimukset nähdäkseni tarpeettomat.

Helsingissä 15.1.1982



FK Pekka Honkanen

VALOKUVALUETTELO

- Kuva 1 (F. 54618-19). Yleiskuva Linnasenmäestä kuvattuna kaakosta.
- Kuva 2 (F. 54620-22). Yleiskuva Linnasenmäestä kuvattuna etelälounaasta. Tutkimusalue kuvan oikeassa laidassa Linnasenmäen etelärinteellä.
- Kuva 3 (F. 54623). Yleiskuva tutkimusalueesta kaakosta. Kaivausalue metsikössä kuvassa näkyvän auton takana.
- Kuva 4 (F. 54624). Koeoja y388 tasossa 2 kuvattuna etelästä.
- Kuva 5 (F. 54625). Koeoja y400 tasossa 1 kuvattuna pohjoisesta.
- Kuva 6 (F. 54626). Koeoja y420 tasossa 2 kuvattuna pohjoisesta.
- Kuva 7 (F. 54627). Nokimaata ruudussa 834/400 tasossa 1. Kuvattu idästä.
- Kuva 8 (F. 54628). Kiveystä ruudussa 830/410 tasossa 2. Kuvattu idästä.
- Kuva 9 (F. 54629). Linnasenmäen linnavuoren itäsivun vallitusta.

DIAPOSITIIVILUETTELO

- 5600 Yleiskuva Linnasenmäestä kuvattuna luoteesta. Etualalla Koski-
keskisen järvi.
- 5601 Yleiskuva tutkimusalueesta kuvattuna idästä. Kaivausalue Linnasen-
mäen etelärinteellä kuvassa näkyvästä autosta vasemmalle.
- 5602 Yleiskuva Linnasenmäestä etelälounaasta.
- 5603 Koeoja y388 tasossa 2 kuvattuna etelästä.
- 5604 Koeoja y400 tasossa 1 kuvattuna pohjoisesta.
- 5605 Koeoja y420 tasossa 2 kuvattuna pohjoisesta.

- 5606 Kiveystä ruudussa 830/410 tasossa 2 kuvattuna idästä.
- 5607 Kiveystä ruuduissa 828-30/410 tasossa 3. Kuvattu pohjoisesta.
- 5608 Yleiskuva Laaksotien itäpuolisesta kaivausalueesta. Kuvattu kaakosta.
- 5609 Linnasenmäen linnavuoren itäsivun vallia.

Kaikki valokuvat ja diapositiivit kuvannut Pekka Honkanen.

KARTTALUETTELO

Kartta 1	ote peruskartasta 1:20 000	10	
Kartta 2	ote kaavarunkoluonnoksesta (1979) 1:2000	11	
Kartta 3	yleiskartta 1:500	12	A 2
Kartta 4	pinta- ja pohjavaaituskartta (pienennös)	13	
Kartta 5	pinta- ja pohjavaaituskartta (pienennös)	14	
Kartta 6	pinta- ja pohjavaaituskartta (pienennös)	15	

Kartat 4-6 valokopioita

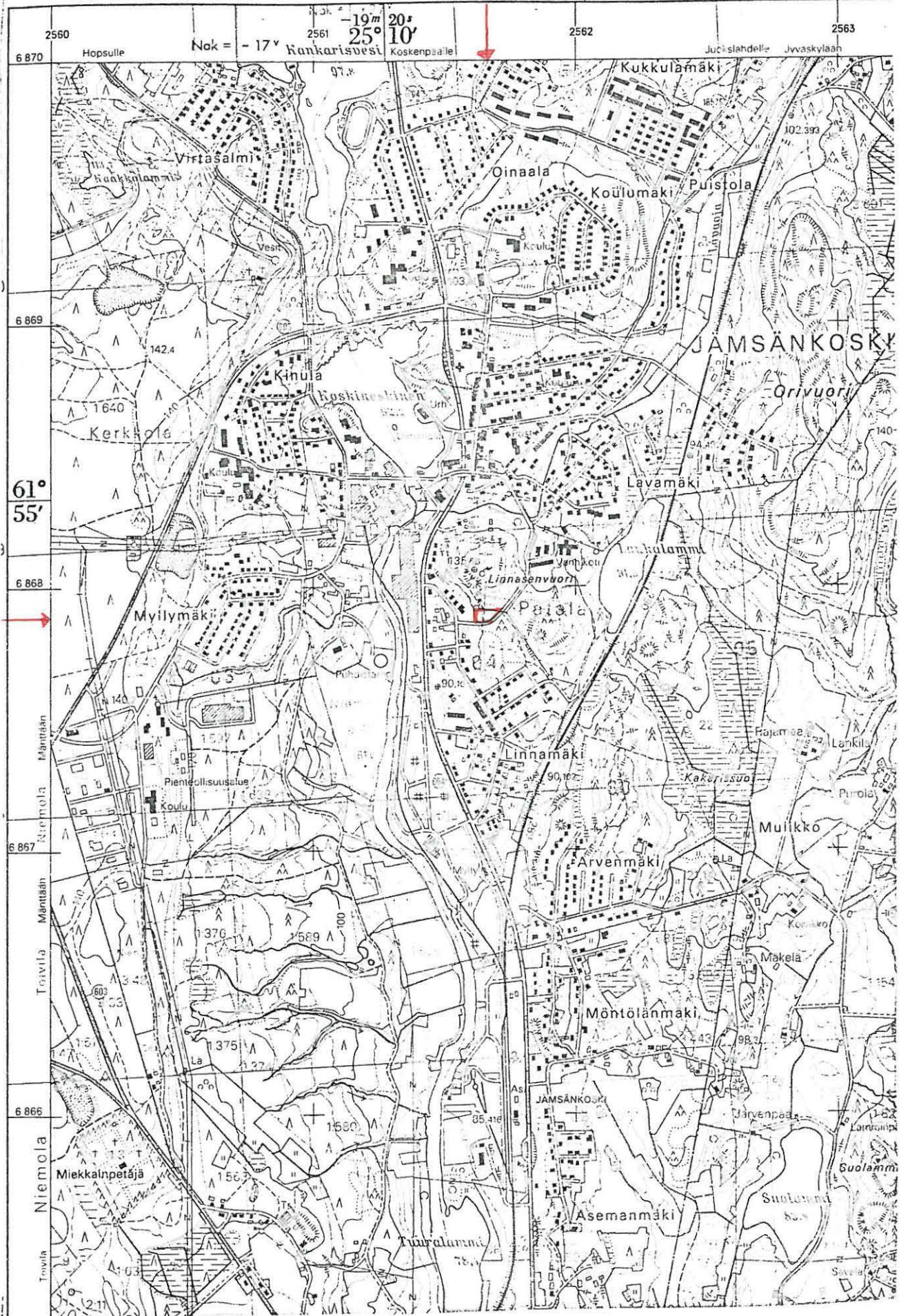
1:20 000

P. Honkanen 1981

3403

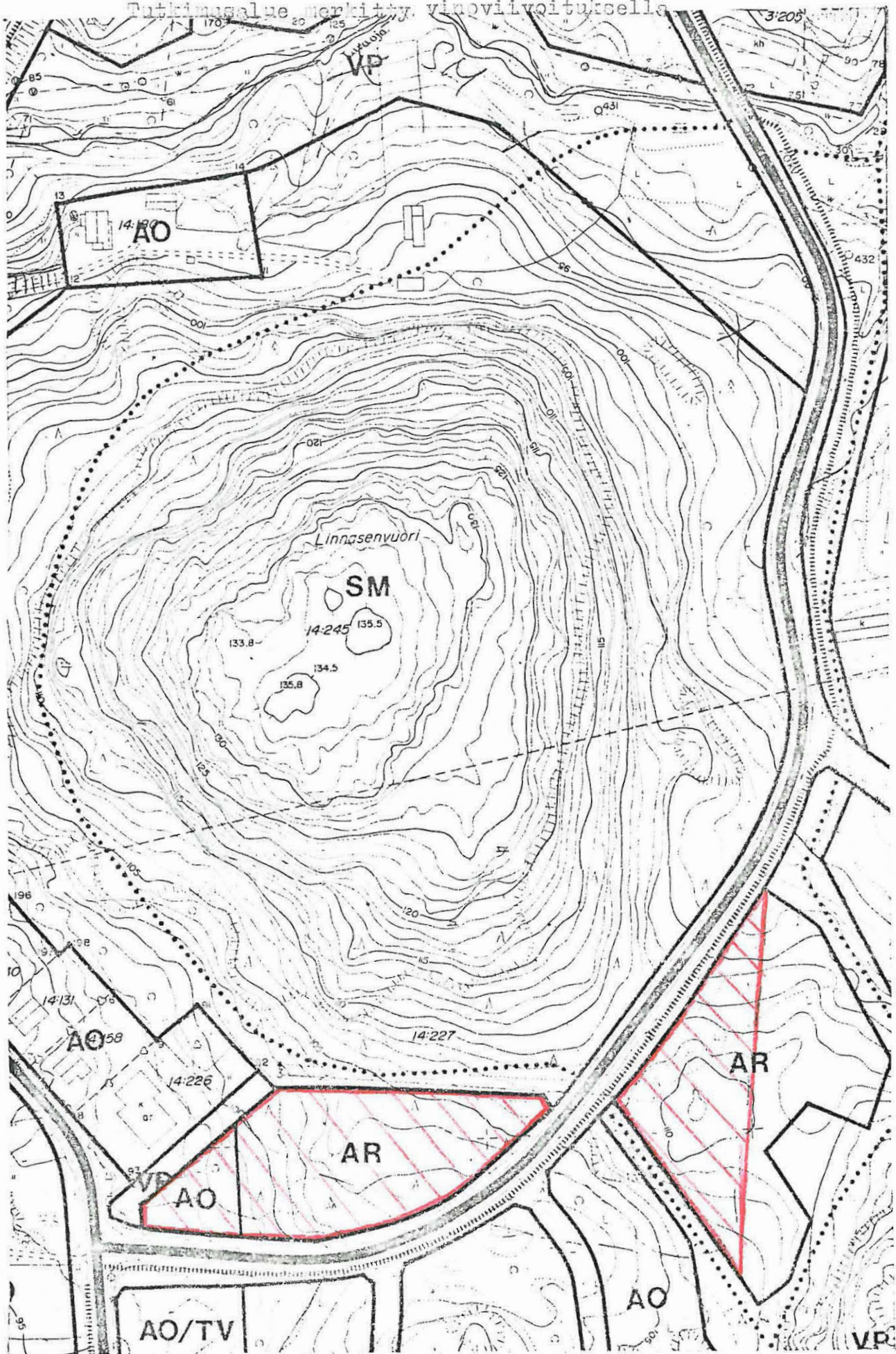
3404

3405



Ote kaavarunkoluonnoksesta (1979) 1:2000

Tutkimusalue merkitty vinoviivituksella



JÄMSÄNKOSKI LINNASENMÄKI

P. HONKANEN 1981

YLEISKARTTA

MK 1:500

PIIRT. J. RAJALA

P. HONKANEN

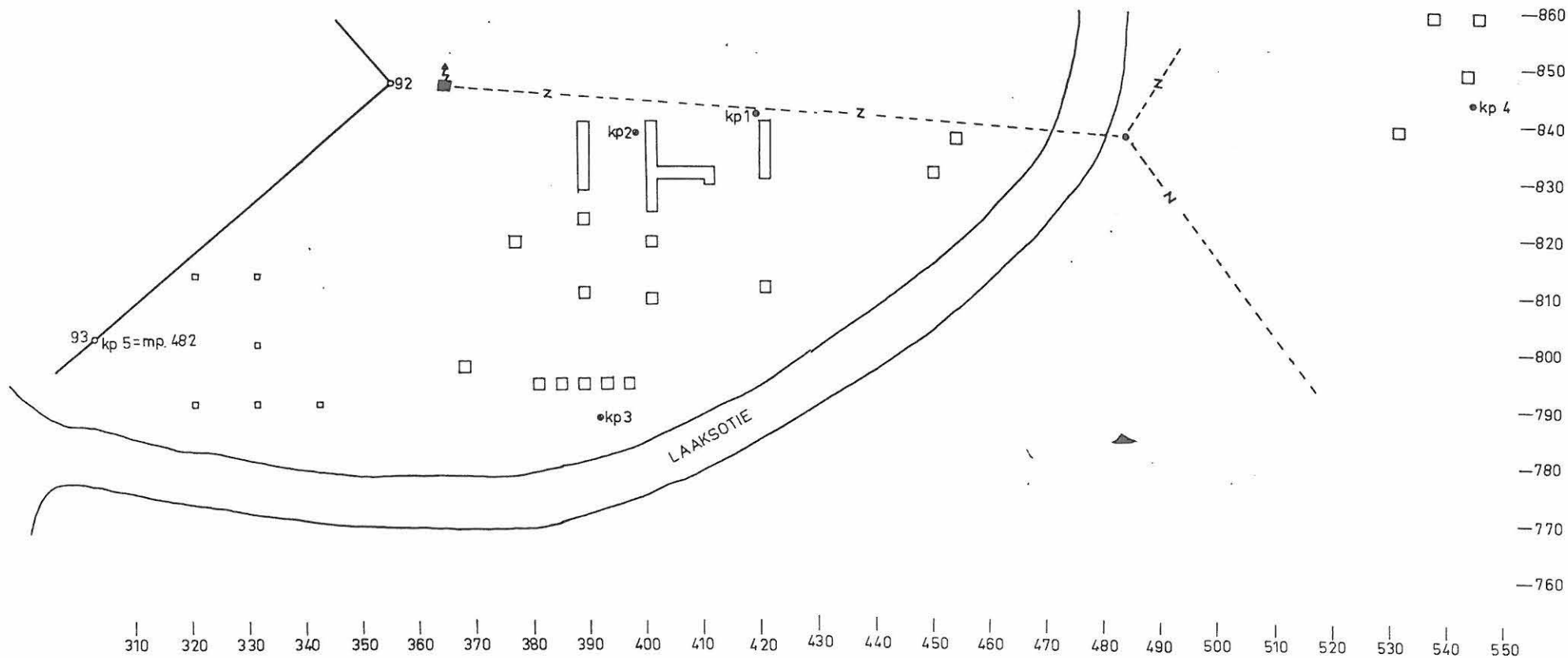


KARTTAMERKIT

- muuntaja
- voimalinja
- rajapyykki
- tontin raja
- kaivausalueen raja
- kp1 kiintopiste



KARTTA 3 s. 12



JÄMSÄNKOSKI, LINNASENMAKI
P. Honkanen 1981
Pinta- ja pohjavaaituskartta
Piirt. J. Rajala
P. Honkanen

KP 1 v1. 164 = 106.21 m mpy.

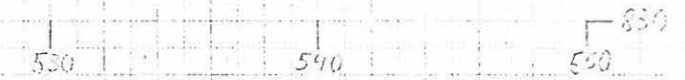


180	118	097	065	052	051
175	102	126	60	100	103
165	112	136	125	130	136
154	117	153	175	177	156
177	123	170	171	167	173
221	177	187	173	167	207
210	200	240	214	213	213
202	200	262	257	248	243
276	267	250	274	261	
271	263	294			

KP 4 v1. 129 = 109.78 m mpy.

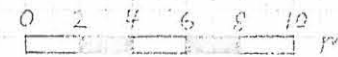


390	373	350	343		
341		336			
307	296	287	280		
285	302	283	282		
277			257		
		255			
		170			
		127		126	125
					112
104	107	065	155	149	163
102	064	067	112	159	173
					153
060	055	095	055	065	



JÄMSÄNKOSKI, LINNASENMAKI
P. Honkanen 1981
Pinta- ja pohjavaaituskartta
Piirt. J. Rajala
P. Honkanen

KP 5 vl. 198 = 97.17 m mpy.



172¹⁰⁰

172⁰⁹¹

— 100

101¹¹¹

— 800

172¹³²

101¹²⁹

101⁰⁷⁶

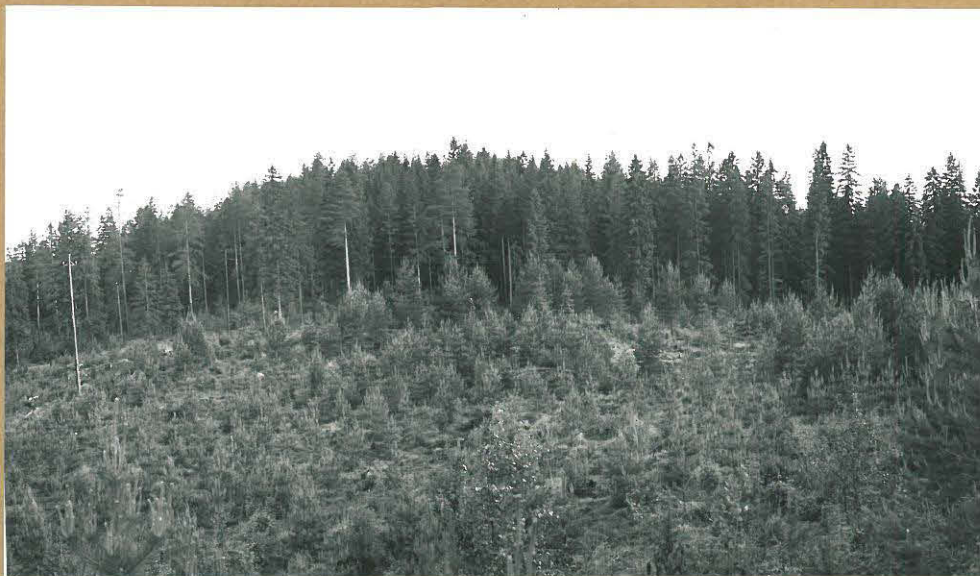
— 700

320

330

340

350



Kuva 1 (F. 54618-19). Yleiskuva Linnasenmäestä kuvattuna kaakosta.



Kuva 2 (F. 54620-22). Yleiskuva Linnasenmäestä kuvattuna etelälounaasta. Tutkimusalue kuvan oikeassa laidassa Linnasenmäen etelärinteellä.



Kuva 3 (F. 54623). Yleiskuva tutki-
musalueesta kaakosta. Kaivaus-
alue metsikössä kuvassa näky-
vän auton takana.



Kuva 4 (F. 54624). Koeoja
y388 tasossa 2
kuvattuna etelästä.



Kuva 5 (F. 54625). Koeoja y400 ta-
sossa 1 kuvattuna pohjoisesta.



Kuva 6 (F. 54626). Koeoja
y420 tasossa 2 kuvattuna
pohjoisesta.



Kuva 7 (F. 54627). Nokimaata ruudussa 834/400 tasossa 1. Kuvattu idästä.



Kuva 8 (F. 54628). Kiveyttä ruudussa 830/410 tasossa 2. Kuvattu idästä.



Kuva 9 (F. 54629). Linnasenvuoren itäsivun vallitusta.