

KAARINA LITTOINEN MUIKUNVUORI

Rautakautisen asuinpaikan ja
kalmiston koekuopitus
Tuija Soininen 1991

KAARINA LITTOINEN MUIKUNVUORI

PK 1042 12 Littoinen
x= 6707 04-20
y= 574 68-90
z=20.0-30.0

Rautakautisen asuinpaikan ja kalmistoalueen koekuopitus
Museoviraston esihistorian toimisto
Kaivauksen johtaja Tuija Soininen

Kaarinan Littoisten Muikunvuoren rautakautisella asuinpaikalla jatkettiin vuonna 1990 aloitettua koekuopitusta ajalla 10.-26.6.1991. Tutkimuksissa haluttiin selvittää alueen rajat sekä saada tarkennusta ajoitukseen. Lisäksi haluttiin tutkia onko vuonna 1989 löytyneiden kuppikivien länsipuolella olevassa metsikössä rautakautista kalmistoa kuten aiemmin oli oletettu.

Kesällä -91 koko tutkimusalueelle tehtiin 111 koekuoppaa, joista suurin osa (49 koekuoppaa) kuppikivimetsikköön. Varsinaisen päätutkimusalueen lisäksi tarkastettiin tästä eteläkaakkoon oleva nk. erillisuusalue. Sen tutkiminen tuli ajankohtaiseksi kenttätöiden aikana kun oli käynyt ilmi, että alueelle oli kaavoitettu omakotitontteja.

Vuosina 1990-91 tehtyjen havaintojen perusteella Muikunvuoren alueella on erittäin laaja rautakautinen muinaisjäännöskompleksi. Paikalla on rautakauden lopulle ajoittuva polttokalmisto sekä rautakautinen asuinpaikka. Kuitenkin osa keramiikasta sekä suhteellisen runsaat iskoslöydöt viittaavat siihen, että alueella on ollut asutusta jo aivan rautakauden alussa tai jopa sitäkin aiemmin. Koska asuinpaikan rajoja ei vielä ole saatu selvitettyä ja alueen ajoitus on vielä epäselvä, tullaan koetutkimuksia jatkamaan kesällä 1992.

Löydöt: KM 27056:1-138

Tutkitun alueen laajuus: n. 17 000m²

Tutkimuskustannukset: virkatyö sekä työllistämisvarat

Tutkimusraportti: T. Soininen (kirj. T. Tiitinen) 16.10.1992 esihist. topog. ark.

SISÄLLYSLUETTELO

1. ARKISTOTIETOJA.....	3
2. JOHDANTO.....	4
3. TUTKIMUSHISTORIA.....	5
4. MUINAISJÄÄNNÖKSEN SIJAINNISTA.TOPOGRAFIASTA.....	5
JA KASVILLISUUDESTA	
5. TUTKIMUSMENETELMÄT	
5.1. Koekuopitus.....	6
5.2. Fosfaattikartoitus.....	7
6. TUTKIMUSTULOKSET	
6.1. Artefakti- ja kulttuurimaahavainnot.....	7
6.2. Fosfaattianomaliat.....	10
6.3. Havainnot erillisalueelta.....	10
7. YHTEENVETO.....	11
8. LUETTELO NEGATIIVEISTA.....	13
9. LUETTELO DIAPOSITIIVEISTA.....	14
10. KIINNITYKSET.....	15

LIITTEET:

1. Koekuoppakuvaukset
2. Ote peruskartasta
3. Kopio yleiskartasta (nro 1)
4. Kopio fosfaattikartasta (nro 2)
5. Kopio löytökartasta (nro 3)
6. Kopio yksityiskohtakartasta (nro 4)
7. Kopio yksityiskohtakartasta (nro 5)

1. ARKISTOTIETOJA

Kunta: Kaarina

Kylä: Littoinen

Tila: Kylä RN:o 4:43

Omistaja: Turun kaupunki

Peruskarttalehti: 1043 12 LITTOINEN

Koekuopitusalueen koordinaatit: X= 6707 04-20
Y= 574 68-90
Z= 20.0-30.0

Aikaisemmat tutkimukset:

A-L. Hirviluoto 1954: Kaarinan inventointi (KM topog. arkisto)

H. Brusila 1988: Kaarina, Kausela, Muikunvuori, raportti tarkastuskäynnistä (TMM ark.)

H. Asplund 1991: Turun seudun kuppikivet, tarkastuskertomus (TMM ark.)

T. Soininen 1990: Kaarina, Littoinen, Muikunvuori rautakautisen asuinpaikan koekuopitus (KM topog. arkisto)

L. Tuomi 1990: Kaarina, Littoinen, Muikunvuori, kasvillisuuskarttoitus (KM topog. arkisto)

Aikaisemmat löydöt: KM 26223:1-54

Vuoden 1991 löydöt: KM 27056:1-138

Kertomukseen liittyvät negatiivit: 88167-88185, 88204, 88253-88254

Kertomukseen liittyvät diapositiivit: 24487, 24590-24607

2. JOHDANTO

Kaarinan Littoisten kylän Muikunvuori nimisellä alueella jatkettiin kesällä 1991 edellisenä kesänä aloitettua koetutkimusta. Tutkimuksiin johti keväällä 1990 tehty päätös ottaa Muikunvuoren alue yhdeksi museoviraston hoitokohteeksi Turun seudulla. Koska alueelta tunnettiin ainoastaan kaksi kuppikiveä sekä epävarma raunio, haluttiin koetutkimuksilla selvittää sitä sijaitseeko alueella muita kiinteitä muinaisjäännöksiä, lisäksi haluttiin tietoa niiden laajuudesta sekä ajoituksesta. Tärkeänä pidettiin myös mahdollisten muinaisjäänösten kunnan selvittämistä.

Tutkimuksia kentällä johti museoviraston aluesuunnittelija Tuija Soininen, joka on myös tehnyt kohteelle tutkimussuunnitelman. Kenttätyöt tehtiin ajalla 10.-20.6.1991. Työvoimana oli tutkimusjohtajan lisäksi 6 velvoitetyöllistettävää sekä nk. vapaaehtoistyöntekijöinä koko työajan apulaistutkimusjohtaja FK Olli Soininen sekä kolmen päivän ajan harrastaja Hannu Roslakka. Yhteensä kentällä tehtiin 73 miestyöpäivää. Maanäytteiden testauksen, karttojen puhtaaksi piirtämisen, löytöjen luetteloinnin sekä raportin laatimisen muistiinpanojen pohjalta virkatyönään suoritti Teija Tiitinen kesällä 1992.

Koska vuoden 1990 tutkimuksissa oli käynyt ilmi, että muinaisjäänös jatkui ainakin tuolloin tutkitun alueen koillispuolelle, laajennettiin koekuopitusalueita koilliseen, itään ja kaakkoon. Lisäksi koekuopitettiin nk. kuppikivimetsä sekä sieltä n. 60m kaakkoon sijaitseva erillisalue, koska kenttätöiden aikana kävi ilmi, että alueelle oli kaavoitettu kaksi omakotitonttia.

Kesän 1991 tutkimusten yhteydessä ilmeni, että alueella sijaitsee erittäin monimuotoinen ja laaja muinaisjäänösalue, jonka rajoja ei edelleenkään täysin saatu selvitettyä, myös alueen ajoitus on edelleen problemaattinen. Paikalta on löytynyt selvää rautakauden lopulle ajoitettavaa aineistoa. Osa keramiikasta sekä iskokset viittaavat kuitenkin alueen olleen käytössä jo viimeistään rautakauden alussa. Sekä alueen ajoitukseen että rajaukseen liittyvät ongelmat edellyttävät tutkimusten jatkamista vuonna 1992.

Turussa 16.10.1992



Teija Tiitinen

3. TUTKIMUSHISTORIA

Muikunvuoren alueeseen kiinnitettiin ensimmäisen kerran huomiota kun tutkija Anna-Liisa Hirviluoto inventoi Kaarinan kunnan aluetta vuonna 1954. Hän tarkasti tuolloin alueen länsiosassa sijaitsevalla metsäsaarekkeella (jota hän nimitti Pompon Pikkumetsäksi) olevan röykkiön, jota hän piti rautakautisena röykkiöhautana. Hän teki paikalle koekuopan, jonka tulokset antoivat tulkinnalle vahvistusta.

Alue tuli uudelleen esille kun harrastaja-arkeologi Hannu Roslakka löysi saarekkeen luoteiskulmasta huomiota herättävän komean kuppikiven vuonna 1988. Myöhemmin alueelta löytyi vielä toinen epäselvempi kuppikivi. Alueen tarkasti saman vuonna Turun maakuntamuseon arkeologi Heljä Brusila, joka totesi, että kuppikiven länsi- ja lounaispuolella olevalla kukkulalla todennäköisesti on rautakautinen silmäkivellinen röykkiöhauta sekä mahdollisesti rautakautinen kalmisto. Lisäksi hän totesi alueen miljöön viittaavan siihen, että paikalta saattaa löytyä laajempikin rautakautinen muinaisjäännöskompleksi.

Alueen koetutkimukset aloitti Tuija Soininen kesällä 1990. Tutkimukset keskitettiin kuppikivimetsikön koillispuoleiselle kalliomäelle lähinnä sen lounaisosaan. Tutkimukset osoittivat, että alueella sijaitsee rautakautinen asuinpaikka, jonka laajuus on ainakin 2500m² ja että intensiivisin käyttöalue on kalliomäen ylätasanteella 22.0-28.0m mpy. Tutkimuksissa löydettiin kaksi mielenkiintoista kiveystä, joiden luonteesta ei kuitenkaan keokuopituksen perustella voitu saada tarkempaa selvyttä.

Ennen arkeologisia tutkimuksia LuK Liisa Tuomi teki alueella kasvillisuuskartoituksen, jonka tarkoituksena oli saada lisäselvitystä alueen käyttöhistoriasta sekä olla apuna alueen tulevaa hoitoa suunniteltaessa. Eniten mielenkiintoa herättivät paikalta löytyneet nk. arkeofyyttiset lajit: sikoangervo, ahdekaura sekä syyälinnunherne.

4. TUTKIMUSALUEEN SIJAINNISTA, TOPOGRAFIASTA JA KASVILLISUUDESTA

Kaarinan Littoisten Muikunvuoren alue sijaitsee Aurajoen rannalla, ei kuitenkaan sen välittömässä läheisyydessä vaan n. 250m Aurajoen etelärannasta kaakkoon. N. 180m tutkimusalueesta pohjoiseen, sen ja Aurajoen välissä, kulkee nykyinen Turku-Hämeenlinna valtatie. Tien ja tutkimusalueen välissä on vielä useita liikerakennuksia. N. 50m itään tutkimusalueesta sijaitsee Pompon harjaantumiskoulu.

Tutkimusalue sijaitsee varsinaisen Muikunvuoren länsi- ja luoteispuolella kahdella kumpareella niiden välissä sekä eteläpuolella (ks. kartta nro, kopio liitteenä nro 3). Maasto viettää paikoitellen loivasti ja paikoitellen jyrkemmin länteen ja luoteeseen. Alueen kaakkospuolella oleva Muikunvuori kohoaa erittäin jyrkästi yli 60m korkeuteen merenpintaan nähden ja lähiympäristöönsäkin verrattuna se on melkein 40m korkeammalla. Onkin esitetty, että vuori olisi saattanut olla asukkaiden käyttämä pakopaikka, mitään vallitusta vuorella ei kuitenkaan ole havaittavissa.

Kiukaisten kulttuurin aikaan ja vielä pronssikauden alussa Muikunvuoren alue on sijainnut sisäsaaristossa pinta-aaltaan kookkaan saaren (halk. yli 10Km) luoteisrannalla. Sitä vastapäätä vain vajaa kilometri pohjoiseen on sijainnut nykyisten Halisten ja Ravattulan kylien muodostama lounais-koillisuuntainen saari. Näiden kahden saaren väliin on jäänyt kulkuväylä, josta myöhemmin maankohoamisen seurauksena rautakaudella on muodostunut nykyinen Aurajoki. Rautakauden lopulle tultaessa tutkimusalueelta on ollut Aurajoelle n. 200m matkaa. Isojakokartan (v:lta 1795) sekä Isojaonjärjestelykartan (v:lta 1911) perusteella on alueen koillikulmassa ollut puro, jota nykyisin ei enää voi havaita maastossa. Myöskään nykyisissä kartoissa ei mitään puron uomaa ole näkyvissä.

Siihen, että Muikunvuoren alue on esihistoriallisella ajalla valittu asuinpaikaksi on saattanut vaikuttaa myös kuppikivimetsiköstä n. 100 kaakkoon sijaitseva kaivo (ks. kartta nro 2, liitteenä nro 4). Paikalla on mahdollisesti ollut lähde jo rautakaudella ja juomaveden saanti olisi näinollen ollut turvattu.

Kasvistonsa perusteella tutkimusalue voidaan jakaa kolmeen osaan:

- 1.) Kuppikivimetsikössä valtapuuna on kuusi, lisäksi siellä on muutamia mäntyjä sekä koivuja, erityisen runsaasti mäen laella kasvaa pihlajaa. Kasvillisuuskartoittajan Liisa Tuomen mukaan kasvillisuudessa näkyvät vanhan laidunnuksen jäljet mm. vanhojen katajien esiintymisenä alueella. Myös ketomaisen tai tuoreen kangasmetsän lajeja on runsaasti.
- 2.) Tutkimusalueen itäpuolella toisella mäenharjanteella on maasto kuivempaa ja avoimempaa. Kallion rinteellä on katajaa, kuusta, mäntyjä, pihlajaa sekä vesoittunutta haapaa. Aluskasvillisuus on lähinnä ketolajistoa, rinteellä kasvaa runsaasti mäkikauraa sekä joitakin tupaksia ahdekauraa.
- 3.) Mäkien välinen alue on vanhaa peltoa, joka on kasvamassa umpeen. Paikalla kasvaa jonkin verran vesoittunutta haapaa ja koivua, aluskasvillisuutena on tyypillisiä niittykasveja sekä peltorikkaruohoja. (katso kasvillisuudesta tarkemmin: Liisa Tuomi, kasvillisuuskartoitus 1990, liitteenä alueen hoitosuunnitelmassa vuodelta 1990)

5. TUTKIMUSMENETELMÄT

5.1. Koekuopitus

Tutkimusmenetelminä käytettiin edelleen systemaattista koekuopitusta sekä fosfaattikartoitusta. Koekuopitusta jatkettiin 10m välein samassa verkostossa kuin vuonna 1990 (lukuunottamatta erillisaluetta n. 60m kaakkoon, ks. tarkemmin luku 6.3.) Aluetta laajennettiin koilliseen, itään, kaakkoon sekä lounaaseen kuppikivimetsikön alueelle. Alueelle tehtiin yhteensä 89 koekuoppa, joista 49 nk. kuppikivimetsikköön (eli A-L. Hirviluodon Pompon Pikkumetsä) ja loput v:n 1990 tutkimusalueen koillis-, itä- ja kaakkoispuolelle. Vuosien 1990-91 koekuopitusalue on yhteenlaskettuna n. 17 000m² (kuppikivimetsikkö n. 5900m² ja muu alue n. 11 000m²)

Vaikka tutkimusta periaatteessa tehtiin systemaattisessa 10 x 10m verkostossa ei tutkimusalue kuitenkaan ole suorakulmainen johtuen maasto-olosuhteista, lisäksi se jakautuu kahteen toisistaan erillään olevaan alueeseen, joiden välillä on n. 30-40m levyinen entinen peltomaa vyöhyke. Sinne ei koekuoppia ole tehty lainkaan. Koekuopat kaivettiin yleensä lapiolla, mutta mikäli esiin tuli selvästi esihistoriallisia löytöjä tai huomionarvoisia maavärjäymiä jatkettiin kaivamista lastalla. Kaikki tutkittu maa seulottiin. Likamaakerrokset ja kiveykset valokuvattiin ja kolmesta kiveyksestä piirrettiin erilliskartta (ks. liite nro 6).

Koekuoppien koko oli keskimäärin 50 x 50cm muutamaa poikkeusta lukuunottamatta ja ne kaivettiin yleensä puhtaaseen maahan saakka. Poikkeuksen tekivät kuopat, joissa tuli esiin selviä rakenteita, koska niitä ei tahdottu ei tahdottu rikkoa sekä kuopat, joiden pintakerroksista tuli esiin kalmistoon viittaavia artefakti löytöjä. Näissä tapauksissa kaivaminen lopetettiin ja kuoppa peitettiin, kun varmuus muinaisjäännöksen sijainnista paikalla oli saatu. Kuoppien keskisyvyys oli n. 45cm ääripäiden olessa 5cm ja 80cm.

5.2. Fosfaattikartoitus

Koekuopista otettiin maanäyte fosfaatin suhteellista määrää kuvaavaa spot-testiä varten n. 40cm syvyydeltä. Tulokset jaettiin kuten edellisenäkin vuotena kolmeen ryhmään: vähän tai ei lainkaan fosfaattia (1), keskimääräisesti fosfaattia (2) sekä runsaasti fosfaattia (3). Tulokset on kuitenkin käännetty edelliseen vuoteen verrattuna siten, että testitulokset 1 kuvaa vähäistä fosfaatin määrää ja testitulokset 3 runsasta fosfaatin määrää. Muutoksesta huolimatta tulokset ovat vertailukelpoisia keskenään.

6. TUTKIMUSTEN TULOKSET

6.1. Artefaktit ja kulttuurimaahavainnot

Esihistoriallisiksi luokiteltavia löytöjä tuli esiin yhteensä 45 koekuopasta, näistä 23 sijaitsee nk. kuppikivimetsikössä. Pääosa löydöistä on keramiikkaa. Löytöjä

on tullut esiin lähes koko tutkimusalueelta. Ainoastaan tutkimusalueen pohjois- ja kaakkoisosista sekä kuppikivimetsikön länsiosasta ei ole löydetty esihistoriallisia artefakteja. Eri löytömateriaalien välillä ei levinnässä kovin suuria eroja ole, mutta keramiikkaa on löydetty jonkin verran pohjoisempaa kuin iskosia ja taas iskosten levinnän painopiste ulottuu jonkin verran eteläisemmäksi kuin keramiikan.

Varsinkin kuppikivimetsikössä esihistoriallisiksi luokiteltavat löydöt olivat hyvinkin pinnassa eli 0-10cm syvyydellä. Keramiikan keskilöytösyvyys oli koko tutkimusalueella n. 22cm ja iskosten n. 28cm. Syvimmillään löytöjä saatiin esiin n. 40cm syvyydestä, mutta poikkeustapauksena yksi löytö tuli esiin vasta 70cm syvyydestä (kk. 490/540). Koekuoppahavaintojen perusteella näyttäisi siltä, että kuppikivimetsikössä löydöt sijaitsevat keskimäärin jonkin verran lähempänä pintaa ($x = n. 19\text{cm}$) kuin muulla alueella ($x = n. 30\text{cm}$). Löytösyvyyksiä verrattaessa on kuitenkin muistettava huomioida se, ettei kuppikivimetsikössä kaikkia kuoppia ole kaivettu pohjaan saakka. Lisäksi koekuoppia kaivettaessa mahdollisuus sijaintisyvyyksien virhearviointiin on suurempi kuin kaivauksilla. Tällöin myös tulosten luotettavuus on huomattavasti heikompi. Yleisin löytömateriaali vv. 1990-91 aikana on ollut keramiikka, jota on löytynyt 33 koekuopasta yhteensä 131 palaa, suurin osa paloista tosin on pieniä ja rapautuneita.

Merkittävä havainto oli kuppikivimetsikön alueelta löydetty kiveys, joka selvimmin oli nähtävillä koekuopissa 440-460/420 (ks. liitekartta 4, jossa piirroksiset kiveyksistä). Kiveys oli tyypillistä kalmistokiveystä, jossa maa oli värjäytynyt erittäin tummaksi ja oli hiilen ja noensekaista. Polttokalmisto näyttäisi sijoittuvan x-koordinaattien 425-465 välille ja y-koordinaattien 395-435 välille. Eli sen koko olisi n. 3500m². Se sijoittuu kuppikivimetsikössä olevan kumpareen laelle sekä sen länsilaidalle. Kalmisto saattaa ulottua myös jonkin verran nyt määritellyä idemmäksi, mutta todennäköisesti tähän mennessä idempää esiin tulleet rakenteet ja artefaktit indikoivat paikalla aiemmin sijainnutta asuinpaikkakerrostumaa. Kalmiston kulttuurikerroksen vahvuutta ei ole tutkittu eikä kalmiston keskeisiin osiin ole tehty koekuoppia, koska kalmisto haluttiin säilyttää mahdollisimman koskemattomana.

Polttokalmiston ajoittaminen ei ole kiistatonta, mutta ajoitukseen apua antavat sieltä löytyneet sulaneet lasihelmet (KM 27056:5) sekä kaksiniveliset kuolaimet (KM 27056:50). Sulanneesta lasimassasta saattoi erottaa värin, joka oli sininen ja ainakin kahdesta helmestä oli reikä näkyvillä. Helmet löytyivät koekuopasta 420/420. Skandinaviassa pienet siniset lasihelmet ajoitetaan yleensä viikinkiaikaan, myös P-L. Lehtosalo-Hilander ajoittaa siniset segmentin muotoiset lasihelmet viikinkiaikaan lähinnä sen loppupuolelle (vrt. Lehtosalo-Hilander 1982, 2 s. 131). Muikunvuoren helmistä ei muotoa valitettavasti enää voi päätellä.

Koekuopasta 460/420 löytyneet kuolaimet ovat kaksiniveliset, joissa nivelet on taivutettu molemmista päistä. Renkaat ovat pyöreätköt ja niiden halkaisija on n. 56mm. Niveltankojen pituus on 55mm ja metallitangon paksuus on n. 8mm ja leveys n. 4mm. Nivelten poikkileikkaus on lähinnä suorakulmainen. Taavitsainen (1976, ss. 9-17) ajoittaa kaksiniveliset kuolaimet merovinkiajalta viikinkiajalle, todeten niiden yleistyvän viikinkiajalla, etenkin sen lopulla. Hän huomauttaa, että niitä on käytetty Karjalassa vielä ristiretkiajalla, ja että niiden käyttö on

todennäköisesti jatkunut Länsi-Suomessakin vielä viikinkiajan jälkeen, jossa niitä ei kuitenkaan tuolloin enää pistetty hautoihin. Löydettyjen artefaktien perusteella kalmisto siis ajoittuu rautakauden lopulle todennäköisimmin viikinkiaikaan.

Kuppikivimetsiköstä on saatu kuten edellä on jo viitattu todisteita kalmistoa edeltäneestä vanhemmasta kulttuurikerroksesta. Alueelta on löydetty sekä iskoksia että rautakauden loppupuolta vanhempaa keramiikkaa. Keramiikassa on piirteitä, jotka saattavat viitata sillä olevan yhteyttä nk. Morbyn keramiikkaan. Tällaisia piirteitä ovat pinnan käsittely, pinnassa olevat hiushalkeamat sekä poltto suhteellisen alhaisessa lämpötilassa, joka on aiheuttanut sen, että keramiikkapalasten ydin on tumma ja huonosti palanut. Keramiikka on myös herkästi rapautuvaa (vrt. esim. KM 27056:23). Keramiikkaa ei kuitenkaan voi selvästi liittää Morbyn keramiikkaan, sillä mm. tyypilliset koristeluaiheet puuttuvat.

Iskoksia on löydetty lähes koko kalmiston keskeisiltä osilta aivan läntisintä osaa lukuunottamatta. Pääosa iskosmateriaalista on kvartsi-iskoksia, mutta koekuopista 440/460 sekä 450/420 löytyi myös kivilaji-iskoksia. Kalmistoalueella ei iskosten ja keramiikan levinnässä ole merkittäviä eroja.

Eräs mielenkiintoinen löytö, joka tuli esiin kalmiston läheisyydestä, kuitenkin alueelta, joka ei enää vaikuttaisi kuuluvan kalmistoon, oli koekuopasta 450/460 löytyneet 48 savikiekon kappaletta (KM 27056:23). Savikiekot ovat todennäköisimmin kangaspuiden loimilankojen painoja. Yksikään kiekosta ei ollut täysin ehjä, mutta keskimääräisiä kokoja on kuitenkin yritetty laskea. Kiekkojen halkaisija näyttäisi olevan n. 12-14cm ja paksuus n. 4cm, reiän halkaisija on voitu mitata kahdesta kiekosta, joissa se oli 16 ja 19 mm. Koekuoppa, josta kiekonpalaset löytyivät sijaitsee kuppikivimetsikän itäpuoleisella niityllä. Kuopassa ollut mitään rakenteita näkyvissä, fosfaattia kuopassa kuitenkin oli runsaasti.

Asuinpaikka-alue, joka löytyi jo v:n 1990 koetutkimuksissa, jatkui v:n 1991 havaintojen perusteella koilliseen. Kivirakenteita ei koekuopituksessa tullut esille kuten edellisenä vuonna. Ainoa selvä rakenteellinen havainto tehtiin koekuopasta 550/580, joka sijaitsee tutkimusalueen koillisosassa nykyisen Pompon päärakennuksen puutarhassa hieman etelään viettävällä paikalla. N. 20cm syvyydessä tuli alkuperäisestä koostaan laajennutun koekuopan keski- ja länsipuolella esiin n. 40x45cm laajuinen likamaaläikkä, jossa oli tummaa nokimaata ja runsaasti hiiltä. Läkässä oli paikoitellen myös punaiseksi palanutta hiekkää. Tutkimuksia johtanut T. Soininen on tulkinut likamaaläikän joko paalunjäljeksi tai tulisijaksi, joka on tehty savimaan päälle. Likamaaläikästä löytyi kaksi pientä rapautunutta saviastian palaa, joita ei voi ajoittaa. Lisäksi kuopasta löytyi modernia aineistoa (dreijattu savitulppa, tiiltä, posliinia sekä rautanauloja). Rakennetta ei tutkittu kokonaan vaan se peitettiin pressulla ja kuoppa täytettiin. Rakenteen funktiota tai ajoitusta ei näin ollen voi määrittää, mutta saviastian palat saattavat ajoittaa sen esihistorialliseen aikaan. (ks. tarkemmin koekuoppakuvaus sekä karttakopio liite 7).

Koekuopassa 550/580 olevan rakenteen ajoittamisen tekee hankalaksi myös se, että tutkimusalueen koillisosassa on yleensäkin hyvin runsaasti historialliselta ajalta peräisin olevaa materiaalia. Todennäköisesti pohjois-koillisosa

tutkimusalueesta on kaikkein huonoimmin säilynyt. Tämän alueen esihistoriallisesta käytöstä kuitenkin todistaa sieltä löytyneet saviastian palat, joista suurin osa kuitenkin on melko huonokuntoista. Alueelta ei ole löytynyt kuin yksi iskos (koekuopasta 550/590), joten on mahdollista, että tutkimusalueen pohjoisosaa on alettu käyttää vasta rautakaudella.

Asuinpaikka alueen länsiosassa vuonna 1990 tutkitulla alueella sijaitsee kaksi röykkiötä, joiden funktion selvittämiseksi näistä eteläisempään tehtiin koekuoppa (intuitiivinen koekuoppa 1). Kuopan kaivamista ja havaintojen tekemistä kuitenkin hankaloittivat suurikokoiset kivet, joita ei poistettu paikalta. Kivien välissä oleva maa koostui ensimmäisten 10cm aikana karikkeesta ja humuksesta. Tämän alla oleva maa oli tummaa n. 40cm syvyyteen saakka, jolloin kaivaminen oli sen vaikeuden vuoksi lopetettava. Kuopasta ei löytynyt mitään esihistoriaan viittaavaa. Sekä pinnalta että n. 30-40cm syvyydestä löytyi palamatonta luuta, joka saattaa merkitä rakenteen suhteellisen nuorta ikää.

Sekä artefaktihavainnot että mahdolliset modernit kivirakenteet (röykkiöt sekä kalmistoalueen pohjoispuolella sijaitseva kiviaita) osoittavat alueella olleen asutusta vielä historiallisella asjalla. Maaon paikoitellen - etenkin koekuopitusalueen koillis- ja pohjoisosissa sekoittunutta eikä ainakaan koekuppien perustella kyetä erottamaan historiallisen ajan rakenteita mahdollisista esihistoriallisista.

Vuosina 1990-91 tehty koetutkimus osoittaa että alueella sijaitseva muinaisjäännös ulottuu pohjoislinjalle 580 eli alueelle, jossa maa viettää melko jyrkästi länteen. Korkeuskäyrästä kuvaavan kartan perusteella (ks. liite 4) pääosa muinaisjäännöksestä kuitenkin sijaitsee 25m mpy yläpuolella tasanteella tai loivasti länteen ja etelään viettävillä alueilla. Lisätietoa muinaisjäännöksen rakenteista ja ajoituksesta tultaneen saamaan v:n 1992 tutkimusten tuloksena.

6.2 Fosfaattianomaliat

Koekuopista n. 40cm syvyydestä otetut fosfaattinäytteet testattiin Turun maakuntamuseon tiloissa helmikuussa 1992. Näytteistä tehtiin nk. tahratesti, josta voidaan saada ainoastaan suuntaa antavia tuloksia.

Runsaimmat fosfaatit saatiin esille kalmiston länsipuoleiselta, alueelta, josta myös savikiekot löytyivät. Samankaltaiset voimakkaat fosfaattiesiintymät on tutkimusalueen itäosassa sekä koillisosassa. Näiltä alueilta on kuitenkin löytynyt suhteellisen runsaasti myös moderneja löytöjä, joten on mahdollista, että fosfaatit täällä eivät indikoisikaan esihistoriallista muinaisjäännösta vaan historiallisena aikana tapahtunutta toimintaa. Kuitenkin kuppikivimetsiköstä koilliseen olevan tutkimusalueen keskiosassa on anomalia-alue, joka näyttäisi korreloivan rautakautisen keramiikan kanssa. (ks. liitekarta 3)

Mielenkiintoiselta vaikuttava havainto on se, että kalmistoalueelta fosfaatteja näyttää olevan melko niukalti. Osittain tämä saattaa johtua siitä, että kalmiston keskeisimpiä osia ei tutkittu, eikä kaikista kalmistoalueen koekuopista ole otettu näytettä 10cm syvempää. Osittain mahdollisesti myös siitä, että paikalla ei

rautakauden lopulla enää olisi asuttu, joten fosfaatteja ei olisi kertynyt sinne yhtä runsaasti kuin varsinaiselle asuinpaikka-alueelle.

6.3 Havainnot erillisalueelta

Varsinaisesta tutkimusalueesta n. 60 kaakkoon, tehtiin erillinen koekuopitusalue tutkimussuunnitelmasta poiketen, koska tutkimusten aikana ilmeni, että Turun kaupunki oli kaavoittanut kyseiselle alueelle kaksi omakotitonttia. Koska Muikunvuoren laajaksi osoittautunut muinaisjäännösalue ei vielä ole kyetty rajaamaan ja lähimmät muinaisjäännökseen viittaavat havainnot ovat aivan kaavoitetun alueen tuntumassa, katsoi tutkimusten johtaja välttämättömäksi tehdä paikalla koetutkimus ennen tonttien myyntiä ja rakennustöiden alkua.

Paikalle paalutettiin 20 koekuoppaa käsittävä alue, jota ei sidottu varsinaisen päätutkimusalueen koordinaatistoon. Koekuopat tehtiin 10m päähän toisistaan lukuunottamatta aivan tutkimusalueen keskeisintä osaa, jonne koekuppia tehtiin myös 5m päähän toisistaan. Kuoppien kaivamisessa käytettiin samaa tekniikkaa kuin muuallakin Muikunvuoren alueella.

Kolmesta koekuopasta löytyi esihistoriallisia artefakteja:

Koekuopasta 510/530 löytyi kvartsi-iskos (KM 27056:133)

Koekuopasta 520/520 löytyi neljä kvartsi-iskosta, joissa osassa saattaa olla työstön jälkiä.

ja koekuopasta 520/550 löytyi pieni saviastian pala, jota ei voi ajoittaa.

Kvartsi-iskokset löytyivät 0-10cm syvyydestä, mutta saviastian pala löytyi vasta n. 60cm syvyydestä. Fosfaattitesti ei osoittanut anomalia-alueiden esiintymistä. Ainoastaan kuopista 520/520 sekä 530/540 tehdyissä testeissä, näkyi vaalea sinerrys, tuloksia ei kuitenkaan voitu lukea edes luokkaan 2 kuuluviksi.

Näiden koekuoppien lisäksi päätutkimusalueen sekä erillisalueen väliin tehtiin intuitiivinen koekuoppa 2. Se sijaistaa peltosaarekkeella, jossa kasvaa mäntyä ja katajaa. Koekuoppa on saarekkeen koillispäässä eikä sen tarkkaa paikkaa ole mitattu. N. 8m kuopasta pohjoiseen sijaitsee isoista kivistä tehty kehämäinen rakennelma. Koekuopassa ei voitu havaita mitään rakenteita, mutta 10 - 20cm syvyydeltä löytyi 3 kvartsi-iskosta (KM 27056:136) ja 20-30cm syvyydestä rautakuonaa (KM 27056:137-138). Fosfaattia koekuopassa ei kuitenkaan tahtatusten perusteella ollut.

Sekä erillisalueelta että intuitiivisesta koekuopasta 2 tehtyt havainnot osoittavat Muikunvuoren alueen olleen laajalti käytössä esihistoriallisena aikana. Kuitenkin intensiivisin käyttöalue sijainnee varsinaisella tutkimusalueella. Koekuopituksen tulokset eivät siis osoittaneet minkään kovin intensiivisesti käytetyn muinaisjäännöksen sijaintia alueella. Koska tutkimuspäivänä kuitenkin oli erittäin huonot olosuhteet ja viitteitä kiinteän muinaisjäännöksen sijainnista alueelta on saatu, olisi tärkeää, että paikalla tehtäisiin jatko tutkimus ennen rakennustöiden alkua.

7. YHTEENVETO

Kaarinan Littoisten kylän Muikunvuoren rautakautista muinaisjäännösalueetta on tutkittu vuosina 1990-91. Yhteensä tänä aikana alueelle on tehty 170 koekuoppaa. Tutkitun alueen laajuus on lähes kaksi hehtaaria. Koekuopista tehtyjen havaintojen perusteella voidaan todeta, että alueella sijaitsee erittäin laaja, ainakin rautakaudelle ajoittuva, esihistoriallinen asuinpaikka- ja kalmistoalue. Alueen moni-ilmeisyyttä kuvaavat sieltä löytyneet uhrikivet sekä ajoittamattomat kivirakenteet (ks. v:n 1990 kaiv. kert.) Monimuotoisuus aiheuttaa kuitenkin eräitä tulkinnallisia ongelmia.

Muinaisjäännösalueen lounais- ja länsiosaa sijaitseva kalmisto ajoittuu sieltä löydettyjen kuolaimien ja helmien perusteella rautakauden lopulle. Kalmisto kuitenkin vaikuttaa muodostuneen varhaisemman mahdollisesti rautakauden alkuun ajoittuvan asuinpaikkakerrostuman päälle.

Kalmistoalueesta koilliseen sijaitsee toinen rautakautinen asuinpaikka-alue, johon liittyviä kivirakenteita löydettiin vuoden 1990 tutkimuksissa. Asuinpaikalta löydettyä keramiikka-aineistoa ei kuitenkaan voida ajoittaa rautakautta tarkemmin. Ajoituksen ongelmallisuutta lisää se, että koekuopista löytyy iskoksia sekä keramiikka, jota ei välttämättä voida ajoittaa rautakautiseksi. Mahdollisesti tästäkin alueesta on osa ollut asutettuna jo ennen rautakautta. Myös sijaintikorkeus mahdollistaa rautakautta varhaisemman ajoituksen.

Tähän astisten havaintojen perusteella on rautakauden lopulle ajoittuva kalmisto, joka sijaitsee varhaisemman asuinpaikka kerrostuman päällä. Metsiköstä koilliseen olevalla niittyä kasvavalla mäellä, sijaitsee toinen rautakautteen ajoittuva asuinpaikka, joka myös on saattanut olla käytössä jo aiemminkin. Käytännössä alueet sijaitsevat niin lähellä toisiaan, että ne todennäköisesti ovat vain saman asuinpaikan eri osia. Iskoksia ei ole löytynyt yhtä pohjoisesta kuin keramiikkaa. Ilmiö saattaa johtua siitä, että mahdollinen rautakautta vanhempi asutus ei ole ulottunut sinne saakka ja vasta myöhemmin asutus on ottanut käyttöön myös tutkimusalueen pohjoisimmat osat.

Näiden kahden alueen väliin jää vielä toistaiseksi tutkimaton kaistale. Eikä siis vielä ole varmuutta siitä onko alueiden välillä löytötyhjiö vai onko kyseessä maantieteellisesti yhtenäinen kokonaisuus. Kalmistokumpare sijaitsee n. 20.0m mpy ja asuinpaikka alue hieman tätä korkeammalla eli n. 22.0-28.0m mpy.

Jotta nyt avoimeksi jääneisiin kysymyksiin saataisiin lisäselvitystä jatketaan tutkimuksia kesällä 1992. Tutkimusaluetta tullaan laajentamaan kaakkoon, jossa sitä ei vielä ole saatu rajattua sekä etelään. Tällöin saataneen lisätietoa sekä muinaisjäännösalueen laajuudesta että tarkennusta sen ajoitukseen.

8.LUETTELO MUSTAVALKONEGATIIVEISTA

Tutkimusalue 4 = kuppikivimetsikkö eli kalmistoalue ja tutkimusalue 3= erillisalue

- 88167** Kaarina, Littoinen, Muikunvuori tutkimusalue 2 paalutettuna, etelälounaasta. 9.6.1991. TS
- 88168** Kaarina, Littoinen, Muikunvuori tutkimusalue 1 eteläpuolelta paalutettuna lounaasta. 9.6.1991. TS
- 88169** Kaarina, Littoinen, Muikunvuori tutkimusalue 2 eteläpuolelta paalutettuna, lounaasta. 9.6.1991. TS
- 88170** Kaarina, Littoinen, Muikunvuori tutkimusalue 2 koekuoppa 550/580 25cm syvyydessä maatonutta ja osittain palanutta puuta, kuvattu ylhäältä. 11.6.1991. TS
- 88171** Kaarina, Littoinen, Muikunvuori tutkimusalue 2 koekuoppa 550/580 25cm syvyydessä paikalla on mahdollisesti paa-lunjälki, kuoppaa on laajennettu alkuperäisestä koostaan, etelästä. 12.6.1991. TS
- 88172** Kaarina, Littoinen, Muikunvuori tutkimusalue 2 koekuoppa 550/580 25cm syvyydessä paikalla on mahdollisesti paa-lunjälki, kuoppaa on laajennettu alkuperäisestä koostaan, etelästä. 12.6.1991. TS
- 88173** Kaarina, Littoinen, Muikunvuori tutkimusalue 4 koekuoppa 460/420 25cm syvyydessä, koekuopasta esiin tullut kiveys ja metalliesineen katkelmia, kuvattu ylhäältä. 18.6.1991. TS
- 88174** Kaarina, Littoinen, Muikunvuori tutkimusalue 4 koekuoppa 460/420 25cm syvyydessä, koekuopasta esiin tullut kiveys ja metalliesineen katkelmia, kuvattu ylhäältä. 18.6.1991. TS
- 88175** Kaarina, Littoinen, Muikunvuori tutkimusalue 4, koekuoppa 450/420 n. 20-25cm syvyydessä, näkyvillä polttokenttäkal-mistokiveystä idästä. 18.6.1991. TS
- 88176** Kaarina, Littoinen, Muikunvuori tutkimusalue 4, koekuoppa 450/420 n. 20-25cm syvyydessä, näkyvillä polttokenttäkal-mistokiveystä idästä. 18.6.1991. TS
- 88177** Kaarina, Littoinen, Muikunvuori tutkimusalue 4, koekuoppa 460/420 n. 25cm syvyydessä kuolaimet in situ, ylhäältä 18.6.1991. TS
- 88178** Kaarina, Littoinen, Muikunvuori tutkimusalue 4 koekuoppa 440/420 n. 15cm syvyydessä, näkyvillä polttokenttäkalmis-tokiveystä, idästä. 18.6.1991. TS
- 88179** Kaarina, Littoinen, Muikunvuori intuitiivinen koekuoppa, joka on tehty kalmistoharjanteella olevaan kiveykseen tai röykkiöön, ylhäältä pohjoisesta. 20.6.1991. TS
- 88180** Kaarina, Littoinen, Muikunvuori tutkimusalue 3, koillisesta. 20.6.1991. TS
- 88181** Kaarina, Littoinen, Muikunvuori tutkimusalue 3, kohta, josta löytyi rautakautista keramiikkaa, pusikosta koillisesta. 6.1991. TS
- 88182** Kaarina, Littoinen, Muikunvuori tutkimusalueen 3 kaakkoislaitaa, etelästä. 20.6.1991. TS
- 88183** Kaarina, Littoinen, Muikunvuori kalmistoharjannetta

- paalutettuna, eteläkaakosta. 20.6.1991. TS
88184 Kaarina, Littoinen, Muikunvuori kalmistoharjanne paalutettuna pohjoisesta. 20.6.1991. TS
88185 Kaarina, Littoinen, Muikunvuori kalmistoharjanne paalutettuna pohjoisesta. 20.6.1991. TS
88204 Kaarina, Littoinen, Muikunvuori, kalmistokumpare HJ, luoteesta. 18.7.1991. TS
88205 Kaarina, Littoinen, Muikunvuori uhrikivien rauhoituskyltti. 6.9.1991. TT
88254 Kaarina, Littoinen, Muikunvuori kalmiston rauhoituskyltti. 16.9.1991. TT

9 LUETTELO DIAPOSITIIVEISTA

- 24486** Kaarina, Littoinen, Muikunvuori, kalmistorinne hj, luoteesta 15.5.1991. TS
24487 Kaarina, Littoinen, Muikunvuori, kuppikiven viereen pystytetty informaatiotaulu 1.10.1991. TT
24590 Kaarina, Littoinen, Muikunvuori, tutkimusalue 1, etelästä 9.6.1991. TS
24591 Kaarina, Littoinen, Muikunvuori, intuitiivisesta koekuopasta nro.1 esiin tullut kiveys, pohjoisesta. 20.6.1991. TS
24592 Kaarina, Littoinen, Muikunvuori, tutkimusalue 2 pohjoisosa pohjoisesta. 9.6.1991. TS
24593 Kaarina, Littoinen, Muikunvuori, tutkimusalue 2 eteläpuoli, lounaasta. 9.6.1991. TS
24594 Kaarina, Littoinen, Muikunvuori, tutkimusalue 2 paalutettuna etelälounaasta. 9.6.1991. TS
24595 Kaarina, Littoinen, Muikunvuori, tutkimusalue 2 koekuoppa 550/580 25cm syvyydessä, mahdollinen paalun jälki, kohdassa on palanutta puuta. 11.6.1991. TS
24596 Kaarina, Littoinen, Muikunvuori, tutkimusalue 2, koekuoppa 550/580 25cm syvyydessä, mahdollinen paalunjälki, kuoppaa laajennettu alkuperäisestä. 12.6.1991. TS
24597 Kaarina, Littoinen, Muikunvuori, tutkimusalue 2, koekuoppa 550/580 25cm syvyydessä, mahdollinen paalunjälki, kuoppaa laajennettu alkuperäisestä. 12.6.1991. TS
24598 Kaarina, Littoinen, Muikunvuori, tutkimusalue 3 kaakkoislaitaa, etelästä. 20.6.1991. TS
24599 Kaarina, Littoinen, Muikunvuori, tutkimusalue 3, koillisesta 20.6.1991. TS
24600 Kaarina, Littoinen, Muikunvuori tutkimusalue 3, kohta, josta löytyi rautakautista keramiikkaa, luoteesta. 20.6.1991. TS
24601 Kaarina, Littoinen, Muikunvuori tutkimusalue 4 kaakkoislaitaa kaakosta. 20.6.1991. TS
24602 Kaarina, Littoinen, Muikunvuori tutkimusalue 4, kalmistoharjanne paalutettuna, pohjoisesta. 20.6.1991. TS
24603 Kaarina, Littoinen, Muikunvuori tutkimusalue 4 kalmistohar-

janne paalutettuna, kaakosta. 20.6.1991. TS

24604 Kaarina, Littoinen, Muikunvuori tutkimusalue 4, koekuoppa 40/420, jossa kiveystä näkyvillä. 18.6.1991. TS

24605 Kaarina, Littoinen, Muikunvuori tutkimusalue 4, koekuoppa 460/420. Kuolaimet tulossa näkyville. 18.6.1991. TS

24606 Kaarina, Littoinen, Muikunvuori tutkimusalue 4, koekuoppa 460/420. Kuolaimet in situ. 18.6.1991. TS

24607 Kaarina, Littoinen, Muikunvuori tutkimusalue 4, koekuoppa 460/420, kuolaimet in situ. 18.6.1991. TS

10. KIINNITYKSIÄ

<u>KOEKUOPPA</u>	<u>KIINNITYSKOHDE</u>	<u>GON</u>	<u>ETÄISYYS/m</u>
kk 580/590 <=	Pompon päärakennuksen S-kulma	215	5,3
kk 580/620 <=	Pompon päärakennuksen E-kulma	157	28,85
kk 580/620 =>	aita	100	5,88
kk 570/620 <=	Pompon erityiskoulun P-kulma	374	29,6
kk 530/570 <=	Pompon erityiskoulun W-kulma	355	20,20
kk 530/560 =>	aidan eteläkulmasta NW-suuntaan	10	
kk 590/550 =>	Kahvila-Ravintola Ravattulan S-kulma	342	70
kk 590/550 =>	Tavaratalo Anttilan W-kulma	4	120
kk600/560 =>	Tavaratalo Anttilan W-kulma	391	120
kk 600/560 =>	Kahvila-Ravintola Ravattulan S-kulma	333	100
kk 570/590 =>	aita suunta-S	3	
kk 560/560 =>	aita suunta-S	1	

Kuppikivimetsikkö (=kalmistoalue)

kk 450/370 =>	tilan 1:183 päärak.E-kulma	310	24
kk 450/370 =>	tilan 1:346 päärak. N-kulma	261	17
kk 430/390 =>	kp 472	275	19
kk 420/400 =>	tilan 1:345 päärak. E-kulma	271	40
kk 420/400 =>	tilan 1:185 päärak. E-kulma	212	24
kk 420/420 =>	tilan 1:186 sivurak. E-kulma	213	40
kk 430/440 =>	kuten ed	231	55
kk 440/540 =>	kuten ed.	235	8
kk 440/540 =>	Pompon erityiskoulun W-kulma	68	150(noin)
kk 490/430 =>	Kahvila-Ravintola Ravattulan S-kulma	32	170(noin)

Erillisuusalue:

kk 500/500 =>	tilan 1:373 päärakennuksen N-päädyn keskipisteestä	142	30
kk 500/500 =>	tilan 1:187 päärak. W-kulmaan		
kk 510/540 =>	tilan 1:187 päärak.W-kulmaan	226	30
kk 500/530 =>	tilan 1:177 päärak. N-kulmaan	210	5
kk 500/530 =>	tilan 1:187 päärak. W-kulmaan	142	30

KAARINA, LITTOINEN, MUIKUNVUORI
KOEKUOPITUS AJALLA 10.-20.6.1991

Koekuoppaluettelo:

(maanäytteistä tehty fosfaatin suhteellista määrää kuvaava spot-testi, jonka arvot: 1= ei lainkaan fosfaattia, 2= jonkin verran fosfaattia, 3= runsaasti fosfaattia)

410/400 kaivettu 20.6.

laajuus: 50x50cm, syvyys: 50/55cm

sijaitsee jyrkällä etelärinteellä, ympärillä lehtipuita, mäntyjä ja katajaa, aluskasvillisuus: heinikkoa ja varpuja.

Kuvaus:0-5cm pintaturvetta, 5-30cm hiekansekaista multaa, 30-50/55 soransekaista hiekkaa

Löydöt: ei löytöjä

Maanäyte 40cm: tulos 1

410/410 kaivettu 2.6.

laajuus: 50x50cm, syvyys: 40cm

sijaitsee jyrkällä etelärinteellä, ympärillä kasvaa koivuja ja mänty.

Kuvaus:0-5cm pintaturvetta, 5-20cm hiekansekaista multaa, 20-40cm soransekaista hiekkaa.

Löydöt: ei löytöjä

Maanäyte 40cm: tulos 1

410/420 kaivettu 20.6.

laajuus: 50x50cm, syvyys: 50/55cm

sijaitsee kuppikivikuusikon eteläpuolisella pellolla, loivasti länteen viettävällä rinteellä.

Kuvaus:0-5cm pintaturvetta, 5-50/55cm savea.

Löydöt: ei löytöjä

Maanäyte 40cm: tulos 2

410/430 kaivettu 20.6.

laajuus: 50x50cm, syvyys: 50cm

sijaitsee kuppikivimetsikön eteläpuolisella kesantopellolla, kuoppa sijaitsee loivassa länsirinteessä.

Kuvaus:0-5cm pintaturvetta, 5-10cm savensekaista multaa, 10-50cm savea.

Löydöt: ei löytöjä

Maanäyte 40cm: tulos 1

420/400 kaivettu 18.6.

laajuus: 50x50cm, syvyys: 50cm

sijaitsee kuppikivimetsikön eteläpuolisella rinteellä, joka viettää jyrkästi etelään.

Kuvaus:0-5cm pintaturvetta, 5-20cm hiekansekaista multaa, 20-25cm mullansekaista hiekkaa, 25-50cm puhdasta soraa.

Löydöt: 10-20cm kvartsi-iskos KM 27056:3

Maanäyte 40cm: tulos 1

420/410 kaivettu 18.6.

laajuus: 50x50cm, syvyys: 40cm

sijaitsee kuppikivimetsikön etelärinteellä, rinne viettää jyrkähkösti etelään.

Kuvaus:0-5cm pintaturvetta, 5-30cm hiekansekaista multaa, 30-40cm puhdasta soraa.

Löydöt: 10-20cm saviastianpala 27056:4

Maanäyte 40cm: tulos 1

420/420 kaivettu 18.6.

laajuus: 50x50cm, syvyys: 40cm

sijaitsee kohtalaisen jyrkällä etelärinteellä.

Kuvaus:0-5cm pintaturvetta, 5cm kuopan itälaidassa n. 10-20cm halkaisijaltaan olevia kiviä, 5-20cm hiekansekaista multaa, 20-40cm hiekansekaista savea.

Löydöt: 0-15cm sulaneita lasimassahelmiä KM 27056:5, 9 saviastianpala 27056:6

Maanäyte 40cm: tulos 2

420/430 kaivettu 20.6.

laajuus: 50x50cm, syvyys: 50cm

sijaitsee kuppikivimetsikön etelärinne, kuoppa sijaitsee jyrkässä etelärinteessä, joka heti kuopan eteläpuolella muuttuu loivemmaksi.

Kuvaus:0-5cm pintaturvetta, 5-25cm hiekansekaista multaa, 25-50cm puhdasta soransekaista hiekkaa.

Löydöt: ei löytöjä

Maanäyte 40cm: tulos 2

430/390 kaivettu 19.6.

laajuus: 50x50cm, syvyys: 40cm

sijaitsee kuppikivikuusikon länsirinteellä, ympärillä kuusimetsää

Kuvaus:0-5cm pintaturvetta, 5-15cm tummaa hiekansekaista multaa, 15-40cm vaaleaa hiekkaa, jossa siellä täällä pienehköjä kiviä.

Löydöt: ei löytöjä

Maanäyte 40cm: tulos 1

430/400 kaivettu 19.6.

laajuus: 50x50cm, syvyys: 10cm

sijaitsee kuppikivimetsikön lounaisrinteellä, ympärillä kuusia ja lehtipuita, maanpinnalla kariketta.

Kuvaus:0-5cm pintaturvetta, 5-10cm tummaa noensekaista multaa, jossa kiviä joiden halkaisija on n.10-20cm, kaivaminen lopetettiin, koska havaintojen perusteella vaikutti siltä, että kuopan kohdalla on kalmisto.

Löydöt: 18 kpl saviastian paloja KM 27056:7.

Maanäyte 10cm: tulos 1

430/430 kaivettu 18.6.

laajuus: 50x50cm, syvyys: 40cm

sijaitsee kuppikivi kuusikon etelälaidassa, etelään viettävällä rinteellä, rinne viettää jyrkästi pellolle.

Kuvaus:0-5cm pintaturvetta, 5-10cm hiekansekaista multaa, 10-40cm hiekansekaista savea.

Löydöt: osittain palanutta savea KM 27056:8, kvartsi-iskos KM 27056:9.

Maanäyte 40cm: tulos 1

430/440 kaivettu 18.6.

laajuus: 50x50cm, syvyys: 35/40cm

sijaitsee jyrkähköllä etelärinteellä, ympärillä kasvaa kuusia ja mäntyjä.

Kuvaus: 0-5cm pintaturvetta, 5-15cm savensekaista multaa, 5-35/40cm savea.

Löydöt: ei löytöjä

Maanäyte 40cm: tulos 2

430/450 kaivettu 20.6.

laajuus: 50x50cm, syvyys: 50cm

sijaitsee kuppikivimetsikön eteläpuolisella kesantopellolla.

Kuvaus: 0-5cm pintaturvetta, 5-50cm puhdasta savea.

Löydöt: ei löytöjä

Maanäyte 40cm: tulos 2

440/400 kaivettu 19.6.

laajuus: 50x50cm, syvyys: 10cm

sijaitsee kuppikivimetsikön länsirinteellä, ympärillä kuusikkoa, kumpare sijaitsee loivasti lounaseen viettävällä rinteellä.

Kuvaus: 0-5cm pintaturvetta, 5-10cm tummaa hiekansekaista multaa, kaivaminen lopetettiin saviastianpalojan ja kiveyksen vuoksi, jotka viittasivat siihen, että paikalla on kalmisto.

Löydöt: 0-10cm pieniä saviastianpaloja 4kpl KM 27056:10.

Maanäyte 40cm: tulos 1

440/420 kaivettu 18.6.

laajuus: 50x50cm, syvyys: 10cm

sijaitsee kuppikivikuusikossa, ympärillä kasvaa kuusia ja lehtipuita.

Kuvaus: 0-5cm pintaturvetta, 5cm -> tummaa hiekansekaista multaa, jossa paikoin pieniä palaneita kiviä, kiveys tuli esiin n. 5-10cm pinnasta, kuopan koilliskulmassa maa oli erittäin pehmeää: pistettäessä kaivauslasta upposi siihen helposti, palanutta luuta löytyi juuri sieltä.

Löydöt: 0-10cm palamatonta luuta KM 27056:12,

palanutta luuta KM 27056:11

Maanäyte 40cm: tulos 2

Valokuvat: mv 88178, dia 24604

440/430 kaivettu 17.6.

laajuus: 50x50cm, syvyys: 35/40cm

sijaitsee tasaisella maalla kuppikivimetsikössä, ympärillä kuusia maanpinnalla heinikkoa.

Kuvaus: 0-5cm pintaturvetta, 5-25cm hiekansekaista multaa, 25-40cm savensekaista hiekkaa, 40-45 puhdasta savea.

Löydöt: 0-10cm palanutta savea KM 27056:13, kvartsi-iskos KM 27056:14

Maanäyte 40cm: tulos 3

440/440 kaivettu 18.6.

laajuus: 50x50cm, syvyys: 40cm

sijaitsee tasaisella maalla, ympärillä kasvaa pihlajaa ja mäntyä.

Kuvaus: 0-5cm pintaturvetta, 5-20cm hiekansekaista multaa, 20-40cm puhdasta soraa.

Löydöt: ei löytöjä

Maanäyte 40cm: tulos 2

440/450 kaivettu 17.6.

laajuus: 50x50cm, syvyys: 55/60cm

sijaitsee kuppikivikuusikon etelälaidalla, maa viettää loivasti itään.

Kuvaus:0-5cm pintaturvetta, 5-50/55cm soransekaista multaa, 50/55cm -> puhdasta soraa.

Löydöt: 0-10cm tiiltä, 10-30cm 3 saviastian palaa KM 27056:25, palkanutta savea KM 27056:16-18, 2 kvartsi-iskosta KM 27056:19-20

Maanäyte 40cm: tulos 2

4407/460 kaivettu 20.6.

laajuus: 50x50cm, syvyys: 60cm

sijaitsee kuppikivimetsikön kaakkoiskulmassa, kesantopellolla maanpinnalla heinikkoa.

Kuvaus:0.5cm pintaturvetta, 5-30cm savensekaista multaa, 30-50cm savensekaista soraa, 50cm -> ei voitu kaivaa syvemmälle, koska kuoppaa tulee vettä.

Löydöt:20-30cm kivilaji-iskos KM 27056:21, kvartsi-iskos KM 27056:22

Maanäyte 40cm: tulos 2

450/370 kaivettu 19.6.

laajuus: 50x50cm, syvyys: 40cm

sijaitsee kuppikivimetsikön luoteisrinteessä, ympärillä kuusia maanpinnalla heinikkoa.

Kuvaus:0-5cm pintaturvetta, 5-40cm soransekaista hiekkaa, 35-40cm kallio.

Löydöt: ei löytöjä

Maanäyte 40cm: tulos 1

450/380 kaivettu 19.6.

laajuus: 50x50cm, syvyys: 55cm

sijaitsee kuppikivimetsikön länsirinteellä.

Kuvaus:0-5cm pintaturvetta, 5-10cm hiekkansekaista multaa, 10-50/55cm soransekaista hiekkaa, 50/55cm savensekaista hiekkaa.

Löydöt: ei löytöjä

Maanäyte 40cm: tulos 1

450/390 kaivettu 19.6.

laajuus: 50x50cm, syvyys: 50cm

sijaitsee kuppikivimetsikön länsirinteellä, ympärillä kasvaa kuusia ja lehtipuita.

Kuvaus:0-5cm pintaturvetta, 5-10cm mullansekaista hiekkaa, 10-45cm hiekkaa, jossa kiviä, 50cm savensekaista hiekkaa.

Löydöt: ei löytöjä

Maanäyte 40cm: tulos 2

450/400 kaivettu 19.6.

laajuus: 50x50cm, syvyys: 10cm

sijaitsee kuppikivimetsikön länsipuolisella rinteellä, ympärillä kasvaa kuusia ja lehtipuita, maanpinnalla sammalikkoa ja heinikkoa.

Kuvaus:0-5cm pintaturvetta, 5-10cm tummaa hiekkansekaista multaa, 10cm -> näyttäsi tulevan esille vaaleampaa soraa. Kaivaminen lopetettiin saviastian palojen vuoksi, havainnot viittaavat kalmistoon.

Löydöt: 0-10cm 6 saviastian palaa KM 27056:24.

Maanäyte 40cm: tulos 1

450/420 kaivettu 18.6.

laajuus: 50x50cm, syvyys: 20cm
 sijaitsee kuppikivimetsikössä laajan kumpareen laella, maanpinta on tasainen, ympärillä lehtimetsää sekä kuusia.
 Kuvaus:0-5cm pintaturvetta, 5-15 tummaa ja nokista hiekkansekaista multaa, 10-20cm kiveys sekä tummaa maata, lisäksi kuopan alueella palaneita kiviä. Kaivaminen lopetettiin kiveyksen ja löytöjen vuoksi.

Löydöt: rautaniitti KM 27056:25, palanutta luuta 5 kpl KM 27056:26-27, palanutta savea KM 27056:28-29, rautakuonaa KM 27056:30, kivilaji-iskos KM 27056:31, kvartsi-iskos KM 27056:32.
 Maanäyte 40cm: tulos 2
 Valokuvat: mv 88175-6

450/430 kaivettu 17.6.

laajuus: 50x50cm, syvyys: 40cm
 sijaitsee kuppikivikuusikossa kumpareen harjalla, tasaisella maalla, pinnalla kasvaa heinikkoa.
 Kuvaus:0-5cm pintaturvetta, 5-20cm hiekkansekaista multaa, 20-40cm savensekaista puhdasta hiekkaa.

Löydöt: 0-20cm rautaesineen katkelma KM 27056:34, rautanaula KM 27056:35, saviastian palasia 5kpl KM 27056:36, osittain palanutta savea KM 27056:38, kvartsi-iskos KM 27056:39.
 Maanäyte 40cm: tulos 2

450/440 kaivettu 18.6.

laajuus: 50x50cm, syvyys: 50cm
 sijaitsee kuppikivikuusikossa, loivasti koilliseen viettävällä rinteellä.

Kuvaus:0-5cm pintaturvetta, 5-30cm hiekkansekaista multaa, 30-50cm hiekkansekaista savea, 45/50cm kallio.

Löydöt: ei löytöjä
 Maanäyte 40cm: tulos 2

450/450 kaivettu 17.6.

laajuus: 50x50cm, syvyys: 15cm
 sijaitsee kuppikivimetsikössä tasaisella maalla, ympärillä kuusia ja nuoria lehtipuita.

Kuvaus:0-5cm pintaturvetta, 5-10/15cm hiekkansekaista multaa, kaivaminen lopetettiin, koska havainnot viittasivat kalmistoon.

Löydöt: 0-10cm 5 kpl saviastian paloja KM 27056:40, palanutta savea KM 27056:41, palanutta luuta KM 27056:42.
 Maanäyte 20cm: tulos 2

450/460 kaivettu 20.6.

laajuus: 50x50cm, syvyys: 45cm
 sijaitsee kuppikivimetsikön itäpuoleisella pellolla.

Kuvaus:0-5cm pintaturvetta, 5-30cm savensekaista multaa, 30-45cm hiekkansekaista puhdasta savea.

Löydöt: 20-30cm savikiekonkappaleita 43kpl KM 27056:43.
 Maanäyte 40cm: tulos 3

450/470 kaivettu 20.6.

laajuus: 50x50cm, syvyys: 50cm
 sijaitsee kuppikivikuusikon itäpuoleisella pellolla, pinnalla heinikkoa.

Kuvaus:0-5cm pintaturvetta, 5-50cm savensekaista multaa, 50cm -> puhdasta savea.

Löydöt: 40-50cm palanutta savea KM 27056:44

Maanäyte 40cm: tulos 2

460/380 kaivettu 19.6.

laajuus: 50x50cm, syvyys: 50cm

sijaitsee kuppikivimetsikön länsirinteellä, ympärillä kuusia ja lehtipuita, maanpinnalla heinikkoa ja varpuja.

Kuvaus:0-5cm pintaturvetta, 5-30cm hiekansekaista multaa, n. 30cm syvyydessä tulee esiin kiviä, joiden halkaisija on n. 20-30cm, 30-50cm soransekaista puhdas hiekkaa.

Löydöt: 20-30cm palanutta luuta KM 27056:45

Maanäyte 40cm: tulos 1

460/390 kaivettu 19.6.

laajuus: 50x50cm, syvyys: 60cm

sijaitsee kuppikivimetsikön länsirinteellä, ympärillä lehtipuita.

Kuvaus:0-5cm pintaturvetta, 5-15cm hiekansekaista multaa, 15-40cm soransekaista hiekkaa, 40-60cm savensekaista hiekkaa.

Löydöt: 0-20cm palanutta savea KM 27056:46, kvartsi-iskos KM 27056:47

Maanäyte 40cm: tulos 1

460/400 kaivettu 19.6.

laajuus: 50x50cm, syvyys: 10cm

sijaitsee loivasti länteen viettävällä rinteellä.

Kuvaus:0-5cm pintaturvetta, 5-10cm hiekansekaista multaa, jossa pieniä kiviä, 10cm kallio.

Löydöt:0-10cm pieni pala palanutta savea, joka saattaa olla myös tiiltä KM 27056:48

Maanäyte 10cm: tulos 1

460/420 kaivettu 12.6.

laajuus: 50x50cm, syvyys: 25cm

sijaitsee loivasti pohjoiseen viettävällä rinteellä.

Kuvaus:0-25cm humuksen sekaista hiekkasta maata.

n. 10cm syvyydessä alkaa pilkottamaan tiivis kiveys, kivien halkaisija on n. 4-20cm keskimäärin ne ovat n. 10cm halkaisijaltaan, kuopan lounaiskulmassa on n.20cm halk. oleva kivi, jonka pohjoispuolelta tuli esiin kuolaimet. Kuopan kaivaminen lopetettiin, koska oltiin varmoja, että paikalla oli kalmistokiveys.

Löydöt: 0-20cm pronssihelaa sekä nahkaa KM 27056:49,

kuolaimet KM 27056:50, saviastianpaloja 2kpl KM 27056:51, palanutta luuta KM 27056:52.

Maanäyte 25cm: tulos 1

Kartta: kuopasta on piirretty kartta nro:

Valokuvat: mv 88173-4, 88177, dia 24605-7

460/430 kaivettu 18.6.

laajuus: 50x50cm, syvyys: 45/50cm

sijaitsee kuppikivimetsikössä, kuoppa sijaitsee kalliokumpareen länsipuolella.

Kuvaus:0-5cm pintaturvetta, 5-35cm tummaa hiekansekaista multaa, 35-45 savensekaista hiekkaa.

Löydöt:0-40cm osittain palanutta savea KM 27056:53-56, hiotun kiviesineen mahdollisesti taltan terän katkelma KM 27056:57, kvartsi-iskoksia 3 kpl KM 27056:58, kvartsi-iskos ? KM 27056:59

Maanäyte 40cm: tulos 2

460/440 kaivettu 17.6.

laajuus: 50x50cm, syvyys: 5cm
 sijaitsee kallion laella: kuopasta n. 10m luoteeseen on iso kuppi-
 kivi.
 Kuvaus:0-5cm pintaturvetta, 5cm -> kallio.
 Löydöt: ei löytöjä
 Maanäyte 40cm: näytettä ei otettu

460/450 kaivettu 17.6.
 laajuus: 50x50cm, syvyys: 50cm
 sijaitsee kuppikivimetsikön itälaidalla, loivasti pohjoiseen viet-
 tävällä rinteellä.
 Kuvaus:0-5cm pintaturvetta, 5-20cm hiekansekaista multaa, 20-50cm
 puhdasta savea.
 Löydöt: ei löytöjä
 Maanäyte 40cm: tulos 3

460/460 kaivettu 20.6.
 laajuus: 50x50cm, syvyys: 40/45cm
 sijaitsee kuppikivikuusikon itäpuolisella pellolla.
 Kuvaus:0-5cm pintaturvetta, 5-20cm savensekaista multaa, 20-40/45
 puhdasta savea.
 Löydöt: ei löytöjä
 Maanäyte 40cm: tulos 2

460/470 kaivettu 20.6.
 laajuus: 50x50cm, syvyys: 45cm
 sijaitsee kuppikivimetsikön itäpuolisella pellolla, maanpinnalla
 heinikkaa.
 Kuvaus:0-5cm pintaturvetta, 5-45 puhdasta savea, syvemmälle ei
 voitu kaivaa, koska kuoppaan tuli vettä.
 Löydöt: ei löytöjä
 Maanäyte 40cm: tulos 1

470/390 kaivettu 19.6.
 laajuus: 50x50cm, syvyys: 50cm
 sijaitsee kuppikivimetsikössä jyrkähköllä luoteisrinteellä.
 Kuvaus:0-5cm pintaturvetta, 5-25/30cm hiekansekaista multaa, jossa
 tulee esille kiveys, jossa kivien halkaisija on n. 10-30cm,
 25/30-50cm puhdasta hiekkasoraa.
 Löydöt: erittäin rapautunut saviastianpala KM 27056:60.
 Maanäyte 40cm: tulos 1

470/430 kaivettu 18.6.
 laajuus: 50x50cm, syvyys: 40cm
 sijaitsee kuppikivimetsikössä, ympärillä kasvaa kuusia.
 Kuvaus:0-5cm pintaturvetta, 5-20cm savista multaa, 20-40cm puhdas-
 ta savea.
 Löydöt: ei löytöjä
 Maanäyte 40cm: tulos 1

480/390 kaivettu 19.6.
 laajuus: 50x50cm, syvyys: 45/60cm
 sijaitsee kuppikivimetsikön pohjoispuolella, jyrkällä pohjoiseen
 viettävällä rinteellä.
 Kuvaus:0-5cm pintaturvetta, 5-25cm savensekaista multaa, 25-40cm
 puhdasta hiekkaa, 40-45/60 hiekansekaista savea.
 Löydöt: 0-10cm 7 kpl palanutta savea KM 27056:61.
 Maanäyte 40cm: tulos 1

480/400 kaivettu 19.6.

laajuus: 50x50cm, syvyys: 50cm

sijaitsee jyrkästi pohjoiseen viettävällä rinteellä, aivan jyrkän kallion alapuolella.

Kuvaus:0-10cm pintaturvetta, 10-25cm hiekkansekaista multaa, 25-40cm savensekaista hiekkaa, 40-50cm puhdasta savea.

Löydöt: 0-20cm palanutta savea KM 27056:62

Maanäyte 40cm: tulos

480/410 kaivettu 18.6.

laajuus: 50x50cm, syvyys: 45cm

sijaitsee loivasti pohjoiseen viettävällä rinteellä.

Kuvaus:0-5cm pintaturvetta, 5-20cm hiekkansekaista multaa, 20-40cm savensekaista soraa.

Löydöt: modernia tiiltä.

Maanäyte 40cm: tulos -

480/420 kaivettu 19.6.

laajuus: 50x50cm, syvyys: 50cm

sijaitsee loivasti koilliseen viettävässä rinteessä, kuppikivimet-sikön luoteiskulmassa.

Kuvaus:0-5cm pintaturvetta, 5-10cm savensekaista hiekkaa, 10-50cm puhdasta savea.

Löydöt: ei löytöjä

Maanäyte 40cm: tulos 2

480/430 kaivettu 18.6.

laajuus: 50x50cm, syvyys: 45/50cm

sijaitsee kuppikivimetsikön pohjoislaidalla, hyvin loivalla maalla, joka on vanhaa peltoa.

Kuvaus:0-5cm pintaturvetta, 5-45/50cm puhdasta savea.

Löydöt:0-10cm palanutta savea KM 27056:63

Maanäyte 40cm: tulos 2

480/440 kaivettu 19.6.

laajuus: 50x50cm, syvyys: 45cm

sijaitsee kuppikivimetsikön itäpuolella vanhalla pellolla.

Kuvaus:0-5cm pintaturvetta, 5-45cm puhdasta savea.

Löydöt: ei löytöjä

Maanäyte 40cm: tulos 2

490/410 kaivettu 19.6.

laajuus: 50x50cm, syvyys: 45cm

sijaitsee kuppikivimetsikön pohjoispuolisella vanhalla pellolla.

Kuvaus:0-5cm pintaturvetta, 5-10cm savensekaista multaa, 10-45cm puhdasta savea.

Löydöt: 0-10cm lasia.

Maanäyte 40cm: tulos 2

490/420 kaivettu 19.6.

laajuus: 50x50cm, syvyys: 45cm

sijaitsee kuppikivimetsikön pohjoispuolella sijaitsevalla vanhalla pellolla.

Kuvaus:0-5cm pintaturvetta, 5-45cm puhdasta savea.

Löydöt: ei löytöjä

Maanäyte 40cm: tulos 2

490/530 kaivettu 13.6.

laajuus: 50x50cm, syvyys: 50cm

sijaitsee kesantopellolla, tasaisella maalla.

Kuvaus:0-5cm pintaturvetta, 5-20cm savista multaa, 20-50cm savista hiekkaa.

Löydöt: ei löytöjä

Maanäyte 40cm: tulos 2

490/540 kaivettu 13.6.

laajuus: 50x50cm, syvyys: 80cm

sijaitsee kesantopellolla, maanpinnalla heinikkoa.

Kuvaus:0-10cm pintaturvetta, 5-40cm tummaa savensekaista multaa, jonka seassa hiiltä, 40-75 tummaa savensekaista hiekkaa, 75-80cm vaaleampaa hiekkaa, jonka jälkeen ei voitu kaivaa, koska kuoppaan tuli vettä.

Löydöt: 0-10cm palanutta savea KM 27056:64-65, 40-70cm kvartsi-iskoksia KM 27056:66-67

Maanäyte 40cm: tulos 3

500/540 kaivettu 13.6.

laajuus: 50x50cm, syvyys: 40cm

sijaitsee kesantopellolla, maanpinnalla on heinikkoa

Kuvaus:0-5cm turvetta, 5-40cm savensekaista hiekkaa, 40cm -> puhdasta savea.

Löydöt: 10-20 palanutta savea 27056:68, 30-40cm kvartsi-iskos 27056:69

Maanäyte 40cm: tulos 2

500/550 kaivettu 13.6.

laajuus: 50x50cm, syvyys: 55/60cm

sijaitsee kesantopellolla, maanpinnalla heinikkoa

Kuvaus:0-5cm pintaturvetta, 5-55/60 tummaa savensekaista multaa, 60cm -> puhdasta savea.

Löydöt: 40cm moderni rautanaula.

Maanäyte 40cm: tulos 3

500/560 kaivettu 13.6.

laajuus: 50x50cm, syvyys: 60cm

sijaitsee kesantopellolla, ojan pientareella.

Kuvaus:0-5cm pintaturvetta, 5-20cm hiekansekaista savea, 20-50cm savista multaa, 50-60cm puhdasta savea.

Löydöt: ei löytöjä

Maanäyte 40cm: tulos 2

510/540 kaivettu 13.6.

laajuus: 50x50cm, syvyys: 50cm

sijaitsee tasaisella maalla kesantopellolla

Kuvaus:0-5cm pintaturvetta, 5-20cm savista multaa, 20-50cm puhdasta savea.

Löydöt: 0-20cm tiiltä.

Maanäyte 40cm: tulos 2

510/550 kaivettu 12.6.

laajuus: 50x50cm, syvyys: 60cm

sijaitsee tasaisella maalla, kesantopellolla.

Kuvaus:0-5cm pintaturvetta, 5-25cm savensekaista multaa, 25-60cm puhdasta savea.

Löydöt: ei löytöjä

Maanäyte 40cm: tulos 2

510/560 kaivettu 13.6.

laajuus: 50x50cm, syvyys: 55cm

sijaitsee tasaisella maalla kesantopellolla.

Kuvaus:0-5cm pintaturvetta, 5-20cm savista hiekkaa, 20-40cm hiekkakaista multaa, 40-50cm hiekansekaista multaa, 50cm -> puhdasta hiekkaa.

Löydöt: 20-40cm palanutta savea 3 kpl KM 27056:70

Maanäyte 40cm: tulos 3

520/550 kaivettu 12.6.

laajuus: 50x50cm, syvyys: 45/50cm

sijaitsee tasaisella maalla, kesantopellolla.

Kuvaus:0-5cm pintaturvetta, 5-40/45 savista multaa, 45cm -> puhdasta savea.

Löydöt: 10-20cm palanutta savea 7 kpl KM 27056:71

Maanäyte 40cm: tulos 2

520/560 kaivettu 13.6.

laajuus: 50x50cm, syvyys: 45cm

sijaitsee kesantopellon laidassa.

Kuvaus:0-5cm turvetta, 5-40cm savista multaa, 40/45cm -> puhdasta savea

Löydöt: 20-40cm 8 kpl palanutta savea KM 27056:72

rautakuonaa KM 27056:73

Maanäyte 40cm: tulos 2

530/560 kaivettu 10.6.

laajuus: 50x50cm, syvyys: 50cm

sijaitsee tasaisella maalla, nurmikolla

Kuvaus:0-10cm hiekansekaista multaa, 10-20cm hiekansekaista multaa, 20-50cm hiekansekaista savea.

Löydöt: 0-10cm modernia löydöstää mm. rautanaulan katkelma KM

27056:74, sekä saviastian pala KM 27056:75,

20-30cm palanutta savea KM 27056:76

Maanäyte 40cm: tulos 1

530/570 kaivettu 12.6.

laajuus: 50x50cm, syvyys: 50cm

sijaitsee tasaisella maalla pihanurmikolla

Kuvaus:0-5cm pintaturvetta (nurmikkoa), 5-25cm hiekan- ja savensekaista multaa, 25-50cm puhdasta savea.

Löydöt: palanutta savea KM 27056:76, muutoin lähes koko kuopan alueelta modernia löydöstää.

Maanäyte 40cm: tulos 1

540/550 kaivettu 13.6.

laajuus: 50x50cm, syvyys: 45cm

sijaitsee kesantopellolla, tasaisella maalla.

Kuvaus:0-5cm pintaturvetta, 5-30cm hiekansekaista savea, 30-45cm savensekaista hiekkaa, 45->cm puhdasta savea.

Löydöt: ei löytöjä

Maanäyte 40cm: tulos 1

540/570 kaivettu 12.6.

laajuus: 50x50cm, syvyys: 55cm

sijaitsee pihamaalla hoidetulla nurmikolla.

Kuvaus:0-5cm pintaturvetta, 5-25cm savensekaista multaa, 25-50/55cm savensekaista hiekkaa, 50/55cm -> puhdasta savea.
Löydöt: 0-20cm modernia löydöstöä sekä palanutta savea KM 27056:77-78

Maanäyte 40cm: tulos 2

540/580 kaivettu 11.6.

laajuus: 50x50cm, syvyys: 40cm

sijaitsee leikatulla nurmikolla pihamaalla.

Kuvaus:0-5cm pintaturvetta, 5-40cm multaa, 40cm -> puhdasta savea.

Löydöt: ei löytöjä

Maanäyte 40cm: tulos 2

550/560 kaivettu 10.6.

laajuus: 50x50cm, syvyys: 22cm

sijaitsee loivassa luoteisrinteessä pihanurmikolla.

Kuvaus:0-10cm hiekkaista multaa, 10-22cm hiekkaista multaa, jonka alla on kallio.

Löydöt:0-10cm lasia ja tiiltä erittäin runsaasti, n. 10cm 5 saviastianpalaa KM 27056:80

Maanäyte 40cm: tulos 1

550/580 kaivettu 12.6.

laajuus: 110x125cm, syvyys: 45cm

sijaitsee Pompon päärakennuksen puutarhassa, hieman etelään laskevassa heinikossa; kuopasta n. 15m länteen matala, n. 10 x10 m laaja kalliokumpare. HUOM! kuoppa on laajennettu alkuperäisestä koostaan

Kuvaus:0-22cm humusta ja mahdollista likamaata. n. 22cm syvyydessä tuli esiin kuopan keski ja länsiosassa n. 40x45cm laajuinen likamaaläikkä, jossa on tummaa likamaata ja runsaasti hiiltä. Läikässä on paikoitellen myös punaiseksi palanutta hiekkaa laikuittain. Likamaaläikkä saattaa mahdollisesti olla jonkinlainen paalunjälki tai jonkinlainen tulisija. Se sijaitsee savikerroksen päällä ja on ilmeisesti sidottu savikerrokseen. Turve ja maakerros on muodostunut paikalle myöhemmin. Rakenne on siis aikoinaan tehty puhtaalle savipohjalle. Tummaa maata näkyy myös kuopan länsiprofiilissa (eteläpäässä) n. 20-30cm syvyydessä.

Löydöt: 0-25cm saviastian pala KM 27056:83-84,

palanutta savea KM 27056:85, rautanaula KM 27056:81, savitulppa (dreijattu) KM 27056:82, modernia löydöstöä kuten tiiltä, posliinia, rautanauvoja tuli esiin kuopan kaikista osista ja syvyyksistä.

Kuoppa valokuvattiin, piirrettiin sekä vaaittiin. Kuopan eteläkulmaan tehtiin lapion pisto n. 55cm syvyyteen. Rakenteen pinta peitettiin pressulla ja kuoppa peitettiin.

Maanäyte 40cm: tulos 3

Näyte punaiseksi palaneesta hiekasta n. 22cm

Hiilinäyte rakenteesta n. 22cm

Valokuvat: mv 88170-2, diat 24595-7

Kartta: nro

550/590 kaivettu 11.6.

laajuus: 50x50cm, syvyys: 60cm

sijaitsee pihanurmikolla tasaisella maalla.

Kuvaus:

0-5cm pintaturvetta, jossa palanutta puuta, sekä puun kuoria,

5-55cm sekoittunutta maata, 55cm -> savensekaista hiekkaa

Löydöt: 0-10cm rautanaula ja naulan katkelma KM 27056:86, kvartsi-iskos KM 27056:87, sekä tiiltä posliinia ja lasia, 10-50cm modernia tiiltä.

Maanäyte 40cm: tulos 3

550/600 kaivettu 11.6.

laajuus: 50x50cm, syvyys: 55/60cm

sijaitsee tasaisella maalla pihanurmikolla.

Kuvaus:0-5cm turvetta, 5-50cm hiekkansekaista multaa, 55-65 puhdasta hiekkaa, kaivamista ei voitu jatkaa, koska kuoppaan tuli vettä.

Löydöt: ei löytöjä

Maanäyte 40cm: tulos 2

560/560 kaivettu 10.6.

laajuus: 50x50cm, syvyys: 20cm + lapionpisto 40cm.

sijaitsee loivalla luoteisrinteellä.

Kuvaus:0-15cm savista humuksen sekaista multaa, 15-30cm hiekkansekaista multaa, 30-(40)cm savensekaista puhdasta multaa.

Löydöt: 0-10cm litteän rautaesineen katkelma KM 27056:88, 10-20cm saviastianpaloja 4 kpl KM 27056: 89, täältä syvyydeltä löytyi myös tiiltä.

20-40cm saviastianpaloja 7 kpl KM 27056:90,

palanutta savea 2 kpl KM 27056: 91

Maanäyte 40cm: tulos 3

560/570 kaivettu 11.7.

laajuus: 50x50cm, syvyys: 40/45cm

sijaitsee hyvin loivasti kaakkoon viettävällä pihanurmella.

Kuvaus:0-5cm pintaturvetta, 5-30cm hiekkansekaista multaa,

30-40/45cm puhdasta hiekkasoraa, 40-45cm kallio.

Löydöt: 0-10cm saviastian paloja 2 kpl KM 27056:92, sekä modernia laastia, 10-20cm saviastian paloja tai palanutta savea

3 kpl KM 27056:93

Maanäyte 40cm: tulos 2

560/580 kaivettu 11.7.

laajuus: 50x50cm, syvyys: 65cm

sijaitsee puistomaisella alueella pihamaalla.

Kuvaus:0-5cm turvetta, 5-20cm puhdasta hienoa hiekkaa, 20-60cm hiekkansekaista tummaa multaa n. 35cm syvyydessä kiveystä, jossa n. 10-15cm halk. kiviä, 60-65cm puhdasta savea.

Löydöt: 0-10cm moderni naula, 10-20cm esihistoriallista aikaa nuoremmat 2 rautanaulaa KM 27056:94-95, palaneen saven tai saviastian paloja 2 kpl KM 27056:96, kuonaantunutta savea KM 27056:97, kuonaa KM 27056:98, 20-40cm modernia löydöstä, tiiltä, nauvoja, posliinia.

Maanäyte 40cm: tulos 2

560/590 kaivettu 11.6.

laajuus: 50x50cm, syvyys: 40cm

sijaitsee pihamaalla, tasaisella maalla, hoidetulla nurmikolla.

Kuvaus:0-5cm turvetta, 5-35cm hiekkansekaista multaa, 35-40cm savensekaista puhdasta hiekkaa.

Löydöt: 0-45cm modernia löydöstä, litteän rautaesineen katkelma 27056:99, 2 pientä saviastian palaa 27056:100-101

Maanäyte 40cm: tulos 3

560/600 kaivettu 11.6.

laajuus: 50x50cm, syvyys: 45cm
 sijaitsee tasaisella maalla hoidetulla pihanurmikolla.
 Kuvaus:0-5cm turvetta, 5-30cm hiekkansekaista multaa, 30-40cm hiek-
 kasoraa, 40-45cm hiekkansekaista puhdasta savea.
 Löydöt: 0-40cm modernia tiiltä posliinia ym.
 Maanäyte 40cm: tulos 3

570/560 kaivettu 10.6.

laajuus: 50x50cm, syvyys: 50cm
 sijaitsee loivassa luoteisrinteessä lehtipuumetsässä.
 Kuvaus:0-10cm humusta, kariketta, sekä tummaa multaa, 10-30cm tum-
 maa multaa, 30-40cm koilliskulma tummaa multaa, muualla kallio.
 Löydöt: pinnalla 0-30cm modernia löydöstöä, 30-40cm rautainen lit-
 teä mahdollisesti jonkinlaisen helan katkelma KM 27056:102,
 saviastianpala KM 27056:103, palanutta savea KM 27056:104, pala-
 nutta luuta KM 27056:105.
 Maanäyte 40cm: tulos 3

570/570 kaivettu 10.6.

laajuus: 50x50cm, syvyys: 65cm
 sijaitsee loivasti itään viettävällä rinteellä lehtipuumetsässä.
 Kuvaus:0-5cm pintaturvetta, 5-40cm hiekkansekaista multaa, 40-60cm
 tummaa likamaata, 60-65cm puhdasta soraa.
 Löydöt: 0-10cm modernia löydöstöä, 40cm palanutta luuta KM 27056:
 106
 Maanäyte 40cm: tulos 2

570/580 kaivettu 11.7.

laajuus: 50x50cm, syvyys: 60cm
 sijaitsee hyvin loivasti länteen viettävällä pihanurmikolla.
 Kuvaus:0-5cm pintaturvetta, 5-30cm savensekaista multaa, 30-60cm
 puhdasta savea.
 Löydöt: 0-40cm modernia löydöstöä.
 Maanäyte 40cm: tulos 2

570/590 kaivettu 11.6.

laajuus: 50x50cm, syvyys: 45cm
 sijaitsee loivalla itärinteellä, hoidetulla pihanurmella.
 Kuvaus:0-5cm turvetta, 5-25cm hiekkansekaista multaa, 25-40cm sa-
 vensekaista hiekkaa, 40-45cm puhdasta savea.
 Löydöt: 0-40cm modernia löydöstöä.
 Maanäyte 40cm: tulos 2

570/600 kaivettu 12.6.

laajuus: 50x50cm, syvyys: 55cm
 sijaitsee kaakkoon loivasti viettävässä rinteessä, hoidetulla nur-
 mikolla.
 Kuvaus:0-5cm turvetta, 5-30cm hiekkansekaista multaa, 30-45cm sa-
 vensekaista multaa, 45-50cm puhdasta savea.
 Löydöt: 10-20cm palanutta savea 27056:107-109, muutoin 0-30cm
 tiiltä ja lasia.
 Maanäyte 40cm: tulos 2

570/610 kaivettu 12.6.

laajuus: 50x50cm, syvyys: 65cm
 sijaitsee hoidetulla nurmikolla tasaisella maalla.
 Kuvaus:0-5cm pintaturvetta, 5-25cm hiekkansekaista savea, 25-60cm
 mullan ja hiekkansekaista savea, 65cm -> puhdasta hiekkaa

Löydöt: 0-60cm rautainen vyönsolki KM 27056:110, kaksi rautanaulaa KM 27056:111, rautainen hela KM 27056:112, levymäisiä raudanpaloja KM 27056:113, palanutta savea (joukossa mahdollisesti tiiltä) KM 27056:114-120, palanutta luuta KM 27056:121, eläimen hammas ei palanut KM 27056:122. Lisäksi runsaasti modernia jätettä, jota ei kerätty talteen.

Maanäyte 40cm: tulos 3

570/620 kaivettu 12.6.

laajuus: 50x50cm, syvyys: 60/65cm

sijaitsee tasaisella maalla hoidetulla nurmikolla.

Kuvaus:0-5cm pintaturvetta, 5-20cm savensekaista multaa, 20-60/65 puhdasta savea.

Löydöt: 0-20cm tiiltä, lasia ja posliinia.

Maanäyte 40cm: tulos 2

580/550 kaivettu 10.6.

laajuus: 50x50cm, syvyys: 50cm

sijaitsee luoteisrinteessä, lehtipuumetsässä.

Kuvaus:0-5cm pintaturvetta, 5-20cm hiekansekaista multaa, 20-50cm hiekkaa, 50cm -> savea.

Löydöt: 20cm saviastian pala KM 27056:123

Maanäyte 50cm: tulos 2

580/570 kaivettu 10.6.

laajuus: 50x50cm, syvyys: 65cm

sijaitsee hyvin loivasti itään viettävässä rinteessä lehtipuumetsässä.

Kuvaus:0-5cm pintaturvetta, 5-50cm hiekansekaista multaa, 50-65cm puhdas saven sekaista hiekkaa.

Löydöt: 10-40cm modernia posliinia ja tiiltä.

Maanäyte 40cm: tulos 1

580/580 kaivettu 10.6.

laajuus: 50x50cm, syvyys: 75cm

sijaitsee tasaisella maalla, lehtipuumetsässä.

Kuvaus:0-5cm pintaturvetta, 5-50cm hiekansekaista multaa, joka vähitellen muuttuu savisemmaksi, 50-70cm savensekaista puhdasta hiekkaa.

Löydöt: 30cm hioinkiven pala, 0-50cm modernia löydöstöä tiiliä ja posliinia sekä lasia.

Maanäyte 40cm: tulos 1

580/590 kaivettu 12.6.

laajuus: 50x50cm, syvyys: 55cm

sijaitsee jyrkäkösti länteen viettävällä rinteellä puutarhassa.

Kuvaus:0-5cm pintaturvetta, 5-20cm hiekansekaista multaa, 20-45cm savensekaista hiekkaa, 45-50cm tiivistä soraa.

Löydöt: 0-20cm palanutta savea KM 27056:125-126

Maanäyte 40cm: tulos 2

580/610 kaivettu 12.6.

laajuus: 50x50cm, syvyys: 60/65cm

sijaitsee etelään viettävällä rinteellä hoidetulla pihamaalla.

Kuvaus:0-5cm pintaturvetta, 5-40cm hiekansekaista multaa, 40cm lounaiskulmassa näkyvissä kiveystä, 40-65 puhdasta hiekkaa.

Löydöt: 0-40cm modernia löydöstöä tiiltä, posliinia ym.

Maanäyte 40cm: tulos 2

580/620 kaivettu 12.6.

laajuus: 50x50cm, syvyys: 50cmcm

sijaitsee loivalla etelärinteellä hoidetulla pihanurmella.

Kuvaus:0-5cm pintaturvetta, 5-30cm mullansekaista hiekkaa, 30-50cm savensekaista hiekkaa.

Löydöt: 10-20cm palanutta savea KM 27056:127-128,

kuonaa KM 27056:129, 10-30m tiiltä, posliinia, lasia ym.

Maanäyte 40cm: tulos 3

590/550 kaivettu 10.6.

laajuus: 50x50cm, syvyys: 45cm

sijaitsee jyrkähkästi luoteeseen viettävällä rinteellä lehtipuumetsässä.

Kuvaus:0-5cm humuksen sekaista turvetta, 5-15 hiekansekaista multaa, 15-45cm savensekaista hiekkaa, 45cm -> puhdasta savea.

Löydöt: ei löytöjä

Maanäyte 40cm: tulos 1

590/560 kaivettu 10.6.

laajuus: 50x50cm, syvyys: 45cm

sijaitsee jyrkähkästi luoteeseen viettävällä rinteellä lehtipuumetsässä.

Kuvaus:0-5cm humuksen sekaista turvetta, 5-15cm hiekansekaista turvetta, 15-45cm puhdasta hiekkaa.

Löydöt: ei löytöjä

Maanäyte 40cm: tulos 40cm

590/570 kaivettu 10.6.

laajuus: 50x50cm, syvyys: 2-25cm

sijaitsee luoteeseen viettävässä rinteessä lehtipuumetsässä.

Kuvaus:0-5cm pintaturvetta, 5-25cm mustaa hiekansekaista multaa.

Löydöt: posliinia n. 10cm

Maanäyte 25cm: 1

600/560 kaivettu 10.6.

laajuus: 50x50cm, syvyys: 70cm

sijaitsee pohjoisrinteellä lehtipuumetsässä.

Kuvaus:0-5cm turvetta, 5-20cm hiekansekaista turvetta, 20-60cm hiekkaa, 60-65 savensekaista hiekkaa, 65 savea.

Löydöt: 0-10cm kuonaa 27056:130

Maanäyte 40cm: tulos 2

Intuitiivinen 1. kaivettu 20.6.

laajuus: 50x50cm, syvyys: 40cm

sijaitsee vuonna 1990 kaivetulla alueella röykkiössä.

Kuvaus:0-10cm kivien välissä humusta ja kariketta, 10cm -> tummaa maata, joka jatkuu kivien välissä, kaivaminen oli hankala, koska isot kivet estivät työskentelyä ja 40cm syvyydessä kaivaminen lopetettiin.

Löydöt: sekä pinnalta että 30-40cm syvyydestä

palamatonta luuta KM 27056:131-132

Maanäyte 40cm: tulos 1

Valokuva dia 24591

Kuvaus edelläkuvatun tutkimusalueen eteläpuolella sijaitsevista

koekuopista, jotka ovat erillisessä koordinaatistossa. (valokuvis-
sa alue 3)

500/510 kaivettu 13.6.

laajuus: 50x50cm, syvyys: 65cm

sijaitsee kesantopellolla, kuopan ympäristössä on vesaikkaa ja
pinnalla kasvaa heinikkoa.

Kuvaus:0-5cm pintaturvetta, 5-50cm saven-ja hiekansekaista multaa,
50-65 cm puhdasta savea.

Löydöt: ei löytöjä

Maanäyte 40cm: tulos 1

500/520 kaivettu 13.6.

laajuus: 50x50cm, syvyys: 60cm

sijaitsee kesantopellolla vesaikon keskellä, pinnalla heinikkoa,
tasaisella maalla.

Kuvaus:0-5cm pintaturvetta, 5-55cm savensekaista multaa, 55-60cm
puhdasta savea.

Löydöt: ei löytöjä

Maanäyte 40cm: tulos 1

500/530 kaivettu 14.6.

laajuus: 50x50cm, syvyys: 45/50cm

sijaitsee vanhalla kesantopellolla, nykyisen vesaikon keskellä,
lounaaseen viettävän rinteen laidassa.

Kuvaus:0-5cm pintaturvetta, 5-30cm savista multaa, 30-45/50 savis-
ta hiekkaa, 45cm -> kuoppaan tuli vettä, ja kaivaminen hankaloi-
tui.

Löydöt: 0-10cm posliinia.

Maanäyte 40cm: tulos 1

510/500 kaivettu 13.6.

laajuus: 50x50cm, syvyys: 50cm

sijaitsee loivasti lounaaseen viettävällä kesantopellolla.

Kuvaus:0-5cm pintaturvetta, 5-40cm saven-ja hiekansekaista multaa.

Löydöt: ei löytöjä

Maanäyte 40cm: tulos 1

510/530 kaivettu 14.6.

laajuus: 50x50cm, syvyys: 55cm

sijaitsee loivasti lounaaseen viettävällä kesantopellolla, joka on
vesakoitunut

Kuvaus:0-5cm pintaturvetta, 5-25cm savensekaista multaa, 25-50cm
savensekaista soraa, 50cm soraa.

Löydöt: 0-10cm kvartsi-iskos KM 27056:133, sekä posliinia.

Maanäyte 40cm: tulos 1

510/535 kaivettu 14.6.

laajuus: 50x50cm, syvyys: 60cm

sijaitsee lounaaseen viettävällä kesantopellolla

Kuvaus:0-5cm pintaturvetta, 5-35cm savensekaista multaa, 35-50cm
savensekaista soraa, 50-60cm puhdasta hiekkaa.

Löydöt: ei löytöjä

Maanäyte 40cm: tulos 1

510/540 kaivettu 14.6.

laajuus: 50x50cm, syvyys: 55/60cm

sijaitsee hyvin loivasti lounaaseen viettävällä nyttemmin vesai-

koituneella kesantopellolla.

Kuvaus:0-5cm pintaturvetta, 5-30cm savensekaista multaa, 30-50cm hiekkansekaista savea, 50-55/60 puhdasta hiekkaa.

Löydöt: ei löytöjä

Maanäyte 40cm: tulos 1

515/530 kaivettu 14.6.

laajuus: 50x50cm, syvyys: 50/55cm

sijaitsee loivasti lounaaseen viettävällä vesakoituneella kesantopellolla.

Kuvaus:0-5cm pintaturvetta, 5-20cm savensekaista soraa, 20-45cm soransekaista savea, 45-50/55cm puhdasta soraa.

Löydöt: ei löytöjä

Maanäyte 40cm: tulos 1

515/535 kaivettu 17.6.

laajuus: 50x50cm, syvyys: 50/55cm

sijaitsee loivasti lounaaseen viettävällä vesakoituneella kesantopellolla.

Kuvaus:0-5cm pintaturvetta, 5-25cm savensekaista multaa, 25-50cm savensekaista hiekkaa, 50-55cm puhdasta hiekkaa.

Löydöt: 0-25cm tiiltä.

Maanäyte 40cm: tulos 1

520/520 kaivettu 14.6.

laajuus: 50x50cm, syvyys: 50cm

sijaitsee loivasti lounaaseen viettävällä vesakoituneella kesantopellolla.

Kuvaus:0-5cm pintaturvetta, 5-25cm savensekaista multaa, 20-45cm savensekaista soraa, 45-50cm puhdasta savea.

Löydöt: kvartsi-iskoksia 4 kpl KM 27056:134

Maanäyte 40cm: tulos 1

520/530 kaivettu 13.6.

laajuus: 50x50cm, syvyys: 45/50cm

sijaitsee loivasti lounaaseen viettävällä vesakoituneella kesantopellolla.

Kuvaus:0-5cm pintaturvetta, 5-30cm hiekkansekaista multaa, 30-50cm puhdasta moreenia.

Löydöt: ei löytöjä

Maanäyte 40cm: tulos 1

520/540 kaivettu 14.6.

laajuus: 50x50cm, syvyys: 50cm

sijaitsee loivasti lounaaseen viettävällä vesakoituneella kesantopellolla.

Kuvaus:0-5cm pintaturvetta, 5-30cm savensekaista multaa, 30-40cm hiekkansekaista savea (kuoppaan tuli vettä n. 30cm syvyydessä), 40-50cm puhdasta savea.

Löydöt: ei löytöjä

Maanäyte 40cm: tulos 1

520/550 kaivettu 13.6.

laajuus: 50x50cm, syvyys: 75cm

sijaitsee loivasti lounaaseen viettävällä vesakoituneella kesantopellolla.

Kuvaus:0-5cm pintaturvetta, 5-75cm savensekaista multaa, jossa myös hiekkaa, vettä alkoi tulla 70cm syvyydessä kuoppaa, joten si-

tä ei voitu kaivaa puhtaaseen maahan saakka.

Löydöt: 60-70cm pieni saviastian pala KM 27056:135

Maanäyte 40cm: tulos 1

530/530 kaivettu 14.6.

laajuus: 50x50cm, syvyys: 40cm

sijaitsee loivasti lounaaseen viettävällä vesakoituneella kesantopellolla.

Kuvaus:0-5cm pintaturvetta, 5-15cm savensekaista multaa (vesi tulee kuoppaan 15cm syvyydessä), 15-40cm savensekaista puhdas sora.

Löydöt: ei löytöjä

Maanäyte 40cm: tulos 1

530/540 kaivettu 13.6.

laajuus: 50x50cm, syvyys: 50cm

sijaitsee loivasti lounaaseen viettävällä vesakoituneella kesantopellolla.

Kuvaus:0-5cm pintaturvetta, 5-30cm savensekaista multaa, 30-45cm puhdasta savea, 45cm -> hiekansekaista savea.

530/560 kaivettu 14.6.

laajuus: 50x50cm, syvyys: 60cm

sijaitsee loivasti lounaaseen viettävällä vesakoituneella kesantopellolla, sen ylälaidassa lähes tasaisella maalla.

Kuvaus:0-5cm pintaturvetta, 5-20cm savensekaista multaa, 20-60cm puhdasta savea.

Löydöt: ei löytöjä

Maanäyte 40cm: tulos 1

5407540 kaivettu 14.6

laajuus: 50x50cm, syvyys: 55cm

sijaitsee loivasti lounaaseen viettävällä vesakoituneella kesantopellolla, sen ylälaidassa lähes tasaisella maalla.

Kuvaus:0-5cm pintaturvetta, 5-20cm savensekaista multaa, 20-55cm puhdasta savea, jonka jälkeen kaivaminen oli lopetettava, koska kuoppaan tuli vettä.

Löydöt: ei löytöjä

Maanäyte 40cm: tulos 1

540/550 kaivettu 13.6.

laajuus: 50x50cm, syvyys: 40cm

sijaitsee loivasti lounaaseen viettävällä kesantopellolla.

Kuvaus:0-5cm pintaturvetta, 5-35cm savensekaista multaa, 35-40cm puhdasta savea.

Löydöt: ei löytöjä

Maanäyte 40cm: tulos 1

Intuitiivinen kuoppa 1. kaivettu 18.6.

laajuus: 50x50cm, syvyys: 45cm

sijaitsee peltosaarekkeella, jossa kasvaa mäntyjä ja katajaa, kuoppa sijaitsee saarekkeen koillispäässä, n. 8. kuopasta pohjoiseen sijaitsee isoista kivistä tehty kehämäinen rakennelma, maanpinnalla heinikkoa.

Kuvaus:0-5cm pintaturvetta, 5-30cm hiekansekaista multaa, 30-40cm savensekaista hiekkaa, 40cm -> puhdasta savea.

Löydöt: 10-20cm kvartsi-iskoksia 3kpl KM 27056:136, 20-30cm rautakuonaa KM 27056:137-138.

Maanäyte 40cm: tulos 1



Kaarina, Littoinen, Mukunvuori
 ote peruskartasta
 1043 12 LITTOINEN

KAARINA LITTOINEN MUIKUNVUORI 1991

TUIJA SOININEN
piirt. T. Tiitinen

KARTTA NRO 1

YLEISKARTTA 1:1000

SELITYKSET:

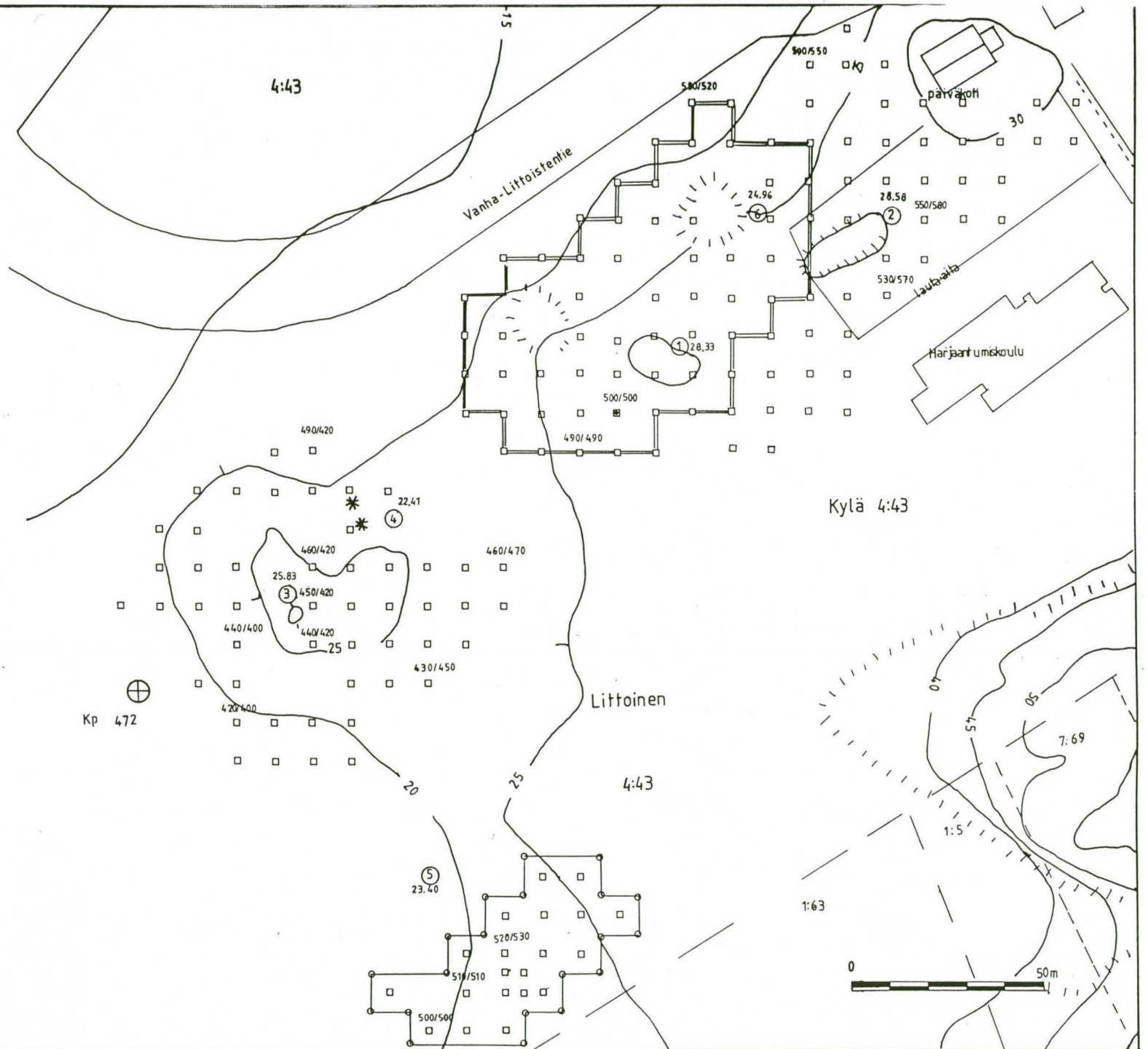
□ koekuoppa

28.33
① kiintopiste (ja sen korkeus mmpy)

* kuppikivi

□ alue, jonka sijainti muuhun tutkimusalueeseen
voidaan määrittellä vain n. 2,5m tarkkuudella
ja jolla on oma koordinaatisto

□ alue, joka on tutkittu v.1990



KAARINA LITTOINEN MUIKUNVUORI 1990-1991

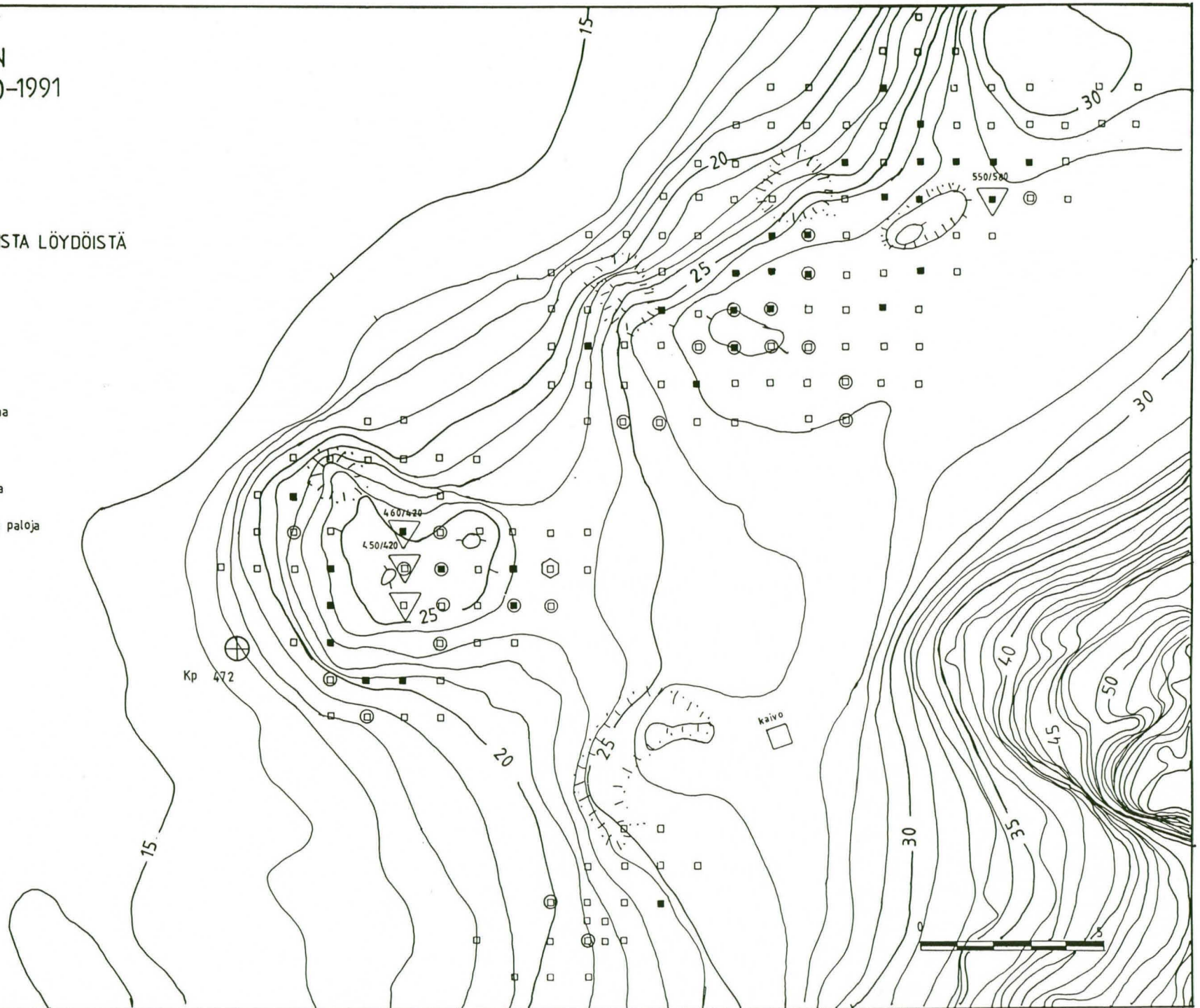
TUJA SOININEN
piirt. T. Tlittinen

KARTTA NRO 2
KARTTA ESIHISTORIAALLISISTA LÖYDÖISTÄ

MK 1:1000

SELITYKSET:

- koekuoppa
- koekuoppa, josta keramiikkaa
- ⊕ koekuoppa, josta iskoksia
- ▽ koekuoppa, josta erilliskartta
- ⊞ koekuoppa, josta savikiekon paloja



KAARINA LITTOINEN
MUIKUNVUORI 1990-1991

TUJJA SOININEN
piirt. T. Tiitinen

KARTTA NRO 3

KARTTA. FOSFAATTIEN LEVINNÄSTÄ

Mk 1:1000

MERKKIEN SELITYKSET:

- koekuoppa
- ⊙ koekuoppa, jossa fosfaattia
- ⊕ koekuoppa, jossa runsaasti fosfaattia



KAARINA LITTOINEN MUIKUNVUORI

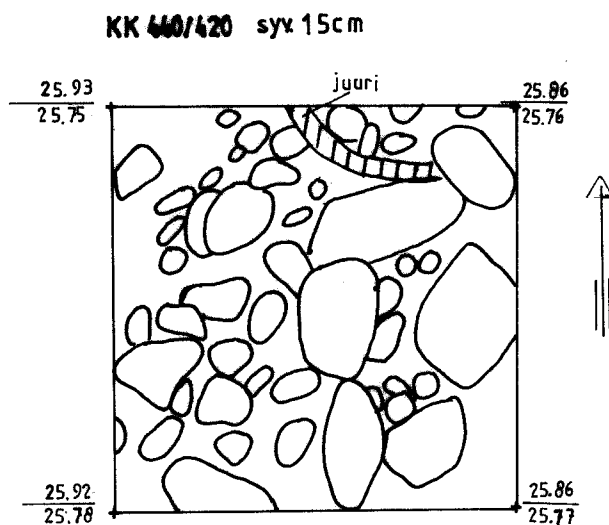
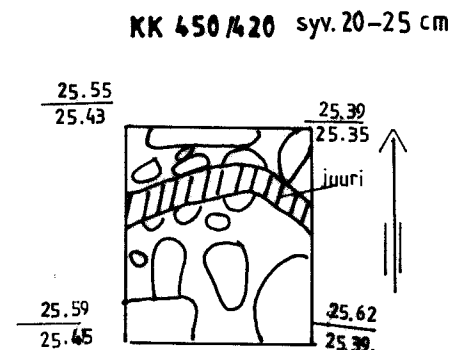
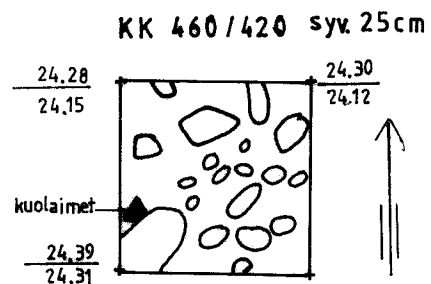
TUIJA SOININEN 1991

KARTTA NRO 4

yksityiskohtakarttoja kalmistoalueen
koekuopista

mk 1:20

25.60 — absol. korkeusluku m mpy
25.35 — koekuopan pinta
25.35 — piirtämiskorkeus



piirt. T. TIITINEN

KAARINA LITTOINEN MUIKUNVUORI

TUIJA SOININEN 1991

YKSITYISKOHTAKARTTA 1:20

laajennetusta koekuopasta 550/580

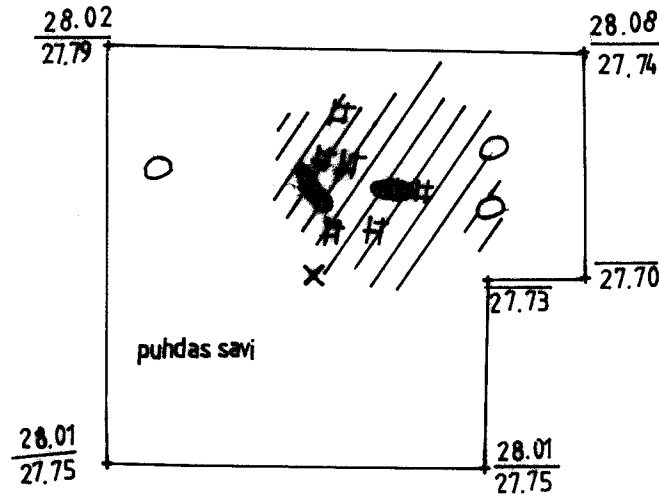
HIILTÄ
/// TUMMAA KULTTUURIMAATA
● PUNAINEN PALANUT HIEKKA

X alkuperäinen paalunpaikka

28.02 absoluuttinen korkeusluku m mpy



KARTTA NRO 5



piirt. T. TIITINEN