

KAJAANIN LINNANTAUS PYÖRRE 2 JA 3

Kivikautisen asuinpaikan (?) koekaivaus 1984

Esa Suominen

KAJAANI, LINNANTAUS, PYÖRRE 2 ja 3
 - kivikautisen asuinpaikan koekaivaus 1984

Kunta: Kajaani

Kylä: Linnantaus

Tila: Varasto 2, RNro 16:1, om. Kajaanin kaupunki (Pyörre 2)
 RNro 4:1 (rautatiealue) om. Valtionrautatiet (Pyörre 3)

Peruskartta: 3431 12 Kajaani

Paikan koordinaatit: x = 7125 42 (Pyörre 2:n keskivaiheilta)

y = 537 65

z = 138 - 140

x = 7125 28 (Pyörre 3:n keskivaiheilta)

y = 537 72

z = 139

Kaivauksen aikana tehdyt löydöt: 22586, diar. 26.11.1984

Aiemmat löydöt ja tutkimukset: KM 22234, kvartsia. Eeva-Liisa Nieminen,
 tark. 1983 (Pyörre 2)

KM 22235, kvartsia. Eeva-Liisa Nieminen,
 tark. 1983, (Pyörre 3)

Sivut 4 ja 5 ovat kertomukseen liittyviä karttoja.

Sivut 6 ja 7 ovat kertomukseen liittyviä kuvatauluja.

Luettelo kartoista ja valokuvista on kertomuksen lopussa s. 3.

Kajaanin kaupunki varasi 30 000 markan määrärahan kaupungin alueella kesäl-
 lä 1984 tehtäviä koekaivauksia varten. Kaivaukset sijoitettiin käytännön
 syistä keskustan lähellä sijaitsevan Petäisenkosken ympäristöön (ks. myös
 Petäisenniska 2:n sekä Onnen- ja Autuudensaaren kaiv. kert.). Kaivauksia
 johtamaan museovirasto määräsi allekirjoittaneen, piirtäjänä oli fil. yo.
 Simo Vanhatalo ja kaivajiksi Kajaanin kaupunki palkkasi viisi kajaanilaista
 nuorta. Maastotyöt tehtiin 16.7.- 8.8.1984.

Pyörre 2 ja 3 asuinpaikat sijaitsevat Petäisensaarella noin 1,8 km itäkoil-
 liseen Kajaanin rautatieasemalta ja 0,7 km Petäisenniska 2:sta länsiluotee-
 seen, Kajaaninjoessa olevan Petäisenkosken luoteispuolella. Koskea ei enää
 ole olemassa, se on ruopattu, lisäksi vedenpinta ainakin kaivauksen aikana
 oli alajuoksulla olevien voimalaitosten takia selvästi alkuperäistä ylem-
 pänä. Petäisensaari on keinotekoinen, sen erottaa mantereesta kosken ohi
 1000-luvulla kaivettu Petäisenkanava, ns. nälkäkanava. Saaren koko on noin

200 x 200 m, sen keskiosat ja kanavan varsi ovat suureksi osaksi kanavasta räjäytetyn louhikon peitossa. Petäisensaaren kaakkoisreunassa kulkee korkean penkereen päällä Kajaani - Kontiomäki -rautatie, Pyörre 2 sijaitsee radan luoteispuolella, Pyörre 3 sen kaakkoispuolelle jäävällä kapealla kais-taleella. Petäisensaari kasvaa pääasiassa havumetsää, maaperä on hiekkaa, monin paikoin on näkyvissä kallio.

Kaivaus aloitettiin paaluttamalla saaren länsiosaan, noin 30 m päähän länsi-kärjestä pohjois - etelä -suuntainen peruslinja. Sitä käytettiin koordi-naatiston x-akselina ja sille annettiin arvo $y = 100$. Eräälle x-akselin pis-teelle linjan eteläpäässä annettiin arvo $x = 500$. X-akselilla arvot kasvoi-vat pohjoiseen, y-akselilla itään. Korkeusmittausten kiintopisteenä käy-tettiin Pyörre 2:ssa peruslinjan länsipuolella sijainnutta maakiveä, sen sijainti koordinaatistossa oli noin 529/87. Kiintopisteen korkeus merenpin-nasta oli 139.63 m, se laskettiin kaavakarttaan merkitystä kiintopistees-tä 87, jonka korkeus on 141.210 m (ks. Onnen- ja Autuudensaaren yleis-kartta). Pyörre 3:ssa kiintopisteenä käytettiin kallioon upotettua rauta-pulttia, sen sijainti koordinaatistossa oli 387/206. Tämän kiintopisteen korkeus oli 138.94 m ja myös se laskettiin kiintopisteestä 87. Alue tutkit-tiin 1 x 1 m koekuopin, jotka sijoitettiin maastoon suurimmaksi osaksi 10 m ruudukossa. Kaivamiseen käytettiin lapiota. Lopuksi kaikki kuopat peitettiin. Kaivauksesta piirrettiin yleiskartta 1:500.

Tutkimusalueelle tehdyistä koekuopista löytyi kvartssia, melko runsaastikin, esimerkiksi Pyörre 3:n länsiosassa olleen avokallion luota. Kvartsi oli kuitenkin osaksi selvästi peräisin räjäytystöistä, osaksi se oli hieman pyöreäsärmäistä. Ainoatakaan selvää iskosta esineistä puhumattakaan ei materiaalista pystynyt erottamaan. Niinpä kvartssia otettiin talteen vain yhdestä, saaren keskiosassa sijainneesta kuopasta, nämäkin palaset ovat hieman epämääräisiä. Mitään kulttuurimaata ei kuopissa liioin havaittu, paitsi ehkä Pyörre 2:n lounaisosassa olevassa kuopassa 500/90, jonka poh-joisprofiilissa oli näkyvissä n. 30 cm syvyyteen ulottuva läikkä tummaa ja punaista hiekkaa. Lisäksi mainitussa kuopassa jotkut kivet vaikuttivat mah-dollisesti palaneilta.

Pyörre 2:een kaivettiin kaikkiaan 33 ja Pyörre 3:een 17 kuoppaa. Tulokset jäivät niin vähäisiksi, että jatkotutkimuksiin paikalla ei tämän koekai-vauksen perusteella ole aihetta.

Helsingissä 31.12.1984


Esa Suominen

Luettelo kertomukseen liittyvistä kartoista:

Sivu 4 ote peruskartasta 3431 12 Kajaani, 1:20000, A4

Sivu 5 yleiskartta 1:500, A2

Luettelo kertomukseen liittyvistä negatiiveista:

- 61341 - 61343 (k. 2) Panoraamakuva, jossa oikealla näkyy Pyörre 2 (neg. 61341) ja vasemmalla Kajaanin kaupunkia (neg. 61343). ESE.
- 61344 - 61348 (k. 1) Panoraamakuva, jossa vasemmalla olevassa metsikössä (neg. 61344) Pyörre 1, siitä oikealle Pyörteen talo (neg. 61345) ja Pyörre 2 (neg. 61345, 61346). Vasemmassa reunassa (neg. 61348) olevan rautatiesillan toisella puolella sijaitsee Pyörre 3, sillan alta näkyy Onnen- ja Autuudensaari. Kuvattu Kissasaaresta, W.
- 61349 (k. 3) Pyörre 2, edessä kaivetaan kuoppaa 510/90. SE.
- 61350 (k. 4) Pyörre 2, kanavasta louhittua kiveä, vasemmalla paalu 500/145, SW.
- 61351 (k. 6) Pyörre 3, koekuoppa 376/176 kaivetaan. W.
- 61352 (k. 6) Pyörre 3:n länsiosaa, jossa oli melko runsaasti epämääräistä kvartssia. NE.

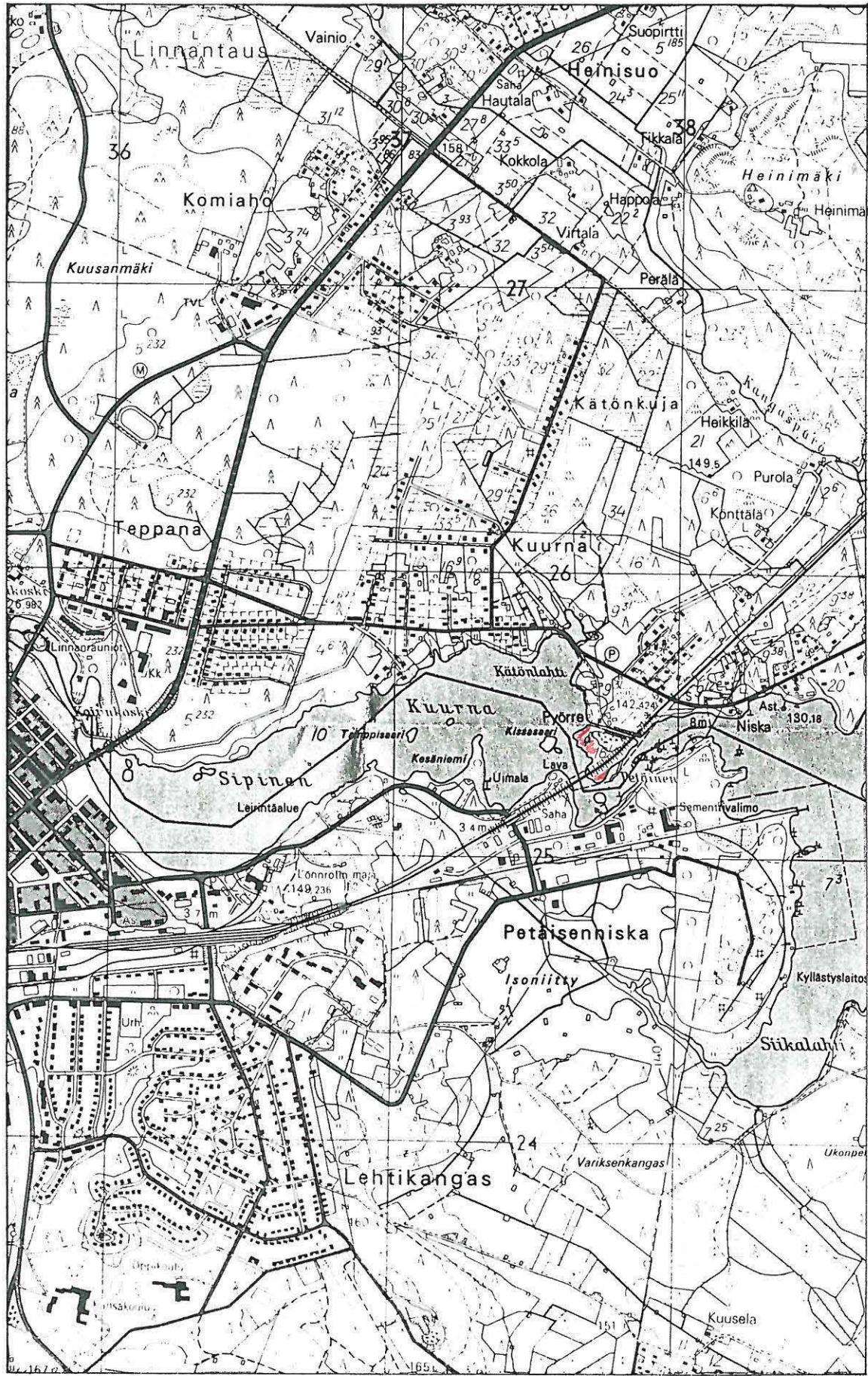
Valok. Esa Suominen 1984

Luettelo kertomukseen liittyvistä diakuvista:

- 8860 Pyörre 2 oikealla, vasemmassa reunassa näkyy Kajaanin kaupunkia. ESE.
- 8861 Pyörre 2, vasemmalla näkyy Pyörteen talo. W.
- 8862 Pyörre 3 vasemmalla, oikealla Onnen- ja Autuudensaari. W.

Valok. Esa Suominen 1984


Ote peruskartasta 3431 12 Kajaani, 1:20000, painettu 1970



536

537

538

 tutkinusalue

KAJAANI Linnantaus Pyörre 2 ja 3 Esa Suominen 1934

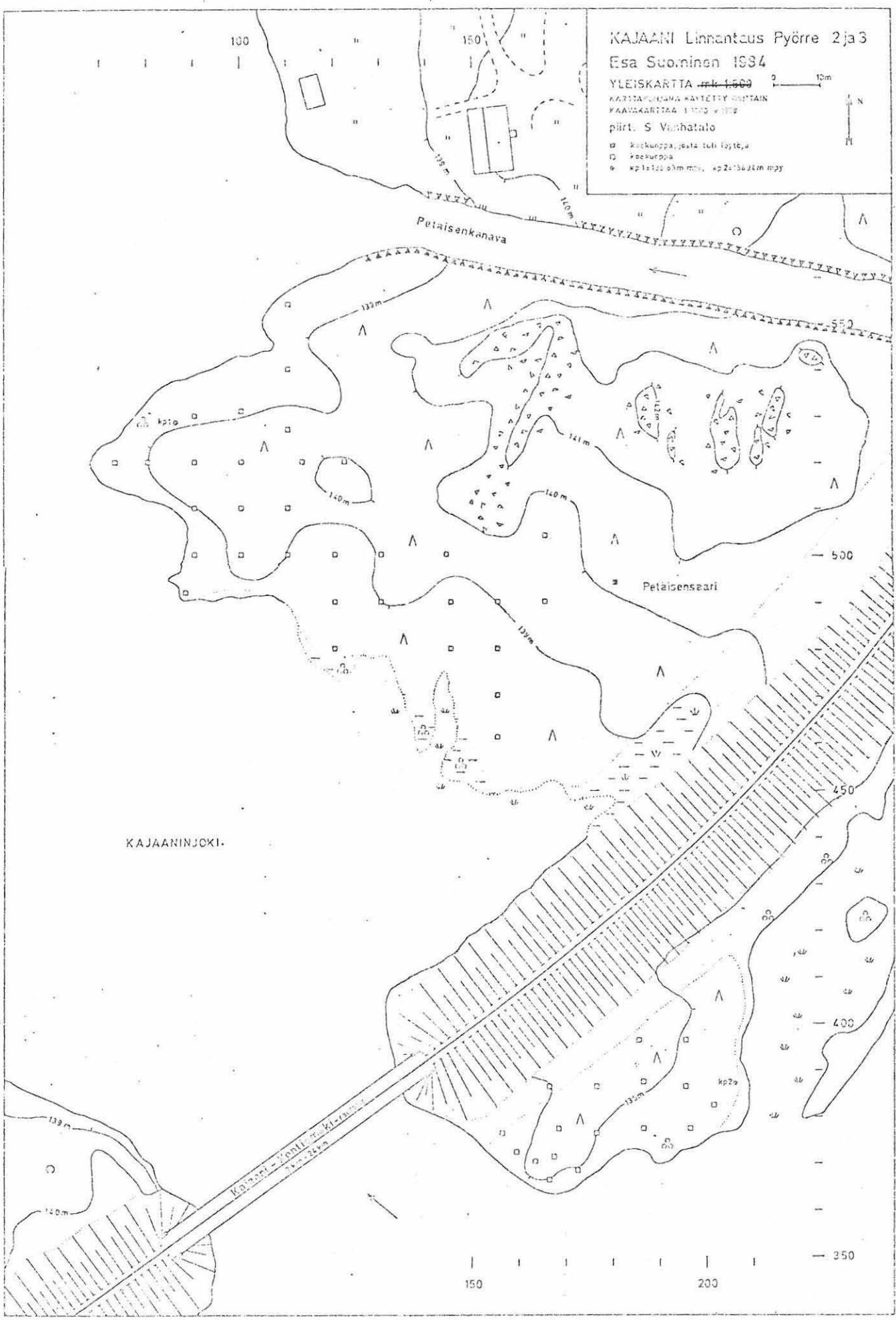
YLEISKARTTA 1:1000

KARTTAALUENA KÄYTETTY OSMANIN

KAAVAKARTTA 1:1000 v.1932

piirt. S. Vanhatalo

- kekkurppa, josta tuli löyde, a
- kekkurppa
- kpl 1:100 0,5 m mpy, kpl 2: 130-140 m mpy



KAJAANI Linnantaus Pyörre 2 ja 3



1. Vasemmalla olevassa metsikössä Pyörre 1, keskellä olevassa metsikössä 2, sen vasemmalla puolella näkyy Pyörteen lato. Rautatie-
sillan toisella puolella sijaitsee Pyörre 3 sekä sillan alta näkyvä Onnen- ja Autuudentaari. Kuvaattu Kivasaaresta, W.

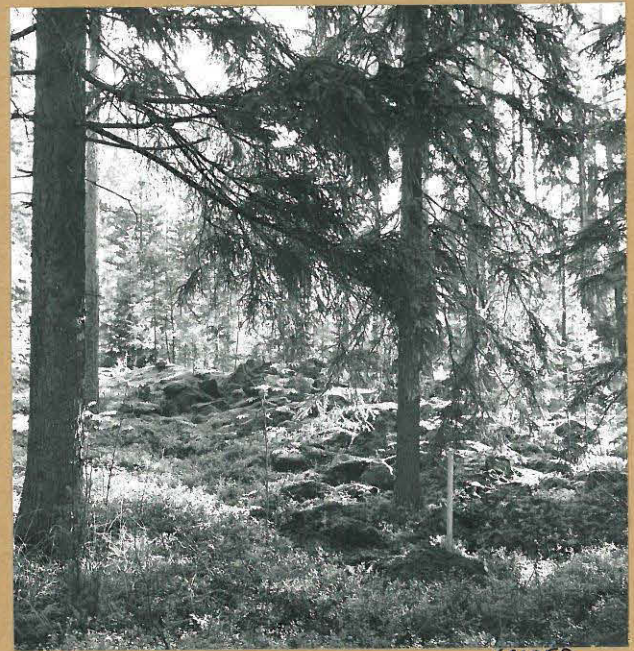


2. Oikealla Pyörre 2, vasemmalla näkyy Kajaanin kaupunkia. ESE.

KAJAANI Linnantaus Pyöre 2 ja 3



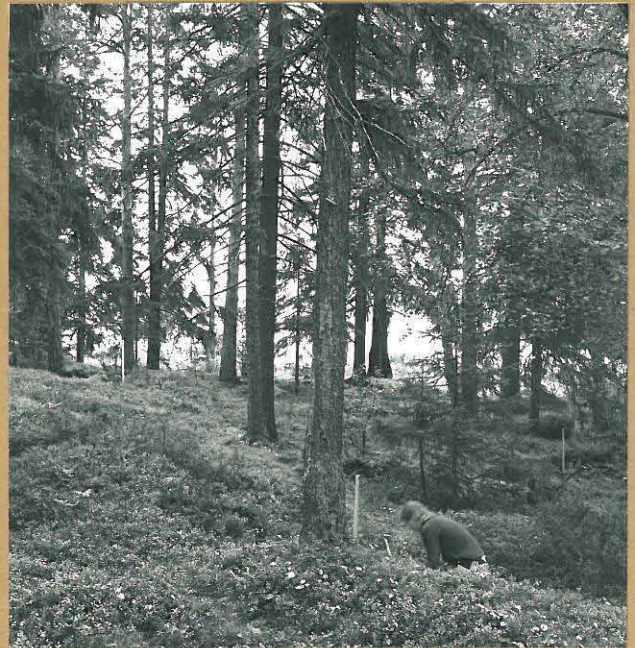
3 Pyöre 2, edessä kaivetaan kuoppaa 510/90, SE. §61349



4. Pyöre 2, kanavasta louhitua kiveä, vasemmalla puolella 500/145, SW. §61350



5. Pyöre 3:n länsiosaa, jossa oli runsaasti epämieluisia kvartseja. NE. §61352



6. Pyöre 3, koekuoppaa 376/176 kaivetaan. W. §61351