

KAJAANI LINNANTAUUS PETÄISENNISKA 2

Kivikautisen asuinpaikan koekaivaus 1984

Esa Suominen

KAJAANI, LINNANTAUS, PETÄISENNISKA 2
 - kivikautisen asuinpaikan koekaivaus 1984

Kunta: Kajaani
 Kylä: Linnantaus
 Tila: RNro 7:3
 Maanomistaja: Valtionrautatiet

Peruskartta: 3431 12 Kajaani
 Paikan koordinaatit: x = 7125 00 - 12
 y = 538 30 - 42
 z = 138 142

Kaivauksen aikana tehdyt löydöt: KM 22585:1-6, diar. 26.11.1984
 Aiemmat löydöt ja tutkimukset: KM 22001, kvartssia, Matti Huurre, tark. 1983
 KM 22231, kvartssia, Eeva-Liisa Nieminen,
 tark. 1983

Sivut 4 ja 5 ovat kertomukseen liittyviä karttoja.
 Sivut 6 ja 7 ovat kertomukseen liittyviä kuvatauluja.
 Luettelo kartoista ja valokuvista on kertomuksen lopussa s. 3.

Kajaanin kaupunki varasi 30 000 mk määrärahan kaupungin alueella kesällä 1984 tehtäviä koekaivauksia varten. Kaivaukset sijoitettiin käytännön syistä keskustan lähellä sijaitsevan Petäisenkosken ympäristöön (ks. myös Pyörre 2:n ja 3:n sekä Onnen- ja Autuudensaaren kaiv. kert.). Kaivauksia johtamaan museovirasto määräsi allekirjoittaneen, piirtäjänä oli fil. yo. Simo Vanhatalo ja kaivajiksi Kajaanin kaupunki palkkasi viisi kajaanilaista nuorta. Maastotyöt tehtiin 16.7.- 8.8.1984 välisenä aikana.

Petäisenniska 2 sijaitsee 2,4 km itään - itäkaakkoon Kajaanin rautatieasemasta, Rehjanjärven länsipäässä, Kajaaninjoen niskan eteläpuolella, 600 m itäkaakkoon Petäisenkoskesta. Tutkittu alue rajoittui pohjoisessa VR:n tukkienlastauspaikkaan. Rantaa tutkittiin noin 200 m pitkä ja 100 m leveä pohjois - etelä -suuntainen alue. Alueen pohjoisosa kasvoi havumetsää, etelämpänä oli myös runsaasti koivua ja varsinkin rannassa tiheää leppäpensaikkaa. Maaperä oli suurelta osin hiekkaa, joka oli paikoin saven sekaista, erityisesti rannassa oli myös puhdasta savea, alueen keskiosissa oli myös suurehkoista kivistä muodostunutta louhikkoa. Alueelle oli kaivettu muutamia kuoppia, joita oli osaksi täytetty roskilla, kaksi suurehkoja ojaa, lisäksi alueella oli parin pienehkön kojun jäännökset. Rannassa oli noin 100 m tukkienlastauspaikasta etelään niemi ja siitä kapean salmen

erottama saari. Koska saareen oli rakennettu mökki, kaivausta ei ulotettu saareen.

Kaivaus aloitettiin paaluttamalla lähelle rantaa pohjois - etelä -suuntainen peruslinja. Sitä käytettiin koordinaatiston x-akselina ja sille annettiin arvo $y = 200$. Eräälle x-akselin pisteelle mainitun niemen eteläpuolella annettiin arvo $x = 500$. X-akselilla arvot kasvoivat pohjoiseen, y-akselilla itään. Korkeusmittausten kiintopisteenä käytettiin kaavakarttaan merkittyä kiintopistettä 304, jonka korkeus meren pinnasta on 142.834 m. Alue tutkittiin 1 x 1 m koekuopin, jotka sijoitettiin maaston ja tilanteen mukaan sopivin välimatkoin. Kaivamiseen käytettiin lapiota. Lopuksi kaikki kuopat peitettiin. Kaivauksesta piirrettiin yleiskartta 1:500.

Tutkimusalueelle tehdyistä koekuopista löytyi jonkin verran kvartssia. Kvartsi oli suurimmaksi osaksi vaikkakin lohkeillutta, kuitenkin niin pyöreäsärmäistä, ettei sitä otettu talteen. Talteenotetuistakin voi erottaa oikeastaan vain yhden todella selvän iskoksen, joka löytyi kuopasta 562/170. Kuopat, joista kvartssia otettiin talteen, jakaantuvat melko tasaisesti koko alueelle, mistään keskittymästä ei voi puhua, kaivetun alueen itäosasta tosin ei kvartssia ole lainkaan. Mitään selvää kulttuurimaata ei havaittu yhdessäkään kuopassa, joidenkin pohjoisosan kuoppien profiileissa hiekka tosin näytti hieman likaantuneelta, mutta se saattoi olla täysin luontainenkin ilmiö.

Kaivauksen aikana saatiin tietää, että alueelle on olemassa rakennussuunnitelma, sen vuoksi aluetta pyrittiin koekuopittamaan melko tiheästi. Kaikkiaan kaivettiin 49 koekuoppaa. Tulokset jäivät hyvin vähäisiksi ja tämän kaivauksen perusteella näyttää siltä, että jatkotutkimuksiin paikalla ei olisi aihetta.

Helsingissä 31.12.1984


Esa Suominen

Luettelo kertomukseen liittyvistä kartoista:

Sivu 4 ote peruskartasta 3431 12 Kajaani 1:20000, A4

Sivu 5 yleiskartta 1:500, A2

Luettelo kertomukseen liittyvistä negatiiveista:

61332 - 61334 (k. 1) Panoraamakuva Petäisenniska 2:sta, oikeassa reunassa VR:n tukkienlastauspaikka. NE.

61335 (k. 6) Alueen länsiosaa. S.

61336 (k. 4) Alueen keskiosaa, ruutua 526/185 kaivetaan. SSE.

61337, 61338 (k. 2) Panoraamakuva Kajaaninjoen niskasta. Petäisenniska 2 teollisuusrakennusten oikealla puolella olevassa metsässä, lähellä kuvan oikeaa reunaa Äkälänniemi. Kuvattu Siikaniemestä. SSE.

61339 (k. 5) Alueen pohjoisosaa, edessä paalu 583/135. W.

61340 (k. 3) Rantalepikkoa niemen eteläpuolella, kuvassa paalut 490/200 ja 492/200. SE.

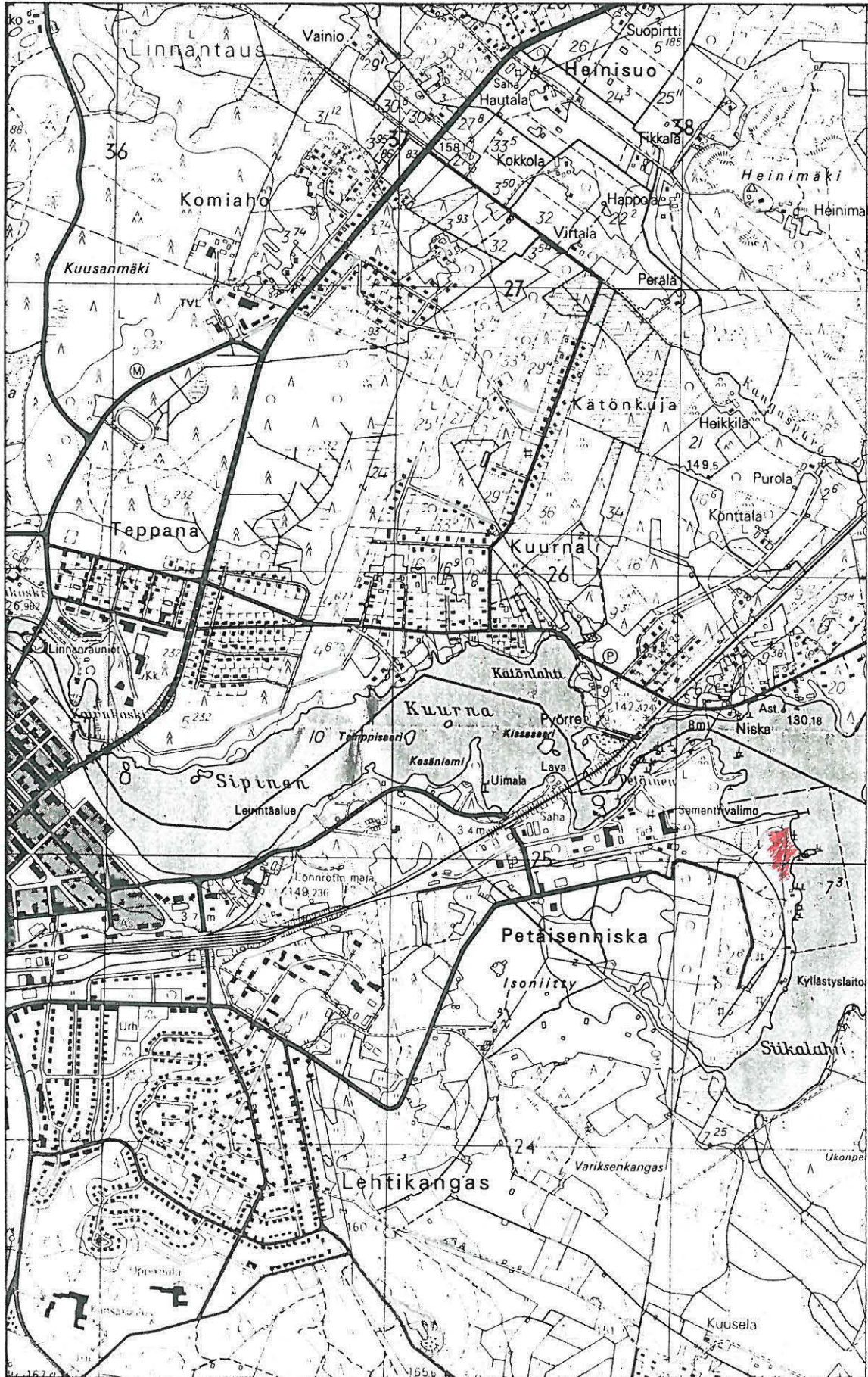
Valok. Esa Suominen 1984

Kertomukseen liittyvä diakuva:

8859 Petäisenniska 2. NE.

Valok. Esa Suominen 1984

Ote peruskartasta 3431 12 Kajaani, 1:20000, painettu 1970



536

537

538



tutkinusalue

KAJAANI Linnantaus Petäiseneniska 2

Esa Suominen 1984

YLEISKARTTA ~~1:1000~~

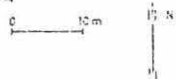
KARTTAPOHJANA KÄYTETTY

KAIVAKARTTAA 1:500 v.1972

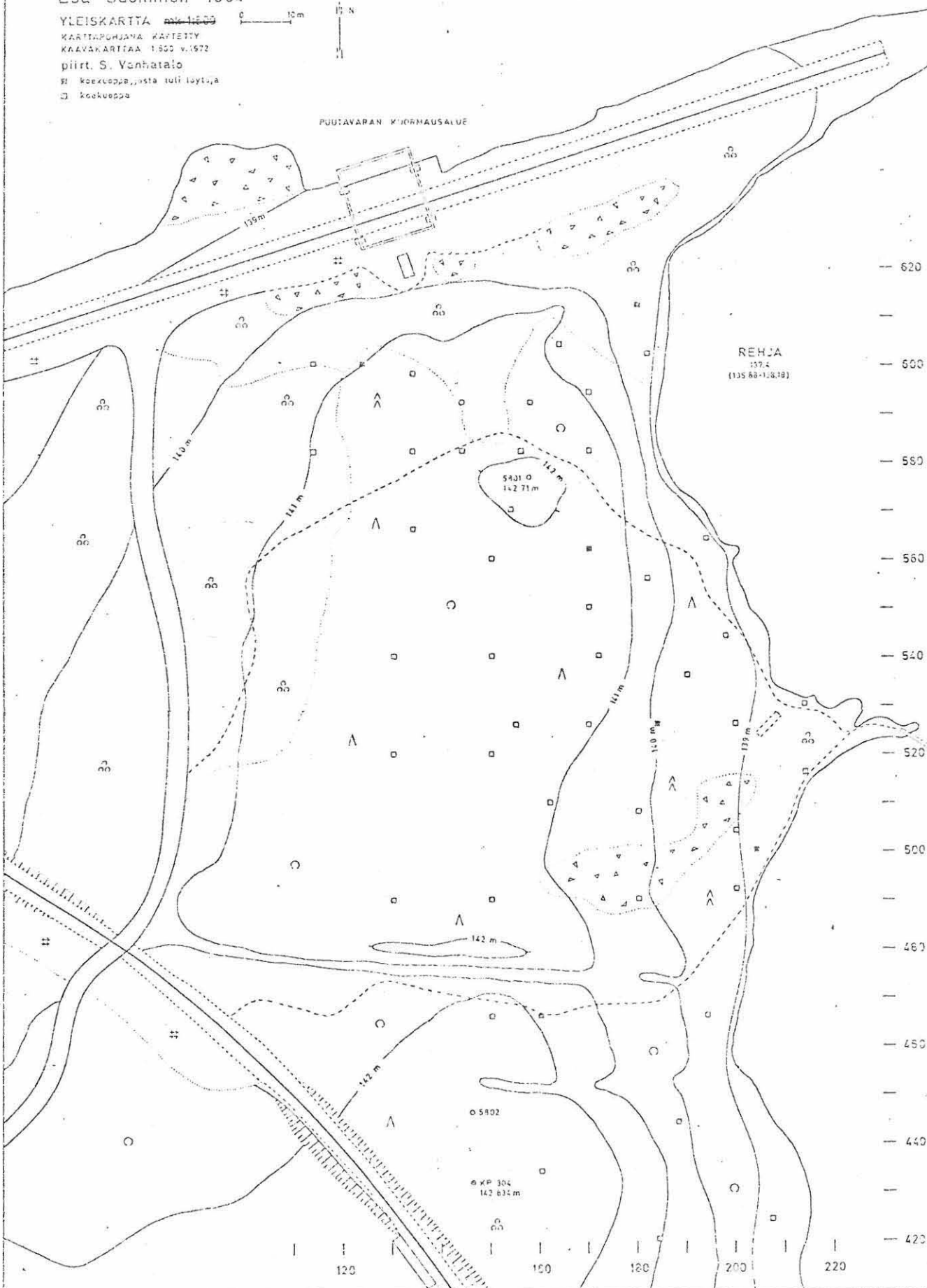
piirt. S. Venhatalo

■ koekivepää, josta tuli löytö, a

□ koekivepää



PUUTAVARAN KIRJMAUSALUE



REHJA
137.4
(135 68+1.8, 18)

5802
KP 304
142 832 m

120 150 180 210 220

620
600
580
560
540
520
500
480
460
440
420

KAJAANI Linnantaus Petäisenniska 2

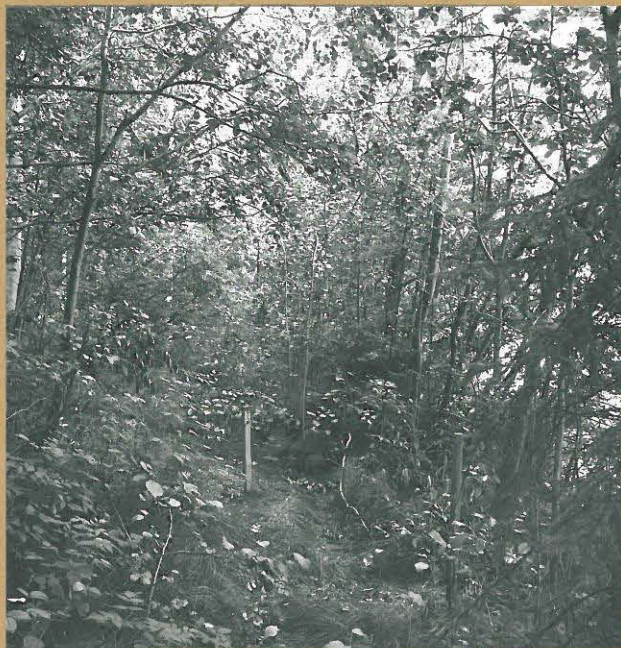


1. Petäisenniska 2, oikeassa reunassa tukkienlastauspaikka. NE. f61334 f 61332 f61333



2. Petäisenniska 2 teollisuusrakennusten oikealla puolella olevassa metsässä. Lähellä kuvan oikeaa reunaa Akälänniemi. Kuvattu Siikaniemestä SSE. f61337 f61338

KAJAANI Linnantaus Petäisenniska 2



f61340

3. Rantaleikkoon niemen eteläpuolella, kuvassa puut 490/200 ja 492/200. SE.



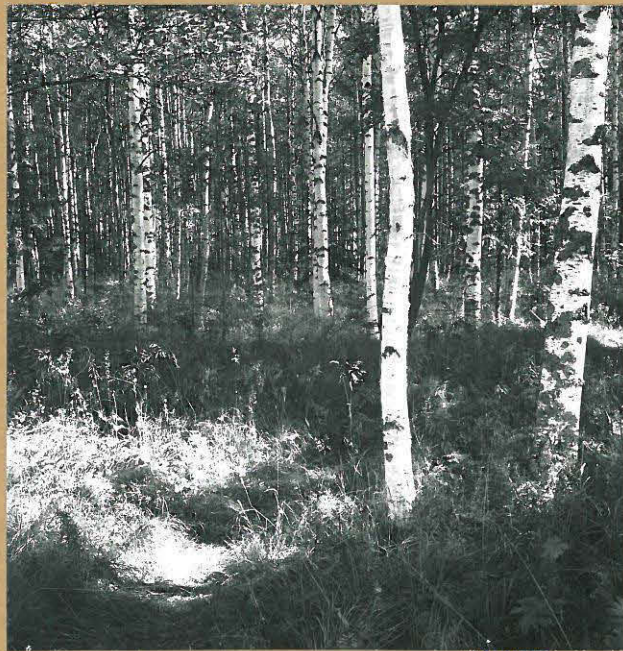
f61336

4. Alueen keskiosaa, runtoa 526/185 kaivetaan. SSE.



f61339

5. Alueen pohjoisosaa, edessä puu 583/135. W.



f61335

6. Alueen länsiosaa. S.