

KALANTI VARHELA VIRTALA AITANKALLIO

Kiviröykkiön kaivaus

Pirkko-Liisa Lehtosalo 1965



Kertomus kaivauksesta, jonka hum. kand. Pirkko-Liisa Lehtosalo suoritti 1.6. - 12.6. 1965 Kalannin Varhelan kylässä Heimo Vuolan (os. Kylähiisi, Varhela) omistaman Virtalan talon Aitankallio-nimisellä mäellä. Kaivauksen kohteena oli rautakautinen hautaraunio, jonka maisteri Matti Huurre oli havainnut inventointimatkinsa yhteydessä kesällä 1964, katso Matti Huurteen inventointikertomus n:o 73 KM:n top. arkistossa. - Tähän kertomukseen liittyy seitsemän karttaliitettä ja 38 valokuvaa (filmien n:ot 31386-31417). Löydökset on lueteltu esihistoriallisen osaston luettelonumeroilla 16947:1-181.

Kesällä 1965 sain Muinaistieteelliseltä toimikunnalta tehtäväkseni tutkia <sup>osittain</sup> tuhoutuneen hautaraunion, jonka maisteri Matti Huurre oli havainnut inventointimatkallaan edellisellä kesänä Kalannin Varhelan kylässä. Raunio sijaitsi Virtalan talon maalla Aitankallio-nimisellä paikalla vanhan aitan ja vastarakennetun yhdistetyn kuivurin ja kalustovajan välillä. Virtalan asuinrakennuksesta oli paikalle matkaa n. 30 m etelälounaaseen ja Korkeapyörtäneenmäki, jolla aikaisemmin on suoritettu kaivauksia, sijaitsee kesällä 1965 kaivetusta rauniosta n. 200 m lounaaseen. Paikan tarkka sijainti selviää Matti Huurteen inventointikertomuksesta ja siihen liittyvistä kartoista, joissa kaivettu raunio on merkitty n:olla 73:1.

Matti Huurteen käydessä paikalla oli raunion koilliskulma tuhoutunut kuivurin perustusta kaivettaessa. Ilmeisesti rau-

nio vielä myöhempien rakennusvaiheiden aikana oli joutunut kärsimään tai sitten osa siitä oli tuhoutunut jo aikaisemmin, sillä kaivauksen aikana todettiin koko raunion pohjois- ja koillisosan olevan hajalla, kun sen sijaan lännessä ja etelässä raunion kookkaista kivistä tehty reunakiveys oli aivan ehjä ja muodosti tasaisen ja kauniisti kaartuvan rivin, jonka perusteella raunio alkuaan olisi saattanut olla läpimitaltaan n. 8-9 m (vert. valokuva 10, jossa raunion ehjä ja rikkinäinen osa erottuvat selvästi toisistaan).

Maanpinnalle kaivettava raunio erottui vain pienenä kumpumaisena kohoumana, jonka koillisosassa oli suuri n. 2 x 2 m laaja kivi ja sen länsi- ja eteläpuolella siellä täällä turpeesta esiin pistäviä kiviä (valok. 1-2); suuren kiven itäpuolella oli vain n. 2 m:n päässä kuivamon seinä ja näiden väliin jäävällä alueella sekä kumpareen koko pohjoisosassa maan pinta oli rikkinäinen ja myllerretyn näköinen. Koska muinaisjäännöksen rakenne ei ollut näkyvissä maan pinnalla, päätettiin kaivausalue jakaa neliömetrin suuruisiin ruutuihin tutkimusta varten. Alue, joka alkuaan paalutettiin, oli kooltaan 7 x 7 m, mutta kaivausalueen kaakkoiskulmalla ja pohjois- ja eteläpuolella kaivettiin muutamia ruutuja lisää, joten kaivauksissa tutkittu alue oli kokonaisuudessaan n. 65 m<sup>2</sup> (vert. karttaliitteet 1, 2, 3 ja 5).

Turpeen paksuus kaivausalueella oli yleensä n. 5-6 cm (vert. karttaliite 2) ja sen alta paljastui pienehköistä kivistä tehtyä latomusta, jonka alta häämötti siellä täällä melko

kookkaitakin kiviä (vert. kuva 3). Kun tämä ensimmäinen kivikerros oli puhdistettu, havaittiin, että suurimmat kivet näyttivät muodostavan selvän, suuren silmäkiven etelä- ja länsipuolella kaareutuvan rivin (karttaliite 3, valokuvat 4-10), minkä johdosta päätettiin ensin kaivaa harvako ja epäsäännöllinen, tämän kivirivin ulkopuolelle jäävä kiveys. Tässä oli kiviä useassa kerroksessa ja niiden alla ja paikoitellen välissäkin oli mustaa maata, mutta latomus ei näyttänyt säännölliseltä ja saviastianpaloja luokunottamatta olivat tältä alueelta saadut löydökset moderneja (vert. luettelonumerot 16947:1-4). Todennäköisimmältä näytti, että kivet jotka löytyivät isojen kivien rivin ulkopuolelta, olivat alkuaan olleet raunion päällä ja vyöryneet siitä aikojen kuluessa reunakivien yli. Tähän viittaa sekin seikka, että kivirivin sisäpuolella oleva pohjakerros oli tehty melko suurista kivistä (vert. esim. valok. 27), jonka kaltaisia kivirivin ulkopuolella ei esiintynyt, ja näiden pinnalla oli aivan samanlaisia pienehköjä kiviä kuin reunan ulkopuolellakin (vert. karttal. 3, 4 ja 5). Raunion rakenne on ilmeisesti alkuaan ollut sellainen, että silmäkiven ympärillä on ollut kookkaiden reunakivien rajoittama suurehkoista kivistä tehty pohjalatomus, jota on peittänyt pienten kivien kerros.

Kaivauksen alkaessa kiveyksen korkeus oli n. 60-75 cm, mutta se lienee alkuaan ollut jonkin verran suurempi. Raunio oli ilmeisesti rakennettu rovion paikalle, sillä maakivien alla oli tavattoman mustaa, ja varsinaisen raunion ulkopuolellakin esiintyi hiekassa paikoitellen mustia hiili-

alueita (vert. karttaliitteet 3, 4, 5 ja 7 sekä valok. 17-20).

Kun reunan ulkopuolelle ilmeisesti valuneet kivet oli poistettu, saatiin kuva siitä, minkälainen raunio todennäköisesti oli alkuaan ollut. Ehjän reunan puolelta otetut valokuvat 21-26 ja 28 antanevat jonkinlaisen kuvan siitä, millä raunio on muinoin näyttänyt.

Varsinaisen raunion kaivaus suoritettiin siten, että ensin puhdistettiin rikkinäinen pohjoisreuna ja se kaivettiin B- ja C- ruuturivien väliseen linjaan TU saakka, jonka kohdalta piirrettiin profiilikartta (profiili 1, valok. 12). Sen jälkeen kaivausta jatkettiin ison kiven länsipuolella yhden ruuturivin verran ja piirrettiin profiili 2 ruuturivien 5 ja 6 väliseen linjaan XY asti (vert. valok. 31), sekä pohjoispää profiilista 3. Tämän jälkeen kaivaus siirrettiin linjan XY itäpuoliselle ja linjan VZ eteläpuoliselle alueelle ja latomus kaivettiin pohjaan saakka mainittuihin linjoihin asti, joiden kohdalta täydennettiin profiilikartat. Suurten reunakivien annettiin kuitenkin olla koko ajan paikoillaan (vert. kuvat 34-38). Viimeksi kaivettiin raunion lounainen sektori VPY, joka oli ainoa kokonaan ehjänä säilynyt.

Raunion säilyneestä osasta saadut esinelöydöt olivat keskittyneet kahteen paikkaan, suuren kiven itäreunalle sekä kahden reunakiven väliin raunion lounaisosassa (ruudut D-E-2-3). Edellinen paikka oli rikkoutuneella alueella, eikä ole mahdollonta, että osa maisteri Huurteen tuomista löydöistä (KM 16513:1-16) on tästä samasta paikasta. Jälkimmäinen löytöalue sijaitsi raunion säilyneessä sektorissa ja siitä saa-

dut esineet muodostivat ilmeisesti ehjän löytökokonaisuuden. Siihen kuului keihäänkärkipari ja rautaveitsi, pronssinen kaularengas ja solki, kaksi rautaneulaa sekä joukko muita esineitä tai esineen katkelmia (KM 16947:17, 19-28, vert. karttal. 5 ja 6 sekä valok. 32, 33). Suuren kiven itäpuolelta löytyi vyönsolki ja rautaveitsi ja nämä olivat kauttaaltaan kvartsimurskan ympäröimiä, sitä oli paikalla n.  $1 \frac{1}{2}$  kg (vert. n:ot 16947:62, 64, 84, 89). Matti Huurre oli inventointikertomuksessaan maininnut havainneensa runsaasti kvartssia alueella, minkä johdosta siihen osattiin kiinnittää alusta lähtien huomiota. Hänen arvelunsa, että kvartsisirut kuuluivat tässä tapauksessa hautaan, osui ilmeisesti täysin kohdalleen.

Suuren kiven lounaispuolellakin oli joitakin rautaesineen katkelmia, mutta raunion muista osista ei tavattu metalliesineitä, paitsi pintakerroksista muutamia mahdollisesti moderneja esineen katkelmia (16947:8, 14).

Palaneet luut löytyivät pääasiassa kahdesta kohtaa, nimittäin ruutujen D-E-2-3 risteyksestä sekä ison kiven eteläpuolelta ruuduista C-5-8 ja D-5-6. Rauniosta löytyi niitä yhteensä n. 1300 gr. Saviastianpaloja sen sijaan oli koko kaivausalueella, joskin raunion reunakiveyksen ulkopuolella huomattavasti vähemmän kuin sen sisäpuolella, erikoisen runsaasti niitä oli ison kiven eteläpuolella. Muutamissa näistä paloista esiintyy nyöripainannekoristeita (16947:48, 63, 66) ja savisekoitus samoin kuin reunapalojen profiilin muoto vaihtelee melkoisesti, joten palat lienevät peräisin monesta eri astiasta. Sieltä täältä löydetyt palamattomat luun-

kappaleet samoin kuin eläinten hampaat lienevät suurimmaksi osaksi kuuluneet hautausten yhteyteen, kun sen sijaan palaneen saven kappaleet, joita löydettiin huomattavan runsaasti varsinkin raunion koilliskulmalta, olivat pääasiassa peräisin lähellä olleen riihen kiukaasta.

Kaivauksen loputtua alue jätettiin peittämättä, koska Virtalan isännällä oli tarkoitus aivan pian puhdistaa koko alue. Kävi samalla ilmi, että hänen aikomuksensa on lopulta tasoittaa koko Aitankallion eteläinen pengeri, niin että alapuolella oleva pelto jatkuisi kuivaamolle asti. Tällöin myös kaksi pellon reunassa olevaa rauniota (Huurre 73:2 ja 3) joutuvat vaaraan, ja sentähden niidenkin kaivaus pitäisi suorittaa mahdollisimman pian. Nämä rauniot eivät ole yhtä suuria kuin kaivettu raunio 1 (vert. karttal. 1), mutta ne ovat paremmin säilyneitä, joten niiden tutkiminen saattaisi antaa tieteellisesti arvokkaan lisän kesällä 1965 tehtyihin havaintoihin.

Helsingissä 9. 3. 1966.

*Pirkko-Liisa Lehtosalo*  
Pirkko-Liisa Lehtosalo



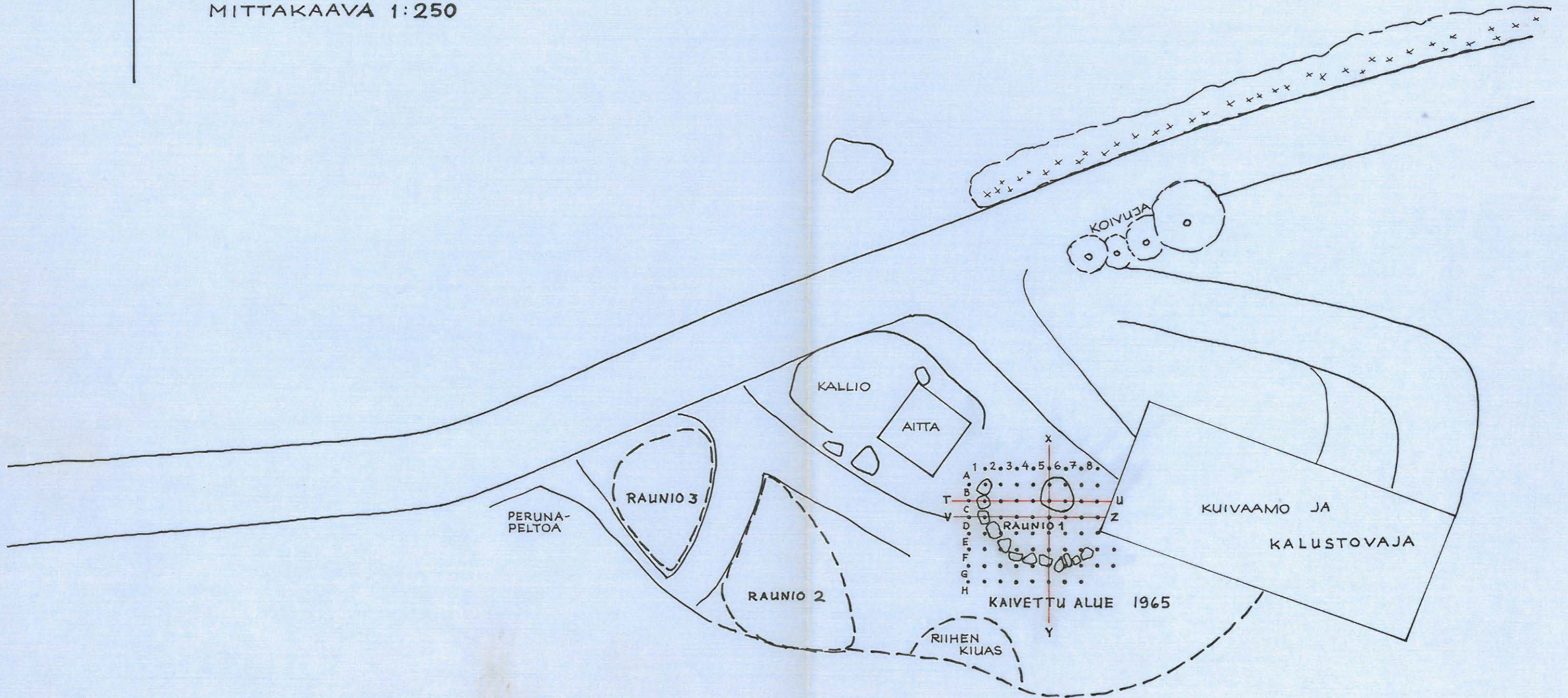


KALANTI - VARHELA - VIRTALA - AITANKALLIO

P-L. LEHTOSALO 1965.

YLEISKARTTA

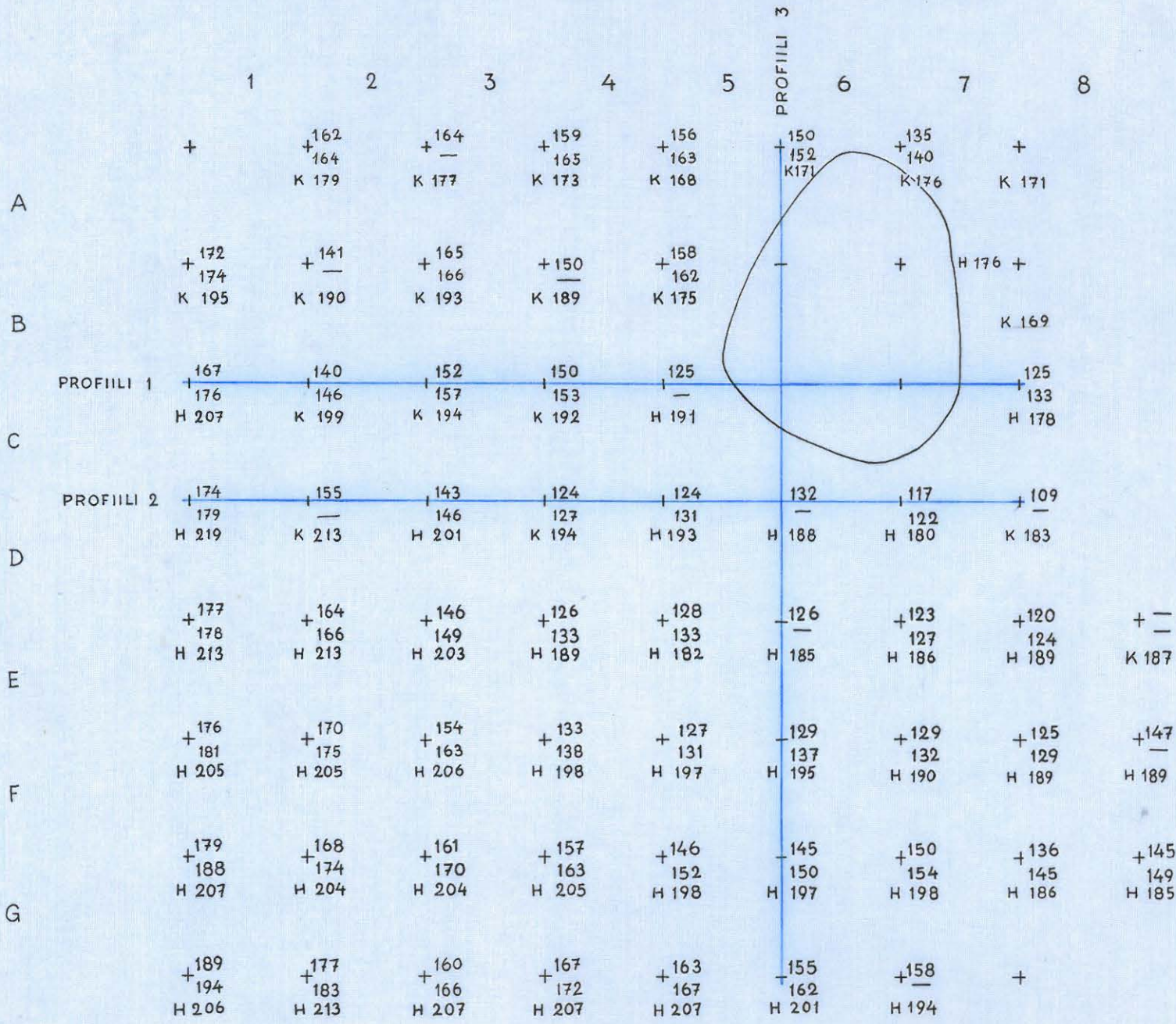
MITTAKAAVA 1:250



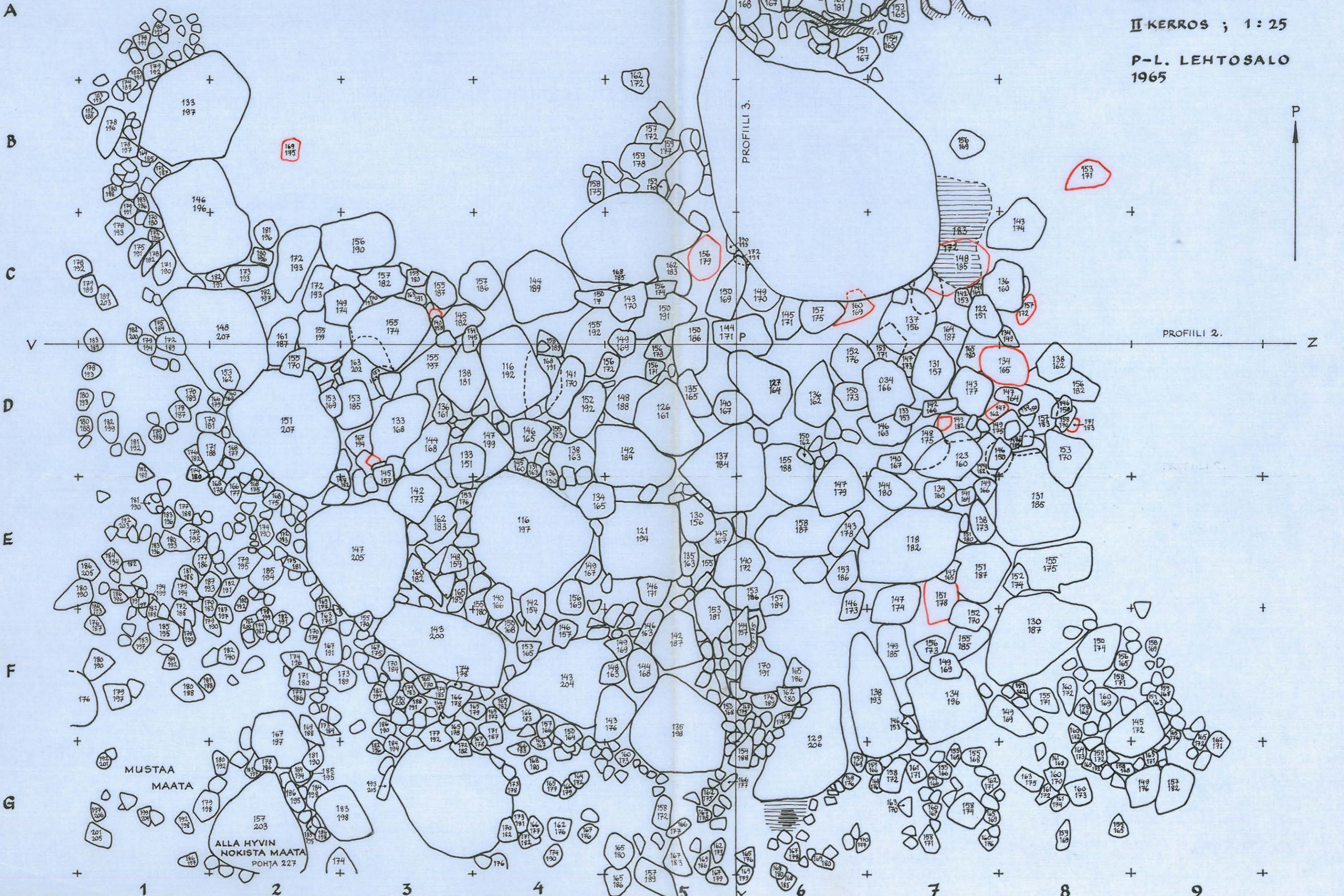
**KALANTI  
VARHELA - VIRTALA  
AITANKALLIO**

**PUNNITUSKARTTA 1:50**

**P-L. LEHTOSALO  
1965**



K = KALLIOTA  
H = HIEKKAA



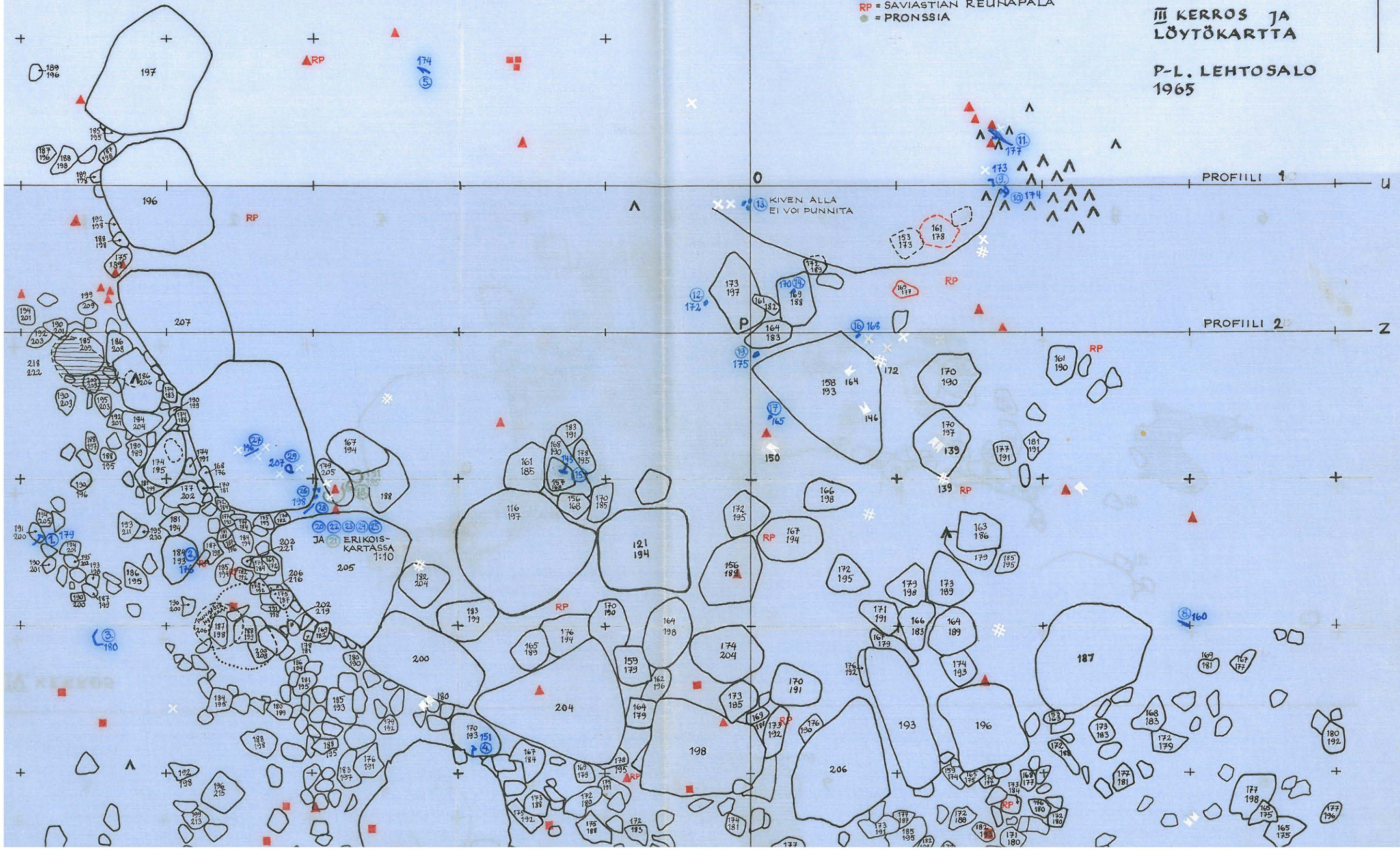
# KALANTI VARHELA - VIRTALA AITANKALLIO

1:25

III KERROS JA  
LÖYTÖKARTTA

P-L. LEHTOSALO  
1965

- = PALANUTTA SAVEA
- ▲ = SAVIASTIAN PALA
- ▲ = KVARTSIA
- ✕ = PALANUT LUUNSIRU
- ⚡ = ELÄIMEN HAMMAS
- ✱ = PALAMATONTA LUUTA
- = RAUTAA
- RP = SAVIASTIAN REUNAPALA
- = PRONSSIA



A

B

H

G

F

IV KERROS

H

- = PALAINTTA SAVEA
- ▲ = SAVASTIAN PAJA
- ▼ = KVARSTIA
- ▲ = PALAINT LUUNSIIRU
- ▲ = ELÄIMEN HAMMAS
- ▲ = PALAMATONTA LUNTA
- = RAUTAA
- = SAVASTIAN REUHAPAJA
- = PRONSSIA

KAJAANTI  
VARHELA - VIRTALA  
AITANKALLIO

1:25

III KERROS JA  
LÖYTÖKARTTA

P.-L. LEHTOSALO  
1962

PROFIILI 2

Y

PROFIILI 3

X

Y

9

8

7

6

5

4

3

2

1

9

8

7

6

5

4

3

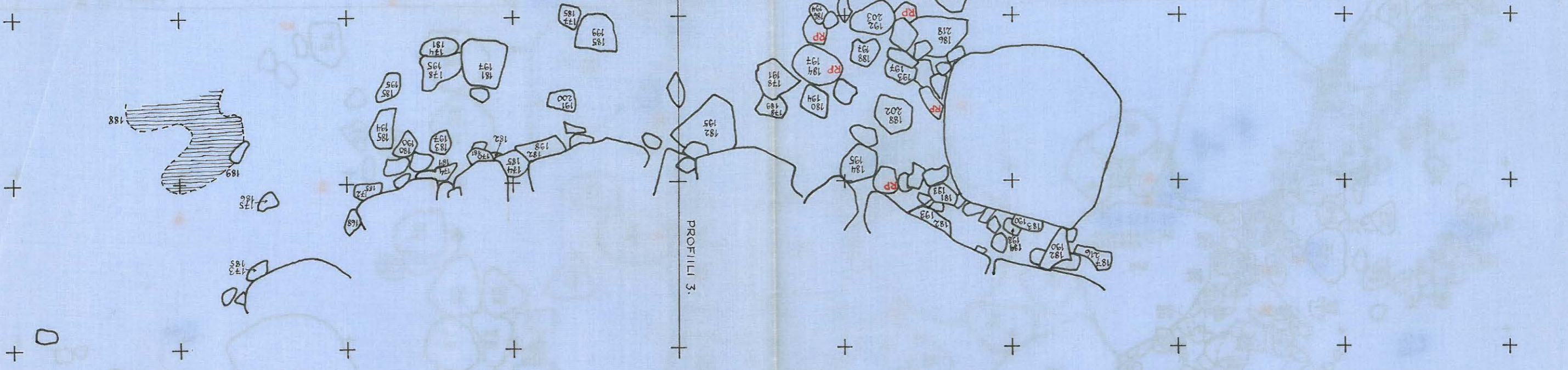
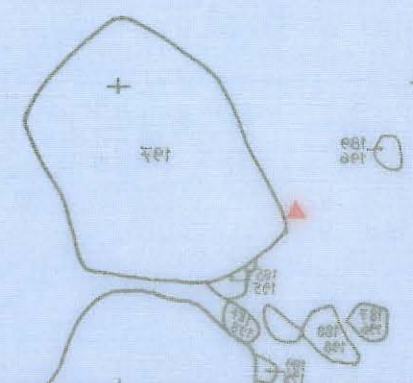
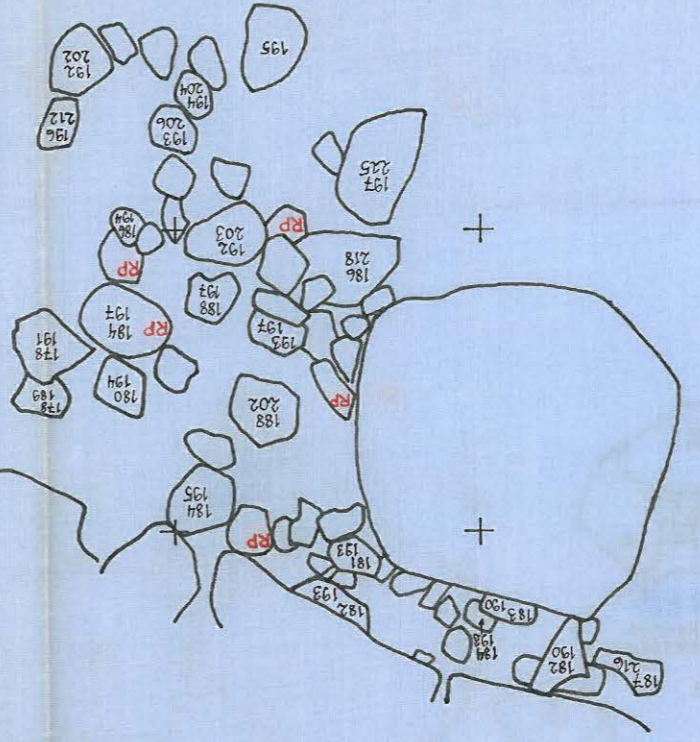
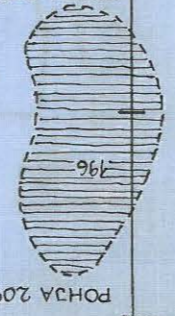
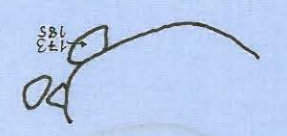
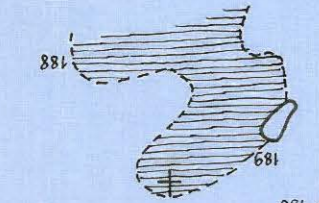
2

1

POHJA 207

POHJA 209

EVO



KALANTI · VARHELA · VIRTALA · AITANKALLIO

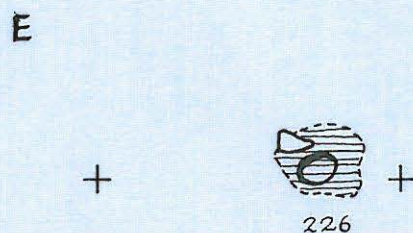
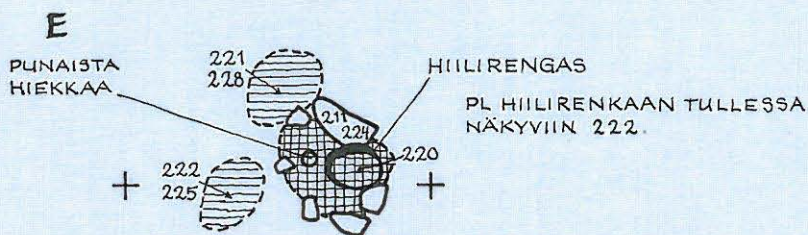
1 : 25

P-L. LEHTOSALO  
1965



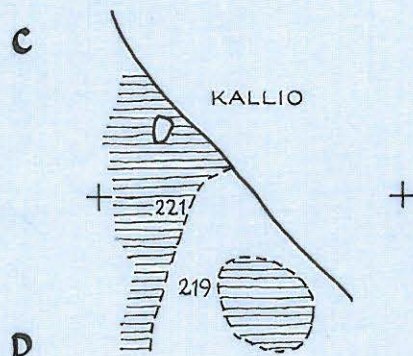
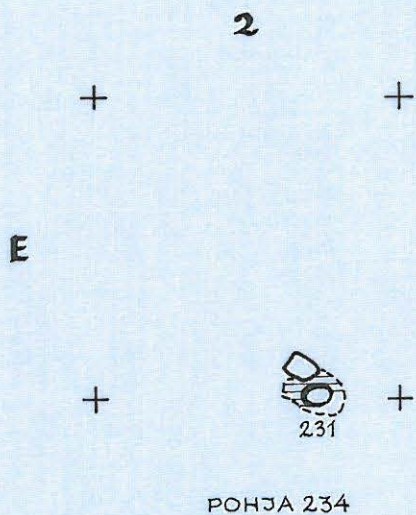
IV KERROS

V KERROS



VI KERROS

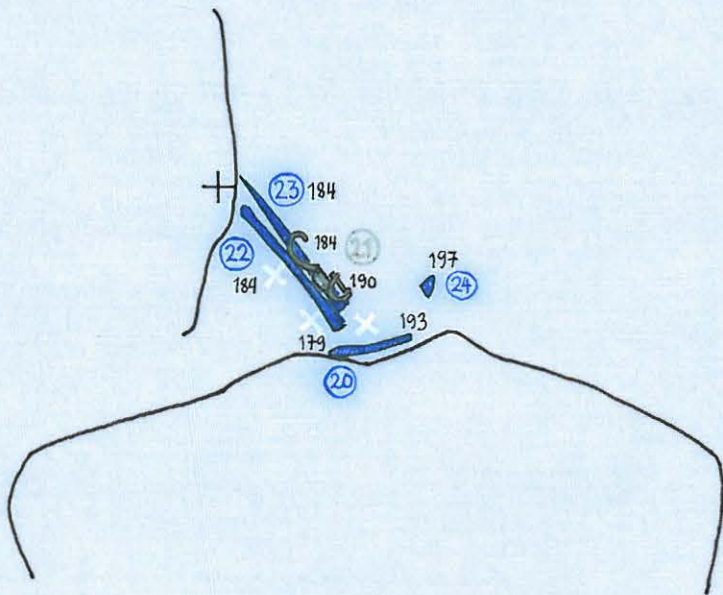
HIILIALUEET RUUDUISSA  
C-D-1



KALANTI • VARHELA • VIRTALA • AITANKALLIO

ERIKOISKARTTA 1:10

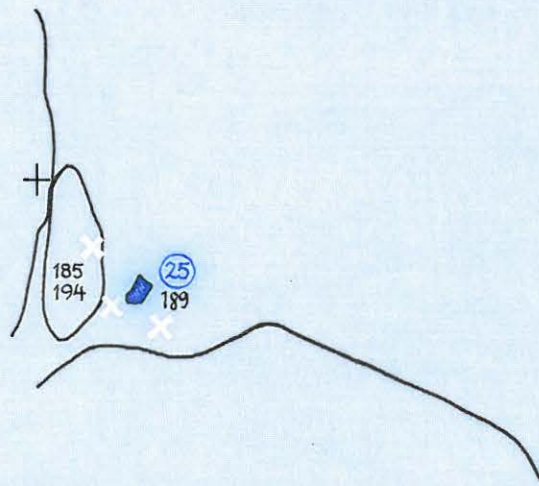
P-L. LEHTOSALO  
1965



D  
+

E

+  
F



D  
+

E

+  
F

2

3

3

F

31386



1. KAIVETTAVA RAUNIO KUVATTUNA ENNEN KAIVAUKSIA ETELÄLOUNAASTA.

31387



2. ALUE ENNEN KAIVAUKSIA KUVATTUNA LÄNNESTÄ. TAUSTANA VIRTALAN KALUSTOVAJA, JONKA LOUNAISKULMA TUNKEU-

31388 a+b



TUI RAUNION SIISÄÄN.

3. RAUNIO KUVATTUNA LOUNAASTA SEN JÄLKEEN KUN TURPEET OLII POISTETTU JA ENSIMÄINEN KIVIKERROS PUHDISTETTU.



31389



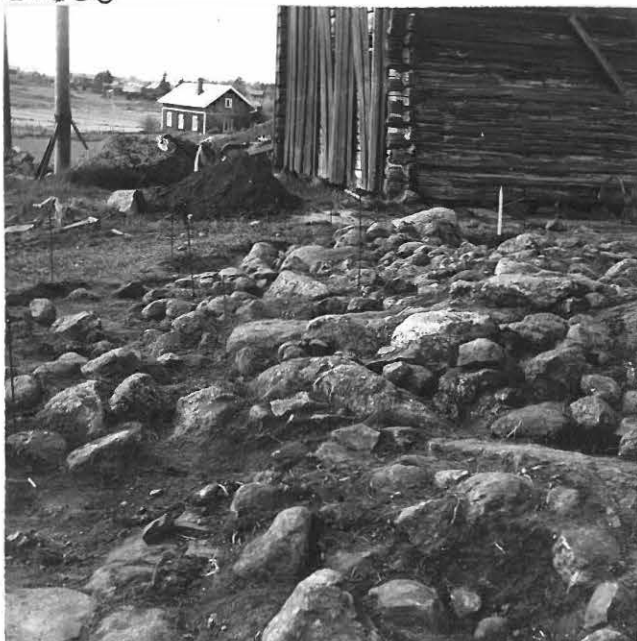
4. ENSIMMÄISTÄ KIVIKERROSTA  
LOUNAASTA.

31391



6. RAUNION ETELÄOSAA LÄNNES-  
TÄ KÄSIN.

31393



0 RAUNION ETELÄOSAA LÄNNESTÄ

31390



5. ENSIMMÄISTÄ KIVIKERROSTA  
LÄNNESTÄ.

31392



7. ISOT REUNAKIVET ALKAVAT NÄ-  
KYÄ RAUNION LOUNAISSIVULLA.

31394



0 RAUNION LOUNAISSIVULLA LUOTESTA

## KALANTI-VARHELA -AITANKALLIO

P-L. LEHTOSALO -65.



10. RAUNIOSTA JÄLJELLÄ OLEVA PUOLIKAS KUVATTUNA VINOSTI YLHÄÄLTÄ LÄNSILUOTEESTA (AITAN KATOLTA). OIKEALLA NÄKYYPÄ EHJÄ REUNAKIVIRIVI, VASEMALLA OLEVA OSA RAUNIOTA ON TÄYSIN TUHOUTUNUT. VASEMMASSA YLÄNURKASSA EROTTUU RAUNIOON PISTÄVÄ KALUSTOVAJAN KULMA.

VALOK. ASKO WALTARI -65.

31395



11. RAUNION RIKKOUTUNUTTA POHJOISREUNAA SUUREN KIVEN ITÄPUOLELLA.  
31397



13. RAUNION POHJOISREUNAA SUUREN KIVEN ITÄPUOLELLA.  
31399



15. RAUNION RIKKOUTUNUTTA REUNAA POHJOISESTA PÄIN KUVATTUNA.

KALANTI-VARHELA-AITAN-  
KALLIO

31396



12. RAUNION POHJOISREUNAA SUUREN KIVEN LÄNSIPUOLELLA. PROFIIILI 1.  
31398



14. RAUNION RIKKOUTUNUT REUNA SUUREN KIVEN LÄNSIPUOLELLA.  
31400



16. RAUNION RIKKOUTUNUTTA REUNAA ISON KIVEN LÄNSIPUOLELLA.

31401



17. HIILILÄIKÄT RUUDUSSA E-F-2 RAUNION LÄNSIREUNALLA PUNNITUSLUVUN OLLESSA 220.

31402



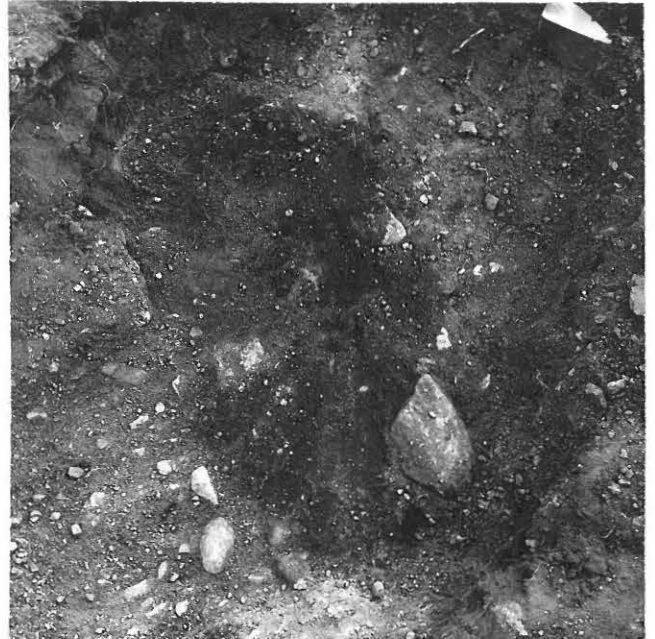
18. SAMA KUIN EDELLÄ. KUVAT ON OTETTU IDÄSTÄ PÄIN YLHÄÄLTÄ.

31403



19. SAMA KUIN KAHDESSA EDEL-  
LISESSÄ, MUTTA TASOSSA 222.  
KUVA OTETTU KUTEN EDELLÄ.

31404



20. HIILILÄIKKÄ RUUDUISSA H-  
5-6. KUVA ON OTETTU TASOS-  
SA 196 JA KOILLISESTA KÄSIN.

31405



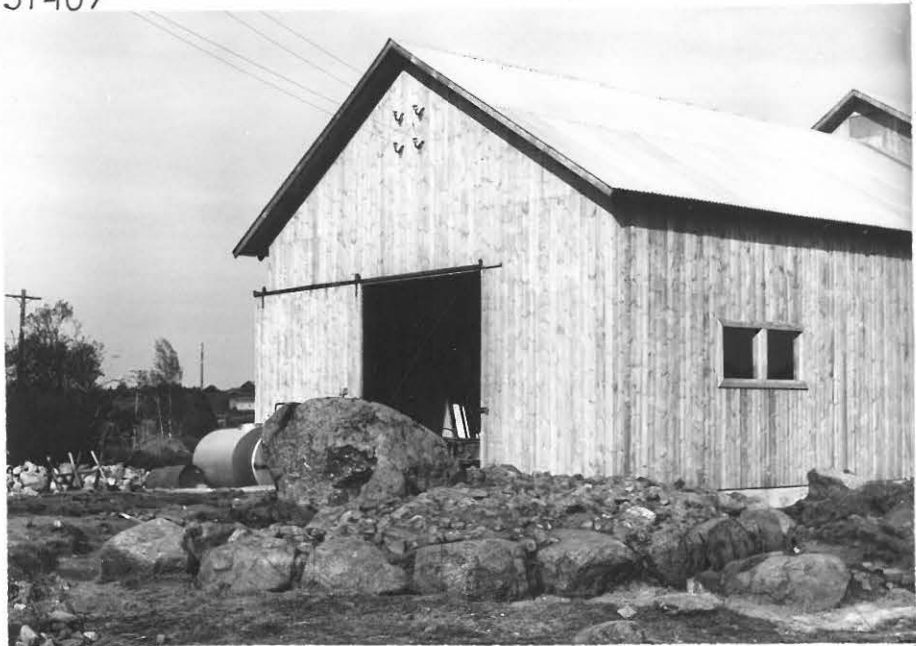
21. RAUNIO KUVATTUNA LÄNSILOUNNAASTA SEN JÄLKEEN, KUIN ISOJEN KIVIEN YMPÄRYSTÄ OLI SAATU PUHDISTETTUA MAASTA JA RAUNION PÄÄLTÄ VALUNEISTA KIVISTÄ.

31406a+b



22. SAMA KUIN EDELLÄ, MUTTA KUVATTUNA LOUNNAASTA YLÄVIISTOSTA. RAUNIOSTA ON ESILLÄ ENSIMMÄINEN KIVIKERROS.

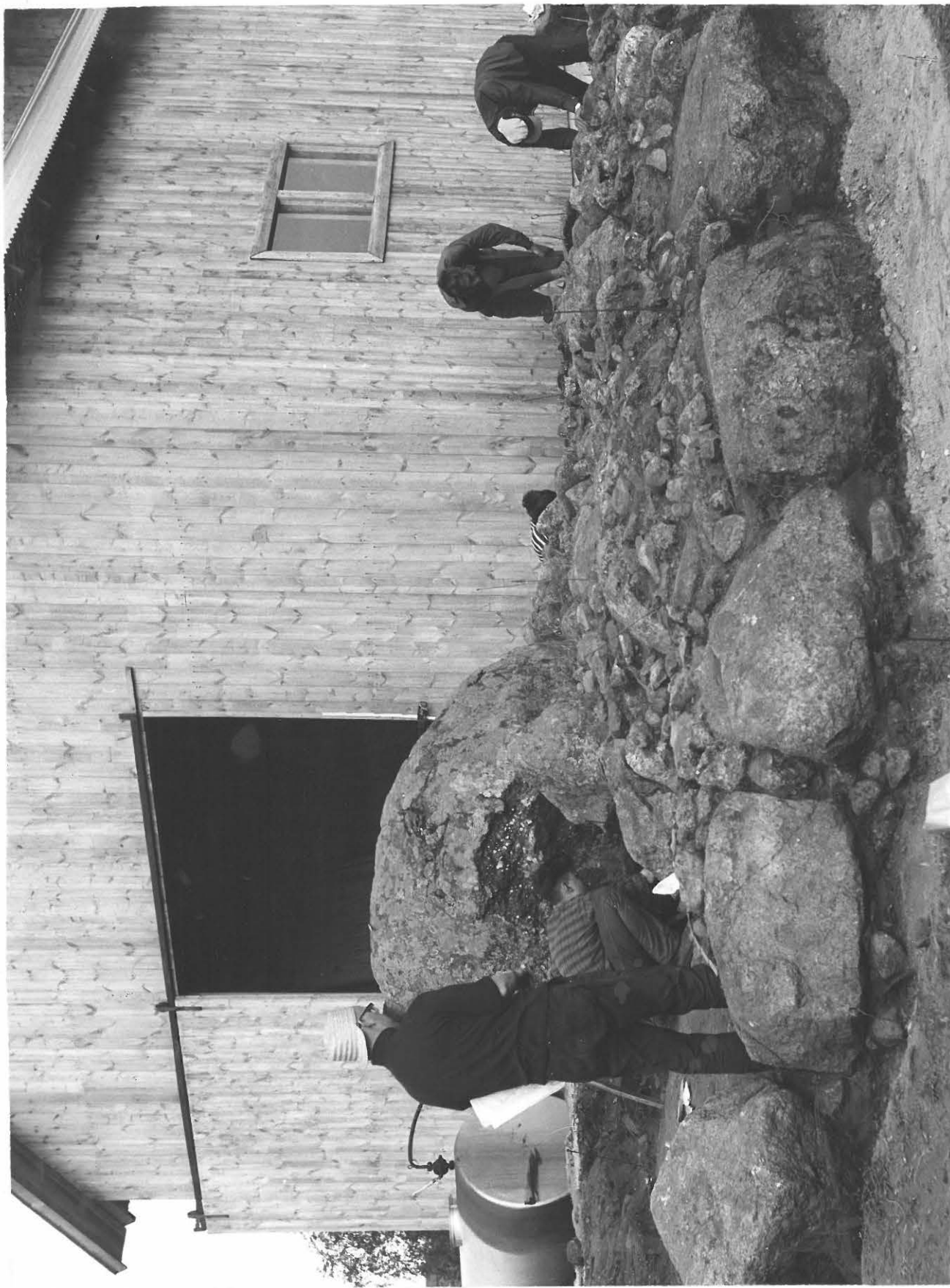
31407



23. RAUNIO KUVATTUNA LÄNSILOUNAASTA. ESILLÄ ON ENSIMMÄINEN KIVIKERROS.



24. RAUNIO KUVATTUNA ETELÄSTÄ KÄSIN. VASEMMALLA AITTA, OIKEALLA VIRTALAN TALLO.



25. RAUNIOTA KUVAUTTUNA LÄNSILOUNAASTA KÄSIN.

KALANTI - VARHELA - AITANKALLIO  
P.-L. LEHTOSALO -65.



26. RAUNIO JA AITTA KUVATTUINA KAAKOSTA.





27. RAUNION KESKUSTAN KIVEYSTÄ KUVATTUNA KAAKOSTA KÄSIN.



28. RAUNION REUNAKIVIÄ' LOUNASTA KUVATTUINA.

31408



31409



29. RAUNION ETELÄPUOLTA KUVATTUNA IDÄSTÄ KÄSIN KUVASTA NÄKYVY, KUINKA PAIKOITELLEN PIENIÄ KIVIÄ ON OLLUT IKÄÄNKUIN TUKENA ISOJEN KIVIEN ALLA.

31410 →



30. RAUNION KOILLISKULMA KUVATTUNA ITÄKAAKOSTA KÄSIN. KALUSTOVAJAN KULMA JÄÄ JUURI JA JUURI KUVAN ULKOPUOLELLE.

31. RAUNION KESKUSTAA LÄNNESTÄ PROFII-LIN 2 ALKAESSA OLLA ESILLÄ.

31411



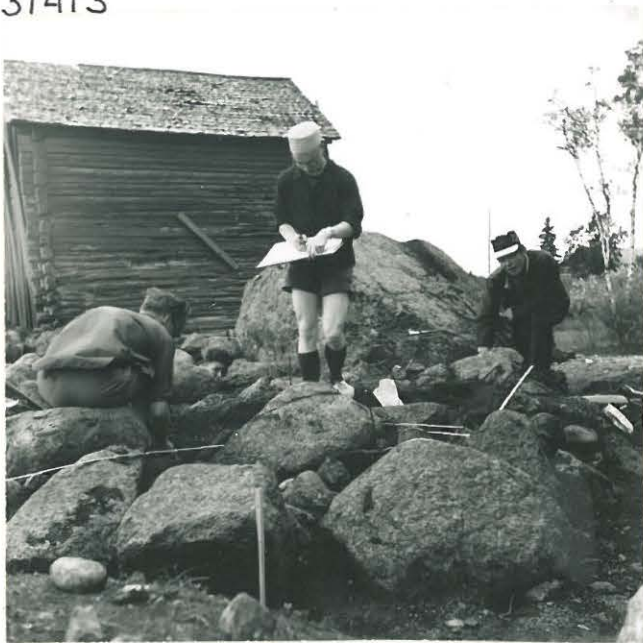
32. LÖYTÖRYHMÄ RUUDUSSA E-3, KUVATTU ITÄKOILLISESTA.

31412 →



33. SAMA KUIN EDELLÄ SAMASTA SUUNNASTA.

31413



31414



34. RAUNION KAAK-  
KOISREUNAA KAAKOS-  
TA KÄSIN KUVAT-  
TUNA. PÄÄLLIMMÄI-  
SET KIVIKERROKSET  
ON JO POISTETTU.



31415

35. "HÄVITYSTYÖ"  
JO LOPPUVAIHEESSA,  
SUURIA REUNAKIVIÄ  
VÄÄNNETÄÄN POIS  
PAIKOILTAAN.

31416



31417



37. SUURET REUNAKIVET VIE-  
RITETTIIN VIIMEKSI POIS PAI-  
KOILTAAN.

38. KUN KÄSIVOIMAT EIVÄT RIITTÄ-  
NEET, OTETTIIN JALAT AVUKSI.