

Est. 1/1990 12.1.1990

M

KALANTI, KALLELA, KALMUMÄKI

Koekaivaus rautakautisella
kalmistoalueella

Matti Bergström 1983

KALANTI, Kallela, Kalmumäki

Arkistotietoja

Kunta: Kalanti

Kylä: Kallela

Tilat: RN:o 2:9, omistaa Tapio Laine (Laineen Saha Oy)
os. 23600 Kalanti

RN:o 5:12, omistaa Kyösti Suikkanen
os. 23600 Kalanti

Sijainti: Peruskartta 1:20 000 1131 10 KALANTI (1984)

x = 6744 20

y = 536 35

z = 12,5-15 m

Aikaisemmat tutkimukset: M. Kampman 1923, kaivaus.

M. Kampman 1923, kaivaus.

H. Salonen 1928, kaivaus.

A. Hackman 1931, kaivaus.

A. Hackman 1932, kaivaus.

P. Keinänen 1951, kaivaus.

M. Huurre 1964, inventointi.

A.-H. Hirviluoto 1983, tarkastus.

Paikalta saadut löydöt: KM 8242:1-237, 8339:1-338, 8912:1-1291,
8913:1-15, 9363:1-733, 9502:1-368, 12871¹:
1-116, 22108:1-3.

Kertomukseen liittyvät kartat:

Peruskarttaote 1:20 000

A4 s. 7

Yleiskartta 1:500 (merkitty 1983 tehdyt koekuopat)

A3 s. 8

Yleiskartta 1:500 (merkitty aiemmin tutkitut alueet)

A3 s. 9

Kertomukseen liittyvät negatiivit: 68049-68085

Kertomukseen liittyvät diapositiivit: 12607-12621

Luettelo kertomukseen liittyvistä kartoista, negatiiveista ja diapositiiveista s.5-6.

LUTE YATEENNEID

Tehtävänä Kalmumäessä oli koekaivauksin selvittää alueella sijaitsevan, jo osittain tutkitun muinaisjäännöksen laajuus.

Työ suoritettiin 30.5.-10.6.19⁹³ välisenä aikana. Kaivauksen johtajana toimi Matti Bergström ja piirtäjänä Juha Laurén. Apuna toimi yksi koekaivausryhmän palkkaama ja kuusi Kalannin kunnan palkkaamaa kaivausapulaista.

Kaivaus rahoitettiin koekaivausryhmän ja Kalannin kunnan varoin. Palkka ym. kuluja oli yhteensä n. 8000 mk.

Alueen topografiasta

Kalmumäen muinaiskalmisto sijaitsee n. 6 km itä-kaakkoon Kalannin keskustasta; matalalla, kallioisella, loivarinteisellä kumpareella jota ympäröi alavat pellot. Mäelle on rakennettu mylly, saha, asuinrakennus ja muuntaja. Tilojen RN:o 2:9 ja 5:12 raja jakaa mäen ja kalmiston lounais-koillis-suuntaisesti kahtia.

Kalmiston ympäristöstä tunnetaan lukuisia rautakaudelle ajoittuvia muinaisjäännöksiä.

Tutkimuksia

Kalmumäessä on suoritettu useita kaivauksia vuodesta 1923 lähtien, joiden tarkoituksena on ollut pelastaa muinaisjäämistö alueelle rakennettujen mylly- ja saharakennusten ja niille johtavan tien alta. Osa muinaisjäännöksestä on kuitenkin tuhoutunut ennen tutkimusta rakennustöiden yhteydessä. (ks. kaivauskertomukset top. ark.).

Alueen tutkimus

Koekaivausta ja kartoitusta rajoitti eri puolilla tutkimusalueetta olleet puutavarapinot ja sahausjätekasat. Tästä johtuen saattaa yleiskartassa esiintyä pieniä epätarkkuuksia ja koekuopitus jouduttiin suorittamaan mahdollisuuksien mukaan.

Koekuoppien perusteella voitiin todeta, että koskematonta kalmistoa on jäljellä alueen länsiosassa n. 1080 m², josta suurin osa on Kyös-

ti Suikkasen omistaman tilan (RN:o 5:12) alueella (ks. kartta s. Muinaisjäännöksen itäreunan määrittämistä häiritsi kalmiston päällä olleet sahausjätekasat.

Koekuopissa, joiden perusteella muinaisjäännös rajattiin, voitiin havaita kalmistokiveystä ja nokimaata. Lisäksi kuopista 1, 3, 4, 5, 9, 10, 11, 12, 13, 20 ja kalmiston sortuneesta länsireunasta saatiin löytöinä rauta- ja pronssiesineiden katkelmia, saviastian paloja, saviesineen katkelmia, palanutta luuta ja - savea sekä piitä.

Aiemmin tutkitulle alueelle tehdyistä koekuopista voitiin havaita sahausjätteisiin sekoittunutta nokimaata, mutta kaikki kuopat olivat löydöttömiä. Myös edellämainitun alueen pohjois- ja eteläpuolelle kaivetut kuopat olivat löydöttömiä eikä maaperässä voitu havaita merkkejä muinaisjäännöksestä.

Saharakennuksen itäpuolelle, lautataapeleiden väliin kaivetuissa kuopissa maaperä oli peltomaata, jonka alta paljastui savi. Lisäksi tilan koilliskulmaan avattiin n. 2,5 m leveä koeoja sekä sen itäpuolelle kolme 2 x 2 m suuruista koekuoppaa. Sekä koeoja että koekuopat olivat löydöttömiä ja maaperä oli "puhdasta" savea.

Kalmistoalueelta tunnetaan myös kaksi ryhmää kallion pintaan hakattu- ja uhrikuoppia. Toinen ryhmä, joka löydettiin vuoden 1923 kaivauksissa (n. 60 m saharakennuksesta länteen) löytyi ilman vaikeuksia. Sensijaan 1931 löytyneitä uhrikuoppia (n. 16 m myllystä länteen) ei löydetty. Kyseiset kuopat on merkitty kartalle muuntajan eteläpuolelle. Alue puhdistettiin sitä peittäneestä rautaromusta ja hiekasta, mutta kuoppia ei löydetty. On mahdollista, että uhrikuopat on merkitty väärään kohtaan kartalle tai ne ovat jääneet muuntajan alle.

Tutkimuksen tulos

Koekaivausten perusteella voidaan todeta, että alueella on tuhoutumatonta kalmistoa vielä jäljellä n. 1080 m². Koskematon osa on lähes kokonaan tilan RN:o 5:12 alueella. Tätä aluetta käytetään nykyään lammaslaitumena, joten sillä ei ole vaaraa tuhoutua. Sen sijaan tilan

RN:o 2:9 puolella oleva kalmiston itäreuna on osittain sortunut ja sen päällä säilytettävien puutavarapinojen painosta.

Kuinka paljon ehjää kalmistoa on tuhottu 1983 alussa tapahtuneessa sahan itäpuoleisen pihamaan tasauksessa on vaikea varmasti todeta, sillä aiemmin laadittuja kaivauskarttoja on vaikea kiinnittää ja luotettavasti verrata nyt laadittuihin. Asian selvittämiseksi tulisi alueella suorittaa lisätutkimuksia.

Helsingissä 12.3.1987



Juha Laurén



Matti Bergström

Kertomukseen liittyvät kartat:

Ote peruskartasta 1:20 000 1131 10 KALANTI (1984) A4 s.

- kartassa tutkimusalue merkitty punella.

Yleiskartta 1:500 A3 s.

- karttaan merkityt koekuopat ja jäljellä oleva kalmistoalue.

Yleiskartta 1:500

- karttaan merkitty aiemmin tutkitut alueet

Kertomukseen liittyvät negatiivit ja diapositiivit:

neganro	dianro	
68049		Panoraama: Kalmumäki, kaakosta.
68050		
68051		
68052		Panoraamakuva: sahan piha-alueetta, pohjoisesta.
68053		
68054		
68055		
68056	12608	Kalmumäki, idästä.
	12609	
68057	12607	Kalmumäki, lounaasta.
68058		Panoraamakuva: sahan piha-alueetta, pohjoisesta.
68059		
68060		
68061		Panoraamakuva: Kalmumäki, lännestä.
68062		
68063	12610	Kalmumäki, koillisesta.
68064		Tutkimusalueen koilliskulman koekuopat, koillisesta.
	12611	Kalmumäki, luoteesta.
	12612	
	12616	Sahan piha-alueetta, lounaasta.
	12617	Koekuoppa 20 työn alla, koillisesta.
	12618	Koekuoppa 16 työn alla, luoteesta.
68065		Sahan piha-alueetta, koillisesta.
68066	12619	Koekuoppa 1, pohjoisesta.
68067	12613	Sahan piha-alueetta, pohjoisesta.
	12614	

	12615	
68068		Saharakennus ja tukkikuljetin, luoteesta.
68069		Kuppikallio (n. 60 m saharakennuksesta länteen).
68070		Kuppikallio alavasemmalla, taustalla muutaja ja saharakennus.
68071	12621	Koekuoppa 5, lännestä.
68072		Koekuoppa 1, idästä.
	12620	Koekuoppa 1. koillisesta.
68073		Koekuoppa 9.
68074		Koekuoppa 4.
68075		Koekuoppa 16, etelästä.

Negatiivit 68076–68085 on kuvattu kalmumäessä kesällä 1984.

KALANTI, Kallela, Kalmumäki

M. Bergström 1983

Ote peruskartasta 1:20 000 1131 10 KALANTI (1984)

- tutkimusalue merkitty punella

1536

1537



6746

6745

6744

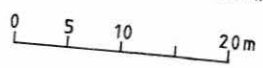
6743

KALANTI, Kallela, Kalmumaki

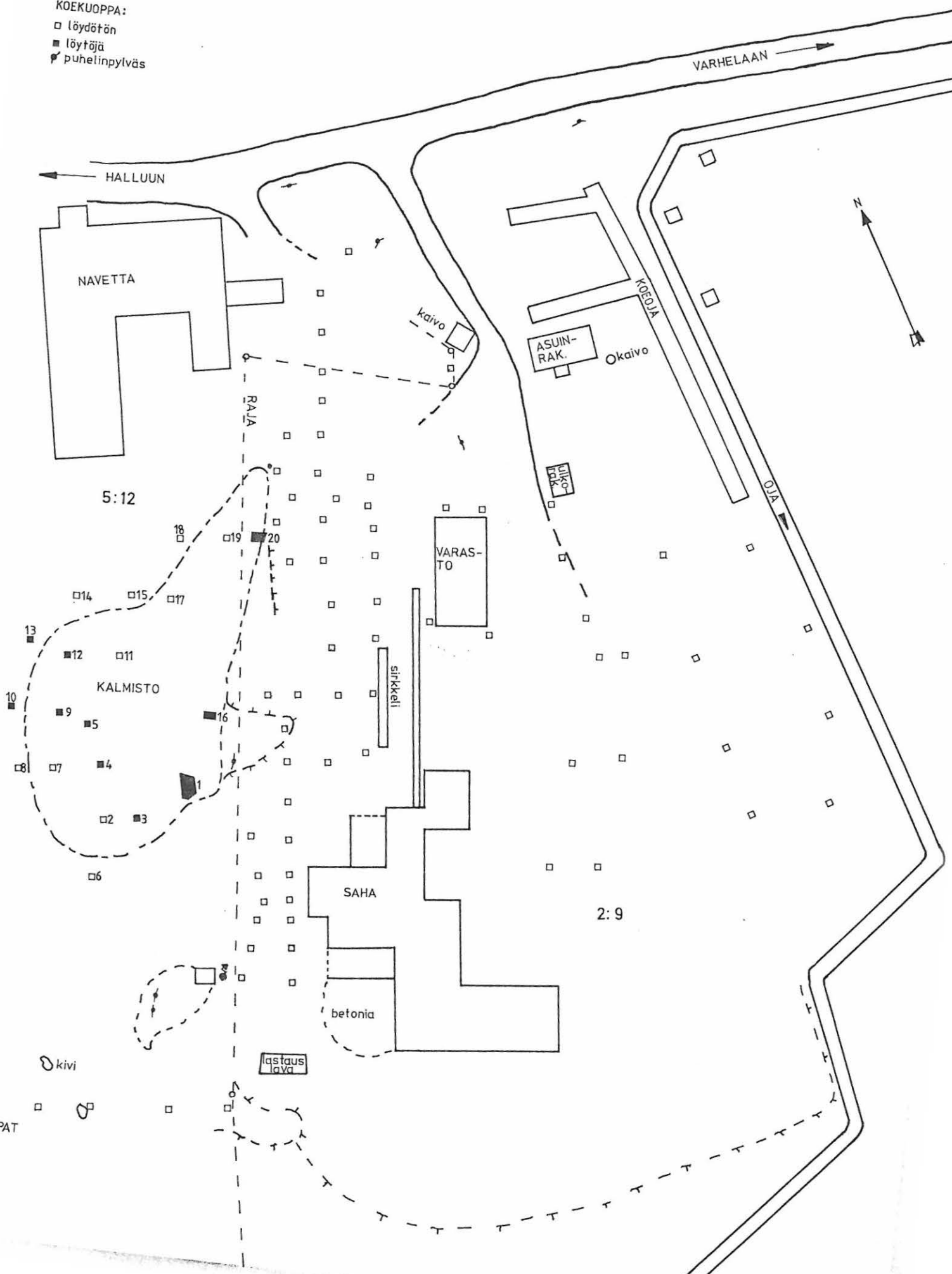
MATTI BERGSTRÖM 1983

KOEKUOPPIEN SIJAINTIKARTTA 1:500

PIENENNÖSKOPIO S. 8



- KOEKUOPPA:
- löydötön
 - löytöjä
 - ⊕ puhelinpylväs

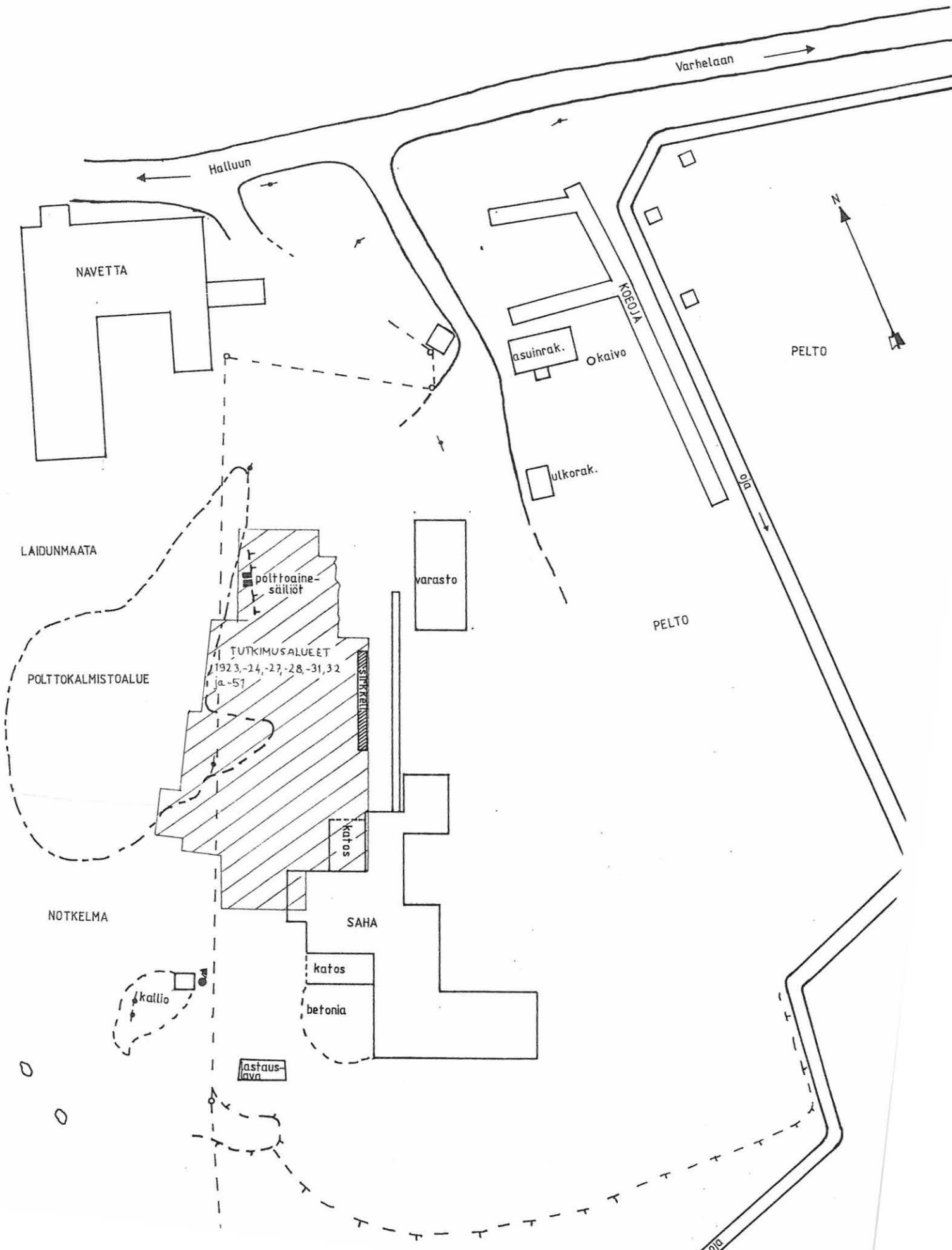
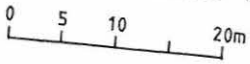


RIKUOPAT

KALANTI, Kallela, Kalmumäki

MATTI BERGSTRÖM 1983

YLEISKARTTALUONNOS 1:500



KALANTI, Kallela, Kalmumäki

Matti Bergstöm 1983



68049

68050

68051

Panoraamakuva: Kalmumäki, kaakosta.



68052

68053

68054

68055

Panoraamakuva sahan piha-alueesta, pohjoisesta

KALANTI, Kallela, Kalmumäki

Matti Bergstöm 1983



68056

Kalmumäki, idästä.



68057

Kalmumäki, lounaasta



68058

68059

68060

Panoraamakuva sahan piha- alueesta, pohjoisesta

KALANTI, Kallela, Kalmumäki

Matti Bergstöm 1983



68061

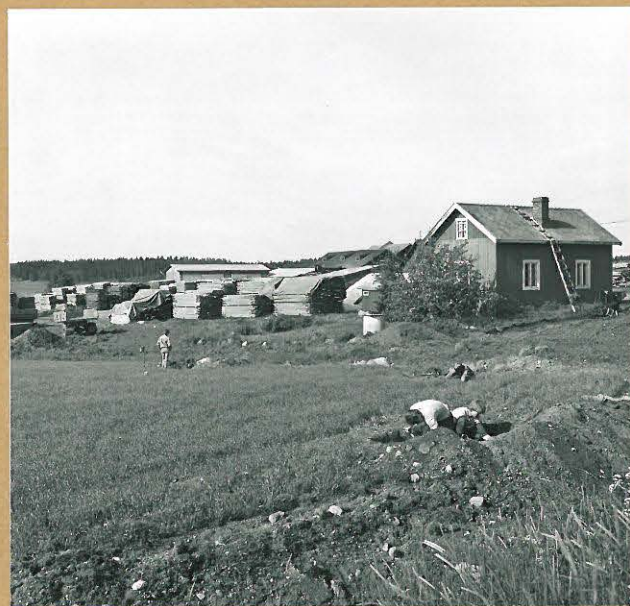
68062

Panoraamakuva: Kalmumäki, lännestä



68063

Kalmumäki,koillisesta



68064

Tutkimusalueen koiliskulman
koekuopat, koillisesta.

KALANTI, Kallela, Kalmumäki

Matti Begstöm 1983



62067

Sahan piha-alueetta, pohjoisesta.



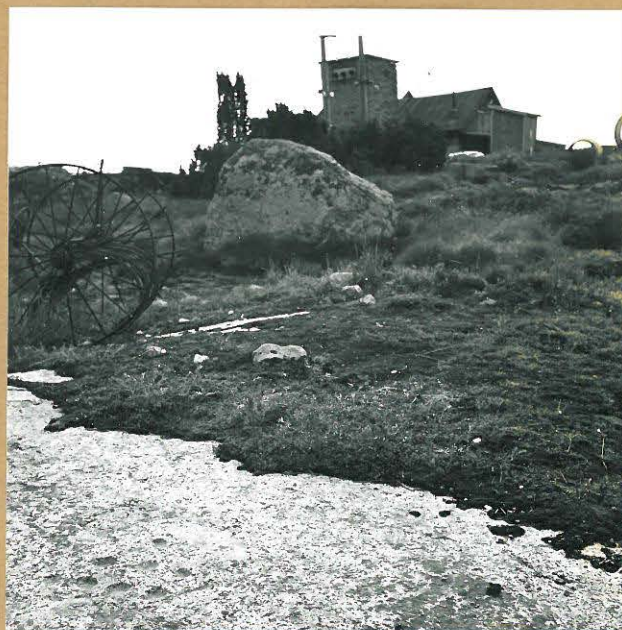
62065

Sahan piha-alueetta, koillisesta



62068

Saharakennus ja tukkikuljetin,
luoteesta.



62070

Kuppikallio alavasemmalla, ta-
ustalla muuntaja ja saharakennus,
ä lännestä.

KALANTI, Kallela, Kalmumäki

Matti Bergstöm 1983



68069

Kuppikallio (n. 60m saharaken-
nuksesta länteen), lännestä.



68072

Koekuoppa 1, idästä.



68066

Koekuoppa 1, pohjoisesta.



68071

Koekuoppa 5.

KALANTI, Kallela, Kalmumäki

Matti Bergstöm 1983



68073

Koekuoppa 9.



68074

Koekuoppa 4.



68075

Koekuoppa 16, etelästä

KALANTI, Kallela, Kalmumäki

Matti Bergstöm 1984

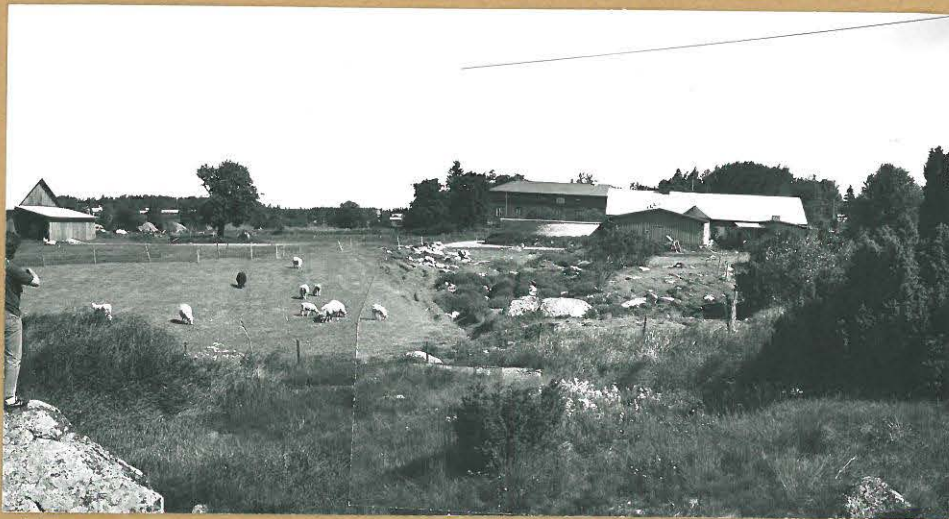


68079

68078

68077

Panoraamakuva: Kalmumäki, koillisesta.



68083

68082

Panoraamakuva: Kalmumäen länsireuna, etelästä.

Matti Bergstöm 1984



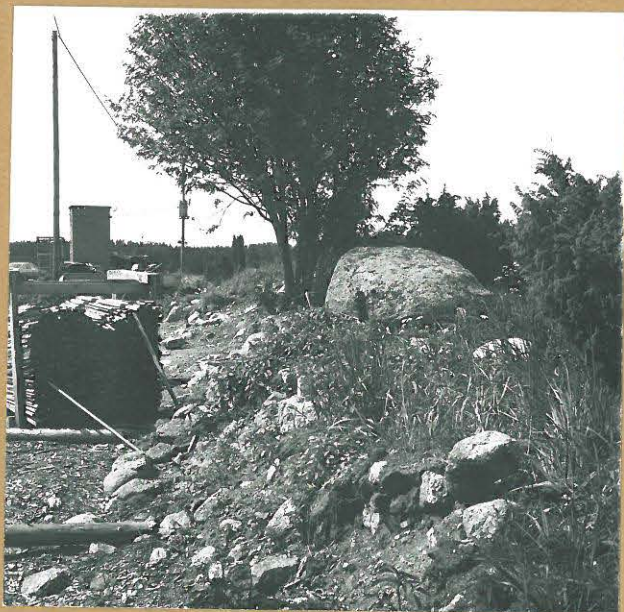
68080

Kalmumäki, lounaasta



68085

Sahn piha-alueetta, lounaasta



68084

Kalmiston itäreunaa, pohjoisesta



68081

Sahan piha-alueetta, lounaasta

KALANTI, Kallela, Kalmumäki

Matti Bergstöm 1984



68076

Sahan piha-alue, koillisesta.

Kalanti, Kalmunäki

Lyhyt yhteenveto koekaivauksesta 1983

Koko muinaisjäännösalue koekuopitettiin melko tiheästi ja tuloksena voidaan todeta, että ehjää polttokalmistoa on jäljellä Pilpulan tilan maalla sahan länsipuolella. Kalmistoalue rajoittuu oheisessa A. Erä-Eskon laatimassa karttapohjassa sinisellä merkitylle alueelle. Itse sahan tontilla ei tavattu mitään merkkejä muinaisjäännöksestä kuten ei myöskään sahan itäpuolisella Hasun tilan maalla.

Karttaliitteeseen on merkitty numerolla 1 se kohta, missä todettiin selvästi jo tutkitun ja tutkimattoman kalmistoalueen raja. Numerolla 2 on merkitty paikka, missä on ehkä tuhottu ehjää kalmistoa vuoden 1983 alussa tapahtuneessa sahan alueen maan pinnan tasauksessa. Tuhotun alueen laajuutta ei pystytty määrittämään, mutta todennäköisesti on kyseessä melko pieni alue. Maan pinnan tasauksessa aikaisemmin tutkitulta alueelta pois kuljetettu maa on viety sahan tontin eteläreunan rinteeseen ja tämän maan päälle on kasattu sahausjätettä sekä paikoin paksultsi sepeliä, joten maata ei voitu tutkia mahdollisten kalmistolöytöjen toteamiseksi.

Jatkotutkimusten kannalta olisi välttämätöntä vielä suorittaa kaivaus Pilpulan tilan ja sahan tontin rajoilla jo tutkitun ja vielä tutkimattoman kalmistoalueen rajan selvittämiseksi, sillä tätä työtä ei voitu suorittaa ajan puutteen vuoksi eikä myöskään siitä syystä, että alueella oli runsaasti sahausjätetasoja.

Helsinki 30.11.1983

Tutkija

Matti Bergström

MB/pp

6744-30

7

Pilpulan
navetta

17.5

POLTTOKALHISTO

11

12

TUTKITTU ALUE

6744-20

mylly

1

saha

6

536-40

15

15

10

10

10

10

10

