

KALANTI, VARHELA, VÄHÄVAINIONMÄKI

röykkiökaivaus 14. - 15. 11. 1977.

Markku Torvinen

Kalanti Varhela Vähänvainionmäki, röykkiön pelastuskaivaus  
14. - 15. 11. 1977.

KALANTI, Varhela, Vähänvainionmäki

t1. *Raula 2:27*

om. *mw. Kaarlo Raula*

os. *23600 Kalanti, Varhela*

PK 1131 10 Kalanti

x = 4426

y = 3778

z = 20 - 25

v:n 1977 kaivauslöydöt KM 20165 : 1 - 2

ks. M. Huurteen laatimaa Kalannin inventointikertomusta v:lta 1964  
kohde KALANTI 80.

Vähänvainionmäestä on eri aikoina löydetty runsaasti vanhemman rautakauden esineitä. Paikalla on suoritettu tarkastuksia sekä pienialaisia kaivauksia ( Rinne 1905, Tallgren 1912 ja 1930, Huurre 1964 ).

Nyt tutkittu röykkiö on merkitty Rinteen laatimalle kartalle h:lla ( eteläisempi ).

Inventointimatallaan Kalannissa Huurre löysi po. röykkiön rikousta kohdista keramiikkaa ja palanutta luuta ( Huurteen kertomus s. 118, v:lta 1964 ).

Röykkiön koillisosa on tuhoutunut kylätietä rakennettaessa ja luoteisosaa on tasoitettu viljelystien takia. Röykkiöön on pystytetty sähköpylväs.

Röykkiön tutkiminen tuli ajankohtaiseksi syksyllä 1977 kun suunniteltu paikallistien levitys tulisi ulottumaan yli röykkiön. Kaivaus suoritettiin 14. - 15. 11. 1977. Kaivausmiehinä oli 3 - 4 paikallista tieosuuskunnan jäsentä.

Röykkiö oli koottu neljän "maakiven" ympärille sekakokoisista kivistä. Maanpinta viettää paikalla loivasti luoteeseen.

Kaivaus aloitettiin poistamalla röykkiötä peittävä turve. Röykkiö osottaui kooltaan 6,80 x 5 m:n kokoiseksi ja maansekaiseksi maapohjalle pienelle kumpareelle ladotuksi. Kiveys oli matala käsittäen vain yhden kivikerroksen ( n. 30 cm ). Kivien välissä ja alla oleva maa näytti kauttaaltaan melko mustalta. Huomattavasti ympäristöään tummempia nokimaalaikkuja ei näkynyt. Parissa kohdassa suurten maakivien kupeessa ulottui musta maa muita kohtia syvemmälle. Näistä kohdista löytyi pieniä hiilenpaloja. Samoilta kohdilta löytyi kolme kvartsikappaleita.

Tumman maan alainen maa oli vaalean harmaan kellertävää savensekaista hiekkaa. Röykkiön alusta kaivettiin kauttaaltaan " raakaan" maahan asti.

Jo mainittuja hiilenpaloja ja kvartsikappaleita lukuunottamatta ei röykkiöstä saatu mitään löytöjä.

Röykkiön korkeimman kohdan pl. oli 262 ja saman kohdan pl. oli kiveyksen poistamisen jälkeen ( maan pinta, jolle röykkiö oli koottu ) 230. Kiintopisteenä käytettiin paikallistien vastakkaisella puolella olevan tri Pentti Raulan omistaman talon betoniportaiden alinta askelmaa, johon lukema koneelta oli 298.

Helsingissä 17. 11. 1977

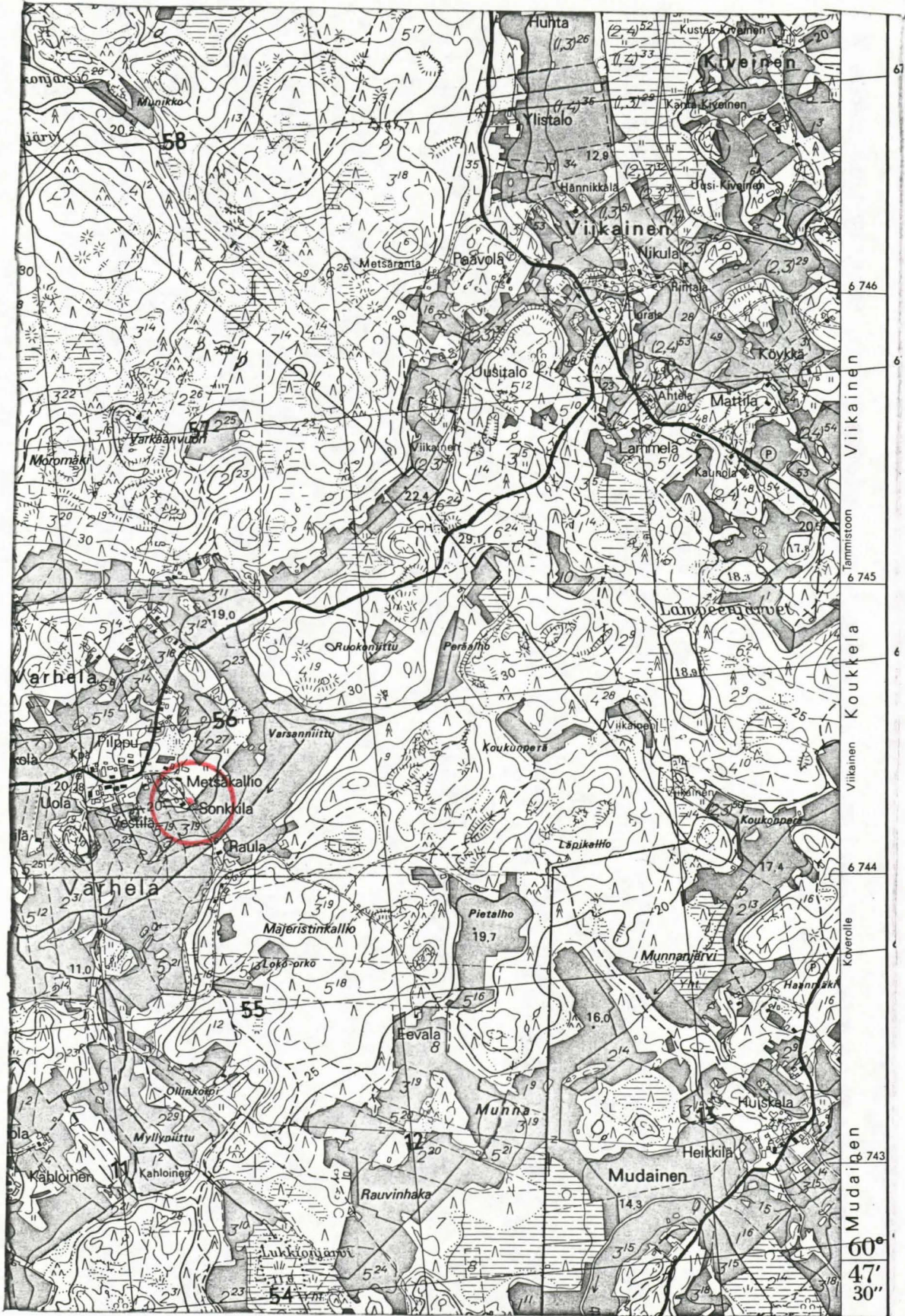
*Machela Tomm*



538

539

540



( ote top.kartasta 1131 10, Kalanti. 1:20 000 )



KARTTALUONNOS 7.

**KALANTI  
VARHELA - VÄHÄVAINIONMÄKI (N:o 80)**

J. RINTEEN KARTTAA VILTA 1905 MUKAILEN  
M. HUURRE 1964.

--- HÄVINNEET RAKENNUKSET JNE

a-k. LÖYTÖKOHDAT, TUTKITUT ALUEET JNE

- a. Löydöt km 2680: 1-4 (ks. HEIKEL 1898)
- b. km 3415: 1-4, 3574: 362-365 (ks. HEIKEL 1898)
- c. km 4445: 1-7 (ks. RINNE 1905)
- d. km 6109: 3-9 ? (ks. TALLGREN 1930)
- e. km 9173: 1-8, 9245: 7-75 (ks. TALLGREN 1930)
- f. Löytöjä NAVETAN KOHDALTA (ks. RINNE 1905)
- g. LADOTTUA KIVIKKOA (ks. RINNE 1905)
- h. RAUNIOITA, NÄKYVISSÄ 1964 (ks. RINNE 1905)
- i. RAUNIOITA, EI NÄKYVISSÄ 1964 (ks. RINNE 1905)
- j. KUOPPIA, EI NÄKYVISSÄ 1964 (ks. RINNE 1905)
- k. KERAMIKKAA 1964

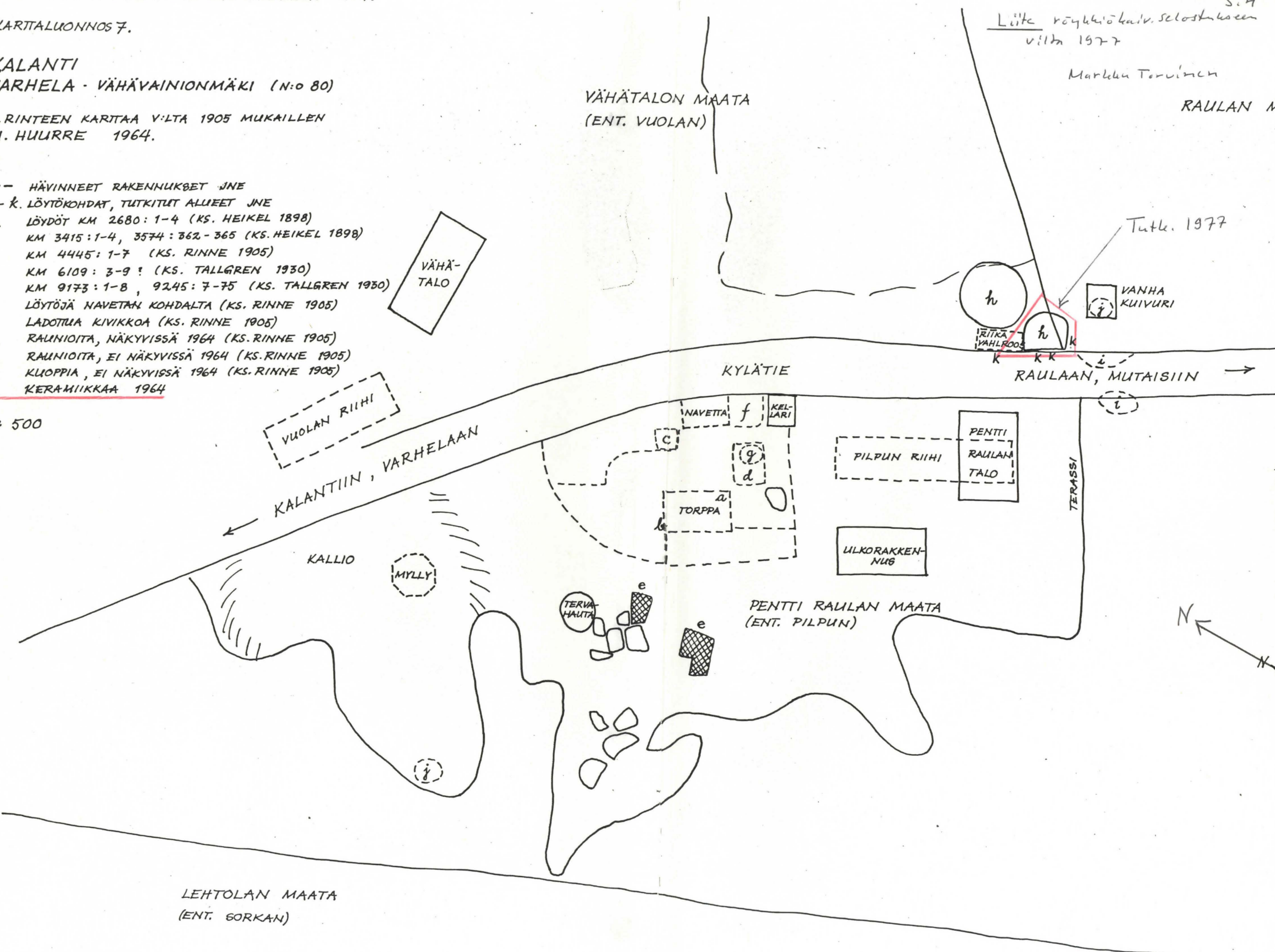
1:500

Liite räjähäiv. selostukseen  
viltta 1977  
S.H

Marika Toruinen

RAULAN MA

VÄHÄTALON MAATA  
(ENT. VUOLAN)



LEHTOLAN MAATA  
(ENT. SORKAN)





Röykkiö ennen kaivausta.

Kuva kaakosta

F. 48014



Röykkiöstä on turve poistettu.

Kuva lännestä..

F. 48015



Röykkiö puoleksi kaivettuna.

Kuva lounaasta.

F. 48016.