

KALANTI HALLU
Pietilä-Nohkola

Koekaivaus rautakautisella
kalmistoalueella v. 1985

Kaarlo Katiskoski

SISÄLLYSLUETTELO

| | sivu |
|---|--------|
| JOHDANTO | 1 |
| KAIVAUSPAIKAN ESITTELY | 2 |
| KAIVAUSALUEEN SIJAINTI JA TOPOGRAFIA | 3 |
| KAIVAUSTYÖ JA TULOKSET | 3 |
| Koekaivausalue A (Nohkola) | 3 |
| Koekaivausalue B (Pietilä) | 4 |
| YHTEENVETO | 5 |
| LUETTELO KARTOISTA, NEGATIIVEISTA JA DIAPOSITIIVEISTA | 6 |
| PERUSKARTTAOTE | 7 |
| YLEISKARTAT 1:2000 SEKÄ A JA B 1:500 | 8 |
| KUVATAULUT | 9 – 10 |

JOHDANTO

TVL:n Turun piirin Kalannin Hallun-Kallelan paikallistien parannussuunnitelman vuoksi katsoi museovirasto tielinjalla suoritettavat tutkimukset tarpeelliseksi ennen rakennustöiden aloittamista. Alueella tunnetaan useita rautakautisia hautoja sekä kalmistoja ja irtolöytöjä Pietilän, Nohkolan ja Vihdasmäen (Pelto-
mäen) alueella (ks. M. Huurteen inventointikertomus v:lta 1964, (lähinnä kohteet 56, 59-60). Kenttätyöt suoritettiin allekirjoittaneen johdolla 15.8.- 10.9.1985 välisenä aikana. TVL:n rahoittaman tutkimustyön kokonaiskustannukset olivat n. 38 000 mk. Kaivausapulaisia oli 3 - 5. Piirtäjänä toimi HuK Pekka Hahle ja tutkimusapulaisena fil. yo Maarit Elo.

Helsingissä 5.11.1985


Kaarlo Katiskoski

KALANTI HULLU PIETILÄ-NOHKOLA

Koekaivaus rautakautisella kalmistoalueella

Kylä: Hallu

Maanomistaja: Seppo Kangasniemi, RNro 4:15 (Pietilä),
 os. Kylähiisi, 23600 KALANTI
 Vaito Nohkola, RNro 10:6 (Nohkola)
 os. Nohkola, 23600 KALANTI

Peruskartta 1131 10 KALANTI, pain. Hki 1968

Kaivausalueen koordinaatit: x = 6746 66

y = 533 82

z = n. 13-16 (Pietilä)

x = 6746 62

y = 534 28

z = n. 17-19,5 (Nohkola)

Kaivausalueelta tulleet löydöt: KM 22925:1-35 (hist. aik.)

Diar. 21.10.1985

Koekaivausalueen läheisyydestä aikaisemmin tulleet löydöt:

KM 2524:1-10, 2906:1-8, 3143:1-2, 3336:1-210, 3440:1-217,
 3605:1-2, 8913:1-15, 9502:396-398, 21629:1-10, 22106:1-
 379, 22515:1-14 (Pietilä)

KM 2031:7-23, 2502:2-4, 3336:223, 3440, 219, 222-224,
 9244:1-3, 9502:369-395, 400, 10990, 13869 (Nohkola, Vih-
 dasmäki)

Aikaisemmat tutkimukset alueella: (Pietilä) Th. Schvindt 1896 (kaiv.),

A. Hackman 1897 (kaiv.), H. Saïonen (Salmo, 1928 (tark.),

M. Huurre 1964 (inv. n:o 56), A. Vikkula 1982 (koekaiv.),

M. Bergström 1983, 1984 (kaiv.), (Nohkola) A. Hackman

1932 (kaiv.), M. Huurre 1964 (inv. kohteet 59, 60)

KAIVAUSALUEEN SIJAINTI JA TOPOGRAFIA

Hallun v. 1985 koekaivausten alue sijaitsee Kalannin kirkolta n. 3,4 - 3,8 km itäkoilliseen Sirppujoen molemmin puolin, Hallu-Kallela-paikallistien varressa, tien eteläpuolella (kartta s. 7). Suunniteltu tielinja oikaisee nykyisen paikallistien mutkan Hallun sillan kohdalla. Koekaivauksessa keskityttiin tunnettujen muinaisjäännösten läheisyyteen, tielinjan korkeimmille maastokohdille Pietilän talon eteläpuolelle (alue B, n. 70-180 m joesta länteen, n. 13-16 m mpy.) sekä Nohkolan vievän koivukujan molemmille puolille (alue A, n. 210-320 m joesta itään, n. 17-19,5 m mpy.) (yleiskartta s. 8). Tutkimusalueet olivat suurimaksi osaksi viljelyksessä. Pietilän alueen aiemmat kaivausalueet sijaitsivat n. 20 m päässä alueen B läntisimmistä koekuopista pohjoiseen (yleiskartta B, s. 8).

KAIVAUSTYÖ JA TULOKSET

Koekaivausalue A (Nohkola)

Kaivaustyö aloitettiin Nohkolan alueelta suunnitellun tielinjan itäosasta paaluttamalla n. itä-länsisuuntainen koordinaatisto koekuopitusta varten (koordin. kasvoi pohjoiseen ja länteen). Kiintopisteenä käytettiin Peltomäen entisen kaupparakennuksen toista porraskiveä ($kp^1=19,59$ m mpy.), joka sidottiin TVL:n kiintopisteeseen Hallun sillan luoteispuolella ($kp = 10,84$ m mpy.) (yleiskartta A s. 8, k. 1, diap. 9560). Alueelle tehtiin kaikkiaan 18 koekuoppaa tai -ojaa n. 110 m matkalle (yht. $50 m^2$).

Kaivauksessa ei todettu merkkejä muinaisjäännöksestä. Maaperä oli keskimäärin 30-40 cm paksuudelta peltosavea, minkä alta paljastui pohjahiekka. Peltosaarekkeeseen tehdystä koeojasta tuli esiin jo osin pintaturpeessa näkynyt kivikko, joka kuitenkin todettiin osin luontaiseksi ja vanhaksi peltoraunioksi (k. 4).

Alueen A löydökset olivat vähäiset ja historialliseen aikaan kuuluvia. Joukossa oli kuitenkin mahdollisesti esihistorialli-

nen, heikkolaatuinen saviastianpala peltosavesta. Tasokarttoja alueelta ei piirretty.

Luetteloidut löydöt: (KM 22925:1-7) saviastianpala, 1 g (mahdoll.esihist?)
 saviastianpaloja 2 kpl, 3 g (hist.)
 palaneita savenpaloja 18 g
 piinpala 3 g
 kuonanpala 1 g
 palanut luunpala

Koekaivausalue B (Pietilä)

Pietilän alueelle paalutettiin n. kaakko-luode-suuntainen koordinaatisto (x kasvoi koilliseen, y luoteeseen), jolle tehtiin 17 koekuoppaa ja -ojaa n. 110 m matkalle (yht. n. 45 m²). Kiintopisteenä käytettiin isoa maakiveä viljapellossa (kp²=16,43 m mpy.). (Yleiskartta B, s. 8, k. 3, diaposit. 9561).

Pietilän talon piha-alueen polttokalmiston ei voitu todeta ulottuvan koekaivausalueelle. Havaituista rakenteista mainittakoon vain koeojissa 497/408, 500/412, 415, 418 ja 432 kivetyt (täytetyt) samansuuntaiset ja vastakkaissuuntaiset pelto-ojalinjat sekä ruudussa 508/406 1960-luvulla puretun rakennuksen kivijalka (kartta 1 b, k. 5). Alueen maaperä oli n. 30 cm paksuudelta savea, minkä alta vastaan tuli pohjahiekka.

Peltosaarekkeen raunioon tehdyssä koeruudussa tuli peruskallio vastaan jo n. 15 cm:n syvyydessä, eikä mitään muinaisjäännökseen viittaavaa havaittu (k. 2) diaposit. 9562). Valtaosa alueen historialliseen aikaan kuuluvasta löytöaineistosta tuli puutarhaan tehdystä koeojasta, erityisesti sen luoteispäästä. Maaperä oli tässä n. 40 cm paksun humus- ja savikerroksen alla ruskeaa hiekkaa, kaakoisosassa jo n. 30 cm syvyydessä peruskalliota (k. 6).

Luetteloidut löydöt (KM 22925:8-25):

Saviastianpaloja 13 kpl. 64 g (hist.)

Palaneita savenpaloja ja savitiilien kpl. 1073 g

Lasiesineen kpl.

Piinpaloja 3 kpl, 9 g

Kuonanpaloja 148 g

Liitupiipun kappaleita 3 kpl

Palanutta luuta n. 6 g

Muualle tielinjalle tehdyt koepistot olivat löydöttömiä (yleiskartta s. 8).

YHTEENVETO

Kalannin Hallussa v. 1985 koordinoitu kokonaiskaivausala oli 95 m². Koekaivauksessa ei esihistoriallisten kalmistoalueiden todettu ulottuvan tutkimusalueena olleelle suunnitellulle tielinjalle. Myöskään rautakautisen asutuksen merkkejä ei havaittu. Löytömateriaali koostui lähinnä muutaman viimeisen vuosisadan aikana alueelle ker-tyneestä aineistosta. Alueen vapauttamiselle TVL:n tienrakennus-töitä varten ei siten todettu estettä. Kaivaustyön päätyttyä koekuopat peitettiin.

LUETTELO KARTOISTA

- s. 7 Ote peruskartasta 1131 10 KALANTI, pain. Hki 1968
 s. 8 Yleiskartta 1:2000
 s. 8 Yleiskartta A, 1:500 (Nohkola), jossa absol. vaaitusluvut
 s. 8 Yleiskartta B, 1:500 (Pietilä), jossa absol. vaaitusluvut
 sekä aiemmat tutkimusalueet merkitty

LUETTELO NEGATIIVEISTA

- 62529 (k. 1) Yleiskuva, osa kaivausaluetta A (Nohkola), paalutettuina koeojia suunnitellulla tielinjalla, rakennus tien pohjoispuolella Peltomäki (ent. kauppa), kuv. lounaasta.
 62530 (k. 4) Koeojaa kaivausalueella A olevassa metsäsaarekkeessa, kivikkoa, joka ei esihist. kuv. idästä.
 62531-532 (k. 3) Yleiskuva kaivausalueelle B, koeojia paalujen kohd. taustalla Pietilän rakennusryhmä, jossa aiemmin tutkittua polttokalmistoa, kuv. lounaasta
 62533 (k. 5) Koeojaa kaiv. -al. B, kivetty ojalinja, kaakosta
 62534 Työkuva, kaiv. -al. B puutarhassa, 513/386-, luoteesta
 62535 Kaivausalueen B peltoröykkiötä, koillisesta
 62536 (k. 2) Yleiskuvaa kaivausalueelle B, edessä oik. olevassa peltoröykkiössä koeruutu, taustalla mm. purettava ulkorak. kaakosta.
 62537 (k. 6) Koeojaa kaiv. -al. B puutarhassa, luoteesta
 62538 (k. 7) Koekaivajat ryhmäkuvassa

LUETTELO DIAPOSITIIVEISTA

- 9560 Yleiskuva, osa kaivausaluetta A (Nohkola), koeojien kohdat paalutettuina, rakennus tien N-puolella Peltomäki, joka Vihdastenmäen rautakautinen löytöpaikka^a, lounaasta
 9561 Yleiskuva kaivausalueelle B (Pietilä), koeojien kohta paalutettuna, taustalla Pietilän rakennuksia, joiden al. aiemmin tutkittua polttokalmistoa, lounaasta
 9562 Yleiskuvaa koekaivausalueelle B, kaakosta

KALANTI HALLU PIETILÄ-NOHKOLA

O+e peruskartasta
1:31 10 KALANTI, Hki. 69



- KOEKAIVAUSALUE A, KOORDIN. X=6746 62; Y=534 28; J=17-19,5 (NOHKOLA)
- KOEKAIVAUSALUE B, KOORDIN. X=6746 66; Y=533 82; J=13-16 (PIETILÄ)

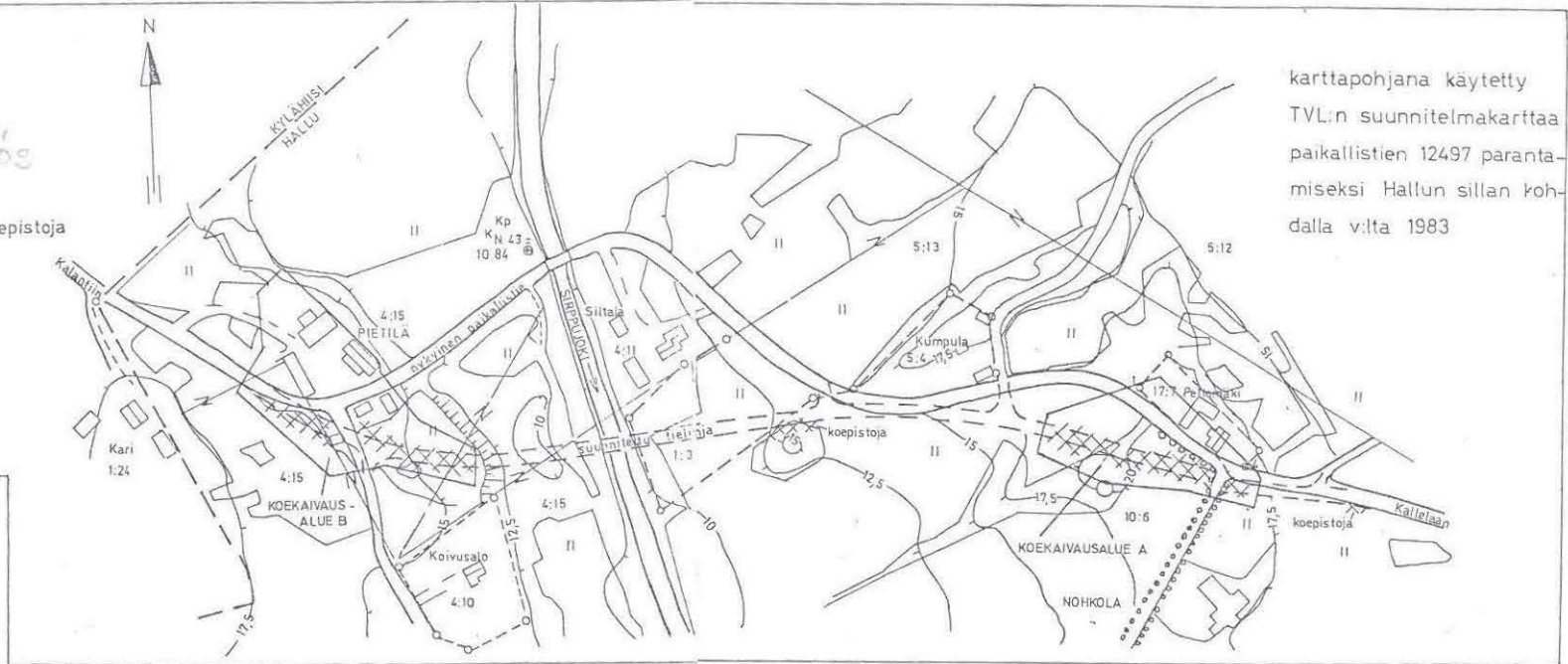
KALANTI HALLU PIETILÄ - NOHKOLA

K. Katiskoski 1985

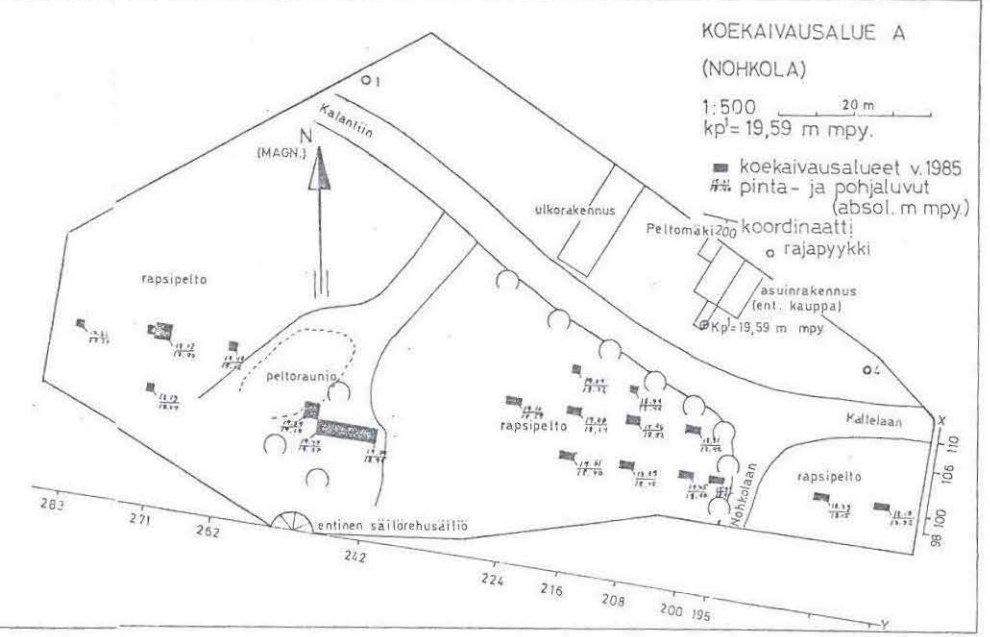
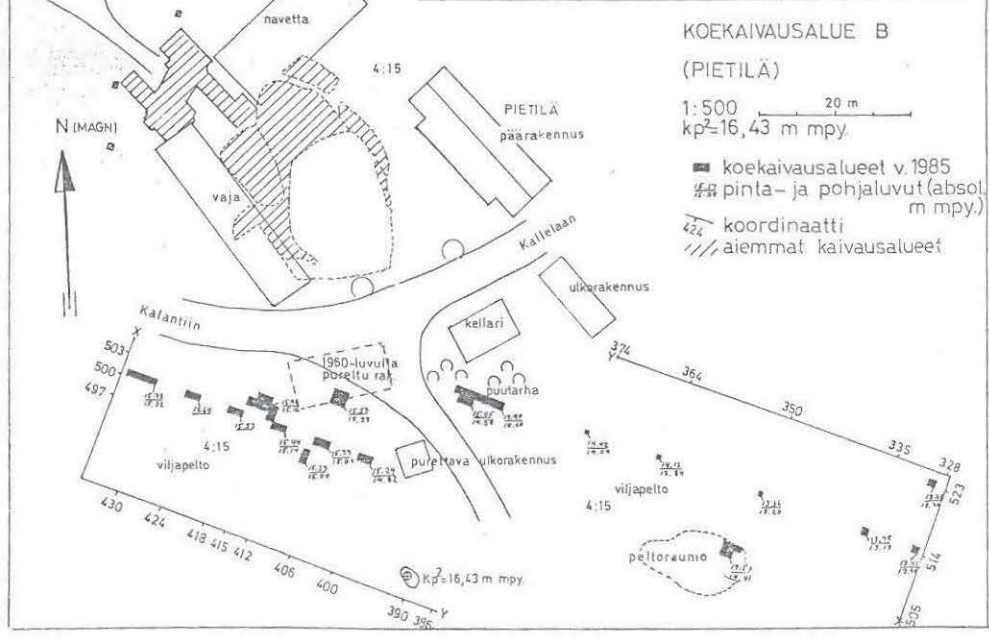
yleiskartta 1:2000 - *pienennös*

100 m

- ▣ koekaivausalue A ja B, sekä koepistoja
- - - rajapyykki ja -linja
- II pelto



karttapohjana käytetty
TVL:n suunnitelmakarttaa
paikallistien 12497 paranta-
miseksi Hallun sillan koh-
dalla v:ltä 1983



KALANTI HALLU PIETILÄ-NOHKOLA



62529

K.1 Yleistuva, osa koetilausalueesta A (Nohkola), paalutettuina koojia suunnitellulla tielinjalla, rakennus Hallunkallien parkallisten takana pelto-mäki (ent. kauppa), joka viidastettiin (inv. n:o 59), kuv. lounaasta metsäsaarekkeesta.



62536

K.2 Yleistuva, osa karvauvaluetta B (Pietilä) edessä oik. olevana pelto-työkröissä koeruitte, vas. purettava ulkorakennus (tielinjau alle jäävä) sekä Pietilän vesi, kuv. kaakosta.



62531-532

K.3 Yleistuva karvauvalueelle B (osa), paalujen kohdalla koojia, taustalla Kallelan parkallisten talon (N-puolel) Pietilän rakennusryhmä, josta turkittua (arinnuh) peltolehtimistöä, kuv. lounaasta.

KALANTI HALLU PIETILÄ-NOHKOLA

4

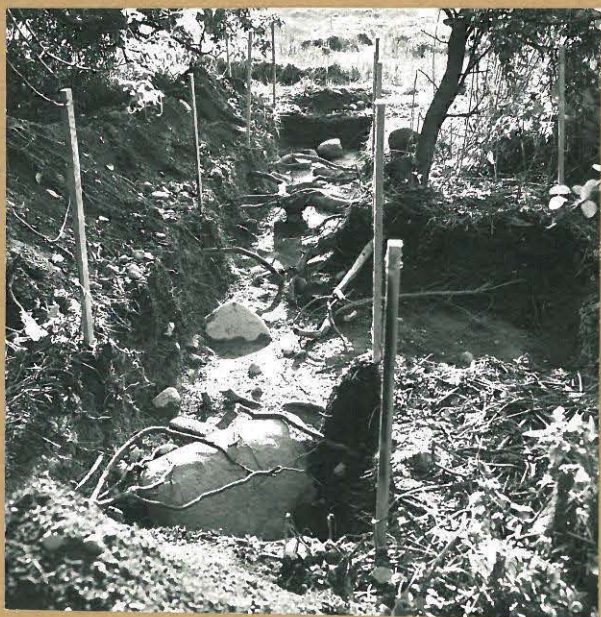


K.4 Kocojaa kaivauksella A olevana ⁶²⁵³⁰
metsäsaarekkeessa, kivihkoa joke
ei esihdist. nurmaksiämmis, kuv.
idästä (ruudut 98/242-)

5



K.5 Kocojaa kaivauksella B, vanha kivetty ⁶²⁵³³
ojalmyö näkyvästä ruudusta 508/412,
kuv. kaakosta



K.6 Kocojaa kau.-al. B puutarhassa ⁶²⁵³⁷
josta runsaasti hist.-ajon löydyksi,
kuv. länteen



K.7 Hallun kokonaisuutensa kaivauksen ⁶²⁵³⁸
loppuvaiheessa, vas. piirtäjä Pekka Halko,
kaivauksipul. Heikki Holmström, tutk.-av.
Maarit Eho sekä kaiv.-apul. Reijo Kor-
venpää sekä Aava Korvisto, kameran
tukana K. Katiskoski.