

Esik. foto 170/28.5.1985

M

KALANTI Hallu Pietilä

Polttokalmiston kaivaus  
Matti Bergström 1983-1984

KALANTI Hallu Pietilä

Arkistotietoja

Kunta: Kalanti

Kylä: Hallu

Tila: 4:15 Pietilä, omistaa Seppo Kangasniemi, Kylähiisi, 23600 KALANTI

Sijainti: Peruskartta 1:20 000 1131 10 KALANTI (1968)

x = 6746 70

y = 553 80

z = n. 16 m

Aikaisemmat tutkimukset:

Th. Schvindt 1896, kaivaus

A. Hackman 1897, kaivaus

H. Salonen (Salmo) 1928, tarkastus

M. Huurre 1964, inventointi (kohde 56)

Anne Vikkula 1982, koekaivaus

Paikalta saatuja löytöjä: KM 2524:1-10, 2906:1-8, 3143:1-2, 3336:1-210,

3440:1-217, 3605:1-2, 8913:1-15, 9502:396-398, 21629:1-10

22106:1-379, 22515:1-14

Kertomukseen liittyvät kartat:

Peruskarttaote 1:20 000 1131 10 KALANTI A4 s. 13

Yleiskartta 1:250 A4 s. 14

Yleiskartta (pinta- ja pohjavaaitukset) 1:100 A4 s. 15

Tasokartta 1:50, taso 1 A3 s. 16

Tasokartta 1:50, taso 2 A3 s. 17

Kertomukseen liittyvät negatiivit ff. 61870-61888, joista kuvat ovat sivuilla 8 - 12.

Kertomukseen liittyvät diapositiivit 9072-9085.

Kartoista, negatiiveista ja diapositiiveista on luettelot sivuilla 4 - 7.

Kalannin Hallun Pietilässä oli tarkoitus tutkia vuonna 1982 koekai-  
vauksissa todettua polttokalmistoa niin paljon, että alueelle suun-  
nitellut rakennustoimenpiteet voidaan suorittaa tulevaisuudessa.  
Työ suoritettiin pääasiassa kesän 1983 aikana, jolloin Kalannin kunta  
palkkasi työhön kaivajia. Tällöin tutkittiin noin 95 m<sup>2</sup> ja vuonna  
1984 pelkästään koekaivausryhmän voimin noin 6 m<sup>2</sup>. Apunani toimi  
tutkija Juha Laurén. Tutkimusaika vuonna 1983 oli 10 työpäivää ja  
1984 kolme työpäivää.

Alueen historiasta, topografiasta ym. ks. Anne Vikkulan kertomusta  
esihistorian toimiston topografisessa arkistossa.

#### Alueen tutkiminen

Alueelle laadittiin matemaattinen x/y koordinaatisto, missä x linjan  
suunta on 138<sup>0</sup>/360<sup>0</sup>. Kaivausalue keskitettiin sikalan ja vajan väliselle  
alueelle. Sikalan (navettarakennuksen) vieressä maaperä vaikutti täysin  
myllättyltä, samoin pihaan johtavan tien kohdalla oli selviä jälkiä  
mm. räjäytetyistä maakivistä. Myös löydöt, joita tältä alueelta saatiin  
olivat huonokuntoisia ja niitä oli vähän. Merkittävin löytö oli X-tyyppin  
miekka, joka aivan selvästi oli joutunut löytökohdalleen muualta  
tuodun maan mukana. Ehkä kyseessä on vuonna 1928 rakennetun navetan  
rakennustyön yhteydessä siirreltyä maata.

Sen sijaan pihatien eteläpuolinen alue vaikutti täysin ehjältä kalmistol-  
ta. Ohuehkon pintaturpeen alta paljastui melko runsas kiveys ja kivien  
lomassa oli paikoin lähes puhdasta tuhkaa sekä runsaasti palanutta  
luuta ja keramiikan siruja. Myös varsinaista löytömateriaalia paljastui  
heti turpeen alta. Kalmistokerroksen vahvuus oli keskimäärin 20-30 cm  
ja se oheni kaivausalueen reunoille mentäessä ja loppui kokonaan.

Ilmeisesti kalmiston reuna-alue oli tutkimuksemme kohteena, sillä  
suoritettujen koekaivausten perusteella kalmiston jatkumisesta länteen  
ei saatu viitteitä. Sen sijaan näytti selvältä, että kalmisto jatkuu  
vajan alle. Tilan omistajalta saatujen tietojen mukaan vajaan on  
valettu betonilattia suoraan maanpinnan päälle, joten mahdollinen  
kalmisto olisi ehjää. Toisaalta piha-alueella on kalmistoa tutkittu  
melko suuri ala, mistä osa rajoittuu mainittuun vajaan, tai paremminkin  
sen edeltäjään. Vanhojen kaivauskarttojen vertailu nykyiseen tilantee-  
seen ei kylläkään vastaa täysin selvästi kysymykseen, missä on tutkittu

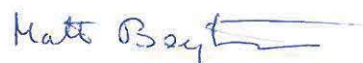
ja missä kulkee mahdollisesti kalmistoalueen raja.

Löytöaineisto tien eteläpuolisella alueella viittaa selvästi naisen hautaukseen ja vaikuttaa siltä kuin vainajan esineet olisi siroteltu varsin pienelle alueelle. Kiveyksessä ei voitu havaita minkäänlaista rakennetta.

#### Tutkimuksen tulos

Tutkimuksemme perusteella voidaan sikalan ja vajan välinen alue vapauttaa rakentamiselle. Koska kalmisto jatkuu vajan alle ja itse piha-alueella sen esiintyminen on epävarmaa, on syytä jättää muu osa piha- maata ja vajan alue rauhoitetuksi. Alueen yleiskarttaan on merkitty kaikki tutkitut alueet sekä alueet, joilla kalmistoa saattaa vielä esiintyä.

Helsinki 15.4.1985



Matti Bergström  
tutkija

## Karttaluettelo:

Peruskarttaote 1:20 000 1131 10 KALANTI (1968)	A4 s. 13
- kartasta ilmenee tutkimuskohteen sijainti	
Yleiskartta 1:250	A4 s. 14
- kartasta ilmenee kaivausalueen sijainti, edelliset kaivaus- alueet, vanhojen ja nykyisten rakennusten sijainti, sekä alueet, joilla saattaa esiintyä vielä kalmistoa.	
Yleiskartta (pinta- ja pohjavaaitukset) 1:100	A4 s. 15
- kartasta ilmenee kaivausalueen laajuus sekä pinta- ja poh- javaaitusluvut	
Tasokartta 1:50, taso 1	A3 s. 16
- kartasta ilmenee kalmistokiveyksen sijainti vaaituslukui- neen kaivaustasossa 1	
Tasokartta 1:50, taso 2	A3 s. 17
- kartasta ilmenee kalmistokiveyksen sijainti vaaituslukui- neen kaivaustasossa 2	

## Dia- ja negatiiviluettelo

dianro	neganro	aihe
9072	61870	Yleiskuva kaivauksen alkuvaiheista sikalan seinustan vieressä. Kuvattu lännestä Pietilän pihaan johtavalta tieltä. Taustalla sikalan nurkan kohdalla häämöttää Pietilän päärakennus. Piha-alueella on polttokalmistoa, mistä osa on kaivettu 1896-7. Sikalan pihanpuoleisen nurkan kohdalta tehtiin löytöjä 1927 sikalaa rakennettaessa. Mustavalkokuva 1.
9073	61871	Pinta- ja roskamaata poistettaessa löydetty X-tyypin miekka. Maanlaadusta päätellen on miekka joutunut paikalleen myöhäisinä aikoina, ehkä navetan rakennustöiden aikana 1927. Myöskin kerrotaan, että paikallisen kievarin seinällä olisi pitkään roikkunut samanlainen miekka ja että se sittemmin olisi joutunut hukkaan. Kuvattu idästä. Mustavalkokuva 2.
9074	61872	Kuten edellä, mutta kuvattu koillisesta. Mustavalkokuva 3.
9075	61873	Kaivauksen alkuvaiheita sikalan vieressä. Maa ja siinä olevat kivet vaikuttavat paikalleen myöhemmin tuoduilta. Kivien välissä oleva maa on savensekaista ja siinä on paljon roskamaata ja nuoria metallinpalasia. Kuvattu luoteesta. Mustavalkokuva 4.
-	61874	Yleiskuva lännestä. Kaivausaluetta on alettu laajentaa myös vajarakennuksen päätyosan alueelle. Mustavalkokuva 5.
9076	61875	Kiveystä sikalan vieressä (1. kaivauskerros). Kiveys vaikuttaa muutamaa suurempaa maakiveä lukuunottamatta myöhemmin paikalleen tuodulta. Kuvattu kaakosta. Mustavalkokuva 6.
9077	61876	Kuten edellinen kuva, mutta kuvattu luoteesta. Mustavalkokuva 7.

- 61877 Kuten edellinen kuva, mutta kiviä on poistettu jonkin verran ja kaivamista on jatkettu jonkin verran syvemmälle (2. kaivauskerros). Mutavalkokuva 8.
- 9078 61878 Kuten edellinen kuva, mutta kuvattu kaakosta. Mustavalkokuva 9.
- 9079 61879 Kivikovaa pihatien pintaa murennetaan rautakangella ja lapioin. Kaivausaluetta on laajennettu etelään vajarakennuksen alueelle. Kuvattu pohjoisesta. Mustavalkokuva 10.
- 9080 61880 Kuvassa etualalla isoja pihatien alla olleita kiviä, joita on joskus upotettu syvemmälle tien pintaa tasattaessa. Osa vajarakennuksen alueen kiveyksestä on jo avattu ja sitä Juha Laurén piirtää kartalle. Kuvattu pohjoisesta. Mustavalkokuva 11.
- 61881 Kuten edellinen kuva, mutta kuvattu lounaasta. Mustavalkokuva 12.
- 61882 Kaivausalue pihatien kohdalla. Kuvan keskellä näkyy selvä raja: tummempi maa on koskematonta polttokalmistomaata, vaaleampi maa on sotkeentunut tien tasauksessa ja kivien siirrosta. Kuvattu pohjoisesta. Mustavalkokuva 13.
- 9081 61883 Toisen kivikerroksen kaivausta vajarakennuksen alueella. Kuvattu pohjoisesta. Mustavalkokuva 14.
- 9082 61884 Toisen kivikerroksen kaivausta vajan seinän vieressä. Kuvattu pohjoisesta ja lähempää kuin edellinen kuva. Mustavalkokuva 15.
- 61885 Toisen kivikerroksen kaivausta vajan seinän vieressä. Betonikivijalka on tehty kymmenkunta vuotta sitten suoraan maanpinnalle vain turpeet poistaen. Ilmeisesti siis kalmistoa ei ole tuhotu vajan alla. Näyttää siltä, että ehjää kalmistoa olisi koko vajan betonilattian alla. Kuvattu pohjoisesta. Mustavalkokuva 16.
- 9083 61886 Kuten edellinen kuva, mutta kuvattu lähempää ja korkeammalta. Mustavalkokuva 17.

- 9084 61887 Kaivausalueen eteläreuna. Profiilissa näkyy ylinnä vaalea savikerros, sitten tummempi ruokamultakerros ja vasta kivien kohdalta alkaa melko ohut polttokalmistokerros. Etualalla oleva kalmiston osa on kaivettu melkein pohjatasoon. Kuvattu koillisesta. Mustavalkokuva 18.
- 9085 61888 Joukko iloisia kaivajia viimesenä työpäivänä. Etualalla peitetty kaivausalue. Kuvassa vasemmalta tutkija Juha Laurén, Riku Junnila, Hannu Niemi, Ossi Hirvasoja, Jarno 'Konu' Nieminen, Timo Routi ja Hannu Vuokko. Taustalla on Pietilän isännän Valmet, mitä käytettiin apuna kaivausalueen peittämisessä. Mustavalkokuva 19.

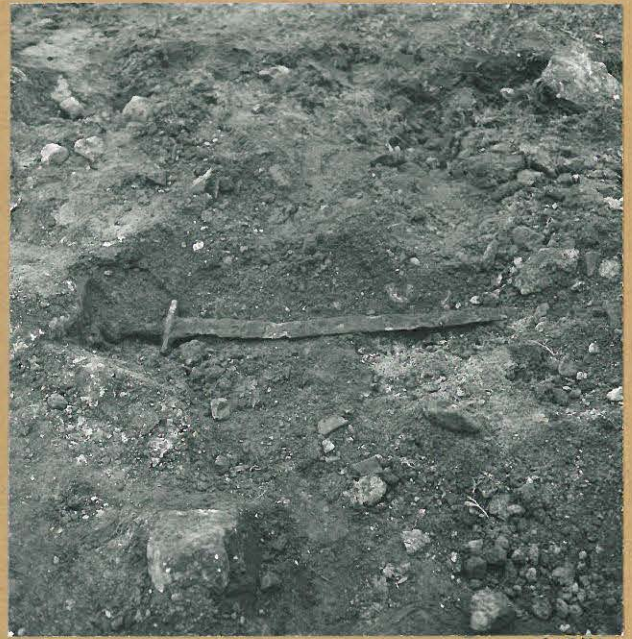


KALANTI Hallu Pietilä  
Matti Bergström 1983



61870

Kuva 1. Yleiskuva kaivauksen alkuvaiheista sikalan seinustan vieressä. Kuvattu lännestä Pietilän pihaan johtavalta tieltä. Taustalla sikalan nurkan kohdalla hämöttää Pietilän päärakennus.



61871

Kuva 2. Pinta- ja roskamaata poistettaessa löydetty X-tyypin miekka. Maanlaadusta päätellen on miekka joutunut paikalleen myöhäisinä aikoina, ehkä navetan rakennustöiden aikana 1927. Kuvattu idästä.



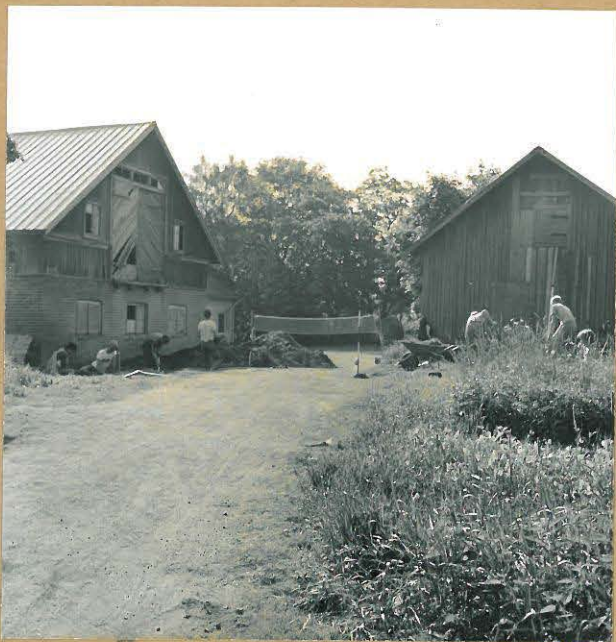
61872

Kuva 3. Kuten kuva 2, mutta kuvattu koillisesta.



61873

Kuva 4. Kaivauksen alkuvaiheita sikalan vieressä. Maa ja siinä olevat kivet vaikuttavat paikalleen myöhemmin tuoduilta. Kuvattu luoteesta.



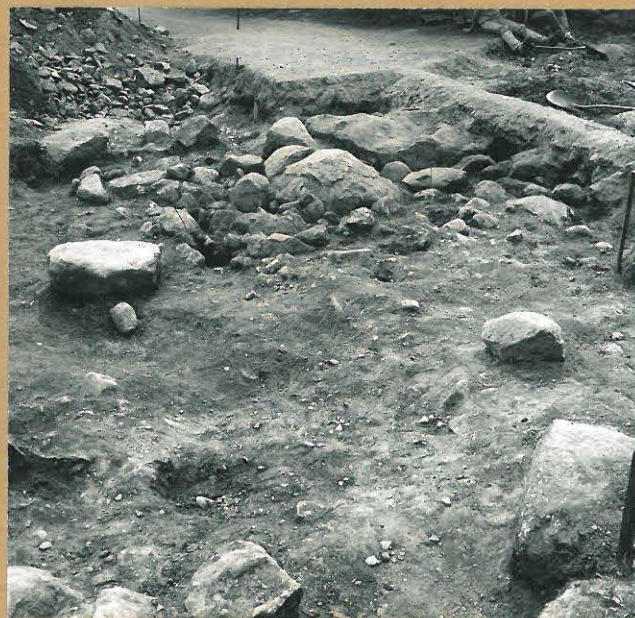
Kuva 5. Yleiskuva lännestä. Kai-  
vausaluetta on alettu laajentaa  
myös vajarakennuksen päätyosan  
alueelle.



Kuva 6. Kiveystä sikalan vieres-  
sä. Kiveys vaikuttaa muutamaa  
suurempaa maakiveä lukuun ottamat-  
ta myöhemmin paikalleen tuodulta.  
Kuvattu kaakosta.



Kuva 7. Kuten kuva 6, mutta ku-  
vattu luoteesta.



Kuva 8. Kuten kuva 7, mutta ki-  
viä on poistettu jonkin verran  
ja kaivamista on jatkettu jonkin  
verran syvemmälle.



Kuva 9. Kuten kuva 8, mutta kuvattu kaakosta. <sup>61878</sup>



Kuva 10. Kivikovaa tien pintaa murennetaan rautakangella ja lapioin. Kaivausaluetta on laajennettu etelään vajarakennuksen alueelle. Kuvattu pohjoisesta. <sup>61879</sup>



Kuva 11. Kuvassa etualalla isoja pihatien alla olleita kiviä, joita on joskus upotettu syvemmälle tien pintaa tasattaessa. Osa vajarakennuksen alueen kiveyksestä on jo avattu ja sitä Juha Laurén piirtää kartalle. Kuvattu pohjoisesta. <sup>61880</sup>



Kuva 12. Kuten kuva 11, mutta kuvattu lounaasta. <sup>61881</sup>



61882

Kuva 13. Kaivausalue pihatien kohdalla. Kuvan keskellä näkyy selvä raja: tummempi maa on koskematon polttokaalmistomaata, vaaleampi maa on sotkeentunutta tien tasauksessa ja kivien siirrosta. Kuvattu pohjoisesta.



61883

Kuva 14. Toisen kivikerroksen kaivausta vajarakennuksen alueella. Kuvattu pohjoisesta.



61884

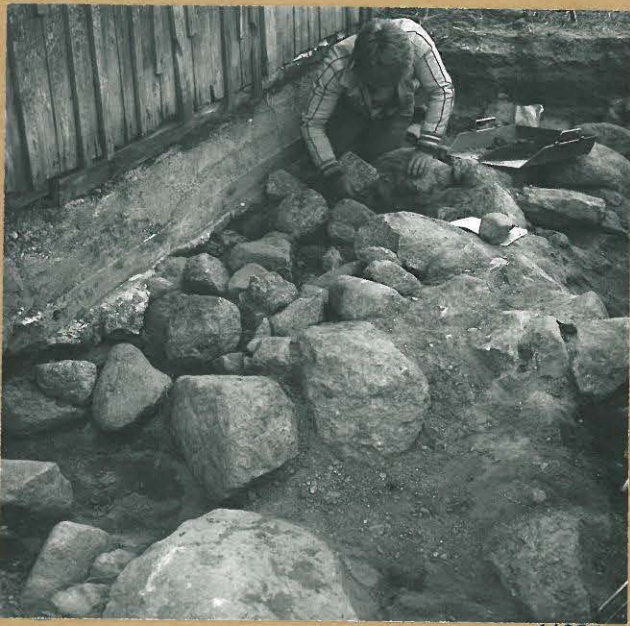
Kuva 15. Toisen kivikerroksen kaivausta vajajan seinän vieressä. Kuvattu pohjoisesta.



61885

Kuva 16. Toisen kivikerroksen kaivausta vajajan seinän vieressä. Betonikivijalka on tehty kymmenkunta vuotta sitten suoraan maanpinnalle. Näyttää siltä, että koskematon kalmistoa on runsaastikin vajajan betonilattian alla. Kuvattu pohjoisesta.

KALANTI Hallu Pietilä  
Matti Bergström 1983



Kuva 17. Kuten kuva 16, mutta kuvattu lähempää ja korkeammalta.



Kuva 18. Kaivausalueen eteläreuna. Profiilissa näkyy ylinnä vaalea savikerros, sitten tummempi ruokamultakerros ja vasta kivien kohdalla alkaa melko ohut polttokalmistokerros. Etualalla oleva kalmiston osa on kaivettu melkein pohjatasoon. Kuvattu koillisesta.



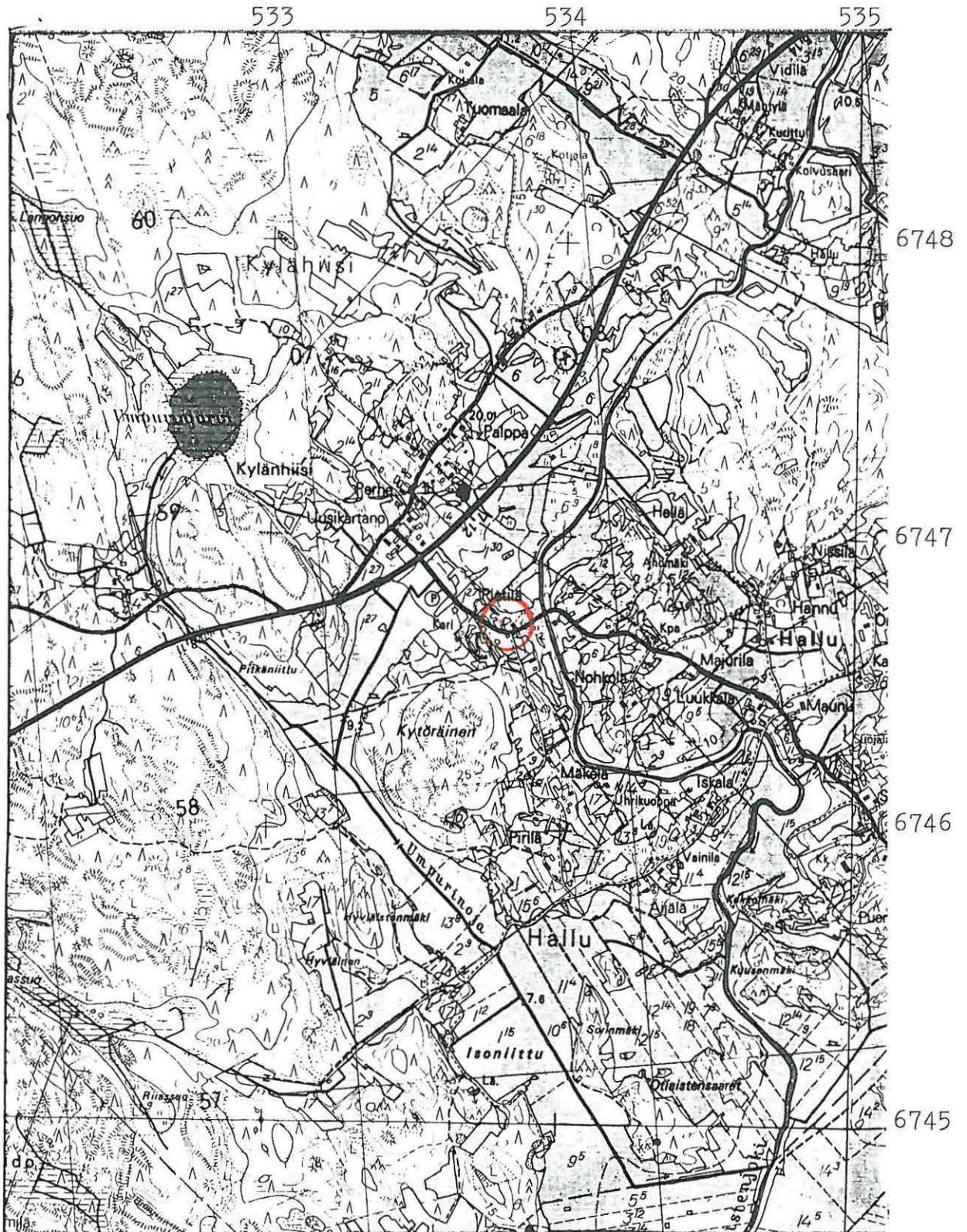
Kuva 19. Joukko iloisia kaivajia viimeisenä työpäivänä. Etualalla peitetty kaivausalue. Kuvassa vasemmalla tutkija Juha Laurén, Riku Junnila, Hannu Niemi, Ossi Hirvasoja, Jarno 'Konu' Nieminen, Timo Routi ja Hannu Vuokko. Taustalla on Pietilän isännän Valmet.

KALANTI Hallu Pietilä

Matti Bergström 1983

Ote peruskartasta 1:20000 1131 10 KALANTI (1968)

-punaisella merkitty tutkimuspaikka



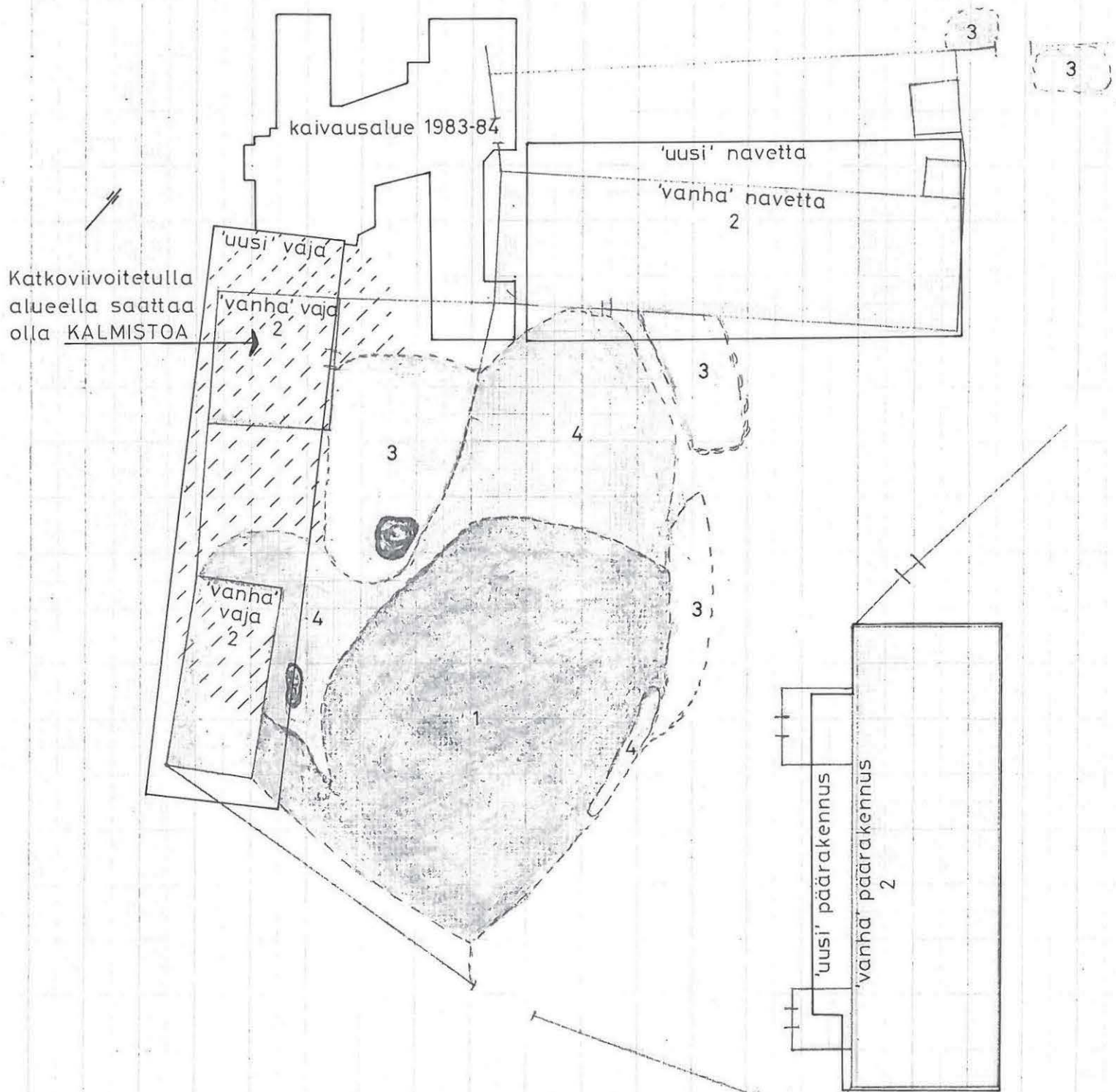
# KALANTI Hallu Pietilä

MATTI BERGSTRÖM 1983-84

YLEISKARTTA 1:250

karttapohja B.Cederhvarf 1897

mittaukset ja sovitus pohjalle m.b. ja j.l.



- 1 *Uppstapet till odling för en undersökning på Pietilä ägorna alla företagets.*
- 2 *Åbyggnader.*
- 3 *af Maj. N. Haelemann undersökt omsädd år 1897*
- 4 *af G. H. Schwindt      de      de      år 1896.*

# KALANTI Hallu Pietilä

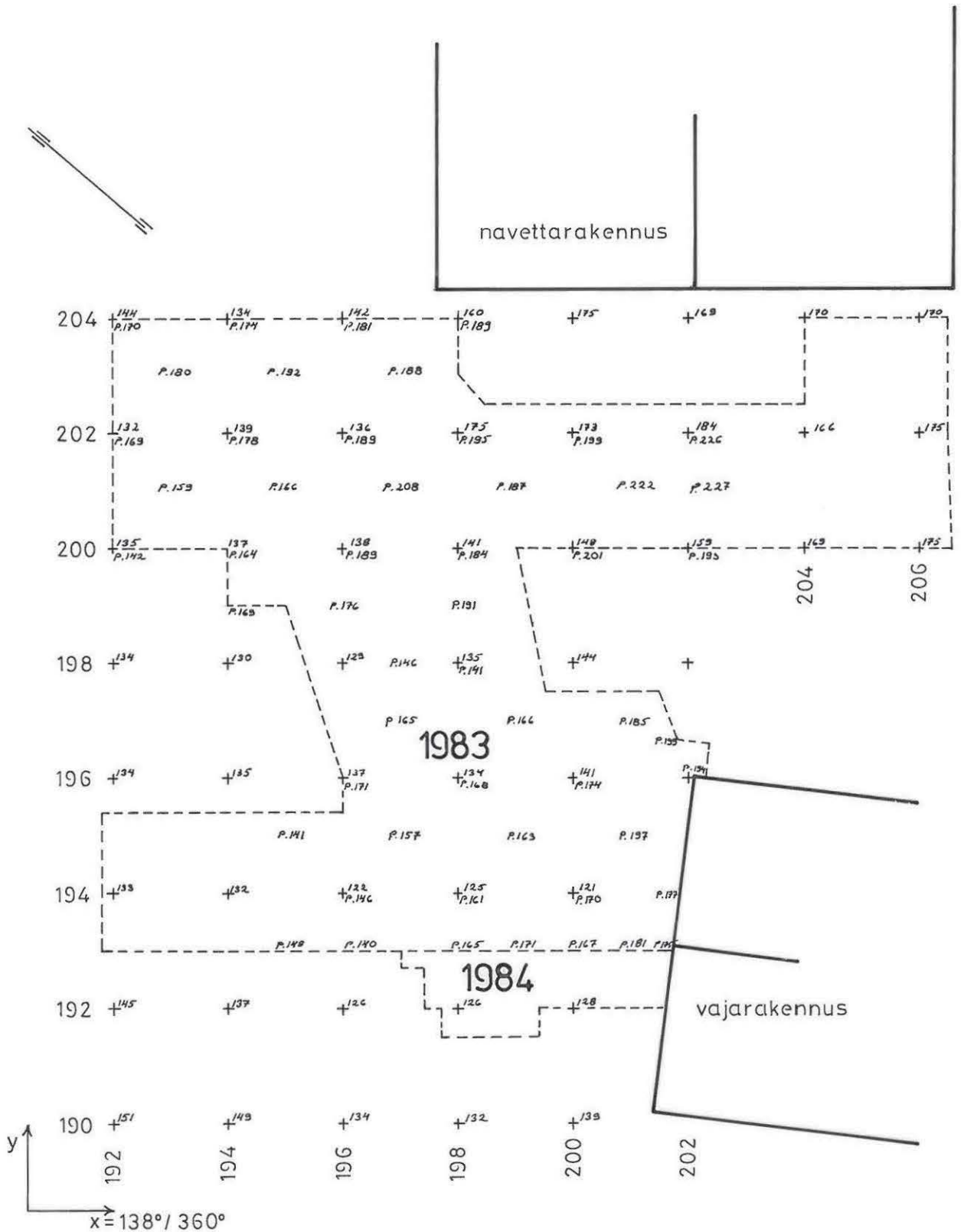
MATTI BERGSTRÖM 1983-1984

YLEISKARTTA 1:100

-pinta- ja pohjavaaitukset

kp.pl. 159

piirt. J.Laurén





# KALANTI Hallu Pietilä

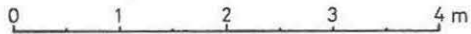
MATTI BERGSTRÖM 1983-1984

TASOKARTTA 1:50

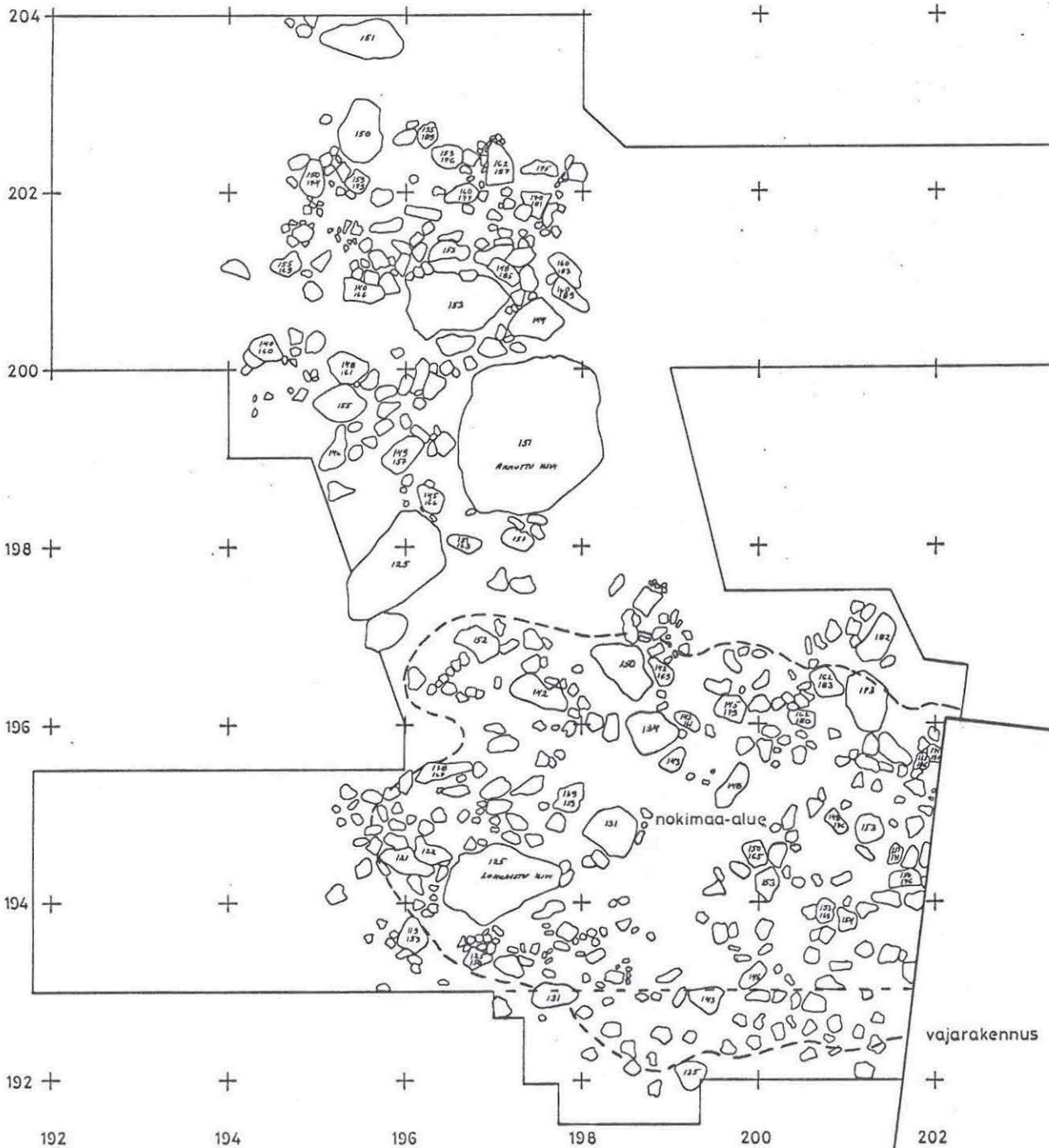
TASO 1

kp.pl. 159

piirt. J. Laurén



navettarakennus



KALANTI Hallu Pietilä

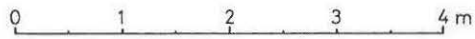
MATTI BERGSTRÖM 1983-1984

TASOKARTTA 1:50

TASO 2

kp.pl. 159

piirt. J. Laurén



navettarakennus

