

M

Kangasala, Sarsa: asuinpaikkojen Tiilitehdas II ja Pohtio II kaivaus heinäkuussa 1965. Kaivauksen löydöt: Tiilitehdas II, KM 16854: 1-244, Pohtio II, KM 16878: 1-574. Liitteenä 5 karttaa sekä valokuvat L. 31371-31382.

Kaivauspaikat sijaitsevat Kangasalan pitäjässä, Huutijärven kylässä Wääksyn kartanon maalla, n. 1 km kartanosta etelään olevan Pohtionlammen etelä- ja kaakkoispuolella. Asuinpaikka Tiilitehdas II on n. 150 m lammesta itäkaakkoon, Pohtio II n. 70 m lammesta etelään. - Pohtionlampi sijaitsee n. 1,8 km levyisellä kannaksella, joka erottaa toisistaan Vesijärven luoteessa ja Längelmäveden kaakossa. Kannaksen poikki suunnassa NW - SE kulkee kapea Wääksynjoki, joka yhdistää nykyisin toisiinsa em. järvet ja joka Pohtionlammen kanssa on kuulunut järviä aikanaan yhdistäneeseen leveään uomaan. Pohtionlammen länsi-, etelä- ja kaakkoispuolinen maasto koostuu n. 30 - 70 m:n päässä lammesta rantatörmänä n. 89 m korkeudelle nykyisestä merenpinnasta. Lammen pohjois- ja itäpuolinen maasto on laakeaa vanhan uoman pohjaa.

Pohtionlammen itäpuolella olevan kartanon vanhan tiilitehtaan paikalla sekä lammen länsipuolella suoritti Sakari Pälsi 1920-luvulla tutkimuksia. Uusi kaivaus lammen ympäristössä tuli ajankohtaiseksi kun alueella suoritetuissa pellonraivaustöissä lammen eteläpuoleltakin tavattiin kivikautisen asutuksen merkkejä. - Raivauspaikalle osui kesäkuussa 1965 sattumalta Maist. Anna-Liisa Hirviluoto, joka virkamatkallaan Kangasalla poikkesi katsomaan Pälsin vanhoja kaivauspaikkoja Pohtionlammen länsipuolella. Havaitessaan raivaustraktoreiden parhaillaan tasoittavan kivikautista asuinpaikkaa jäljettämiin lammen eteläpuolella, hän ryhtyi toimenpiteisiin paikan tutkimiseksi ennen lopullista raivausta. Kartanon isännöitsijä Hallamaa suostuikin raivaustöiden väliaikaiseen keskeyttämiseen siksi aikaa, kun vielä osittain ehjää aluetta olisi ehditty tutkia mahdollisuuksien mukaan.

Kaivausta aloitettaessa saatettiin todeta, että runsaasti puolet

lammen etelä- ja kaakkoispuolisesta maastosta oli jo raivattu täydellisesti peltomaaksi. Humuskerros ja sen alla oleva hiekkamaata oli sekoitettu ja levitetty tasaisesti alueelle. Vanhan tiilitehtaan paikka ei ollut enää varmasti määrättävissä; maassa oli erikoisen runsaasti tiilenpalasia alueella, joka on n. 220 m lammesta itään ja ulottuu lähelle Wääksynjoen törmää idässä. Ilmeisesti Pälisin kaivauspaikka Tiilitehdas (I) on sijainnut n. 60 m Tiilitehdas II:sta itään.

Kesän 1965 tutkimuksen käsittivät kaksi aluetta, Tiilitehdas II ja Pohtio II, jotka olivat lähes ainoat suhteellisen ehjät kohdat vanhasta rantatörmästä. Paikalla suoritettavia jatkotutkimuksia varten rauhoitettiin ja aidattiin kaksi aluetta, jotka sijaitsevat n. 20 m Tiilitehdas II:sta itään (Tiilitehdas III) ja n. 80 m Pohtio II:sta länteen (Pohtio III). Kts liitekartta 1.

Alue, jonka raivaustyö keskeytettiin tutkimuksia varten oli jo osittain raivattu. Puiden kantoja oli kiskottu ylös ja syntyneet kuopat olivat täyttyneet - tai täytetty -turve- ja humuskerroksella, oksilla ja risuilla. Pintamaata oli paikoin kuorittu ja koottu kasoihin paikoin taas käännetty. Maata käännettäessä oli mukaan tullut pintamaan alla olevaa kulttuurikerrosta paikoin hyvin runsastikin. Keskimäärin oli maata rikottu ja liikuteltu n. 10 - 30 cm:n syvyydelle pinnasta; poikkeuksina poisvedettyjen kantojen kuopat, jotka saattoivat olla jopa metrinkin syvyisiä laajoja syvennyksiä. Kulttuurikerroksesta oli säilynyt keskimäärin noin puolet, 10-15 cm, mutta muutamain paikoin oli koko kerros jo raivattu pois.

Asuinpaikka Tiilitehdas II: Kaivausalueen pohjoisosaan aivan osittain raivatun ja täydellisesti tasoitetun alueen rajalle oli koottu kasa turpeita ja ympäristöstä kuorittua pintamaata. Turve ja humuskerroksen vahvuus on ollut n. 7-10 cm. Välittömästi sen alla oleva kulttuurikerros oli vain heikosti punertavaa, eikä varsinaisesti kulttuurimaasta voinut paikoin havaita jälkeäkään. Kulttuurimaan

vahvuus on kokonaisuudessaan ollut n. 10-25 cm. Kulttuurimaan alapuolella alkoi teräksenharmaa puhdas löydötön hiekka.

Alueelta saatiin esiin kolme kiveystä. Mikään niistä ei sisältänyt nokea, hiiltä tai tulenpidon jälkiä, eivätkä ne ilmeisestikään ole liesikiveyksiä. Ruudussa F 3 olleeseen latomukseen kuului iskentäydin (KM 16854:138). Alueella oli kolmessa kohdassa erotettavissa vahvempaa kulttuurimaata. Näiltä kohdilta tehtiin myös runsaimmat löydöt. -Kaivausalueen itäisissä ruuduissa oli kulttuurimaa jonkin verran vahvempaa kuin yleensä alueella ja ilmeisesti asuinpaikka on ^{JAIKUNOT} jonkin matkaa ainakin itään, mahdollisesti myös pohjoiseen ja länteen. Kaivausalueen ulkopuolelle tehty koekuoppa N 10, ei sisältänyt enää kulttuurimaata.

Löydöt: Maan pinnan rikkomisen ja kääntämisen vuoksi oli melkoisesti kulttuurimaassa olleita löytöjä noussut pinnalle; suuri osa tuli kuitenkin varsinaisesta kulttuurimaasta.

Paikan vallitseva kivimateriaali on kvartsi (n. 1053 iskosta, 128 esinettä). Kivilaji-iskoksia saatiin 57 kpl. Lisäksi saatiin kaksi palaa hiotusta kiviesineestä, molemmat vihreää tiivistä kiveä.

Keramiikkaa saatiin talteen 877 palaa. Aineistosta on selvästi erotettavissa kolme ryhmää, jotka edustavat eriaikaisia keraamisia tyyli vaihteita. Ensimmäiseen ryhmään kuuluvat palat ovat melko karkeaa hiekansekaista savea, väriltään keltaisenharmaita tai -punertavia, ja yleensä paksuseinäisistä astioista. Tärkeimmät koristeaiheet ovat kampa leimat ja suurehkot kuopat, jotka on joko painettu leimojen päälle tai omalle sileälle vyöhykkeelle. Lähimmät vastineet ovat varhaiskampakeraamisen tyyli vaiheen 2, Äyräpään tyyli I:2, aineistossa. -Toisen ryhmän muodostavat palat, joiden savi on edellistä hienojakoisempaa, keltaista, pinnalta siloitettua ja hiukan paremmin poltettua. Koristeena pitkiä kapeita kevyesti tehtyjä kampa leimoja, eri suuruisia kuoppia, viivoja. Kysymyksessä ovat lähinnä tyyli vaiheet II:2, sekä myöhäinen kampakeraamiikka, tyyli III osittain.

Kolmas ryhmä käsittää joukon paloja, joiden määrittely on melko vaikeaa, mutta jotka eroavat kuitenkin selvästi edellisistä ryhmistä. Savi on pääasiassa hyvin hienoa, punertavaa, joskus on joukossa karkeaa kivimurskaa. Astiat on poltettu melko hyvin. Sisäpinta on joskus harmaa ja kevyesti naarmutettu. Suuri osa paloista on koristamattomia, osa pinnalta aivan kevyesti naarmutettuja ja muutamissa on hyvin hentoja kampaleimoja ja pieniä kuoppia. Yhdessä palassa on varmuudella erotettavissa tekstiilipainanteita (16854:230). Luultavasti kuuluu ainakin osa ryhmän keramiikkaa kampakeramiikan loppuvaiheisiin, osa taas sitä nuorempiin asteisiin kuten esim. tekstiilikeraaminen pala varmasti. -Valtaosa aineistosta kuuluu kampakeramiikan tyyllivaiheisiin I:2, II:2 ja III. Kolmas ryhmä käsittää vain pienen osan materiaalista.

Asuinpaikka Pohtio II: Kuten edellisellä asuinpaikalla oli täälläkin maan pintaa ja sen alla olevaa kulttuurikerrosta rikottu n. 15 - 20 cm:n syvyydeltä. Ehjää kulttuurikerrosta oli jäljellä keskimäärin 10-15 cm. Kulttuurinsa oli väriltään hyvin voimakkaan punaruskeaa; sen mukaisesti oli myös löytöjen määrä huomattavasti suurempi kuin alueella Tiilitehdas II. Kulttuurimaan ja löydöttömän teräksenharmaan hiekan välinen raja ei ollut aina selvästi erotettavissa. Niinpä löytöjä tuli vähän vielä varsinaisen kulttuurimaan alapuolelta. Samoin maan pinnalle oli raivaustöissä noussut löytöjä, sekä iskoksia, että melko runsaasti keramiikkaa.

Alueelta tuli esiin neljä liesikiveystä. Niistä kolme oli säilynyt ehjinä lähes täysin, neljäs (ruudussa B 1) taas oli melko pahoin rikkoutunut. Liesien rakenteesta ei voi sanoa muuta varmaa kuin että luoteinen sivu on ollut ilmeisestikin suora; mahdollisesti myös muut sivut. Muut kolme liettä olivat kaikki pyöreitä kuoppaliesiä. Erikoisen kaunis ja säännöllisen pyöreä oli Ruudussa B 5 ollut liesi. Kaikissa liesissä oli runsaasti nokea ja hiiltä, mutta suhteelli-

sen vähän kiviä.- Lisäksi tuli alueelta esiin neljä kohtaa, joissa kulttuurimaa oli erityisen vahvaa. Ruudussa A 5 ollut laikku oli kooltaan pieni, mutta melkein koko ruutu oli täynnä pieniä kiviä ja runsaasti löytöjä. Ruudun A 7 kulttuurimaakuoppa sisälsi runsaasti luuta. Kts. karttaliite 4.

Asuinpaikan laajuuden mahdolliseksi toteamiseksi tehtiin lähiympäristöön joukko koekuoppia. Kuopissa E 8,1 ja 2 oli kulttuurimaata vielä hiukan erotettavissa, kuopissa D 10,3 ja 4 ei enää lainkaan. Kuopissa 1,2 ja 3 tuli n. 20 -30 cm:n syvyydellä vastaan tiivis savimaa; kuopissa E 8, D 10, ja 4 taas n. 25 -30 cm:n syvyydellä oli puhdas löydötön teräksenharmaa hiekka. Kaikista kuopista saatiin jonkin verran löytöjä.

Pohtionlammen länsipuolella kulkevan tien yläpuolelle, n. 120 m lammesta länteen tehtiin kaksi koekuoppaa, jotka kuitenkin olivat löydöttömiä. Alue raivataan lähitulevaisuudessa pelloksi. Paikka on suunnilleen suoraan lounaaseen Pälsin tutkimasta Pohtion asuinpaikasta, mutta sitä melkoisesti korkeammalla. Ilmeisesti asutus ei ole ulottunut näin kauas silloisesta vesirajasta.

Löydöt: Valtaosa alueen kivimateriaalista on kvartsia (n. 1470 iskosta) Kivilaji-iskoksia saatiin vain 28 ja piitä 15 pientä palaa. Neljää piipalaa on käytetty esineinä käyttöjäljistä päätellen. Piipaloista on yksi keltaisenharmaata, kaksi harmaanviolettia ja muut punertavanharmaata piitä.-Kivilaji-iskokset ovat tiivistä vihreää tai harmaata kiveä, liusketta. Kiviesineitä ja katkelmia saatiin yhdeksän: 16878:1, poikkiteräisen taltan terän katkelma, vihreää liusketta, hiottu ja kiilloitettu, löytyi aivan pinnasta, 5 cm:n syvyydeltä. 16878:2, pieni nuolen (tikarin?) kärki, vihreää liusketta, hiottu ja kiilloitettu. Keskihuoto jatkuu terän kärjestä kannan päähän asti. Kärjessä teroittamisen jälkiä, löytyi 33 cm:n syvyydeltä. 16878:3, ilm. keihäänkärjen katkelma, harmaata liusketta, ei hiottu, ei keskiharjaa, poikkileikkaus suiponsoikea.- 16878:4, keihäänkärki, harmaata liusketta, ei hiottu, löytyi kolmena

palana n.25 cm:n syvyydeltä. Terä on lehtimäinen, levein kohta keskellä, poikkileikkaus rombimainen.

16878:6, katkelma poikkiteräisestä taltasta (kirveestä?); terässä karkean retusoinnin jälkiä. Kivilaji ^{on} harmaanruskeaa, vaaleatäpläistä, oliviinidiabaasia muistuttavaa.

16878:6, pieni hammaslaitainen liuskeriipus, harmaanvihreää liusketta, hiukan hiottu. Muoto soikea, toinen pää nupillinen. Esinettä on saatettu käyttää kampaleimojen painamiseen.

16878:7, lattea, taltta, harmaanvihreää liusketta. Esine kapenee jonkin verran kantaa kohti; terä on niin paksu ja käsittelemätön, että kysymyksessä tuskin on varsinainen taltta, pikemminkin jonkinlainen lasta. Esine on osittain hiottu. Löytyi 25 cm:n syvyydeltä.

16878:8, katkelma hiotun nuolenkärjen terästä, vihreänharmaata liusketta. Katkelman poikkileikkaus suiponsoikea.

16878:9 katkelma hiotusta kiviesineestä, luultavasti osa terästä. Kivilaji muistuttaa esineen 16878:5 kivilajia, mahdollisesti on myös oliviinidiabaasia.

Asuinpaikan keramiikka edustaa useita eri tyyli vaihteita. Kampakeramiikan tyyliasteista ovat varmuudella todettavissa ainakin I:2, II:1, II:2, ja ilmeisesti myös III:1 ja III:2. Yksi pala (16878:390) saattaa olla jo tyyli vaihetta I:1. -Lisäksi saatiin jonkin verran tekstiilikeraamiikkaa ja asbestisekoitteista keramiikkaa. Osa keramiikasta ei ole lähemmin määriteltävissä, mutta se kuulune osittain kampakeramiikan loppuvaiheisiin ja osittain kai tekstiilikeraamiikkaan.

Kampakeramiikan tyyli vaihteista on runsaimmin edustettuna I:2. - Tekstiilikeraamisten astioiden savi on punertavaa, joukossa joskus karkeaa kivimurskaa tai talkkia. Kangaspainanteet ovat astian ulkopinnalla; sisäpinta on harmaa ja kevyesti naarmutettu. Reunapalat ovat suorareunaisista astioista, joiden seinämät ovat olleet melko paksut. Parissa palassa on kangaspainanteiden päälle vedetty

koristeeksi viivoja. - Asbestikeramiikka on väriltään vaaleaa, harmaanpunertavaa, joukossa runsaasti asbestia. Reunapaloja on säilynyt melko runsaasti. Astian reuna kaartuu ulos ja kaulan ja kuvun liittymäkohta on selvästi merkitty. Astioiden profiili on samaa tyyppiä kuin eräissä Säräisniemi II ja Tomitsan astioissa (SMYA 52, s. 79, fig. 1: p ja s. 87, fig 8: o). Astiat ovat ohutseinäisiä ja sisäpinnalta usein mustia. Koristelu rajoittuu kaulan ja kuvun liittymäkohtaan: kahden vaakasuoran pikkuokuopista tehdyn rivin väliin on sijoitettu vyöhyke kevyesti painettuja kampaleimoja. Paikoin on pinnassa näkyvissä kangaspainanteita.

Ilmeistä on, että Sarsan asuinpaikka alue on käsittänyt koko Pohtionlammen kaakkois- ja eteläpuolisen maaston. Asutus näyttää pysytelleen melko tarkasti rannan tuntumassa, sillä vanhan törmän reuna noudattaa suurinpiirtein 89 m korkeuskäyrää, eikä asutus ainakaan tutkituilla paikoilla ollut kovin paljon sen ylä- tai alapuolella: Tiilitehdas II:n alin ruutu oli 87,50 ja ylin 89,14, Pohtio II:n alin 88,66 ja ylin 89,42.

Kummankin asuinpaikan löytöaineisto on pääpiirteissään samanlainen. Pohtio II:ssa ovat löydöt huomattavasti runsaammat kuin Tiilitehdas II:ssa, ~~ainakin~~ Pohtio II näyttää olleen asuttu melkein yhtäjaksoisesti ainakin kivikaudella, ehkä pronssikauden loppupuolelle saakka. Tiilitehdas II:ssa asutuksen jäljet ovat heikot eikä jatkuvuus ole yhtä selvää. Mahdollisesti paikka on ollut jonkinlaista asuinpaikan reuna- aluetta, kun taas Pohtio II on ollut asutuksen ilmeistä "ydinaluetta". -Kulttuurimaan väristä päätellen on luultavaa, että Pohtio III on yhtä rikas kuin Pohtio II. Sensijaan Tiilitehdas III tuskin on löytörikkaampi kuin alue II, sillä parhaat alat, juuri törmän alas laskeva reuna, on pääosiltaan raivattu ja tasoitettu pelloksi. Päätellen koekuoppien 1 ja 2 löy-

döistä on myös asuinpaikkojen Pohtio II ja Tiilitehdas II väli ollut asuttua, ainakin jossain määrin.- Täysin ehjää vanhaa rantatörmää on vielä jäljellä Pohtionlammen lounais ja länsipuolella, Pälsin tutkimaan Pohtion asuinpaikan ympäristössä. Olisi toivottavaa, että alue voitaisiin säilyttää ehjänä mahdollisia tutkimuksia varten ja muistona Sarsan laajasta asuinpaikka-alueesta.

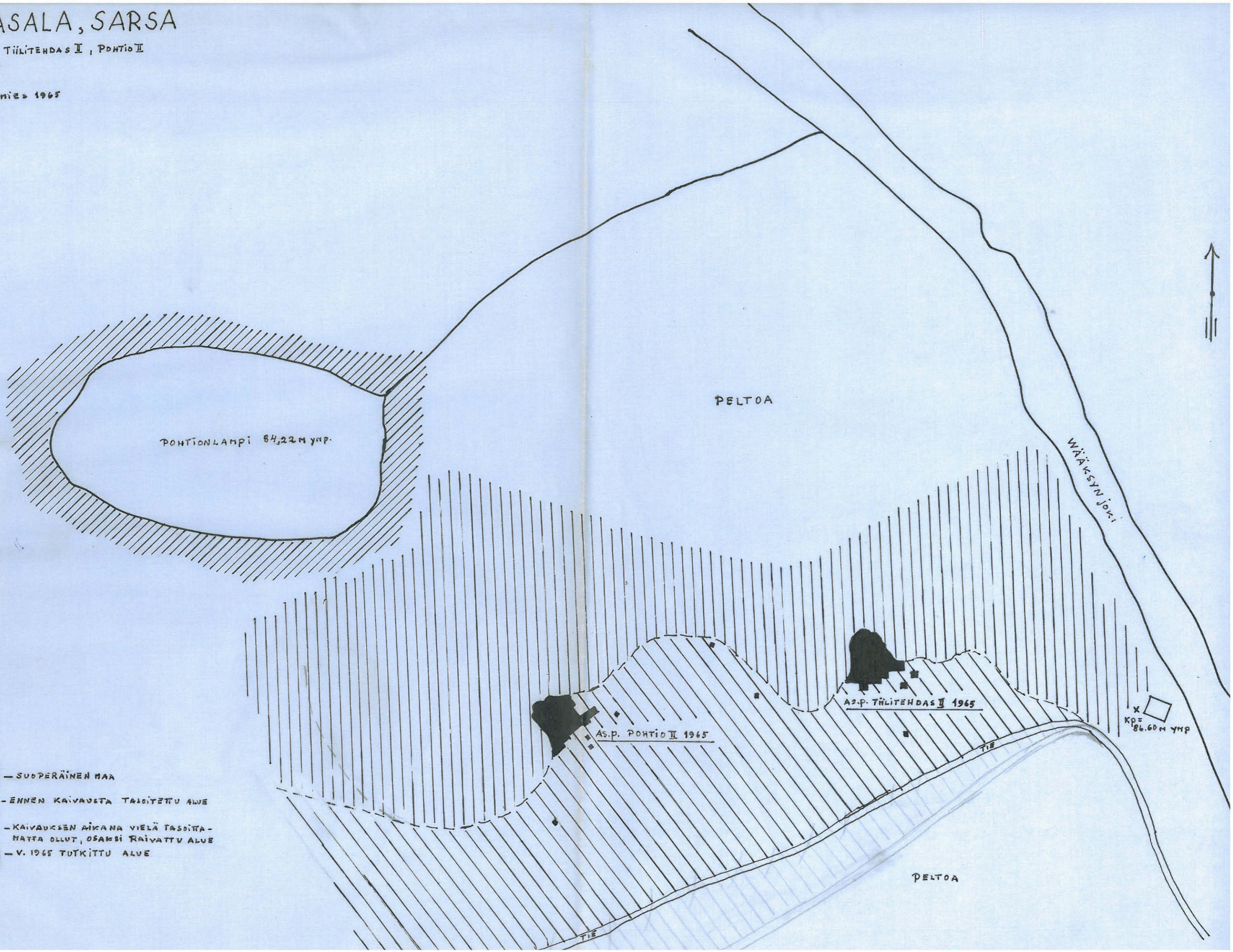
Helsingissä 12/2 1966





Mija Korkeimies
Huu. Kaud.

KANGASALA, SARSA

ASUINPAIKAT TIILITEHDAS I, POHTIO II
YLEISKARTTA
1:1000

MIRJA KOSKINEN 1965



-  - SUBPERÄINEN MAA
-  - ENNEN KAIVAUSTA TASAUTTU ALUE
-  - KAIVAUKSEN AIKANA VIELÄ TASAUTTA-
MATTAA OLLUT, OSAKSI RAIVATTU ALUE
-  - V. 1965 TUTKITTU ALUE

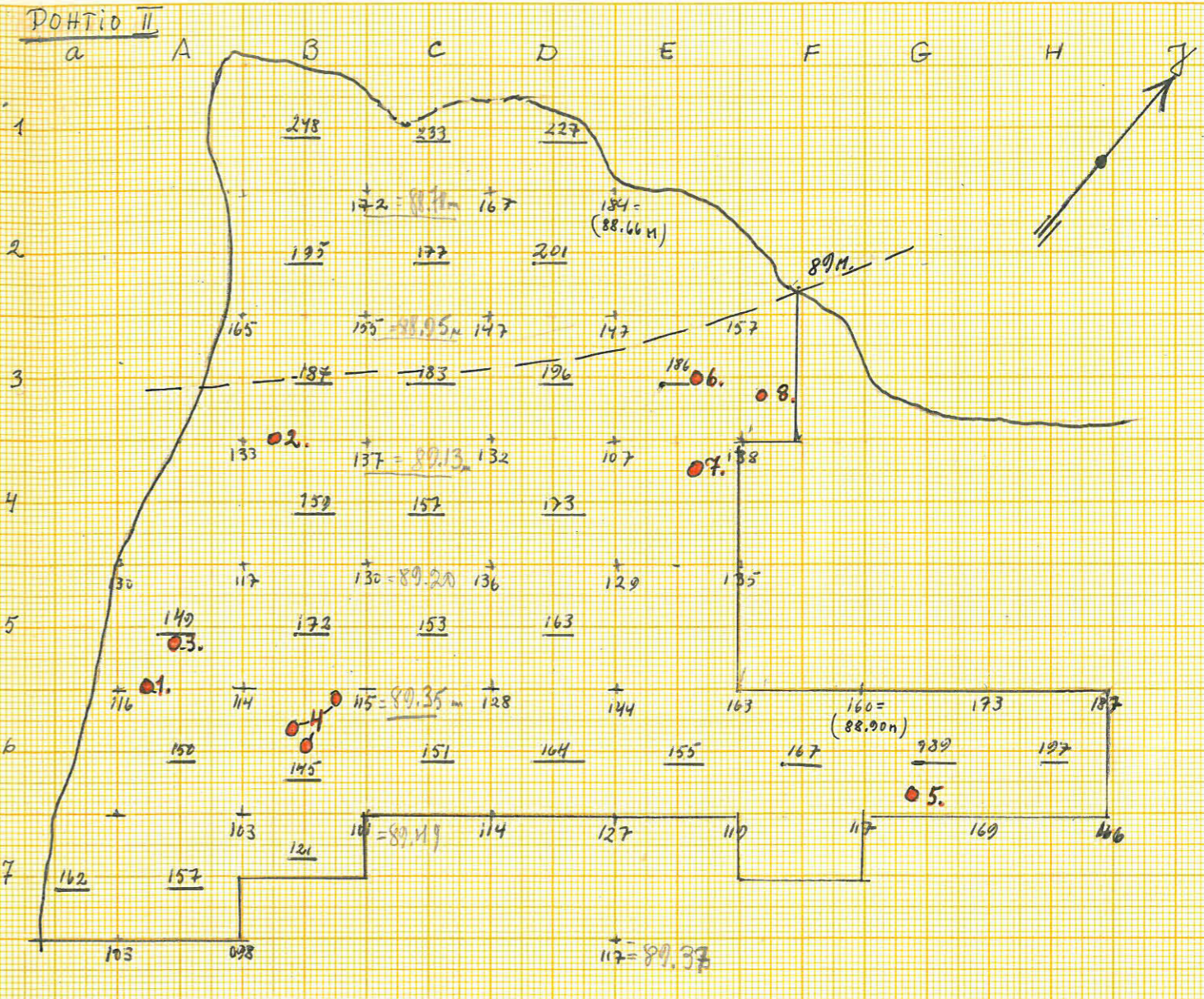
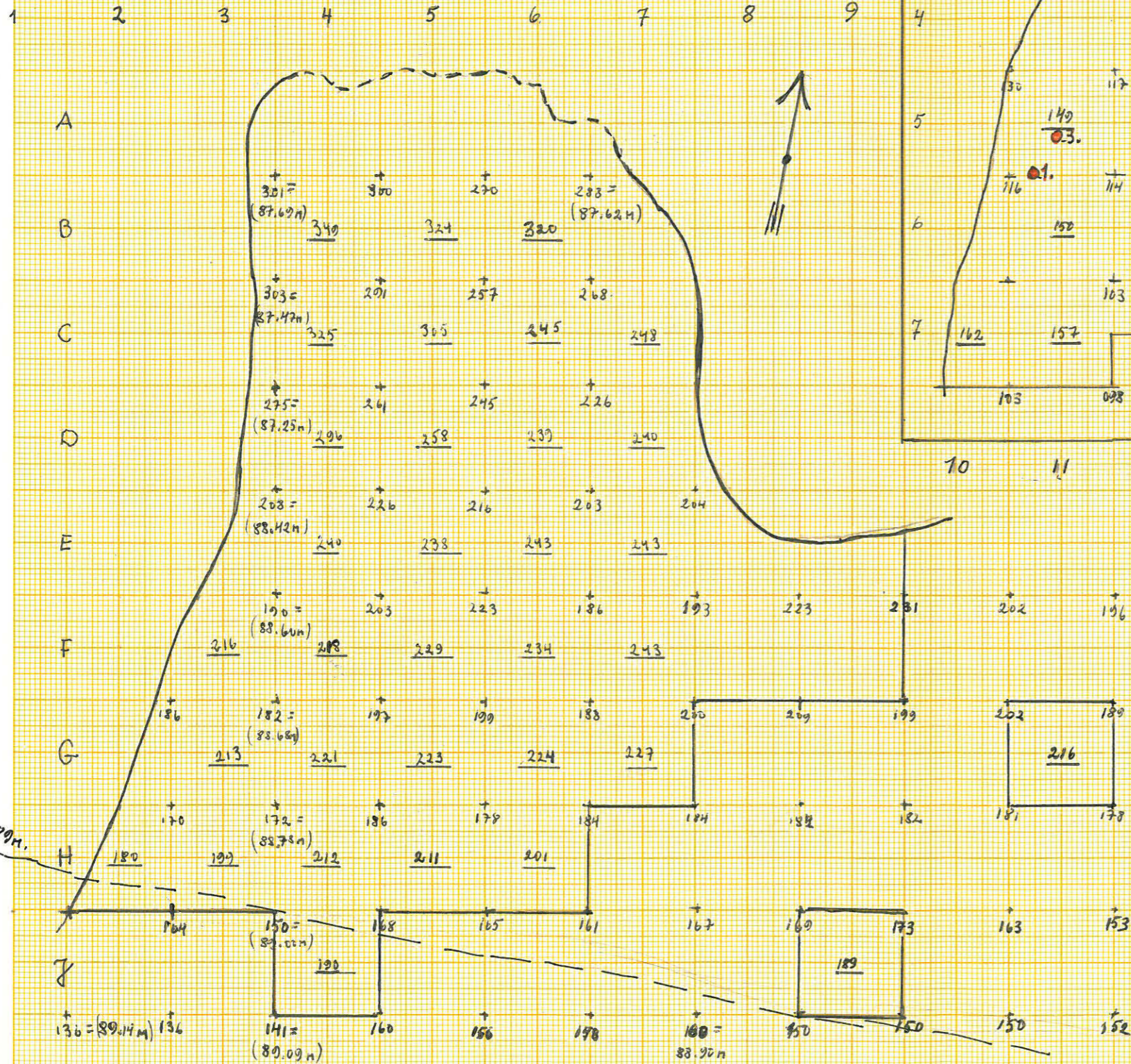
KANGASALA, SARSA

TIIKITEHDAS II ja POHTIO II
 PINTAPUNNITUKSET JA LÖYDÖT
 1:100
 Kp: 390 = 86.60 m ymp.

MIRJA KOSKIMIES 1965

● = ESINE (LÖYTÖNUMERO = LUETTELOON ALANUMERO)

TIIKITEHDAS II



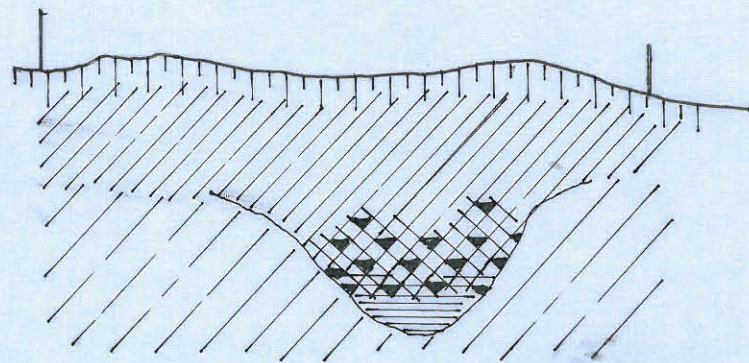
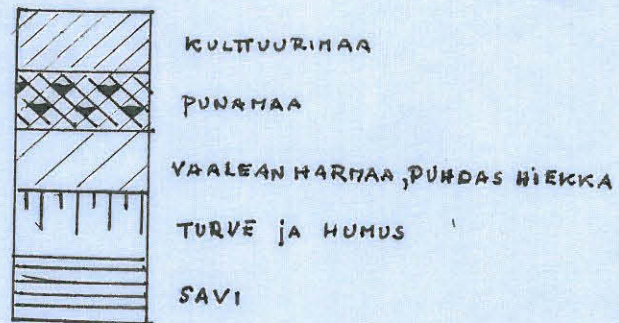
KOERUUDUT: sijainnista vts. yleiskarta (LIITE 1)

TIIKITEHDAS II	POHTIO II			
N 10	1.	2.	3.	4.
132 172	202 226	206 236	178 202	075 126

KANGASALA, SARSA

TIILITEHDAS II
RUUDUN F7 ITÄSEINÄN PROFILII
1:25

MIRJA KOSKIMIES 1965



Kaugasala, Sarsa
 Miija Korhinen 1965

31371

31372



Kairauspaikka idästä. Oikealla koivikon takana Polhion-
 lampi, keskellä rikotulla torvialla as.p. Tiilikelides II.

Kangasala, Sarsa
 Mija Koskimies 1965

31374



Wätkynjoki kairauspaikan kohdalla.

31376



Rs. p. Tülikeidas II lännestä

Kangasala, Sausa
Mija Kookimies 1965

31373



As.p. Tülitelldas II etelästä

31375



As.p. Tülitelldas II:
Kivilatomus runkuissa
F4 - G4

Kaugasala, Sarsa

Mija Koskimies 1965

31377



As.p. Poltio II koillisesta

31381



Poltionlampi etelästä, oikealla alakulmassa as.p. Poltio II:n tutkitua maata.

Kangasala, Sarsa
Mija Koskimies 1965

31379



Es. p. Poltio II: liesi rundeissa B5

31378



Es. p. Poltio II: liesi rundeissa B4

Kangasala, Sarsa

Mija Koskimies 1965

31380



As.p. Poltio II: onttain
tulotku lievi rundussa B1

31382



As.p. Poltio II: lievi rundussa F6