

KANGASALA SARSA LENTOLA

Tielinjan koekaivaus

Mirja Koskimies 1971

Kangasala, Sarsa, Lentola
koekaivaus Lentolan pihamaalla,
Kangasala-Sahalahti tielinjalla
4. - 12. 8 1971 (+Saisanenmaan airt.
ent. kenttämetsä)
liitteenä kartat
kuvat f n:o 38326-28
löydöt KM 18457:1-5

Mirja Koskimies

Liittyen TVL:n Huutijärven risteystä koskeviin tiesuunnitelmiin, suoritettiin Huutijärvellä, Sarsan asuinpaikka-alueeseen kuuluvalla Lentolan tilalla, RN:o 1²⁶, om. Seppo Vuolle, tielinjan alle jäävällä alueella koekaivaus. Paikan sijainti selviää kartoista 1-2.

TVL:n toimesta merkittiin tielinja maastoon paaluilla koko sille alueelle, jossa tielinja tulee kulkemaan Sarsanuoman rantatörmän poikki tai sivuamaan sitä. Peruskartan mukaan alue sijoittuu 92 - 95 korkeuskäyrien välille. Tutkimukset rahoitti TVL.

Alue käsittää Lentolan pihamaan pohjoisosan, sekä talon luoteispuolella olevaa peltoa. Tielinjan alle jää Lentolan autotalli, sensijaan asuinrakennus, navetta ja vajarakennus, sekä törmässä alempana oleva sauna jäävät sivuun tiestä. Paikalta on aikaisemmin tehty asuinpaikkaan viittaavia löytöjä, KM 9607:92-95, 17921:7, sekä talon länsinurkan vaiheilla on puutarhatöissä paljastunut liesi. (Ks. Cleven tark.kert.1934).

Alueelle tehtiin kaikkiaan 8 koekuoppaa, n. 1 x 1 m, sellaisiin paikkoihin, joissa maa näytti verrattain vähän muokatulta ja jotka olivat tielinjan rajojen sisäpuolella. Koska talon länsipuolella olevan peltorinteen alaosasta (löytökohta c, kartta 2) löydettiin muutama kvartsi (mahdollisesti iskoksia), tehtiin myös peltoon koekuoppa.

Koekuoppa 1: talosta n. 34 m NNE, mäntyjä kasvavalla pienellä kumpareella, sireeni-istutusten takana
-turve ja ruokamulta 15-20 cm, sen alla ruskehtavanharmaa kivetön hiekka, jonka vahvuus n. 10-15 cm (rikastumiskeros?), jonka alla harmaampi hiekka.
Ei löytöjä.

koekuoppa 2: talosta n 44 m NE, puutarhassa. Paikalla on ollut tilan vanha päärakennus (nykyinen tehty 1917) ja perunamaa.
-turve ja ruokamulta n.10-12 cm, sisälsi tiilenpaloja,

hiiltynyttä puuta, lasia ym. Sen alla oli kellanharmaa hiekka n. 30-35 cm:n syvyydelle, ja siitä löytyi kaksi kvartsi-iskosta. Kellertävänharmaan hiekan alta tuli esiin harmaampi, löydötön hiekka.

koekuoppa 3: talosta n 20 m NW, puutarhassa, aivan länsipuolella olevan pellon reunassa.
Turve ja ruokamulta n. 40 cm, sen alla kellertävänharmaa hiekka.
Ei löytöjä.

koekuoppa 4: vanhan asuinrakennuksen paikasta SE, ent. perunamaan kohdalla.
turve ja ruokamulta 35-40 cm, sisälsi mm. tiiltä ja lasinpaloja, paljon puiden juuria. Sen alla oli kellertävä, puhdas hiekka.
Ei löytöjä.

koekuoppa 5: perunamaassa talon W puolella, n. 34 m talon NW nurkasta, länteen jaloonaaseen nousevan rinteiden juurella. Pelto on ollut viljelyksessä ainakin 1600-luvulta lähtien.
ruokamulta n. 30 cm, hiekansekaista etenkin alaosastaan, sen alla keltaisenharmaa hiekka.
Ei löytöjä.

koekuoppa 6: talon N puolella, n. 8 m talosta N., puutarhassa, turve ja ruokamulta n 25-30 cm, jonka alla harmaankeltainen hiekka, joka n. 40 cm:n syvyydellä muuttuu harmaammaksi.
Löytöinä 2 kvartssia, hiottun kiviesineen pala, palanutta luuta, rautanaula (hevosenkengästä, myöh?).

koekuoppa 7: puutarhassa talon E puolella, n. 20 m talosta E, tielle päin, omenapuiden välissä.
ruohoturve ja ruokamulta n. 25-30 cm, jonka alla löydötön kellanharmaa hiekka.
Ei löytöjä.

koekuoppa 8: vajarakennuksen nurkasta n. 5 m N, pihatien N puolella.
turve ja ruokamulta n. 20-25 cm, alla kellanharmaa hiekka.
Ei löytöjä.

Yhdessäkään koekuopassa ei ollut kulttuurimaaksi tulkittavaa ,löytöjä sisältävää kerrosta, joka väriltään olisi erottunut Sarsassa tavallises- ta löydöttömästä kellanharmaasta tai harmahtavasta hiekasta. Kuopan l ruskehtavaa maata on pidettävä luontaisena rikastumiskerroksena. Kahdeksasta kuopasta vain kahdesta oli löytöjä (kuopat 2 ja 6). Molem- mat sijaitsevat suunnilleen 93 m:n korkeudella. Sensijaan 92 m:n käy- rän yläpuolelle (kuitenkin alle 93) sijoittuvat kuopat 4 ja 8 olivat löydöttömiä, mikä saattaa johtua siitä, että mahdollisesti olemassa ol- lut kulttuurikerros on paikalla tuhoutunut rakennus, viljelys ym. töi- den yhteydessä.

Kahdesta kuopasta löydetyt asuinpaikkalöydöt osoittavat nähdäkseni, että asutuksen yläraja on ollut jossain niillä paikkeilla ^(93 m). Toisaalta on kulttuurikerroksen puuttumisesta tehtävä johtopäätös, että nyt tielinjan alle jäävä alue on ollut aivan asutuksen reunaa; jos ni- mittäin intensiivisen asutuksen alue ulottuisi näin ylös, ei 20-40 cm:n syvyydelle ulottunut maan käsittely olisi hävittänyt kaikkia kulttuurikerrokseen viittaavia merkkejä. ~~Koska~~ Ainakin kuopissa 1, 3, 5, 6, 7 ja 8 kellertävänharmaa hiekka oli selvästi käsittelemätön- tä, joten jos kulttuurikerrosta on siellä saakka ollut, on se ollut ohut. Jos taas maanmuokkaus ym. käsittely olisi tuhonnut kulttuuriker- roksen, olisi odotettavissa, että löytöjä olisi sekoittunut ruokamul- taan. Näin ei kuitenkaan ollut tapahtunut.

Kaikkiaan voidaan todeta, että tielinjan paikalla ei ole sellaisia asuinpaikkajäännöksiä , joiden vuoksi paikalla olisi laajempi kaivaus tarpeellinen. Kulttuurikerros on joko tuhoutunut alueelta jo aikaisem- min tai ^{SE} ~~siitä~~ ei ole koskaan ulottunutkaan näin ylös.

Ehjä, tai ainakin ehjältä vaikuttavaa maata ja kulttuurikerrosta on sensijaan talon etelä ja kaakkoispuolella olevalla törmällä. Löytöjä poimittiin törmältä alas vievän tien reunasta (löytökohta b kartalla 2) sekä törmän alapuolella olevan pellon reunasta (löytökohta a).

Edelleen asuinpaikkaa kuuluu liesi, joka löytyi 1930-luvulla puutarhatoissa rakennuksen NW kulman viereltä, ja joka on edelleen paikallaan ruohottuneessa puutarhassa. Sekä törmä että lieden paikka jäävät kuitenkin sivuun tielinjalta. Mikäli tähän paikkaan on joskus jottenkin puututtava, ovat kaivaukset ehdottoman välttämättömiä.

Tutkimusten yhteydessä vaaittiin koekuoppien korkeuksia, törmän ylä- ja alareunat sekä Kyläjärven pinta. Kiintopisteenä oli TVL:n piste 68751 K (43) = 100,88 m ymp., joka sijaitsee Tampere-Kangasala tien pohjoispuolella, Huutijärven mutkassa, K-kaupan alapuolella olevassa tiepenkereessä, aivan tien reunassa (maahan upotettu rautapultti).

Mittauksissa saatiin seuraavat korkeudet. (ks. kartta 2):

koekuoppa 1 (ylin koekuoppa)	95,51 m
löytökohta b (pihatien reunassa = törmän yläreuna)	91,32 m
pellon reuna = törmän alareuna lähellä pihatietä	86,75 m
törmän alaosa = lähellä tietä, pellolla	86,13 m
törmän alareuna maantiesillan alapuolella	89,79 m
Kyläjärven pinta	85,71 m
Huutolan pohj. puolisen pellon yläreuna	90,21 m

Peruskartan (asemakaavakartta 1:2000) käyrät poikkeavat hiukan saaduista tuloksista. Nimenomaan uoman pohjan kohdalla, Lentolan ja Huutolan välillä ovat käyrät 87 ja 88 todellisuudessa ylempänä kuin kartan osoittamat. Elokuussa näytti Kyläjärven pinta olevan alimmillaan, eli n. 30 cm ylimmän näkyvän vesirajansa alapuolella. Alkukesän korkeus on siten edelleen n. 86 m, siis sama kuin kartalla.

Helsingissä 22 / 11 1971

Antti Koskimies

KOEVAKAIVOS 1971 LENTOLA
LITE I

OTE PERUSKARTASTA 214102 KANGASALA

1:70 000

Vääksy

Huutijärvi

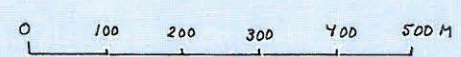
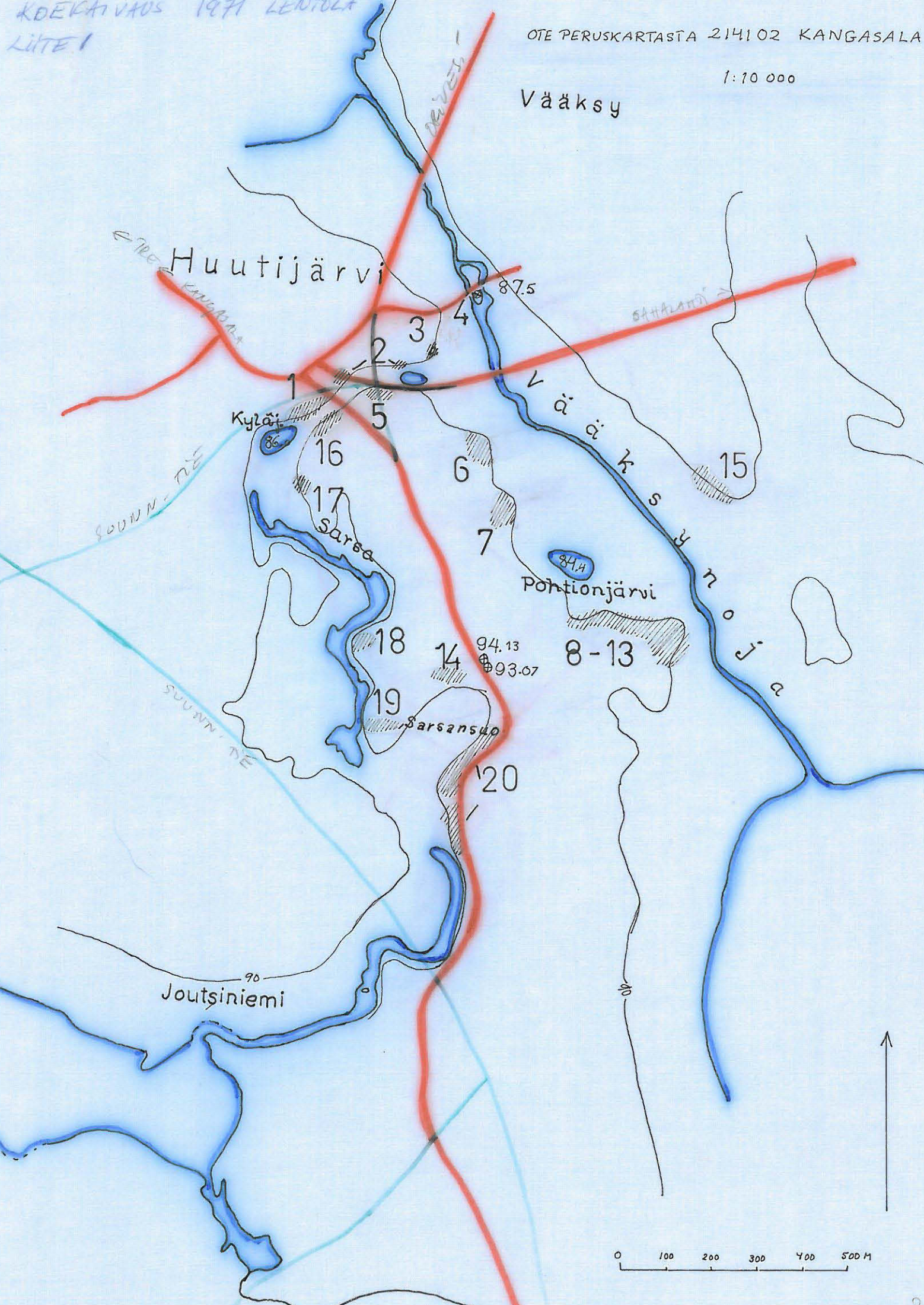
Kyläi

Sarsa

Pohktionjärvi

Sarsansuo

Joutsiniemi



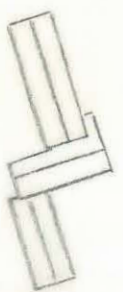
LÄPTE 2

14. HAAL 4

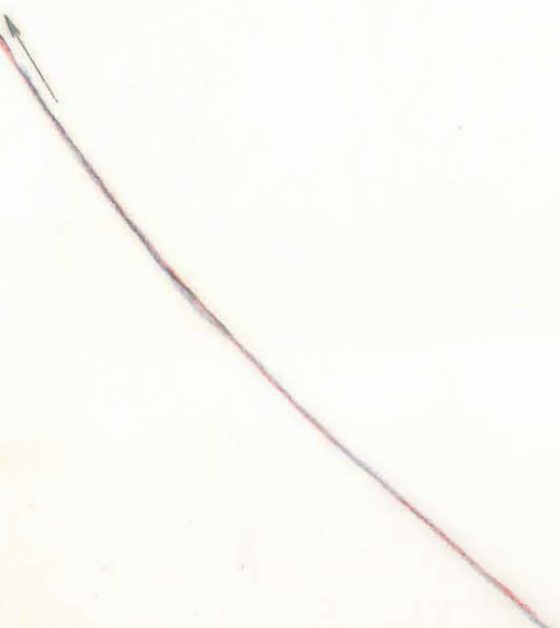


KANGASALA
SARSA, LENTOLA
Kiala - Sahalahi -
hclinja / M. Koskinen 1971
Patepirras

Kangasala

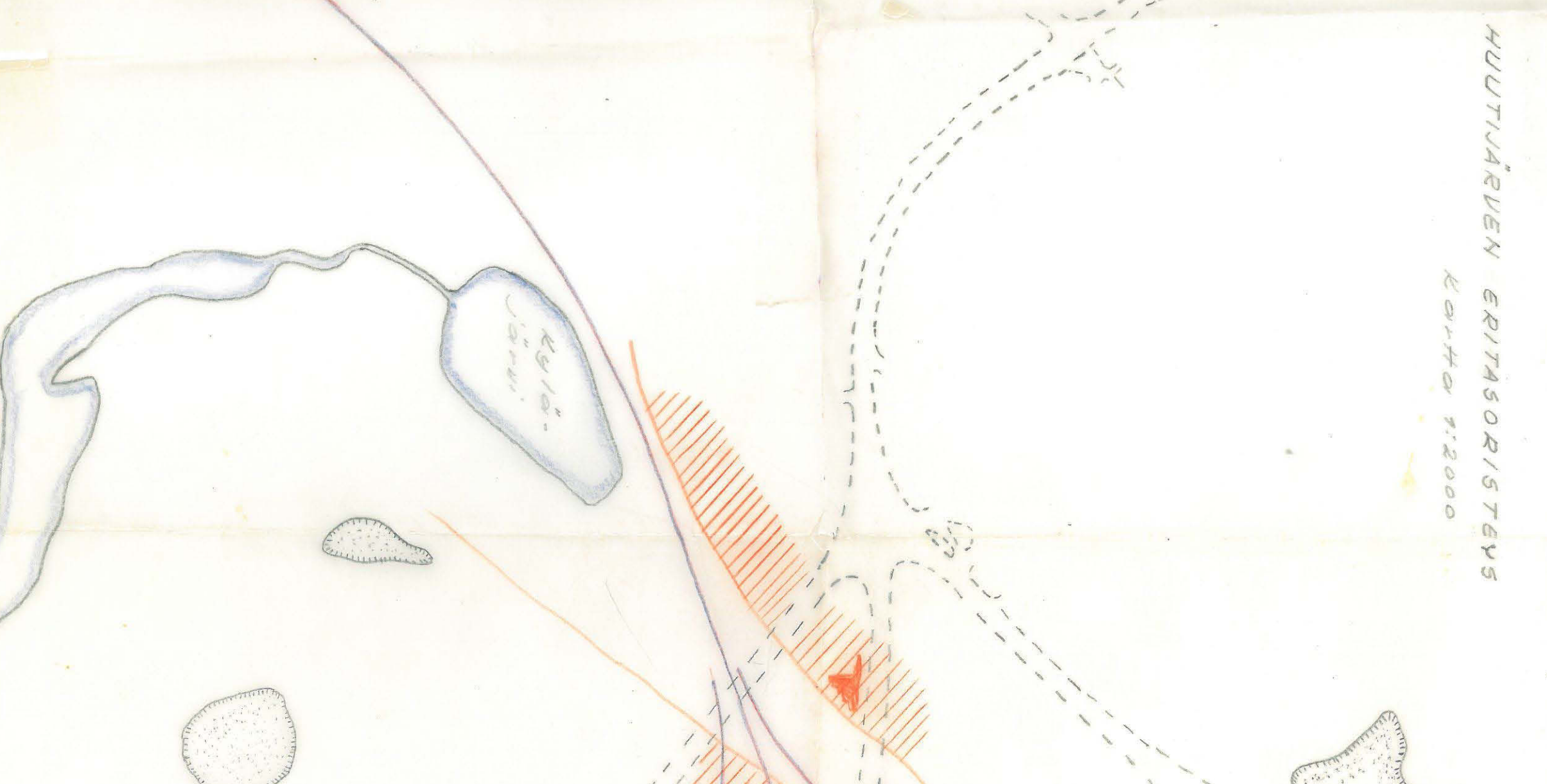


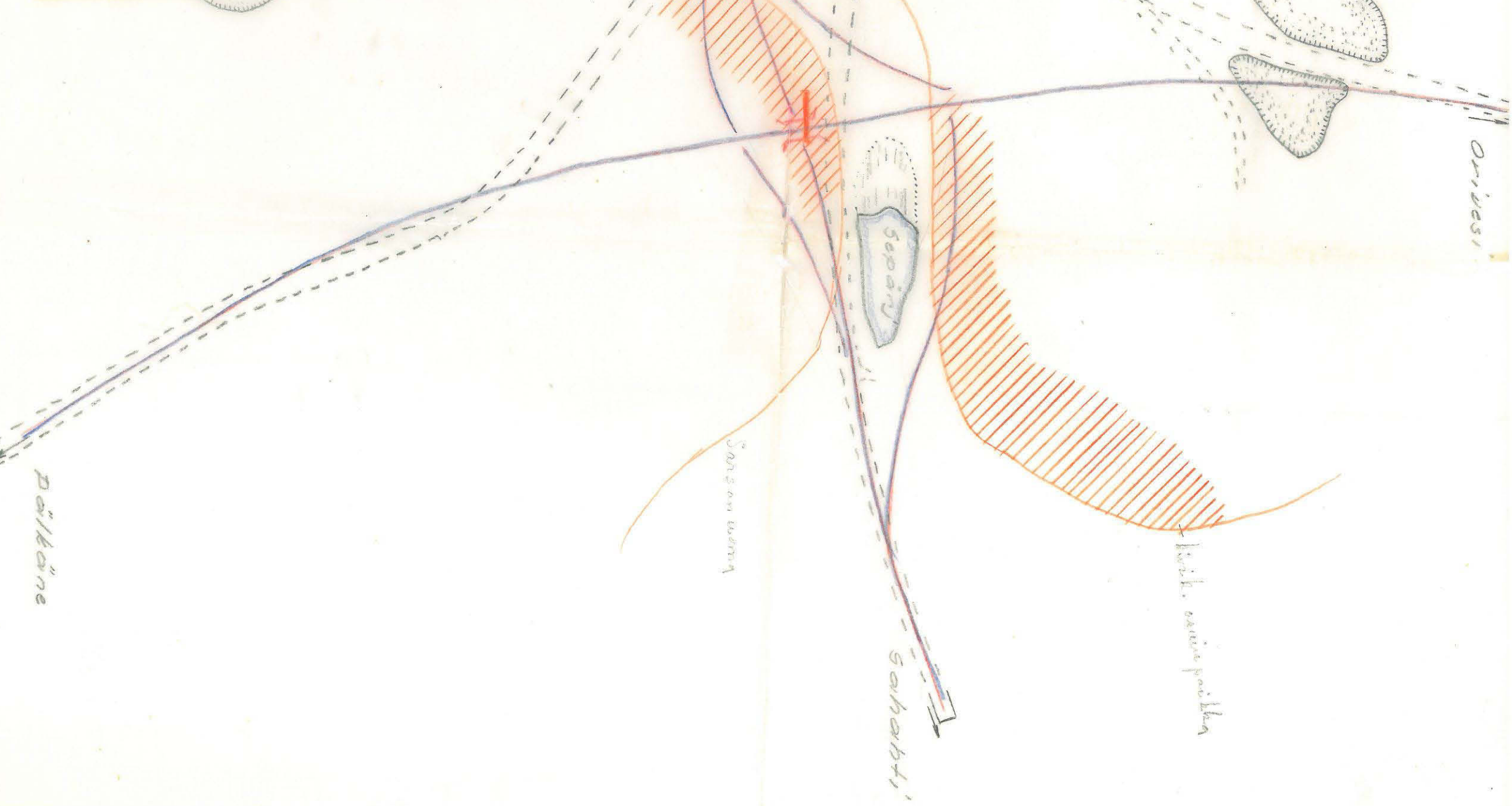
Tampere



HUUTIJÄRVEN ERITASORISTEYS

KORTTA N:2000





Dailkane

Sangan wana

Sahabti

Sepang

Liki, oris paikha

Orisesi

TALON

LEIKKIMÄLLE

NAVETA

KANGASALA, SARSA 1971



neg 38326

LENTOLAN KOEKAINAUS

LENTOLAN PIHAPIIRIÄ ETE-
LÄSTÄ, ENT. UOMAN ET. PAN-
NALLA. TÖRMÄLTÄ LEIKKIMÄ-
LLE JA NAVETAN ALAP. ON
LÖYDÖJÄ SAMMIA TÖRMÄN
ALAP. OLEVASTA PELLOSTA,
REUNALTA TÖRMÄN ALTA



neg 38327

VANHA RANTATÖRMÄ NAVETAN
ALAPUOLELLA, KUVATTUNA
LOUNASTA, OIK. REUNASSA
H-LINNA - TAMPERE MAANTIEN
PENKERTÄ UOMAN JLI



neg 38328

LENTOLAN TALO LÄNSIPUOL-
LELLA OLEVASTA PELLOSTA,
PELLON JA PUUTARHAN REU-
NAN TEHTÄN KÖE KUOPPIA,
SAMMIA PUUTARHAAN.