

Arkiest. n. 311/29.9.1992

M

KANGASALA HUUTIJÄRVI HAKAPELTO

Kaavoitusalueen koekuopitus
Esiraportti tuloksista
Olli Soininen 1992

Arkistotietoja:

Kunta: Kangasala

Kylä: Jokioinen/Nuorto

Tila: Nuorto; Lentola RN:o 1:62, maanomistaja Seppo ja Elvi Vuolle,
osoite Sarsankuja 11 36270 KANGASALAJokioinen; Hakapelto RN:o 5:44, maanomistaja Satu Rantanen
osoite Hakapellontie 36270 KANGASALAJokioinen; Yli-Marttila RN:o 5:64 maanomistaja Urpo Oksanen
osoite Tiiholantie 5 36270 KANGASALA

Peruskartta 2141 02 KANGASALA (painettu 1987 Hki)

Koekuopitetun alueen koordinaatit: x = 6815 44-77

y = 2505 99 - 2506 16

z = 92,5 - 102,5 m mpy

Aikaisemmat tutkimukset: Koekuopitetulla alueella ei ole suoritettu aikaisem-
min arkeologisia tutkimuksia

1. TUTKIMUKSEN TASUTA JA TAVOITTEET

Tutkimuksen taustalla ovat Kangasalan kunnan kaavasuunnitelmat pientalo-asuinalueen rakentamiseksi Kangasalan Huutijärven Hakapellon alueelle. Kunnan esittämän tutkimuspyynnön johdosta museoviraston Kangasalan alueen muinaisjäännösten hoitoryhmä (6 henkeä) suoritti suunnitellulla toimenpide-alueella arkeologiset koekaivaukset 10.-26.8.1992. Tutkimuksista vastasi aluesuunnittelija Olli Soininen ja kentällä töitä valvoivat Huk Ulla Rajala ja Huk Minna Närhi.

Koekaivausten tarkoituksena oli selvittää:

1. onko Sarsanuoman länsipuolelle suunnitellulla kaava-alueella muinaisjäännöksiä
2. rajata mahdollinen muinaisjäännösalue ja selvittää sen luonne
3. antaa kohteelle mahdollisimman tarkka ajoitus

2. TUTKIMUSMENETELMÄT

Noin 4 ha:n laajuinen tutkimusalue paalutettiin päällmansuuntien (neulasuunnat) mukaisen koordinaatiston mukaan 10 metrin välein. Alueelle kaivettiin yhteensä 265 koekuoppaa, joiden koko oli 50 x 50 cm. Kaivaminen suoritettiin lapiolla ja tarvittaessa lastoilla ja kaikki maa-aines seulottiin. Kuopat kaivettiin puhtaaseen maakerrokseen asti, vähintään 45 cm syvyyteen. Mahdolliset löydöt otettiin talteen kerroksittain. Kaikki kuopat dokumentoitiin erillisille koekuoppalomakkeille ja tarvittaessa valokuvattiin ja piirrettiin. Jokaisesta kuopasta otettiin lisäksi maanäyte fosfaattitestiin (ns. SPOT-testi), joka tehdään talven 1992-93 aikana. Koekuopituksen lisäksi alueella suoritettiin pintapoimintaa.

3. TUTKIMUSALUE

Tutkimusalue voidaan jakaa kolmeen osa-alueeseen, joiden rajoina toimivat tilojen rajat:

1. eteläinen pelto = Yli-Marttilan tila RN:o 5:64
2. keskinen pelto = Hakapellon tila RN:o 5:44
3. pohjoinen pelto = Lentolan tila RN:o 1:62

4. HAVAINNOT

4.1. Eteläinen pelto

Alue on kokonaisuudessaan maanviljelyskäytössä. Tilan omistaja Urpo Oksanen viljelee alueella pääosin perunaa, mutta myös porkkanaa ja kaalia. Ennen koekuopitusta ainoastaan kaali oli ehditty kerätä. Maaperä on alueella hiekkaista multamaata.

Paalutusvaiheessa alueen lounais- ja koilliskulmista löytyi kaksi kvartsi-iskosta sekä palanen kuonaa koekuopan 390/480 vierestä. Em. löytöjen lisäksi pintamaassa esiintyi suhteellisen runsaasti nuorempia löytöjä (liitupiipun paloja, tiiltä, fajanssia).

Alueelle kaivetuista 128:sta koekuopasta ei löytynyt esihistoriallisiksi luokiteltavia löytöjä. Sen sijaan joissakin 95 metrin korkeuskäyrän tuntumassa sijaitsevissa koekuopissa esiintyi noin 40-50 cm:n syvyydessä aivan peltokerroksen alla nokimaakerros (koekuopat 430/470, 390/500, 410/480 ja 390/490). Nokimaakerrokset olivat kuitenkin löydöttömiä. Lisäksi koekuopasta 410/500 tuli esiin peltokerroksen alta maatunut turve/liejukerros.

4.2. Keskinen pelto

Alue on nykyisin kesantopeltona, jolla kasvaa niittykasvistoa. Pellon maaperä on hiekkaista multaa. Alueen halki vedettiin koekuoppalinja, jonka 10:stä koekuopasta tuli esille ainoastaan modernia esineistöä. Myöskään pintapoiminnassa ei havaittu mitään poikkeavaa.

4.3. Pohjoinen pelto

Alue on ollut aiemmin kokonaan maanviljelyskäytössä. Kuluvana kesänä maanomistaja Seppo Vuolle kasvatti ainoastaan pellon etelä-reunassa perunaa, muu osa pellostä oli kynnöksellä. Maaperä alueella on hiekkaista multaa, keskikohdalla myös savimaata.

Paalutusvaiheessa koko alueelta löytyi suhteellisen runsaasti kvartsi-iskoksia, muutamia pii-iskoksia, kuonaa ja palanutta savea sekä alueen koilliskulmauksesta koekuoppien 700/460 - 700/470 läheisyydestä keramiikan pala, joka saviaineksesnsa perusteella näyttää olevan peräisin keskisen rautakauden astiasta. Edellä mainittujen esihistoriallisten löytöjen lisäksi pintamaassa esiintyi historiallisen ajan löytöjä kuten liitupiipun paloja, lasia, tiiltä, fajanssia ja rautanauloja. Esihistorialliset löydöt näyttäsivät kuitenkin keskittyvän y-linjojen 410-430 väliselle alueelle.

Yleensä alueelle kaivetuissa 137:ssä koekuopassa löydöt olivat harvinaisia. Esihistoriallisia löytöjä tuli koekuopista: 600/410 (keram. + piitä), 610/420 (keram. + kuonaa), 620/420 (kvartsi + kuonaa), 630/370 (kvartsi), 670/420 (keram.), 670/400 (pii-iskos + kuonaa) ja 680/460 (kvartsi). Löydöt tulivat peltokerroksesta yhdessä modernin löytöjen kanssa.

Pellon luoteis- ja pohjois-puolisissa koekuopissa esiintyi peltokerroksessa hiilinokareita. Selvää noki-/kulttuurikerrosta ei kuitenkaan ollut havaittavissa muissa koekuopissa kuin 600/460:

Koekuoppa 600/460: Noin 50 cm syvyyteen ulottuvassa peltokerroksesta löytyi seulottaessa palamatonta luuta, rautasinkilä, liitupiipun paloja ja tiiltä sekä hieman palanutta savea. Heti peltokerroksen alta hiekkamaasta tuli esiin nokikerros ja palaneita kiviä, joiden halkaisija oli keskimäärin 5 x 5 cm. Nokikerroksesta tuli löytöinä kaksi palaa palanutta luuta, palanutta savea/savitiivistettä sekä pieni pala keramiikkaa. Koekuoppa laajennettiin 1 x 1 m suuruiseksi, jolloin voitiin todeta kiveyksen ja nokimaan rajoittuvan kuopan lounaiskulmaan ja olevan osa halkaisijaltaan noin 1,5 metrisestä liedestä. Nokimaata ja kiveystä kaivettaessa löytyi lisää palanutta savea ja keramiikan pala, joka on todennäköisimmin rautakautista sekä pala palanutta luuta. Liesikerroksen paksuus oli noin 5 cm ja heti kerroksen alapuolelta alkoi puhdas hiekka. Liesi dokumentoitiin, siitä otettiin maa- ja hiilinäyte ja koekuoppa peitettiin. Paalu 600/460 kiinnitettiin viereisen Hakapellon tilan asuinrakennuksen NE-kulmaan ja paalun S-puolelle 3 metriä lyötiin pellon laitaan merkiksi punapäinen paalu. Liedestä ilmoitettiin lisäksi maanomistajalle, jotta tämä osaisi varoa sitä perunannosto- ja kyntötöissä.

5. YHTEENVETO

Koekuopasta 600/460 esiintullutta todennäköisesti rautakautista liettä lukuunottamatta tutkimusalueelta ei löytynyt muita merkkejä kiinteästä muinaisjäänöksestä. Eräistä eteläisen pellon koekuopista esiintulleet nokimaakerrokset olivat löydöttömiä ja voivat merkkejä esim. muinaisesta kaskeamisesta. Keskiseltä pellolta ei löytynyt merkkejä esihistoriallisesta toiminnasta, sen sijaan pohjoiselta pellolta löytyneet keramiikanpalat, kvartsi- ja pii-iskokset, palaneen saven- ja kuonanpalat kertovat, että alueella on ollut toimintaa jo esihistoriallisella ajalla. Löydöt viittaavat niin kivi- kuin rautakauteen.

Löydöt tulivat kuitenkin muokatusta peltokerroksesta yhdessä modernin esineistön kanssa, joten voidaan olettaa, että mahdolliset muut alueella sijainneet kiinteät muinaisjäännökset ovat tuhoutuneet peltotöiden yhteydessä.

6. JATKOTUTKIMUKSET

Koekuopasta 600/460 löytynyt liesi sijaitsee Kangasalan kunnan suunnittele-
malla kaava-alueella korttelin 3022 tontilla 2. Tontilla 3 sijaitsee nykyi-
sin Hakapellon tilan päärakennus eikä tontilla todennäköisesti tulla suorit-
tamaan rakennustöitä. Sen sijaan tontille 2 on suunniteltu rakennettavaksi
pientalo, jonka suunnitellulla piha-alueella liesi sijaitsee. Näin ollen
liesi on tuhoutumisuhan alainen ja on toivottavaa, että se tutkittaisiin
ennen rakennustöiden aloittamista tai alue siltä osin rauhoitettaisiin ra-
kennustöiltä.

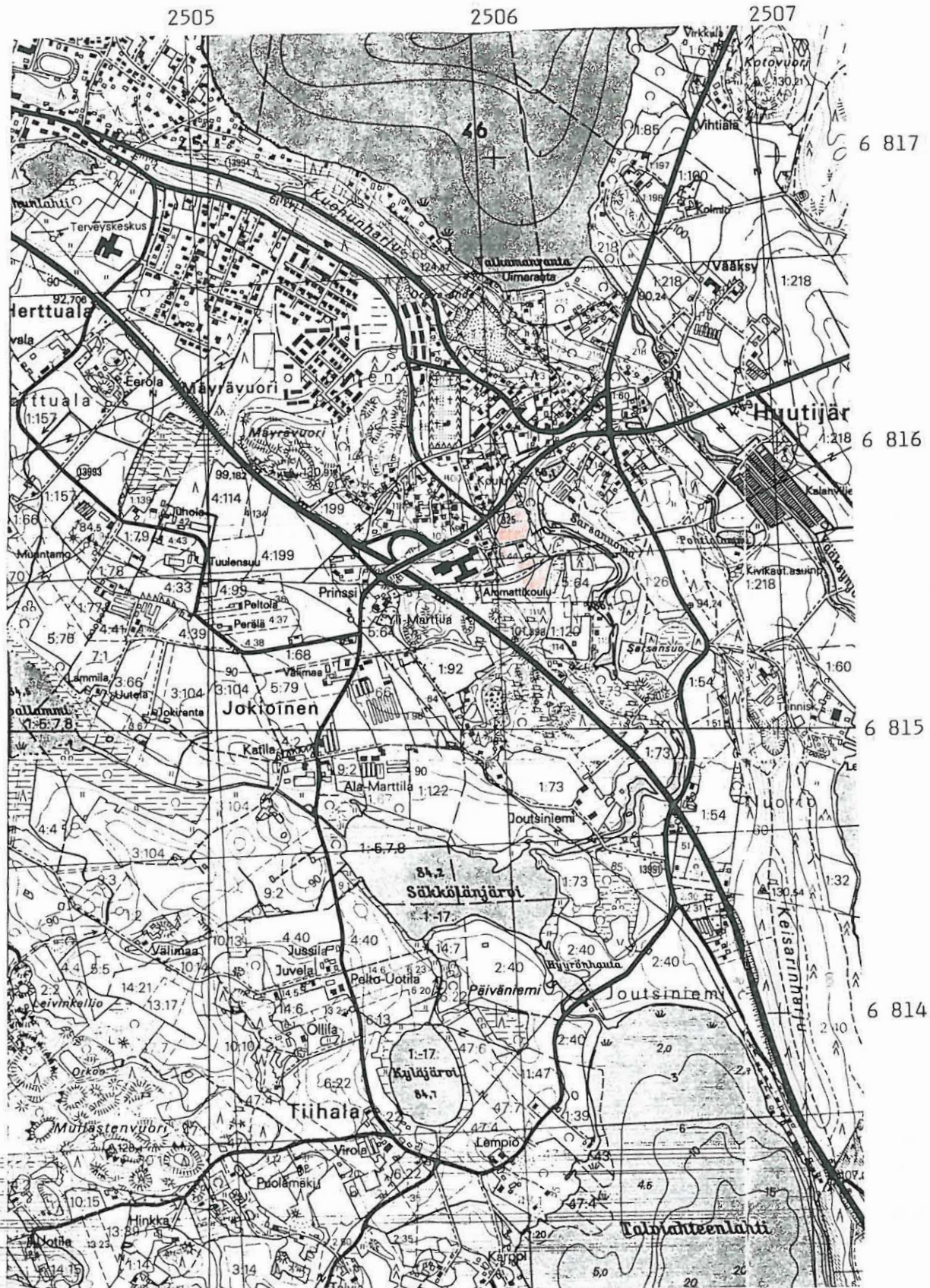
Tampereella 2.9.1992

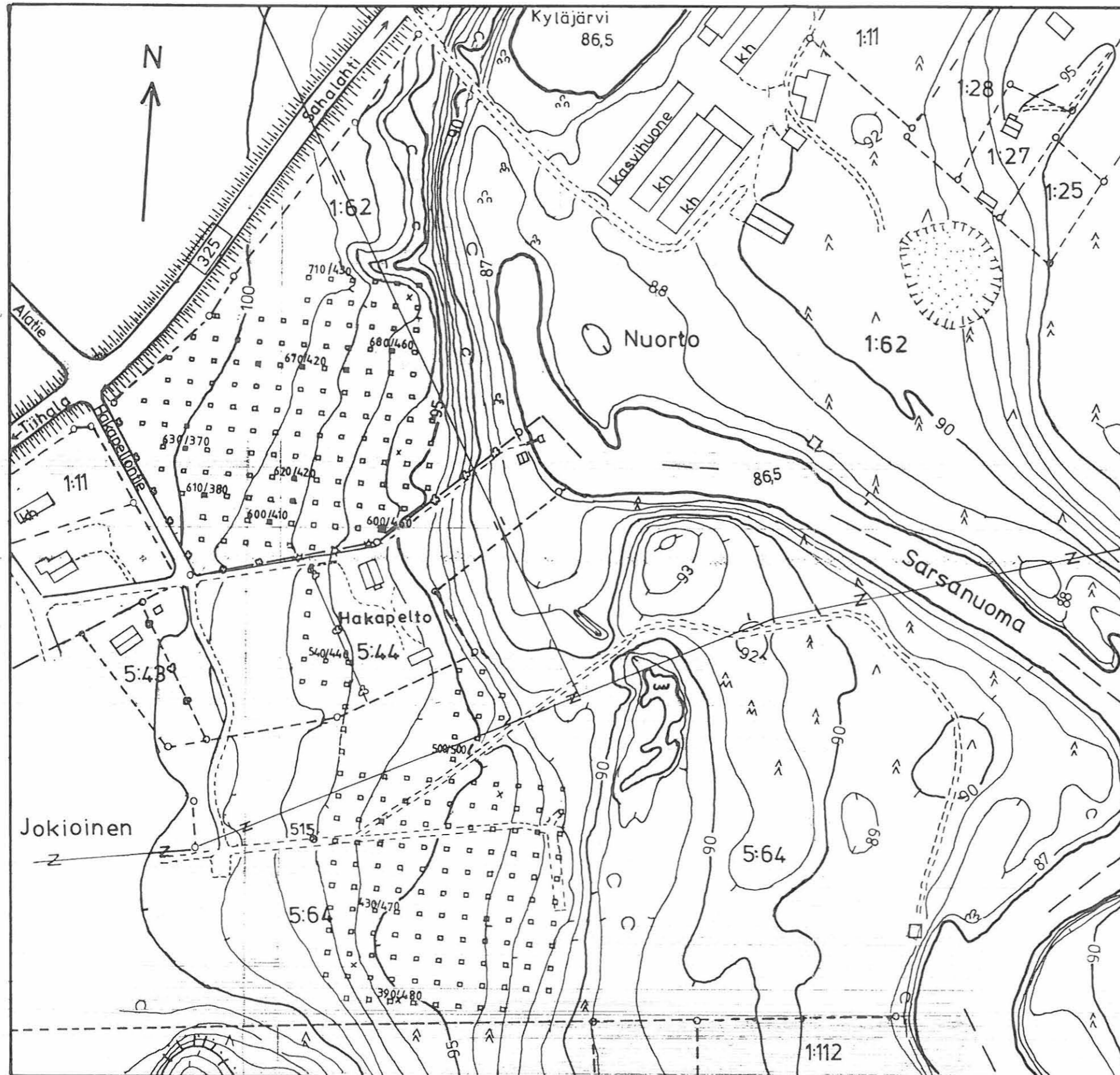


Olli Soininen

Ote peruskartasta 1:20 000
2141 02 KANGASALA (1987 Hki)

 = tutkittu alue





KANGASALA
HUUTIJÄRVI
HAKAPELTO

YLEISKARTTA MK 1:2000

100 m

O.Soininen 1992 (myös piirt.)

- koekuoppa
- koekuoppa, josta löytöjä
- 500/500 □ koekuoppakoordinaatit
- x pintalöytö
- o- tilanraja ja rajapyykki
- kylänraja
- 515 ● kiintopiste Nro 166 515 h=97,577 mmpy