

Kelsool. G. 35/11.2.1993

M

KANGASALA TOIKKOLA JAUHIA (Mäntymäki)
rautakautisen muinaisjäännösalueen koekaivaus
P. Kankkunen 1992

sisälllys

arkistotietoja	2
peruskarttaote	3
johdanto	4
sijainti ja topografia	5
kaivaustekniikka	5
maaperä	6
kaivaushavainnot ja löydöt	6
negatiivit ja diat	7
kuvataulut	8-9
yleiskartta	10
ote kunnan kaavan pohjakartasta	liite 1

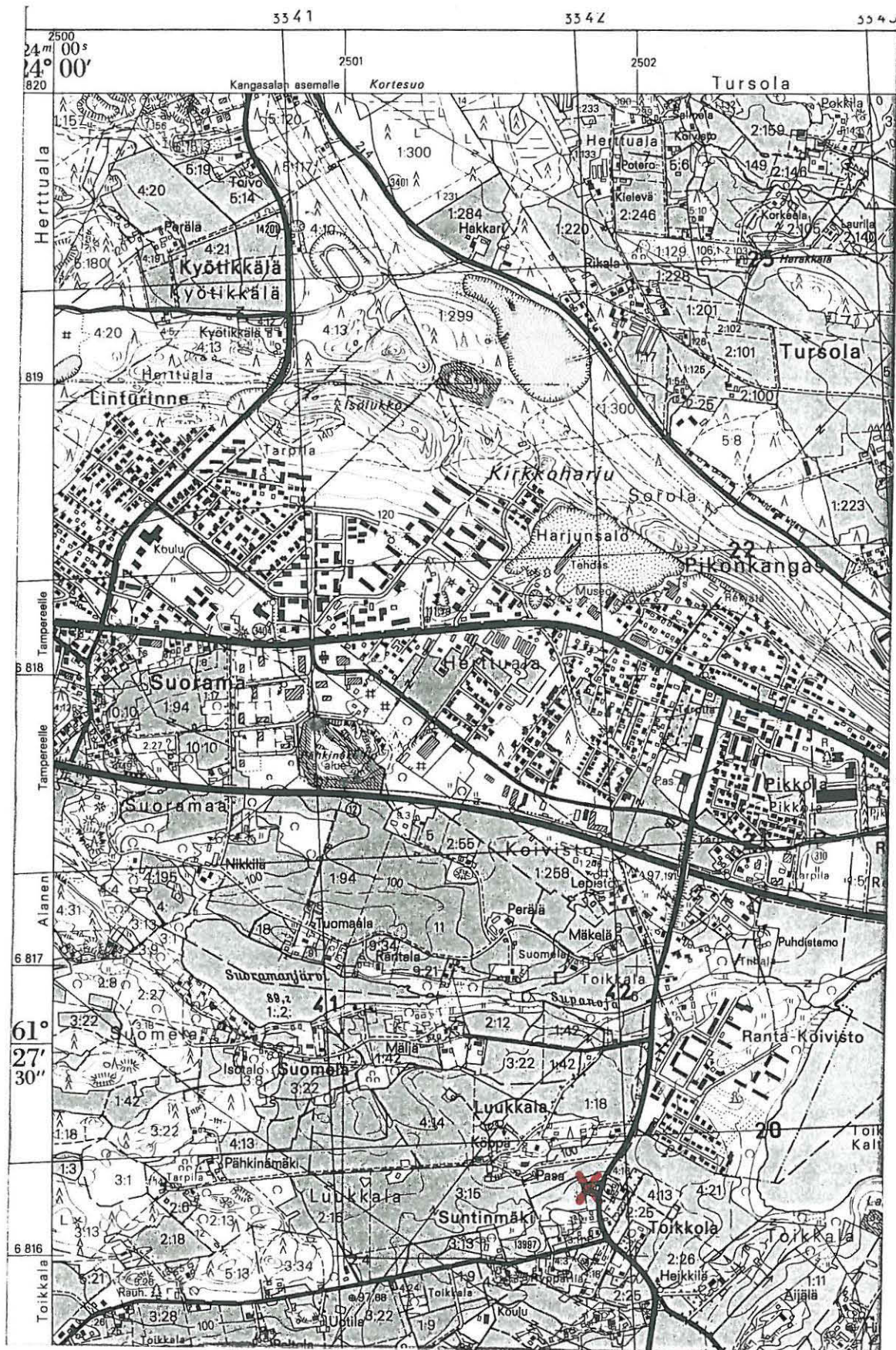
KANGASALA TOIKKOLA JAUHIA

P. Kankkunen 1992

tutkimuskohde: 2141 02 KANGASALA

x = 6816 24, y = 501 92, z = 98-103 m mpy

tutkimuskohde merkitty punaisella



arkistotietoa

Kunta: Kangasala
Kylä: Toikkola
Kohde: Jauhia, Pirkanmaan esihistorialliset kohteet, nro x
käytetty myös nimiä: Suntinmäki, Mäkirinne - tarkoitta-
vat samaa paikkaa
Tila: Mäntymäki, RN:o 3:14, om. Antti Lehtimäki, os.Mäntyve-
räjä, 36200 Kangasala
varsinainen Jauhian kalmisto on tilan: Mäkirinne, RN:o
2:2 alueella, omistaja Reijo Järvinen, os. Suntinmäen-
tie 19, 36200 Kangasala

Sijainti: Kangasalan kirkosta 2,3 km SW, Liuksialan kartanon
päärakennuksesta 1,5 km NNW, Kirkkojärven rantaan n. 450 m

Koordinaatit: peruskartta 2141 02 KANGASALA
x = 6816 24, y = 501 92, z = n.98-103 m mpy

Aiemmat tutkimukset: 1929 N. Cleve, tark.
1930 A. Hackman, kaiv. (KM 9220)
1931 E. Kivikoski, kaiv. (KM 9392)
1939 V. Luho, tark.

Aiemmat löydöt: KM 9081 (Jauhia), KM 9220 (Hackman), KM 9340
(Jauhia), KM 9392 (Kivikoski+Jauhia), KM 9474,
KM 9495, KM 9653, KM 9777 (Jauhia), KM 11097
(Jauhia+Luho)

Kirjallisuutta: 1949 Ville Luho: Esihistoria. Längelmäveden
seudun historia.
1979 Leena Söyrinki: Hauhon, Pälkäneen ja Kan-
gasalan merovingi- ja viikinkiaikaisten polt-
tokalmistojen vertailua. Pro-gradu, HY.
1954 Helmer Salmo: Satakunnan historia II.
Rautakausi.

kertomukseen liittyvät: löydöt KM 27502:1-23
kartat: yleiskartta 1:500, A2
negatiivit 90426-430
diat 26734-36

JOHDANTO

Kangasalan Toikkolan Jauhian=Mäkirinteen merovingi- ja viikin-
kiaikainen polttokenttäkalmisto sijaitsee Toikkolan kylässä Sun-
tinmäellä Mäkirinne-nimisellä tontilla. Tämän tontin viereisel-
le, Mäntymäki-nimiselle tontille haettiin rakennuslupaa, minkä
johdosta alueen tutkiminen tuli ajankohtaiseksi. Kangasalan kun-
nan kieltäytyttyä antamasta kaivaustyövoimaa saatiin vasta pe-
rustetusta Tampereen seudun velvoitehoitotyöryhmästä työntekijät
ja kenttätöyt saatiin tehtyä ajalla 6.- 17.7.1992 koekaivausryh-
män ja velvoitetutyöohjelman yhteisrahoituksella. Kaivajina oli-
vat:Asko Kortelahti, Marko Keinonen, Timo Hautamäki, Markus Nur-
minen, Pentti Hirvonen, Tarmo Ikonen ja vapaaehtoisina Paula
Mattila-Riihimäki ja Tiina Kasovalta; koekaivausryhmän piirtäjä-
nä oli HuK Sanna Eskola ja johtajana allekirjoittanut.

Helsingissä, 27.1.1993


Päivi Kankkunen

SIJAINTI JA TOPOGRAFIA

Kangasalan Toikkolan Jauhian=Mäkirinteen merovingi- ja viikin-kiaikainen polttokenttäkalmisto sijaitsee Kangasalan kirkolta 2,3 km lounaaseen ja Liuksialan kartanon päärakenuksesta 1,5 km pohjoisluoteeseen. Kirkkojärven rantaan on matkaa n. 450 m alavaa peltoa.

Kalmisto on pienellä kallioisella kukkulalla entisen Jauhian talon pihapiirissä. Melko lähellä alueella on pari muuta kallio-kukkulaa, yksi vähäisempi etelän suuntaan n. 200 m, jolla on nykyisin Klingan omistama talo; tätä mäkeä kutsuttaneen Suntinmäeksi, vaikka nimellä tarkoitettaneen myös yleisesti näitä alueita. Kaivauksella vierailleen, 1931 Ella Kivikosken kaivaukseen osallistuneen mieshenkilön mukaan osittain samalla Klingan tontilla talosta noin 25-30 m luoteeseen ja Jauhian talosta länsilounaaseen n. 200 m on ns. Koomäki, jonka huippu on alueen korkein, n. 107 m mpy. Koomäen laesta luoteeseen on pienen painanteen eroittama 102 m:n korkeuteen kohoava kallioinen mäennyppylä, jonka pohjoislaidalla on suuri siirtolohkare.

Tutkimusalue oli siis Mäkirinteen viereinen tontti, Mäntymäki. Tontteja erottaa vanha Kangasala-Liuksiala-Valkeakoski -tie. Mäkirinteen piha-alue, tie ja osittain Mäntymäen tontilla olevan Niemen-torpan piha-alue ovat samaa melko tasaista aluetta. Mäntymäen tontilla on pieni, noin 103 m:n korkeuteen kohoava kalliokukkula. Kukkulan koillispuolella, maantien vieressä on Niemen torppa ja kukkulan juurella kaakossa on entinen kylän yhteinen puimurilato. Kukkulan itärinteessä on porakaivo. Kukkulaa rajaavat pohjoisessa, lännessä ja etelässä pellot, joista pohjoisen ja lännen peltoalueet ovat viljelyksessä, eteläinen ei. Kalliokumpareen lounaiskulmalla on suurehko siirtolohkare kumpareen ja pellon laidassa. Siirtolohkareesta kumpareen reunaa pohjoiseen on suurehkoja, todennäköisesti pellosto raivattuja kiviä. Kumpareen pohjoisrinne ja osin sen itärinne on hyvin kivikkoista, lähes louhikkoista. Kallion pinta tulee mäessä melko laajalla alueella alas lähelle pintaa, etenkin mäen etelärinteellä. Kumpareen pohjois- ja koillisreunaan on upotettu roskia.

Kalliokumpareella kasvaa suurehkoja mäntyjä, erityisen suuri ladon nurkalla, kaakkoisreunalla. Lisäksi mäellä kasvaa lehtipuita, mm. koivuja, vaahteroita, leppiä ja pihlajia. Katajia kasvaa melko runsaasti. Aiemmin, etenkin vuosisadan alkuvuosikymmeninä tämä kalliokumpare että myös Mäkirinteen puoleinen osa ovat olleet kasvillisuudesta lähes paljaina, laidun ja nykyistä laajempina peltoalueina. Jauhian talo on Hackmannin mukaan rakennettu 1907 ja Niemen, Pasan muonamiehen, torppa lienee vuosisadan alkukymmeniltä, neg. 90427-430, dia 26734.

KAIVAUSTEKNIikka

Mäntymäen kalliokumpareen eteläpuolelle laadittiin metrin levyisiä ja 10 m pitkiä koeojia, Linjat olivat päällmansuuntien mukaiset. Kalliokumpareen länsipuolelle paalutettiin yksi EW-suuntainen metrin levyinen koeoja. Muualle kukkulalle kaivettiin neliömetrin suuruisia koekuoppia sopiviin paikkoihin. Niemen torpan ympärille sijoitettiin koekuopat sopiviin kohtiin, ei koordinaatistoon. Kaikki koekuopat kartoitettiin erikseen. Ladon lähelle, suuren männyn viereen paalutettiin koordinaatistosuun-

nasta poikkeava kukkulanrinteeseen sijoitettu koeoja A. Koeoja oli 10 m pitkä.

Koekuopista poistettiin tavanomaiseen tapaan lapiolla mahdollisimman ohuelti turvekerros, minkä jälkeen kaivamista jatkettiin pelkoilla. Koeojista, joiden pinta-alasta suurinosa oli pellolla poistettiin peltomultakerros lapiolla. Peltomulta seulottiin reuninmaisista koeojista, keskimmäisestä ei. Peltomultakerroksen alla olevaa savikerrosta katsottiin lapiolla hieman möhentäen - sen pinnassa kun ei näkynyt muinaisista merkkejä. Koeojien niissä osissa, joissa oli peltomullan alla hiekkaa, kaivettiin hiekkakerrosta pelkalla alaspäin. Keskimäärin kaivettiin noin 30-40 cm:n syvyyteen. Koeojista kaksi ulotettiin kallion reunaan.

Tutkimusalueelta piirrettiin yleiskartta mittakaavaan 1:500; pohjakarttana käytettiin Kangasalan kunnalta saatua kaavan pohjakarttaa 1:1000. Tutkimusalueelta on vaaittu kalliolla olevat koekuopat sekä koeojat, sen sijaan Niemen torpan ympärillä olevia koekuoppia ei vaaittu.

Kiintopiste, TL:n mittapiste nro 80698, sijaitsi kumpareen kaakoisrinteessä kallioon hakattuna. Sen absoluuttinen korkeus on 101,84 m mpy.

Kaivauksen jälkeen 20.7. hoitotyöryhmä peitti kaivetut alueet.

MAAPERÄ

Maaperä on tällä pienehköllä alueella hyvinkin vaihtelevaa. Peltoalueella on noin 30 cm:n paksuisen peltomullan alla savea, kalliokukkulan juuressa maaperä on hienoa hiekkaa, jonka joukossa on melkoisen runsaasti kiviä, paikoin maaperä kallion rinteellä on suoranaista kivikkoa. Torpan ympäristö on tasoitettu pihamaaksi ja sen ympäristö on multavan pihamaakerroksen alapuolella myös melko kivikkoista hiekkamaata, paikoin savimaata, neg. 90430. Kukkulan alueella on kalliopinta monin paikoin näkyvässä ja suurimmaksi osaksi sielläkin missä se oli maan peittämä oli maata keskimäärin vain noin 5-10 cm.

KAIVAUSHAVAINNOT JA LÖYDÖT

Sekä koeojat että -koekuopat olivat hyvin niukkalöytöisiä. Löydöt saatiin pintamultakerroksesta. Löydöissä suurin osa oli palanutta savea, savitiivisteestä ei kuitenkaan liene kysymys. Lisäksi peltoalueelta löydettiin muutama kuonankappale sekä kukkulan länsirinteeltä, hiekasta, pieni pii-iskos.

Tulusrauta löytyi 10-12 cm:n syvyydestä eteläisistä koeojasta keskimmäisestä, aivan sen pohjoisimmasta ruudusta, kukkulan rinteiden juuresta (koordinaatit: x 0 509,35, y = 278,25). Tulusrauta on myöh. merovingiaikainen tai viikinkiaikainen. Maaperä oli löytöpaikalla tavallisen väristä ja melko kivistä. Löytökohtaan avattiin pienoinen laajennus, josta ei kuitenkaan tullut löytöjä eikä siinä ollut kulttuuriväriä, neg. 90426, dia 26735.

Havainnot kiinteistä muinaisjäännöksistä tai kulttuurimaasta ei tehty. Niemen torpan pihamaa oli tasattu ja sen takaisen kallio kukkulan rinteille upotettu roskia ja viety joutomaata.

Yhteenvetona tutkimuksista voisi sanoa, ettei Jauhian talon pihamaalla sijaitseva polttokenttäkalmisto ulotu Mäntymäki-nimiselle tontille; tontilla ei havaittu muunkaanlaisia muinaisjäännöksiä. Mäntymäen tontilla kaivettiin 5 koeojaa ja 19 koekuoppaa, yhteensä 68 m². Jauhian tontilla (nimeltään siis Mäkirinne) oleva polttokenttäkalmisto on sen sijaan kartoittamaton ja sen irtolöytöjen perusteella todetusta kokonaislaajuudesta on kaivettu vain osa, noin vajaa 100 m².

Negatiivit

- 90426 Koeoja 500-509/278, jonka pohjoisimmasta ruudusta löytyi tulusrauta, kuvattu pohjoisesta
- 90427 Yleiskuva tutkimusalueelle, aivan reunassa oikealla Jauhian talo, kuvattu noin etelästä
- 90428-29 lähes panoraamakuvana tutkimusalueesta, oikealla Jauhian talo, kuvattu lounaasta
- 90430 Yleiskuva tutkimusalueelle, Niemen torpan pihamaata, vasemmalla Liuksialantie, kuvattu etelästä

DIAT

- 26734 Yleiskuva tutkimusalueelle Liuksialantieltä, kuvattu eteläkaakosta
- 26735 Koeoja 500-509/278, jonka yläpäästä löytyi tulusrauta, kuvattu pohjoisesta
- 26736 Kaivaustyöryhmä, vas: piirtäjä Sanna Eskola, Timo Hautamäki, Asko Kortelahti, Markus Nurminen, Pentti Hirvonen, Marko Keinonen, Tarmo Ikonen, Paula Mattila-Riihimäki

KANGASALA TOIKKOLA JAUHIA
P. Kankkunen 1992



F. 90428-29

LÄHES PANORAAMAKUVA TUTKIMUSALUEESTA
OIKEALLA JAUHIAN TALO, VASEMMALLA
TRUSTALLA PASAN TALO, KUVATTU LÖUNKASTA

KANGASALA TOIKKOLA JAUHIA
P. Kankkunen 1992



F. 90427

YLEISKUVA TUTKIMUSALUEELLE,
NIIVAN REUNASSA OIKEALLA JAUHIA
NIIVAN TALO, KUVATTU ETELÄSTÄ

F. 90430

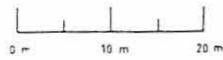
YLEISKUVA TUTKIMUSALUEELLE
NIIVAN TORPAN PIHAMAASTA,
VASEN. LIIVASIAKANTIE, KUVATTU
ETELÄSTÄ



F. 90426:

KOBOJA 500-509/278
JONKA YLÄPÄÄSTÄ LÖYTÖI
TULUSRAUTA, KUVATTU
Pohjoisesta

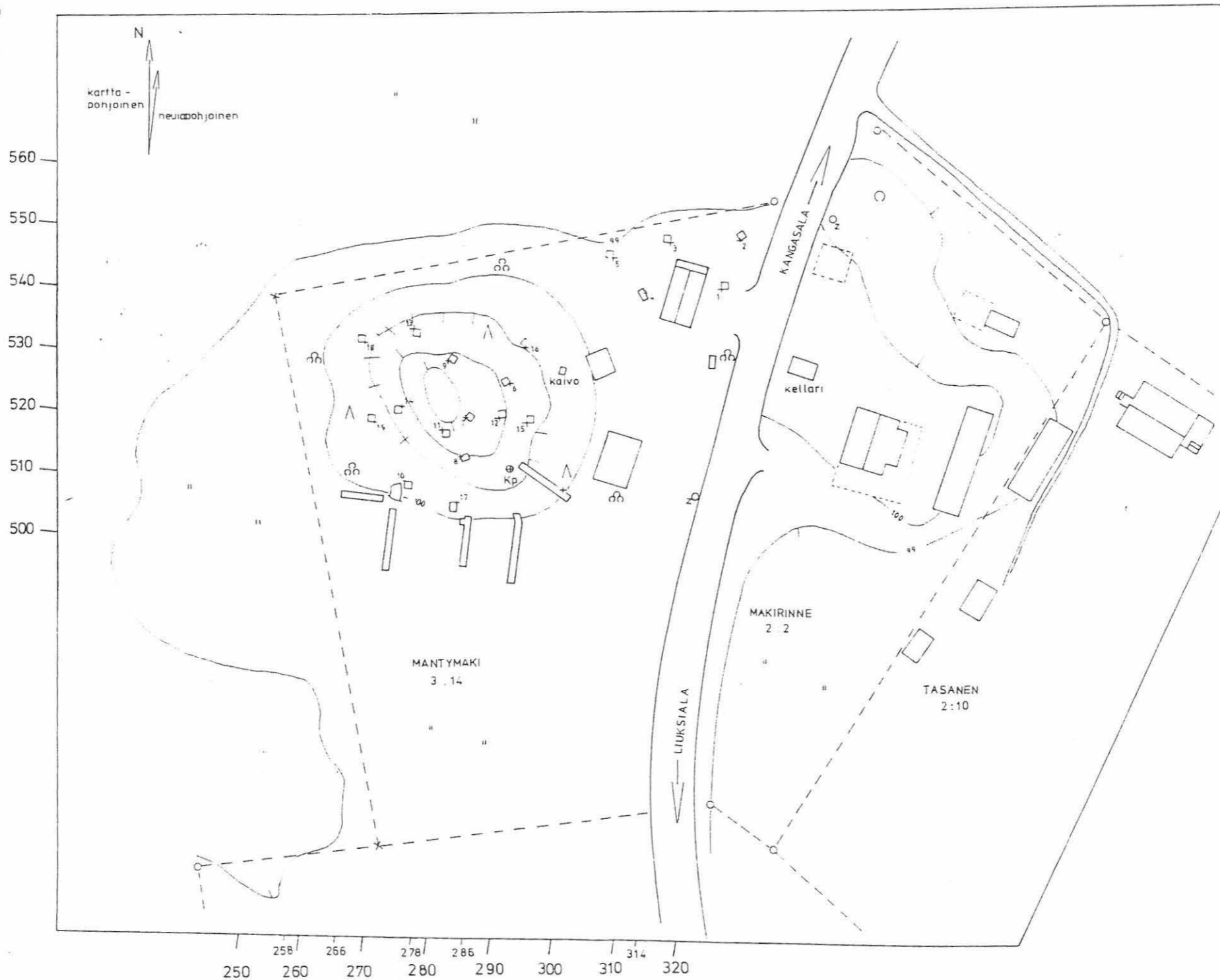
KANGASALA TOIKKOLA JAUHIA
P. Kankkunen 1992



Pohjakarttana käytetty Kangasalan kunnan vesijohtojärjestelmän suunnitelmakarttaa, MK 1:1000

Kp 101,84 m m.p.y.
Piirt. S. Eskola

- rajapyykkejä ja tontin raja
- sähköpölyvä
- rakennus ja suunniteltu uudisrakennus



KANGASALA TOIKKOLA JAUHIA

P. Kankkunen 1992

ote Kangasalan kunnan kaavan pohjakartasta, MK 1:2000
 tutkimuskohde merkitty viivoituksella

