

Arbeits. os. J9/25.2.1994

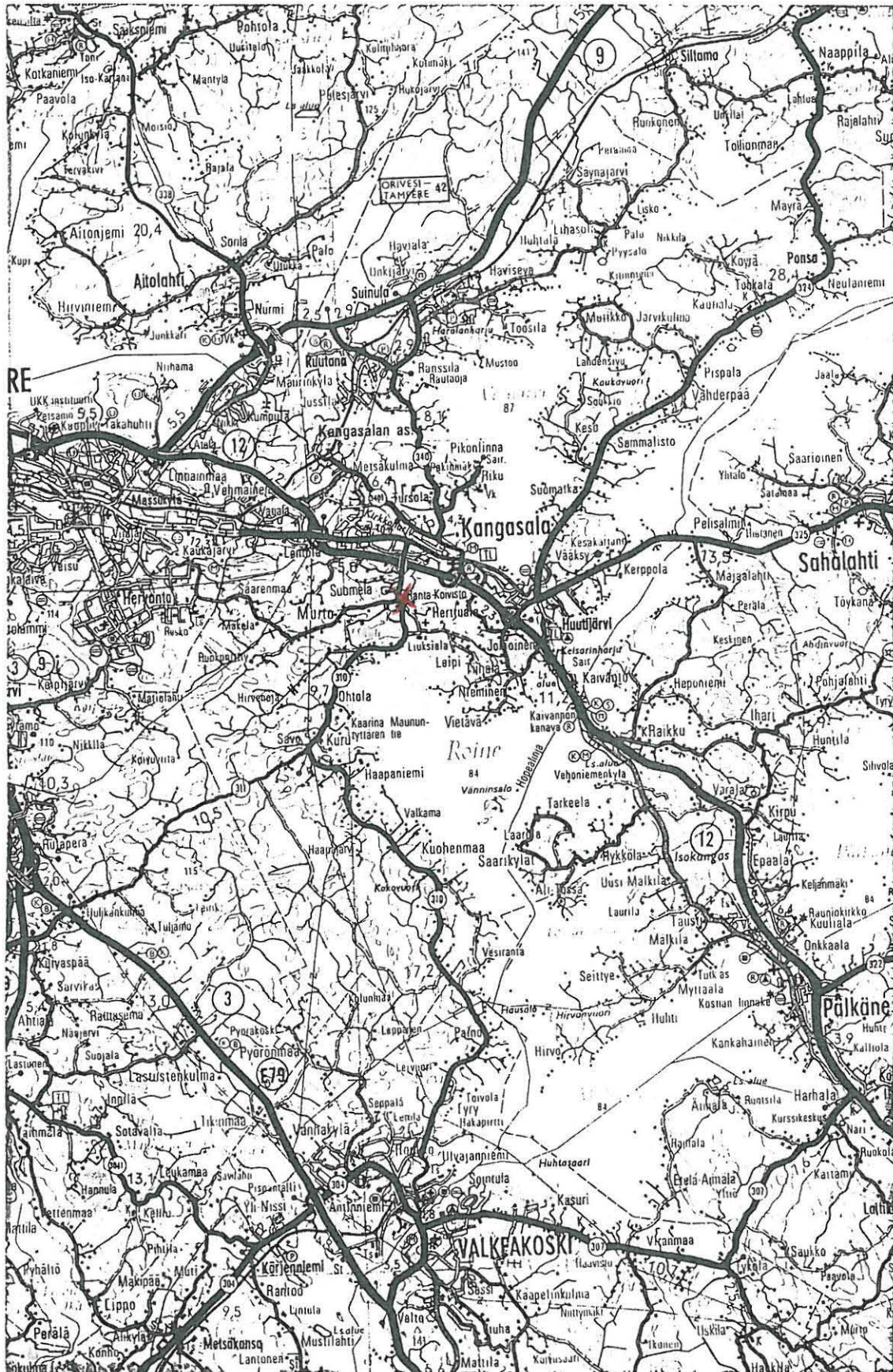
M

KANGASALA TOIKKOLA JAUHIA
polttokenttäkalmiston koekaivaus
Päivi Kankkunen 1993

SISÄLLYS

arkistotietoja	2
ote GT kartasta 4	3
ote kaavanpohja- kartasta	4
johdanto	5
sijainti, topografia ja maaperä	6
tutkimushistoria	7
yhteenvedoa 1930-luvun kaivauksista	7
kaivaustekniikka	9
löydöt ja kalmisto- havainnot	9
tiivistelmä	10
dialuettelo	11
negatiiviluettelo	12
kuvataulut	13-16
kartat:	
yleiskartta	17
aiemmat kaivausalueet	18
vaaituslista	19

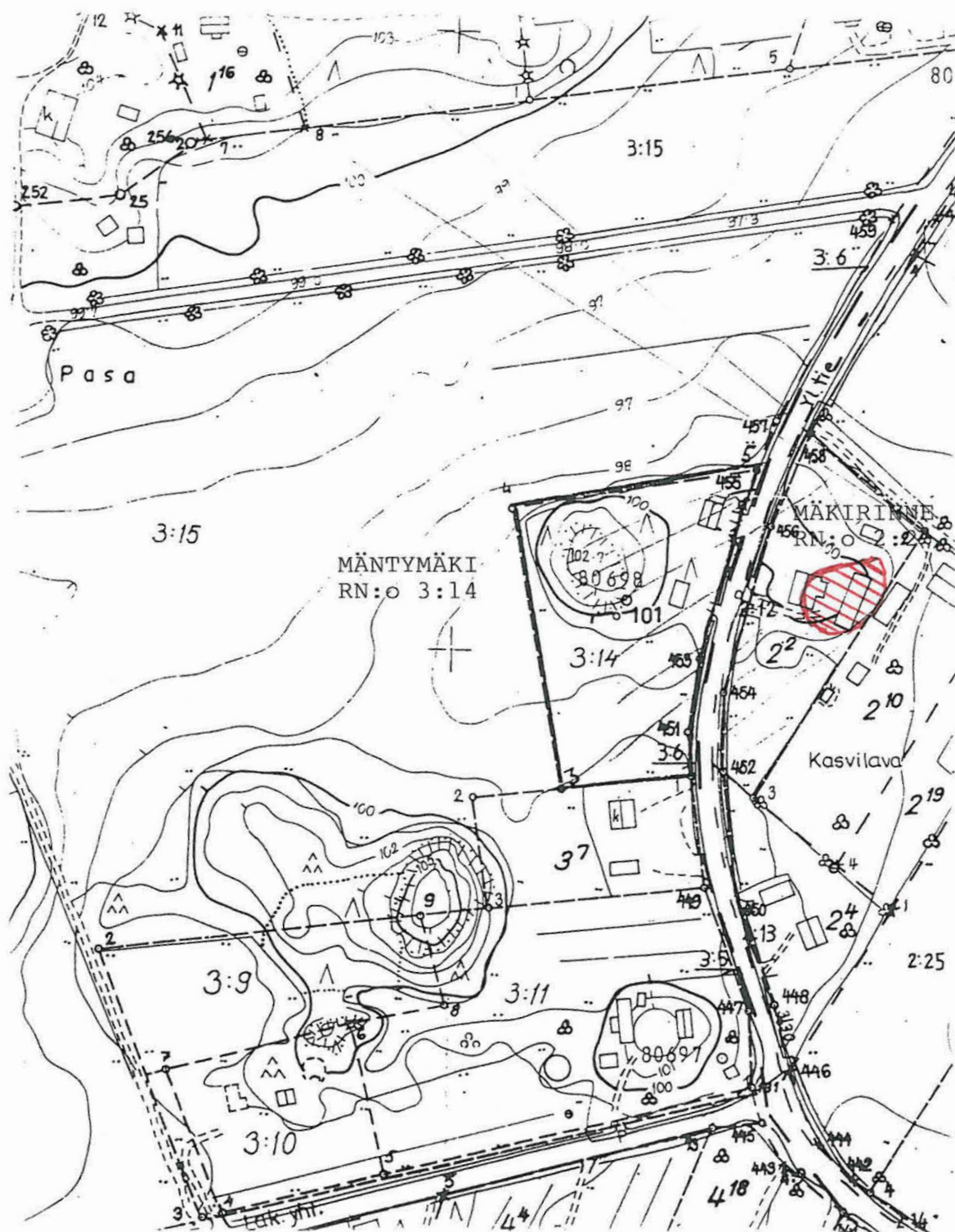
KANGASALA TOIKKOLA JAUHIA
ote tiekartasta GT 4
tutkimuskohde merkitty punaisella



KANGASALA TOIKKOLA JAUHIA

ote kaavanpohjakartasta 1:2000

polttokenttäkalmisto merkitty punaisella



KANGASALA TOIKKOLA JAUHIA 1993

arkistotietoja

Kunta: Kangasala
 Kylä: Toikkola
 Kohde: Jauhia (SKL n:o 1, Luho inv. n:o 21)
 Tila: Mäkirinne, RN:o 2:2
 Omistaja: Reijo Järvinen, os. Suntinmäentie 19, 36200 Kangasala

Sijainti:

- Kangasalan kirkolta linnuntietä noin 2,3 km suuntaan SW, Liuksialan tien itäpuolella, Liuksialasta linnuntietä noin 1,5 km suuntaan NNW
 - peruskartta: 2141 02 KANGASALA
 - koordinaatit: x = 6816 24
 y = 501 92
 z = 100 m mpy

Aiemmat tutkimukset: 1929 N. Cleve, tarkastus
 1930 A. Hackman, kaivaus
 1931 E. Kivikoski, kaivaus
 1932 S. Pälsi, tarkastus
 1939 V. Luho, inventointi/tarkastus
 1949 H. Salmo, tarkastus
 1990 T. Heikkurinen-Montell, tarkastus
 1992 P. Kankkunen, koekaivaus (viereisellä tontilla = RN:o 3:14, Mäntymäki)

Aiemmat löydöt: KM 9081:1-7 Jauhia
 KM 9220:1-39 Hackman/I
 KM 9220:40-131 Hackman/II
 KM 9340:1-28 Jauhia
 KM 9392:1-14 Kivikoski/I
 KM 9392:15-198 Kivikoski/II
 KM 9392:199-214 Jauhia
 KM 9475:1-17 "
 KM 9495:1-25 "
 KM 9653:1-8 "
 KM 9777:1-3 "
 KM 11097:1-8 " (Luho 1939, inv.)
 KM 27502 Kankkunen
 (luettelo Söyrinki 1979:6)

Kirjallisuutta: 1.Längelmäveden seudun historia I. Kangasalan historia I. (Esihistoria V. Luho) 1949.
 2.Söyrinki, Leena 1979: Hauhon, Pälkäneen ja Kangasalan merovingi- ja viikinkiaikaisten polttokalmistojen vertailua. Pro-gradu -työ, HY

Kertomukseen liittyvät: -löydöt KM 27999:1-
 -negatiivit 95194-95208
 -diat 28303-28316
 -kuvataulut
 -kartat: yleiskartta 1:200,A2
 aiemmat kaivausalueet
 1:200, A3

JOHDANTO

Kangasalan Toikkolan Jauhian polttokenttäkalmisto sijaitsee entisen Jauhian talon pihapiirissä Mäkirinne -nimisellä tontilla. Paikkaa on myös nimitetty Suntin-(Sundin-)mäeksi ja toisaalta Mäkirinteeksi. Suntinmäki tarkoittanee alueen laajempaa nimitystä, joka nimi paikkakuntalaisten kertoman mukaan tulee alueella aikoinaan olleen yhteislaituden portista.

Mäkirinteen tontin länsipuolella olevalla tontilla (Liuksialan tie on tonttien välissä) tehtiin rakennussuunnitelmien johdosta koekaivaus vuonna 1992 allekirjoittaneen johdolla (ks. kertomus ark.osaston top.arkistossa). Jauhian kalmiston laajuutta ei ole kartoitettu ja topografisesti on mahdollista, että se tai mahdollinen kalmistoon liittyvä asutus ulottuisi myös viereiselle tontille. Koekaivauksen perusteella voitiin kuitenkin todeta, ettei ko. tontilla (Mäntyveräjä, RN:o 3:14) ole kiinteää muinaisjäännöstä.

Näiden kenttätutkimusten aikana Jauhian talon nykyinen omistaja ilmoitti, että hänellä olisi suunnitelmissa laajentaa nykyistä asuinrakennusta, rakentaa autotalli sekä uusi saunarakennus ja purkaa asuinrakennuksen itäpuolella oleva pitkä, vuosisadan alkupuolella rakennettu ulkorakennus. Näiden hankkeiden johdosta arkeologian osaston koekaivausryhmän kesän 1993 kenttäohjelmaan otettiin tontin Mäkirinne, RN:o 2:2, koekaivaus. Pääasiallisena tarkoituksena oli selvittää koskeeko omistajan rakennussuunnitelmat muinaisjäännöstä ja edelleen pyrittiin selvittämään Jauhian polttokenttäkalmiston laajuutta ja säilyneisyyttä tontin alueella. Lisäksi haluttiin koekaivauksella selvittää liittyykö polttokenttäkalmistoon mahdollisesti muita kiinteitä muinaisjäännöksiä (esim. asuinpaikka- tai ruumiskalmistoaluetta).

Kenttätyöt tehtiin ajalla 14. - 24.6.1993. Koekaivausryhmän piirtäjänä toimi fil.yo. Maija Simes ja kaivajina aluesuunnittelija Olli Soinisen hoitoryhmä (6 henkilöä, joista yksi ilmoitti olevansa ns. johtotehtävissä?). Kaivauksen johti allekirjoittanut.

Helsingissä, 1.2. 1994


Päivi Kankkunen

SIJAINTI, TOPOGRAFIA JA MAAPERÄ

Kangasalan Toikkolan Jauhian polttokenttäkalmisto sijaitsee Toikkolan kylässä, vanhan Kangasala-Liuksiala -tien varressa. Kangasalan kirkolta on linnuntietä matkaa n. 2,5 km WSW, Liuksialasta noin 1,5 km linnuntietä NNW. Kalmistokukkulan pohjoispuolella olevalla pellolla on vasta valmistunut omakotitalo ja kalmistosta pohjoiseen noin 200 m on Ranta-Koiviston asuinalue.

Jauhian talon vastapäätä, Liuksiala-tien länsipuolella, on Mäntymäki -niminen tontti (RN:o 3:14), jonka alueella koekaivettiin kesällä 1992 (ks. P. Kankkusen kaivauskertomus). Tämän tontin koilliskulmassa on Pasan talon entinen torppa, Niemi, joka lie-nee rakennettu Jauhian talon kanssa samoihin aikoihin.

Jauhian kalmisto sijaitsee pienehköllä viljelysten ympäröimällä mäellä, joka on kooltaan noin 140x80 m. Mäki ulottuu sekä Mäkirinteen että Mäntymäen tonttien alueelle. Alueesta puhutaan jatkossa yhtenäisesti Jauhian mäkenä erottelematta eri tontteja. Mäen korkein kallioinen laki kohoaa sen länsireunalla noin 103 m:n korkeuteen. Jauhian talon tienoilla oleva itäisen osan korkein tasanne kohta on noin 100 m mpy. Alueen maisemalle on tyyppillistä viljelysten ympäröimät pienet mäet, joilla rakennukset usein sijaitsevat.

Jauhian mäen länsiosasta noin 80 m:n päässä lounaassa kohoaa melko laaja mäki, jonka laki ulottuu noin 107 m:n korkeuteen. Sitä nimitetään paikkakuntalaisten mukaan Koomäksi ja sen laella kerrotaan poltetun kokkoja (katso Anna-Liisa Hirviluodon tarkastuskertomus 1991).

Jauhian mäki on kauttaaltaan hyvin kivikkoista, ja luultavasti juuri siksi valittukin kalmistopaikaksi. Siellä täällä on pitkästä raivauksesta huolimatta suuria maakiviä näkyvillä, etenkin mäen länsipuolella, jossa Niemen torpan pihaa ei ole raivattu yhtä voimallisesti kuin Jauhian talon. Jauhian tontin luoteisosa on yhä kivikkoista. Tämä tontin luoteiskulma vaikuttaa olevan kaikkein koskemattominta, vaikkakin Liuksialan tietä rakennettaessa tien pengerrystöiden yhteydessä lienee siinäkin kiviä liikuteltu ja etenkin vastaavalla kohdalla tien toisella puolella tietä on pengerretty voimakkaasti. Tontin tässä osassa on kolme merkittyä lemmikkieläimen hautaa ja muutama merkitsemätön. Tontin luoteiskulmaan, aivan tien viereen kaivettiin kesällä 1992 sähköpylväs. Allekirjoittanut valvoi kaivaustyötä. Kaivamisen yhteydessä ei kuitenkaan havaittu merkkejä muinaisjäännöksestä.

Maaperä vaikuttaa itse mäellä olevan suurikivistä hiekkaa, osin moreenia, mutta mäen alarinteilla maaperä vaihtuu saveksi. Multakerroksen paksuus Jauhian pihapiirissä vaihtelee. Entisen perunapellonkin alue on hyvin kivikkoista, monin paikoin suuria maakiviä tuli esiin heti nurmen poistamisen jälkeen.

Kirkkojärven rantaan (suuntaan E), on matkaa vajaat 500 m. Jauhian talo, jonka pihalla kalmisto sijaitsee on vuosisadan alussa rakennettu (Hackmanin mukaan 1907), samoin kuin tontilla nykyisin vielä olevat sauna- ja vajarakennus. Vajarakennuksen eteläpäädyn vieressä on ollut lato, jonka purkamisen yhteydessä 1932 sen pohjasta löydettiin muinaisesineitä (KM 9495:1-25). Sakari Päläsi kävi tässä yhteydessä paikalla ja otti kohteesta valokuvan

(kuva on arkistossa). Valokuvasta näkyy, että ladon pohjaa on kaivettu voimallisesti. Jauhian ja sen itäpuolella olevan naapuritontin (Tasanen, RN:o 2:10) välisellä rajalla oleva pitkä vajarakennus on vielä olemassa. Sen sijaan tämän tontin vanhan asuinrakennuksen paikalle on rakennettu uusi talo.

Tontilla on tehty vuosikymmenien aikana raivaus- ja tasoitustöitä. Pitkän vajarakennuksen päähän on kaivettu kolme kaivoa; niihin on vedetty viemäri pihan poikki, kaivojen luona olevaa rinnettä on täytetty ja muotoiltu. Kellarin lähistöllä olevaa piha-aluetta on täytetty ja tasoitettu. Tontilla on ollut saunan edustalla kaalimaa ja lähes koko talosta pohjoiseen oleva osa on ollut perunamaana. Saunan taka-alue, pohjoispuoli, on ollut viljelyksessä.

Kivikosken mukaan silloisten kaivausten aluetta, vajarakennuksen vierustalla, oli tasoitettu ja raivattu (katso Hackmanin ja Kivikosken ottamia valokuvia).

TUTKIMUSHISTORIA

Alfred Jauhian lähetettyä ensimmäiset esineet muinaistieteelliselle toimikunnalle kävi N. Cleve vuonna 1929 tarkastamassa löytöpaikkaa (KM 9081:1-7). Seuraavana vuonna A. Hackman tuli tekemään löytöpaikalla kaivauksen N. Cleve kartoittajanaan (löydöt KM 9220:1-131). Vuonna 1931 Jauhian rakennussuunnitelmien johdosta Ella Kivikoski Sakari Pälsin sijaisena saapui jatkamaan Hackmanin tutkimuksia (KM 9392:1-198). Tämän jälkeen paikalle on tehty muutamia tarkastuskäyntejä. Kalmiston kokonaislaajuutta ei ole kartoitettu.

Pääosa kalmistolöydöistä on Jauhian mäkitasanteelta, sen Kirkkojärven puoleiselta, itäiseltä osalta. Läntisimmät löydöt lienevät Luhon tuomia kellarin tienoilta, Liuksialan tien reunasta (KM 11097:1-8) ja eteläisimmät mainitaan löytyneiksi pihatietä taloon tehtäessä, läheltä vanhaa kaivoa (KM 9777:1-3). Löytötieto on sikäli epämääräinen, että pihatieltä vanhalle kaivolle on noin 15 m. Mutta oletettavasti löytö lienee pihatien kohdalta ja nykytietojen valossa todennäköisesti läheltä taloa.

Ville Luhon 1939 inventointimatkaltaan tuomat Jauhian löytämät esineet (KM 11097:1-8) lienevät löytyneet läheltä Liuksialatietä olevaa kellarialuetta, perunamaata kuokittaessa, kellarin pohjoispuolelta (piirros Luhon inventointi kertomuksessa). Kellariin on tehty laaja betonivalos. Sittemmin on taloon tehty myös uusi pihatie, kellarin pohjoispuolitse, aivan sen vierestä.

YHTEENVETOJA 1930-LUVUN KAIVAUKSISTA

Kuten Ella Kivikoski arvelee lienee Jauhian isäntä kaivausten jälkeenkin jopa itse etsiskellyt (kaivanut) tontiltaan löytöjä, joita sitten lähetti muinaistieteelliselle toimikunnalle palkkiosta. Tämä lienee vaikuttamassa tämän hetkiseen löytötilanteeseen omalta osaltaan, etenkin jos oletamme polttokenttäkalmiston

olevan pesäkkeinen. Lienee syytä suhtautua siten myös hieman epäillen hänen ilmoittamiinsa löytökohtiin, olettaen että hänelle on kerrottu jo tunnetusta kohdasta kaivamisen olevan kiellettyä. Jauhian jälkeiset omistajat eivät ole löytöjä museoon lähettäneet. Kesän kaivauksilla 1992 vierailut nykyistä omistajaa edeltänyt omistaja (Lappalainen) kertoi kuitenkin kaivajalle löytäneensä viemäritöiden yhteydessä soljen. Nykyinen omistaja ei ole havainnut esinelöytöjä.

Jauhian polttokenttäkalmistoa on kaivettu vuosina 1930 ja 1931 yhteensä noin 76 m². Vuonna 1930 suunnitteli A. Jauhia pitkän vajarakennuksen muutostöitä ja tämän johdosta Hackman kaivoi silloisen vajan rakennuksen itäpuolella aivan seinäm vieressä, katso kartta . Toinen hänen tutkimansa alue sijaitsi silloisen vajarakennuksen pohjoispäässä. Näiden tutkimusten jälkeen Jauhia on purkanut entisen vajarakennuksen ja rakentanut viereen uuden. Jokatapauksessa hän on ainakin kääntänyt vajan pohjoispäässä olleen liiterin vajarakennuksen jatkoksi. Miltä Jauhian tontti 1930-luvulla on näyttänyt selviää hyvin Hackmanin ja Kivikosken ottamista valokuvista.

Kivikoski jatkoi sitten seuraavana vuonna, 1931, tutkimuksia kaivamalla vajarakennuksen länsipuolella nyt vajarakennuksen siirron jälkeen paljastuneen kumpareen sekä vajarakennuksen koilliskulmassa laajahkon alueen.

Sekä Hackman että Kivikoski kirjoittavat maaperän olleen käsiteltyä kaivausalueillaan ja että tämän vuoksi osittain kalmistokiveys on ollut vahingoittunut. Paikoitellen kalmiston kiveys on kuitenkin ollut luontaisesti harvaa ja osissa aluetta sitä ei ole ollut lainkaan. Maksimissaan kiveystä oli kolmessa kerroksessa. Vajarakennuksen ympärillä on muutama suuri maakivi, joista vielä ainakin kaksi olivat 1993 näkyvillä ja tulivat merkityksi vuoden 1993 yleiskarttaan.

Löytöjä kalmistosta saatiin kivien päältä ja niiden välistä, harvemmin kivien alta. Katso kalmiston tarkempi esittely ja tulkinta L. Söyringin pro-gradu.

Kalmistoalueen voimallisesta muokkauksesta saa myös käsityksen 1930-luvun valokuvia tarkastelemalla. Kalmistoalue on ollut sekä rakennustoiminnan että viljelyn kohteena. Vajarakennuksen eteläpäädyistä on vuonna 1932 purettu lato/ulkohuonerakennus, jonka pohjaosaa on pahoin myllätty. Tästä Jauhia teki runsaasti löytöjä, joita Pälsi 1932 kävi paikalla katsomassa. Myöhemmin on mäen eteläosaan kyseisen vajarakennuksen päätyyn tehty vielä kolme saoskaivoa ja niihin vedetty viemärijohtot talosta. Lisäksi ilmeisesti 1950-luvulla on kaivosta vedetty vesijohtot taloon.

Tontilla oleva vanha kaivo näkyy 1930-luvulla otetuissa valokuvissa. Kaivossa ei ole betonirenkaita vaan se on tehty kivistä.

KAIVAUSTEKNIikka

Koekaivaus aloitettiin paaluttamalla pienet tasokaivausalueet suunnitellun autotallin paikalle (2,5x5 m) sekä saunan länsipuolelle, suunnitellun uuden saunarakennuksen paikalle (2x3,5 m). Samaan koordinaatistoon sijoitettiin vaihtelevin välein pihamaalalle sopiviin paikkoihin koekuoppia, jotka olivat kooltaan neliömetrin.

Kellarirakennuksen viereen avattiin hieman suurempi kuoppa, 1x2 m ja asuinrakennuksen eteläpuolelle, mäen rinteeseen kaksi koeojaa (1x5 m ja 1x7 m). Jauhian tontin pohjoiskulmaan sijoitettiin koekuopat maaston määräämiin kohtiin eikä niitä siis sijoitettu koordinaatistoon. Koristepensita ja muita istutuksia pyrittiin varomaan.

Kaivettavilta alueilta poistettiin nurmikerros lapiolla ja loppu kaivettiin pelkällä. Pieniltä tasokaivausalueilta poistettiin lapiolla myös täytemaa. Kaikki seulottiin. Maat sijoitettiin muovien päälle ja kaivamisen jälkeen koekuopat peitettiin huolellisesti. Sen sijaan laajempien kaivausalueitten hiekat levitettiin maanomistajan toivomuksen mukaisesti tontin pohjoisosan rinteeseen juureen.

Kaivaminen tapahtui ilman varsinaisesti mitattavia kerroksia - pyrkimyksenä oli kaivaa ensin pois mahdollinen täytemaakerros, jollainen oli lähes joka kuopassa. Sen alla oleva koskematon maa kaivettiin noin kymmenen senttimetrin kerroksissa, jollaisista myös löydöt otettiin talteen. Koekuopat ja kaivausalat kaivettiin koskemattomaan, puhtaaseen maahan asti. Niiden pohjia pöyhittiin lapiolla ennen täyttämistä.

Täytemaassa on tontin alueella ollut nauloja, lasia ja tiilen kappaleita, joita ei ole otettu talteen.

Kiintopiste sijoitettiin tontin pohjoisosassa, nurmikon laidalla olevalle kiville. Korkeus sille siirrettiin naapuritontin, Mäntyveräjä, monikulmiopisteestä, jonka korkeus on 101,84 m mpy. Kaivauksen kiintopisteen korkeudeksi saatiin 100,5 m mpy, koneen lukema kiintopisteelle oli 112.

LÖYDÖT JA KALMISTOHAVAINNOT

Ainoastaan kolmessa koekuopassa havaittiin poikkeuksellisen tummaa maata; koekuopissa 166/66, 182/66 ja 169/72. Näissä kaikissa oli pinnalla täytemaata noin 25-30 cm, jonka alla oli sitten tummaa maata ja kiviä noin 30 cm:n vahvuinen kerros, jonka alla sitten puhdas ruskea hiekka. Koekuopassa 182/66, joka oli asuinrakennuksen koilliskulmalla olivat kerrokset edellä kuvattua hieman häiriintyneet talon ja tien rakennuksen johdosta. Koekuopan 169/72 koilliskulmassa saattoi havaita viemärihiekkää.

Kaikissa tontille kaivetuissa kuopissa ja kaivausaloissa tuli vastaan runsaasti kiviä, eniten täyttömaata havaittiin olevan vanhan pihatien ja kellarin välisissä kuopissa sekä suunnitellun

autotallin kohdalle kaivetulla alueella. Ainoastaan tontin pohjoisosa, noin vajaat 20 m leveänä vyöhykkeenä vaikutti koskemattomalta kivikolta.

Suunnitellulta autotallin alueelta (194-198/50-52) saatiin täyte-
temaasta seuraavat löydöt:

palanutta savea 26 kpl, 42,5 g
palanutta luuta 2 " , >0,5 "

Suunnitellun saunalaajennuksen alueelta (203-204/65-68) saatiin
täyte-temaasta seuraavat löydöt:

palanutta luuta 2 kpl, >0,5 g
palanutta savea 2 " , 7 "
metallin kpl 3 " , >0,5 "
kuonaa 4 " , 1 "
kvartsiesineen
kappale 1 " , >0,5 "
kvartsiesine 1 " , 108 "

Koeojasta 159-163/73 löytyi:

saviastian reunapala, 56 g

Kaikkiaan neljästä koekuopasta saatiin löytöjä. Koekuopan 190/56 pintamaasta palanutta luuta 3 kpl ja koekuopasta 182/66 kvartsiesine. Koekuopat 166/66 ja 169/72 osuivat polttokenttäkalmistoon, todennäköisesti lähellä olevista koeojista päätellen sen runalle. Koekuopan 166/66 täyteroksesta löytyi pronssispiraalilin kappale, lasimassa helmi, hampaita, palanutta luuta, metallin kappaleita ja nauvoja. Syvempää tummasta maasta löytyi litteä helmi, saviastian pala, palanutta luuta, palanutta savea ja muutama kvartsi-iskos. Koekuopasta 169/72, edellisestä kuopasta viiden metrin päässä, aivan viemärikaivannon reunassa, löytyi palanutta luuta, savihelmi ja palanutta savea tummasta kerroksesta.

TIIVISTELMÄ

Maanomistajan suunnitelmien vuoksi koekaivettiin Jauhian tontilla Toikkolan kylässä 1930-luvulla osittain tutkitun polttokenttäkalmiston ympäristössä. Koekuoppien, -ojien ja kahden pienen taso-kaivausalan perusteella saatettiin määrittää Jauhian polttokenttäkalmiston laajuus yhdessä 1930-luvun kaivaustietojen perusteella. Vuoden 1993 koekaivauksissa avattiin yhteensä 50 m². Yleiskarttaan on merkittynä alueet joille ei pihastutusten tms. vuoksi voitu sijoittaa koekuoppia.

Kaivausten perusteella voitiin todeta koko Jauhian mäen olevan varsin kivikkoista ja siinä vuosisadan verran tehdyn paikoin voimallisiakin muokkaustöitä. Nämä lienevät vahingoittaneet kal-

mistokerrosta, koska 1930-luvun kaivaushavaintojen mukaan löydöt ovat olleet aivan pintakerroksissa. Lisäksi silloisten asukkaitten on todettava suirittaneen omia muinaisesineiden etsintöjään.

Jauhian polttokenttäkalmisto sijoittuu Jauhian mäen eteläkulmaan, osin sen itärinteelle myös. Kalmisto on sijoitettu aivan mäen eteläreunalle; lieneekö näkymällä Kirkkojärvelle ollut osuutta sijoitukseen? Kalmisto on todennäköisesti ollut tähän mennessä tehtyjen havaintojen perusteella noin 25x35 m:n laajuinen. Tähän ei ole otettu mukaan kellarin luota löydettyjä muita kalmistolöytöjä vanhempia esineitä. Kellarilöytö on ongelmallinen, sillä sen ympäristö on niin pahoin muokattua, ettei tutkimuksissa Jauhian sen paremmin kuin tien vastakkaisella puolella olevan Mäntymäen tontin tienreunaan tehdyissä koekuopissa ollut havaittavissa mitään tavallisuudesta poikkeavaa. Lieneekö löytöjä erehtynyt löytöpaikasta?

Kalmiston ulottuminen nykyisinkin pystyssä olevan pitkän vajarakennuksen alle on ilmeistä, sen sijaan sen ulottuminen nykyisen päärakennuksen alle ei ole varmaa.

Toikkolan Jauhian polttokenttäkalmiston voidaan sanoa tulleen lähes kokonaan tutkituksi ja toisaalta taas muilta osiltaan tuhotuksi. Ulkorakennuksen alla ja mahdollisesti hieman sen itäpuolella saattaa olla vielä kalmistolöytöjä, mutta tuskin nekään käsittelemättömässä maassa.

Koeojasta kalmistolöytöjä sisältäneen koekuopan 169/72 alapuolelta löytynyt yksittäinen suurehko rautakautisen saviastian reunapala on sekundäärisellä paikalla. Tämä rinne on uudelleen muotoiltu ja siihen on tuotu tasoitusmaata; saviastian pala löytyi täytemaasta. Saviastian pala on kuitenkin peräisin polttokenttäkalmistosta.

DIALUETTELO

- 28303 Jauhian mäki, vasemmalla Mäkirinne, oikealla Niemen torppa ja Mäntymäki, kuvattu Pasan tieltä, pohjoisesta
- 28304 Jauhian mäki, kuvattu pellolta etelästä, kalmistoa on keskellä näkyvän talon oikealla puolella
- 28305 Jauhian mäen rinnettä, kalmistolöytöjä rakennusten välistä, keramiikan pala koeojasta, kuvattu etelästä
- 28306 Jauhian piha-aluetta, kalmistoa pihalla ja oikealla näkyvän varastorakennuksen alla, taustalla sauna, kuvattu puretun ladon kohdalta, etelästä
- 28307 Vanhaa pihatietä, vasemmalla asuinrakennuksen eteläpäätty, vajarakennuksen päädyssä ollut nyt jo Jauhian aikana purettu lato, vajan kohdalta ja vierestä kalmistolöytöjä, kuvattu lännestä
- 28308 Jauhian talon koillisnurkalta kuvattu uusi pihatie ja kellari, taustalla Liuksialantie ja Niemen torppa, kuvattu idästä
- 28309 Suunniteltu autotallin paikka Liuksialantien vieressä, taustalla Niemen torppa ja vasemmalla Jauhian kellari, kuvattu luoteesta

- 28310 Vasemmalla sauna, oikealla varasto/vajarakennuksen pohjoispääty, jonka ympärillä kaivaukset 1930-luvulla, uusi pihatie, päärakennus näkymättömissä heti oikealla, kuvattu kellarilta, lännestä
- 28311 Kaivausalue saunan länsipäädyssä, sauna oikealla, kuvattu uudelta pihatieltä ylärinteestä, kuvattu etelästä
- 28312 Saunalta kuvattu varastorakennuksen pohjoispäätyä, vanhaa 1930-luvun kaivausaluetta, täyttömaata, kuvattu luoteesta
- 28313 Autotallin kaivausalue Liuksialantien varressa, kaivettu noin 35 cm, kuvattu pohjoisesta
- 28314 Koekuoppa 169/72, kaivettu n.65 cm, kuvattu pohjoisesta
- 28315 Koekuoppa 169/72, kaivettu pohjaan, n.85 cm, kuvattu pohjoisesta
- 28316 Koekuoppa 182/66, kaivettu n.60 cm, kuvattu pohjoisesta

NEGATIIVILUETTELO

- 95194-5 Panoraamakuva. Jauhian mäki, vasemmalla Mäkirinne, oikealla Niemen torppa ja Mäntymäki, kuvattu Pasan tieltä, pohjoisesta
- 95196-7 Suunniteltu autotallin paikka Liuksialantien vieressä, taustalla Niemen torppa ja vasemmalla Jauhian kellari, kuvattu luoteesta
- 95198 Vasemmalla sauna, oikealla varasto/vajarakennuksen pohjoispääty, jonka ympärillä kaivaukset 1930-luvulla, uusi pihatie, päärakennus näkymättömissä heti oikealla, kuvattu kellarilta, lännestä
- 95199 Vanhaa pihatietä, vasemmalla asuinrakennuksen eteläpääty, vajarakennuksen päädyssä ollut nyt jo Jauhian aikana purettu lato, vajan kohdalta ja vierestä kalmistolöytöjä, kuvattu lännestä
- 95200 Jauhian piha-alue, kalmistoa pihalla ja oikealla näkyvän varastorakennuksen alla, taustalla sauna, kuvattu purettun ladon kohdalta, etelästä
- 95201 Saunalta kuvattu varastorakennuksen pohjoispäätyä, vanhaa 1930-luvun kaivausaluetta, täyttömaata, kuvattu luoteesta
- 95202 Kaivausalue saunan länsipäädyssä, sauna oikealla, kuvattu uudelta pihatieltä ylärinteestä, kuvattu etelästä
- 95203 Jauhian talon koillisnurkalta kuvattu uusi pihatie ja kellari, taustalla Liuksialantie ja Niemen torppa, kuvattu idästä
- 95204 Koekuoppa 182/66, kaivettu n.60 cm, kuvattu pohjoisesta
- 95205 Koekuoppa 169/72, kaivettu n.65 cm, kuvattu pohjoisesta
- 95206 Koekuoppa 169/72, kaivettu pohjaan, n.85 cm, kuvattu pohjoisesta
- 95207 Jauhian mäki, kuvattu pellolta etelästä, kalmistoa on keskellä näkyvän talon oikealla puolella
- 95208 Jauhian mäen rinnettä, kalmistolöytöjä rakennusten välistä, keramiikan pala koeojasta, kuvattu etelästä



F. 95194-95 Panoramakuva. Jauhian mäki, vasemmalta
mäkirinne, oikealla Niemen torppa ja Häntymäki;
kuva-atto Pasan tieltä, pohjoisesta



F. 95207

Jauhian mäki, kuvattu
pellolta etelästä
kalonista on keskellä
näkyvät talon oikealla
puolella

KANGASALA TOIKKOLA JAUHIA
P. Kankkunen 1993



F. 95199 Vanhaa pihatietä, vas. asuinrakennuksen eteläpääty, vajarakennuksen päädissä ollut jo Jauhian aikana purettu lato vajarin kohdalta ja vierestä kalonistotyöjää kuvattu lännestä



F. 95200 Jauhian pida-alueella, kalonistoa pihalla ja oikealla näkyvästi varastorakennuksen alla staustalla savna, kuvattu purettu lator kohdalta, etelästä



F. 95202 Kaivausalve savnan länsipäädyssä, savna oikealla, kuvattu uudehka pihatietä länninteestä, kuvattu etelästä



F. 95201 Savnalta kuvattu varastorakennuksen pohjoispiätyä, vanhaa 1930-luvun kaivausaluetta, täytömaata, kuvattu luteesta

KANGASALA TOIKKOLA JAUHIA

P. Kankkunen 1993



F. 95203 Jauhian talon koillisnurkasta
kuvattu wsi pihate ja
kellari, taustalla Niemen
torppa, kuvattu idästä



F. 95198 Vasemmalla sauna, oikealla
varastorakennus, pohj. oi pääty,
jonka ympärillä kasvaukset
1930-luvulla, wsi pihate, päi-
rakennus näkyvämmässä heti
oikealla, kuvattu kellarilta, lännestä



F. 95196-97 Suunniteltu autotallin paikka Luksialantien
vieressä, taustalla Niemen torppa ja vasem-
malla Jauhian kellari, kuvattu luoteesta

KANGASALA TOIKKOLA JAUHIA
P. Kankkunen 1993



F. 95208 Jauhian mään etelärinnettä,
kalmistoa rakennusten välissä, kera-
miikan pala kooberista, kuvattu
etelästä



F. 95204 Kockuoppa 182/66, kaivettu
n. 60cm, kuvattu pohjoisesta



F. 95205 Kockuoppa 169/72,
kaivettu noin 65cm
kuvattu pohjoisesta



F. 95206 Kockuoppa 169/72,
kaivettu noin 85cm eli
pohjaan, kuvattu
pohjoisesta

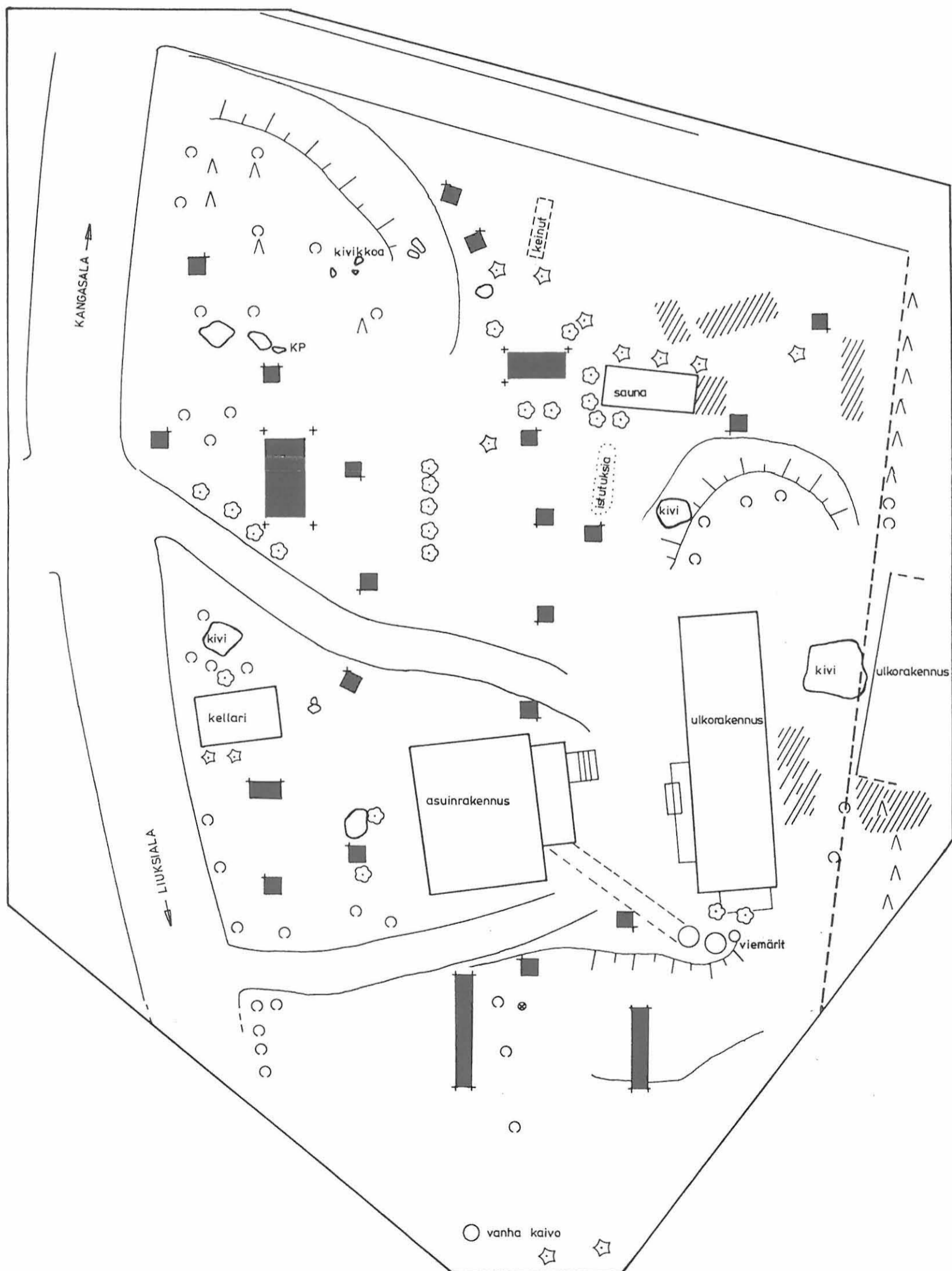
KANGASALA TOIKKOLA JAUHIA

P. Kankkunen 1993

Yleiskartta mk 1:200 5 m

Piirt. M. Simes

- kaivausalue
- kivi
- ☆ pensaita
- △ kuusia
- lehtipuita
- ⊗ sähköpylväs
- - - raja
- //// halko- tai lautapino tai jätettä




—224
 —222
 —220
 —218
 —216
 —214
 —212
 —210
 —208
 —206
 —204
 —202
 —200
 —198
 —196
 —194
 —192
 —190
 —188
 —186
 —184
 —182
 —180
 —178
 —176
 —174
 —172
 —170
 —168
 —166
 —164
 —162
 —160
 —158
 —156
 —154
 —152
 —150
 —148
 —146

42 44 46 48 50 52 54 56 58 60 62 64 66 68 70 72 74 76 78 80 82 84 86 88 90 92


KANGASALA TOIKKOLA JAUHIA

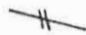
Yleiskartta n. 1:200  5 m

Kartan tiedot perustuvat vuosien 1930 ja 1931 kaivausten yhteydessä piirrettyihin yleiskarttoihin.

 Hackmanin vuoden 1930 kaivausalue

 Kivikosken vuoden 1931 kaivausalue

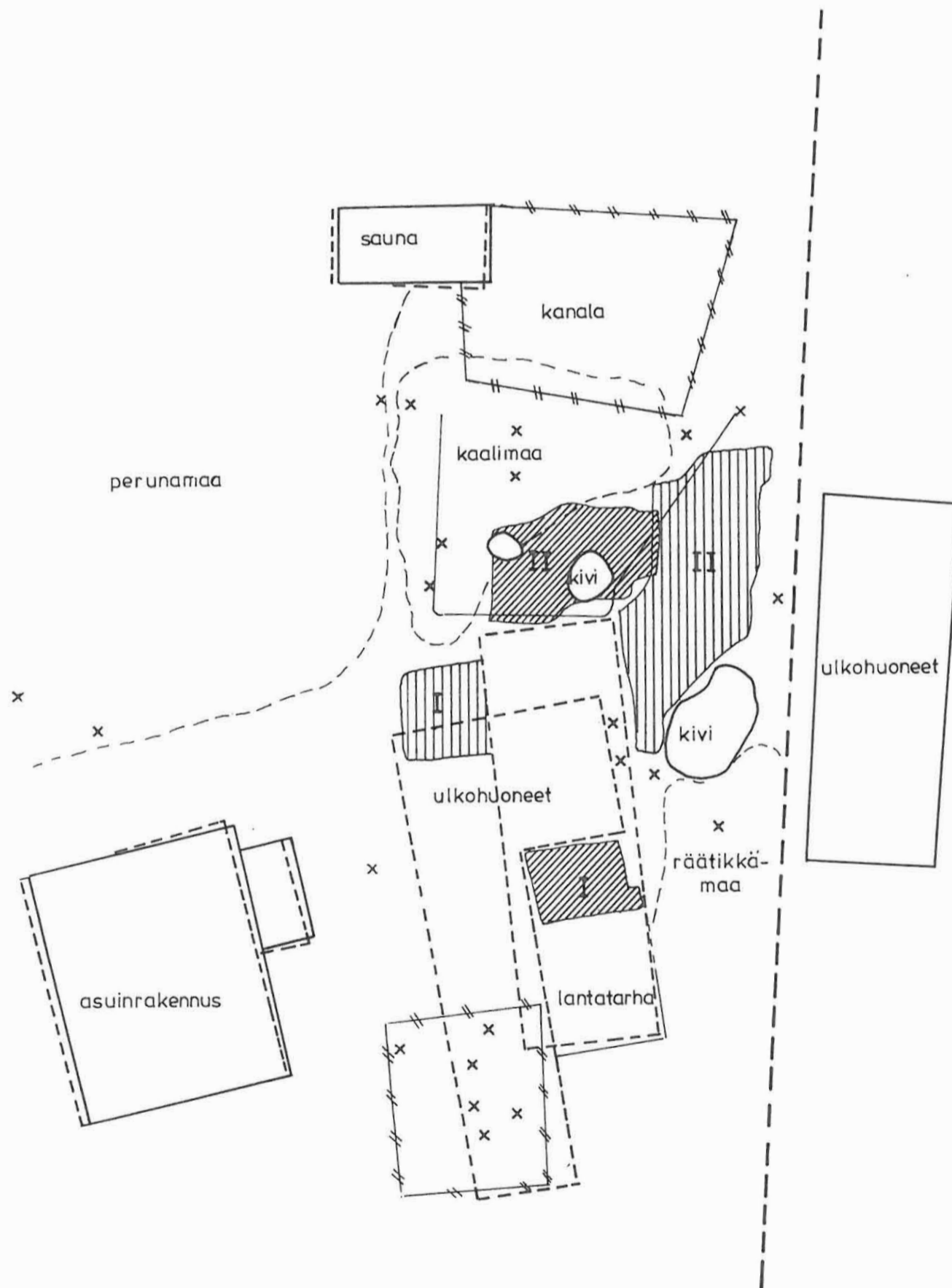
 epäselvä sijainti

 purettu rakennus

 raja

 löytö

 kivi



 vanha kaivo

VAAITUSLUETTELO

KOORDINAATTI	M MPY/- cm kaivettu
172/50	100,58/-100
178/51	100,77/-65
182/53	100,61/ei kaivettu
185/55	100,61/-55
190/56	100,53/-50
194/50	100,74/-55
194/53	100,63/-40
197/50	100,57/-50
197/52	100,64/-50
200/44	100,57/-40
200/50	100,25/-40
200/53	100,17/-35
204/50	100,14/-45
211/46	100,14/-50
164/53	100,23/ei kaivettu
172/53	100,48/ei kaivettu
178/53	100,71/ei kaivettu
197/55	100,30/-50
211/58	99,58/ei kaivettu
172/58	100,79/ei kaivettu
215/61	98,54/-40
159/62	99,45/-45
162/62	99,59/-40
164/62	99,72/-50
166/62	99,98/-50
212/64	98,65/-40
166/66	982,42/-65
182/67	100,93/-60
188/67	100,58/-30
194/67	99,96/-45
200/67	100,03/-50
203/65	98,98/-55
203/67	98,92/-50
205/67	98,87/-50
203/69	98,81/-45
205/69	98,78/-40
159/73	99,12/-40
161/73	99,27/-45
162/73	99,42/-50
164/73	99,77/-50
169/73	100,32/-85
194/71	99,78/-60
200/79	99,09/-45
206/84	ei vaaittu/-80
174/55	100,68/-55