

ARKEOL-05. 216/4.10.2006

M



PIRKANMAAN MAAKUNTAMUSEO

KANGASALA HUUTIJÄRVI HUUTOLA
Koekaivaus kivikautisella asuinpaikalla 2005

Vadim Adel
Kulttuuriympäristöyksikkö
Pirkanmaan maakuntamuseo 2006

näkymä 25.8.06 mm

SISÄLLYSLUETTELO

ARKISTO- JA REKISTERITIEDOT.....	3
PERUSKARTTAOTE 1:20 000.....	4
1. JOHDANTO.....	5
1.1 Yleistä.....	5
1.2. Tutkimusalue.....	5
1.3. Aiemmat löydöt ja tutkimukset.....	7
1.4. Tutkimusmetodiikka.....	8
2. KAIVAUSHAVAINNOT.....	8
3. TULKINTA JA YHTEENVETO.....	14
Arkistolähteet ja kirjallisuus.....	15
Lyhenteet.....	15
Kaivauskartat.....	16
Ote löytöluettelosta, 1 s.	

ARKISTO- JA REKISTERITIEDOT

<i>Kunta:</i>	Kangasala
<i>Kylä:</i>	Nuorto
<i>Kohteen nimi:</i>	Huutijärvi
<i>Mj.rek.nro.:</i>	211 01 0003, osa-alue E (Huutola)
<i>Mj.tyyppi:</i>	asuinpaikka
<i>Ajoitus:</i>	kivikausi
<i>Rauhoitusluokka:</i>	2
<i>Peruskartta:</i>	2141 02 KANGASALA
<i>Koordinaatit:</i>	x = 6815 915-965, y = 2506 315-360 (KKJ) p = 6819 310-360, i = 3346 330-375 (YKJ) z = 91-92 (N60)
<i>Koordinaattiselite:</i>	(tutkimusalueen ääripisteet)
<i>Etäisyystieto:</i>	Kangasalan kirkosta 2,8 km SE
<i>Tila:</i>	RN:o 1:14 Huutola
<i>Kiinteistötunnus:</i>	211-432-0001-0014
<i>Maanomistaja 1:</i>	Schrader, Sirkka-Liisa, os. Amerikan Yhdysvallat
<i>Maanomistaja 2:</i>	Välikoski, Marja-Leena, os. Antintie 1 A 10, 36200 KANGASALA
<i>Maanomistaja 3:</i>	Välikoski, Kerttu Mirjam, os. Käräjätörmä 12 A 25, 33310 TAMPERE
<i>Maanomistaja 4:</i>	Välikoski, Antti Tapani, os. Rahkasuonkatu 10 O, 33400 TAMPERE
<i>Aiemmat tutkimukset:</i>	Inventointi M. Koskimies 1971 (kohde 16), T. Nurminen 1993 (1994, kohde 3e)
<i>Aiemmat löydöt:</i>	KM 15477, kourutaltoa; 18463:1-6, kivikautisia asuinpaikkalöytöjä
<i>Tutkimuksen laatu:</i>	koekaivaus
<i>Tutkimuslaitos:</i>	Pirkanmaan maakuntamuseo/kulttuuriympäristöyksikkö
<i>Kaivauksenjohtaja:</i>	FM Vadim Adel
<i>Kenttätyöaika:</i>	9.-16.11.2005
<i>Rahoittaja:</i>	Kangasalan kunta
<i>Kustannukset:</i>	n. 3000 €
<i>Löydöt:</i>	KM 35511: 21-28, diar. 7.12.2005
<i>Negatiivit:</i>	139635 (koekuoppa 1) ja 139636 (yleiskuva asuinpaikasta luoteesta)
<i>Diapositiivit:</i>	-
<i>Kartat:</i>	1:20 000, 1:2000, 1:500
<i>Alkuper. kaiv. kertomus:</i>	Museoviraston arkeologisen osaston topografisessa arkistossa ja Pirkanmaan maakuntamuseon kulttuuriympäristöyksikön arkistossa, 17 sivua
<i>Liitteet:</i>	ote löytöluettelosta, 1 s.

Peruskarttaote 1:20 000

Pohjana ote PerusCD:ltä "Häme"(Pk 2141 02 KANGASALA), (c) Maanmittauslaitos
 x = 6815 940, y = 2506 329; p = 6819 336, i = 3346 344; z = 91-92 (koekaivausalueen keskipiste)



● koekaivauspaikka



Huutijärven asuinpaikka (summittainen mj-alue-rajaus)

1. JOHDANTO

1.1. Yleistä

Pirkanmaan maakuntamuseo suoritti marraskuussa 2005 Kangasalan kunnan tilauksesta arkeologiset koekaivaukset Kangasalan Huutijärven kivi- ja varhaismetallikautisen asuinpaikan alueella (mj.rek.nro 211 01 0003). Tutkimukset liittyivät Kisarannantien asemakaavan valmisteluun, ja ne tehtiin Huutolan omakotitalotontille suunnitellun rakennusalan laajennuksen takia. Muinaismuistolain mukaisen selvityksen kohteena oli n. 700 m² laajuinen ja n. 50 m (SW-NE) x 30 m mittainen alue tontin pohjoiskulmassa, päärakennuksen N- ja E-puolella sekä SW-puolella, talon ja saunan välissä (ks. kartat raportin lopussa). Tutkimuksen tavoitteena oli selvittää, onko alueella säilynyt kiinteää muinaisjäännöstä.

Koekaivauksen kenttätyöt suoritettiin 9.-16.11.2005. Kaivauksia johti Pirkanmaan maakuntamuseon kulttuuriympäristöyksikön tutkija, FM Vadim Adel, joka teki myös tarvittavat esityöt ja raportin. Tutkimusapulaisina kenttätöissä toimivat vuorotellen yksikön harjoittelijat Eevastiina Korri ja Juuso Vattulainen; viimeksi mainittu avusti myös jälkitöissä. Koekaivauksen kenttätyöt suoritettiin 9.-16.11.2005, jälkityöt ja raportti tehtiin tammikuussa 2006. Töiden valvojana toimi maakuntamuseon tutkija, FM Ulla Lähdesmäki. Tutkimukset rahoitti Kangasalan kunta, ja niiden kokonaiskustannukset olivat n. 3000 euroa + alv.

1.2. Tutkimusalue

Huutijärven kylä (ei rekisterikylä) sijaitsee 2-2,5 km Kangasalan keskustasta kaakkoon, Tampere-Lahti –tien koillispuolella, WSW-ENE-suuntaisen Sahalahdentien (mt 325) varrella, Vesijärven (vedenpinnan korkeus 86,9 m mpy) ja Längelmäveden (84,2 m mpy) välisellä kannaksella. Kangasalan Sarsan kivi- ja varhaismetallikautiseen muinaisjäännöskompleksiin kuuluva Huutijärven asuinpaikka sijaitsee 2,7 km SE Kangasalan kirkosta, WSW-ENE-suuntaisen Sahalahdentien (mt 325) ja Orivedelle vievän Ponsantien (mt 58)/Kisarannantien risteyksen (ns. Sarsan risteyksen) alueella, muinaisen Sarsankosken niskalla, sen molemmin puolin (ks. kartat). Huutijärven asuinpaikka-alueeseen kuuluu muinaisjäännösrekisterin mukaan viisi erinimistä kivi- ja varhaismetallikautista asuinpaikkaa tai osa-aluetta, A-E. Maakuntamuseon syksyllä 2005 tekemässä Kisarannantien asemakaava-alueen arkeologisessa inventoinnissa löydettiin lisäksi uusi, ennestään tuntematon kivikautinen asuinpaikka, osa-alue F (Rantarinne) (Adel 2006). Huutijärven asuinpaikka-alueen kokonaislaajuus on n. 400 m (WSW-ENE) x 250 m. Vuoden 2005 koekaivaukset koskivat osa-aluetta E (Huutola).

Sarsan alueen esihistoriallisen asutuksen tiheys ja pitkäaikaisuus (mesoliittiselta kaudelta rautakauden alkuun) johtuu suuressa määrin sen topografiasta ja vesistön suomista mahdollisuuksista. Jääkausi päättyi täällä noin 11 000 vuotta sitten. Heti jäätikön sulamisen jälkeen koko alue joutui Yoldian muinaismeren peittoon. Jäämassan paineesta vapautunut maa alkoi kuitenkin kohota suhteellisen nopeasti, ja noin vuoteen 7500 eKr. mennessä Sarsan alue vapautui

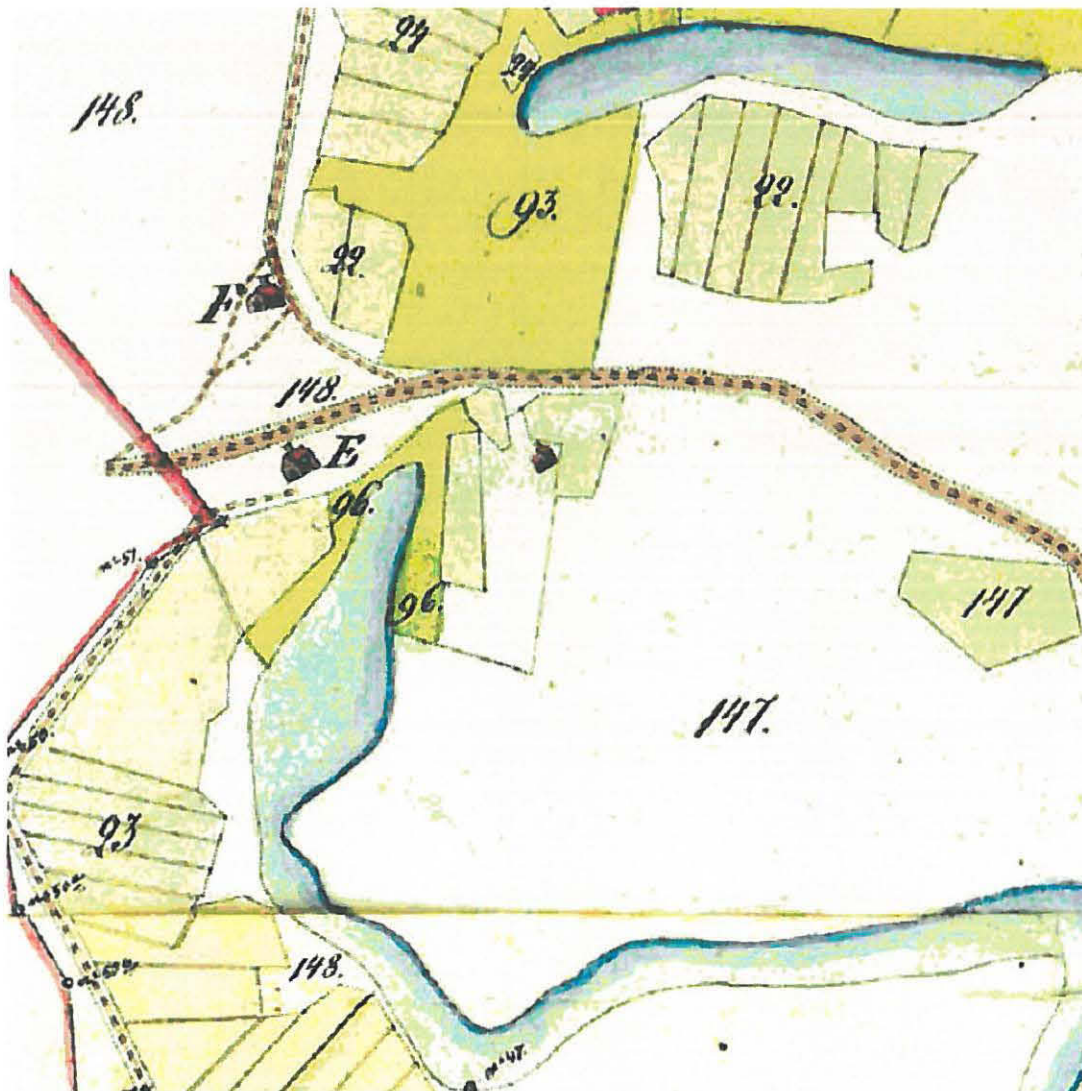
kokonaan meren alta. Längelmävesi ja Vesijärvi kuroutuivat yhtenäiseksi suurjärveksi. Niitä yhdisti 200-400 metriä leveä NW-SE-suuntainen Sarsansalmi, joka sijaitsi nykyisen Vesijärvestä Längelmäveteen laskevan Vääksynjoen alanteen paikalla. Tästä salmesta molempien järvien vedet laskivat Sarsankosken kautta etelään, Roineeseen vuoteen 1604 saakka, jolloin salmi ja koski kuivuivat kuuluisan luonnonkatastrofin yhteydessä (Adel 2004: 5-9, 37-38). Ennen sitä veden taso oli uomassa korkeimmillaan n. 89 m mpy löytöjen ja kaivaushavaintojen perusteella; alimmat löydöt ovat n. 87 m korkeudella (Miettinen 1993: 26-27). Muistona Sarsan vesireitistä ovat mm. Huutijärven asuinpaikan SW-puolella, Sahalahdentien SE-puolella sijaitseva pieni Kyläjärvi (86,5 m mpy) ja asuinpaikan itäosassa, tien N-puolella oleva Sepänjärvi (86,2 m mpy).



Yleiskuva Huutolan asuinpaikasta. Sarsan uoma on etualalla. Kuvattu luoteesta.

Huutola on Huutijärven asuinpaikan eteläisin osa-alue ("E"). Se sijaitsee Sarsanuoman kaakkoisrannalla, Kyläjärven koillispuolella, Sahalahdentiestä n. 65 m SE, Sarsan risteyksestä n. 60 m SW, luoteeseen viettävällä peltorinteellä ja sen yläpuolella olevalla Huutolan tontilla, talon pihapiirissä. Alueen halki kulkee NE-SW-suuntainen, Lentolan tilalle vievä tie; muinaisjäännösalueen koillisrajalla kulkee NW-SE-suuntainen Sarsankuja. Asuinpaikan laajuutta ei ole aikaisemmin selvitetty koekaivauksin. Vuonna 1971 todetun löytöalueen laajuus on n. 60-70 m (SW-NE) x 15 m (Koskimies 1971, kohde 16). Vuoden 1994 inventointiraportin arvion mukaan asuinpaikka jatkuisi 90 m:n korkeuskäyrää pitkin vielä koilliseen, Aution tontin (nyk. RN:o 1:11) puolelle (Nurminen 1994, kartta 2).

Vuoden 1821 kartan mukaan Huutolan tontin alueella on jo silloin sijainnut pieni (asuin?)rakennus (ks. kartta alla). Karttamerkintään ei kuitenkaan liity mitään selitystä. Paikallisasukkaiden kertoman mukaan alueella on myös joskus sijainnut paja.



Osakopio kartasta Vääksyn kartanon maista vuodelta 1821. Huutola on kartan keskellä. (Kansallisarkisto, MHA, H36a: 12/3-4).

1.3. Aiemmat löydöt ja tutkimukset

Huutijärven kivi- ja varhaismetallikautisen asuinpaikka-alueen arkeologinen tutkimus alkoi 1920-luvun alussa, samanaikaisesti muiden Sarsan muinaisjäännöskompleksin asuinpaikkojen kanssa. Huutolan kivikautinen asuinpaikka löytyi v. 1971 Mirja Koskimiehen tekemän Sarsan alueen inventoinnin yhteydessä. Löydöt tulivat Sarsanuoman kaakkoisrannalta, Lentolan maihin kuuluvalta hiekkapeltorinteeltä, n. 60-70 x 15 m laajalta alueelta (Koskimies 1971, kohde 16). Toisaalta saman raportin mukaan löytöalue olisi sijainnut 90 m:n käyrän yläpuolella eli nykyisen kartan mukaan Huutolan tontin puolella. Ennen vuoden 1971 inventointia Huutolasta on lisäksi saatu Kansallismuseon kokoelmiin kivikautinen kourutaltoa KM 15477 (Nurminen 1994: 8, 24). Vuonna 1993 suoritetun Kangasalan arkeologisen perusinventoinnin yhteydessä asuinpaikalla ei tehty uusia löytöjä (Nurminen 1994: 24, nro 3e).

Molempien, v. 1971 ja 1993 inventointien karttoihin muinaisjäännös on merkitty pääosin pellolle, mutta myös osittain pellon ja tien SE-puolelle, Huutolan tontin NW-reunaan ulottuvaksi. Vuonna 1994 Museovirasto teki Pirkanmaan muinaisjäännöksiä koskevan arkistoinventoinnin, jonka tuloksena mm merkittiin kiinteiden muinaisjäännösten rajat muinaisjäännösrekisterin karttoihin ja uuteen muinaisjäännösluetteloon (Pirkanmaan kiinteät muinaisjäännökset 1996). Tähän selvitykseen perustuvat pääosin myös Huutijärven kohteiden rajaukset Pirkanmaan maakuntamuseon muinaisjäännöstietokannassa, ja sen mukaan suurin osa Huutolan tontista kuuluu muinaisjäännösalueeseen.

1.4. Tutkimusmetodiikka

Koekaivaus toteutettiin kaivamalla koekuoppia asemakaavaluonnokseen merkitylle rakennusalueelle. Koekuoppien koko oli useimmiten 50 x 50 cm ja suuntaus neulapohjoiseen. Koekuopat kaivettiin keskimäärin 5-10 m:n välein intuitiivisesti valittuihin ja kaivausteknisesti sopiviin paikkoihin puhtaaseen pohjamaahan asti, kaivettu maa seulottiin. Sekoittunut pintamultakerros kaivettiin lapiolla, alempana oleva hiekkakerros tutkittiin lastoilla. Koekuoppien pohjakerrokset tutkittiin tarvittaessa myös pienellä kairalla (ns. T-piikillä). Löydöt otettiin talteen kerroksittain ja n. 10 cm:n syvyystarkkuudella. Kaivamisen jälkeen koekuopat peitettiin ja kaivausalue kunnostettiin.

Etäisyys- ja suuntamittaukset maastossa suoritettiin 50 m:n mittanauhan ja bussolin avulla. Koekuoppien sijainti- ja vaaitusmittaukset tehtiin niiden lounaiskulmista, jotka on merkitty kaivauksen yleiskarttaan 1:500 kohdemerkeillä. Kaikki perus- ja yhtenäiskoordinaatit (x/y ja p/i) tässä raportissa on mitattu *MapInfo* -ohjelman avulla Kangasalan kunnan toimittaman pohjakartan 1:1000 koordinaattiverkon perusteella (KKJ, kaista 2). Koekuoppien koordinaattien tarkkuus on ± 1 m. Kaikkien koekuoppien pinnat ja pohjat vaaittiin. Kaivauksen korkeuskiintopiste 92,12 m mpy sijaitsi talon NE-puolella olevan betonisen kuistin E-kulmassa. Absoluuttinen korkeus siirrettiin tänne jonovaaituksella Kangasalan kunnan kiintopisteeltä nro 830801, jonka korkeus on 93,54 m mpy ja joka sijaitsee koekaivausalueelta n. 90 m ENE, Kisarannantien itäpuolella olevan kivitalon W-kulmassa, sen NW-sivulla ($x = 6815\ 961$, $y = 2506\ 446$; $p = 6819\ 351$, $i = 3346\ 462$), 0,2 m korkeudella sokkelista. Kaikki korkeusluvut tässä raportissa on ilmoitettu absoluuttisina, m mpy.

Koekaivauksen jälkitöissä löytöaineistosta pyrittiin erottamaan kaikki todennäköiset/mahdolliset esihistorialliset löydöt, jotka luettelointiin Museoviraston arkeologian osaston kokoelmiin päänumerolle KM 35511:21-28 (diar. 7.12.2005). Palaneista luista luettelointiin kuitenkin vai ne, joiden kanssa samasta kontekstista oli löytynyt muitakin mahdollisia tai todennäköisiä esihistoriallisia löytöjä.

2. KAIVAUSHAVAINNOT

Koekuoppa 1

Sijainti: talon N-puolella, kuistin NE-seinästä 1,2 m ja E-kulmasta 3,7 m NW, talon NW-seinän linjasta 0,8 m SE, melko tasaisella maalla, vesakossa

Koordinaatit: $x = 6815\ 956$, $y = 2506\ 334$ (KKJ)
 $p = 6819\ 351$, $i = 3346\ 350$ (YKJ)

Pintalukema: 91,38 m (SW-kulma)

Pohjalukema: 90,88 m (SW-kulma)

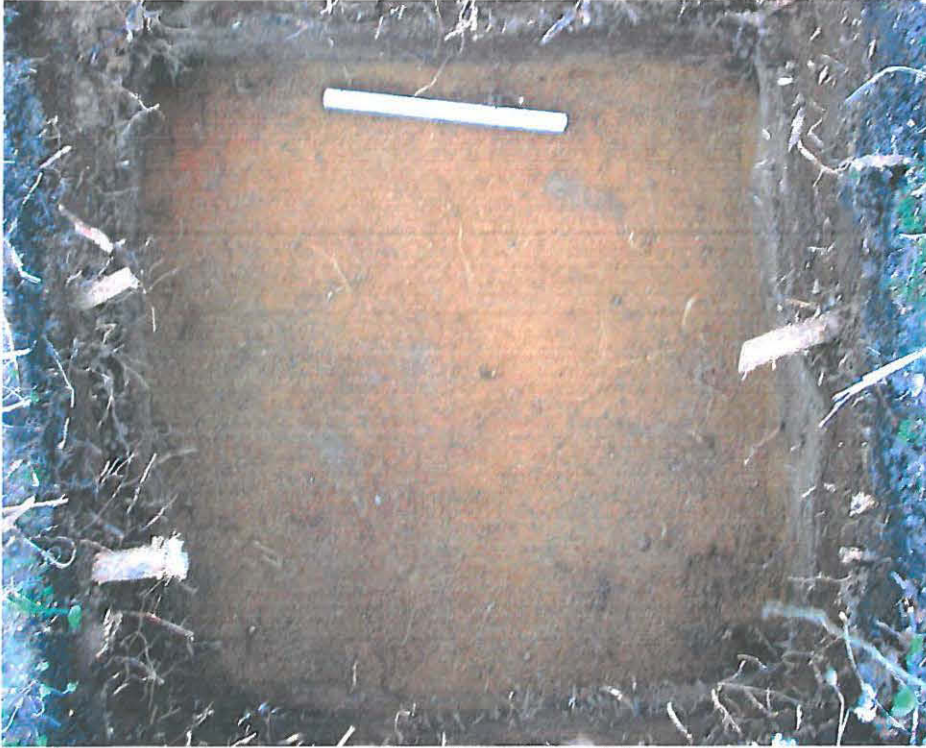
Mitat: 60 x 60 cm

Maksimisyvyys: 54 cm

Stratigrafia ja löydöt:

0-7/10 cm - turve;

- 7/10-12/15 cm - keskiruskea hiekka, josta 4 kpl palanutta luuta, rautanaula, lasinpala, tiiltä;
 12/15-25 cm - vaaleanruskea hiekka, jossa tummanoransseja/punertavia palomaa(?)läikkiä ja hiilimurua; löydöt: palanutta luuta 3 kpl, tiiltä, keramiikkaa (?) 3 kpl;
 25-45 cm - harmaanruskea, sekoittunut hiekka (vanha pintamulta?), josta palanutta ja palamatonta luuta, keramiikkaa (?), tiiltä, lasia;
 45-50/54 cm - keltainen pohjahiekka; kuopan NE-kulmassa n. 20 cm (W-E) x 10 cm kokoinen ja 5 cm paksu punertava palomaaläikkä, jossa hiilimurua; ei löytöjä.



Koekuoppa 1, 45 cm:n taso: palomaaläikkä pohjahiekassa. Mittakaavana 20 cm pitkä nivelmitta. Kuvattu lännestä.



Koekuoppa 1, S-profiili. Kuvattu pohjoisesta.

Koekuoppa 2

Sijainti: talon N-puolella, tasaisella maalla, kk 1:stä NE, talon E-kulmasta 11,7 m NNW, NW-kulmasta 10,8 m NE, NE-seinästä 9,6 m NE ja kuistin E-kulmasta 7,9 m NE.

Koordinaatit: x = 6815 960, y = 2506 341 (KKJ)

p = 6819 355, i = 3346 357 (YKJ)

Pintalukema: 91,27 m (SW-kulma)

Pohjalukema: 90,93 m (SW-kulma)

Mitat: 50 x 50 cm

Maksimisyvyys: 35 cm

Stratigrafia ja löydöt:

0-5 cm - turve;

5-30 cm - melko karkea, sekoittunut punaruskea hiekka, josta hiiltä, palanutta luuta, tiiltä, rautanaula ym. moderneja löytöjä;

30-35 cm - puhdas, karkea vaaleanruskea pohjahiekka; ei löytöjä.

Koekuoppa 3

Sijainti: talon NE-puolella, tasaisella maalla, 1 m pihatiestä NW, n. 5 m portista SW, talon E-kulmasta 9,4 m NE, kuistin E-kulmasta 13,8 m ENE.

Koordinaatit: x = 6815 954, y = 2506 350 (KKJ)

p = 6819 349, i = 3346 366 (YKJ)

Pintalukemat: 92,10 m (SW-kulma)/ 92,06 m (SE-kulma)

Pohjalukemat: 91,61 m (SW-kulma)/ 91,37 m (SE-kulma)

Mitat: 50 x 50 cm

Maksimisyvyys: 70 cm



Koekuoppa 3, 60 cm:n taso ja itäprofiili. Ruskehtava/punertava läikkä pohjahiekassa ja profiilissa. Kuvattu lännestä.

Stratigrafia ja löydöt:

- 0-5 cm - turve;
 5-35 cm - tummanruskea hiekkamulta, josta palanutta luuta 5 kpl, tiiltä, rautanauvoja, lasia;
 35-37/40 cm - punertava hiekka, josta yksi pieni palanut luu;
 37/40-50 cm - keltainen hiekka, ei löytöjä
 35-70 cm - kuopan itäreunassa n. 25 cm (N-S) x 15 cm alalla oli pohjahiekassa harmahtava/ruskehtava/punertava sekoittuneen maan läikkä, ja siinä hiilenmuruja (juurihiiltä?); ei löytöjä.

Koekuoppa 4

Sijainti: talon E-puolella, tasaisella maalla puutarhan laidalla, 1,5-2 m pihatiestä/polusta SE, talon E-kulmasta 6,3 m SE, SE-kulmasta 7,2 m NE, NE-seinän linjasta 1,4 m SW.

Koordinaatit: x = 6815 944, y = 2506 348 (KKJ)
 p = 6819 339, i = 3346 363 (YKJ)

Pintalukemat: 92,04 m (SW-kulma)/ 92,05 m (NW-kulma)

Pohjalukemat: 91,71 m (SW-kulma)/ 91,51 m (NW-kulma)

Mitat: 50 x 50 cm

Maksimisyvyys: 55 cm

Stratigrafia ja löydöt:

- 0-5/10 cm - turve;
 5/10-25/35 cm - ruskeantummanharmaa/musta puutarhamulta, josta löytyi taottu rautainen veitsi, palanutta ja palamatonta luuta, runsaasti tiiltä ja lasia;
 25/35-35 cm (S-osa)/
 55 cm (N-osa) - vaaleanpunaruskea hiekka; ei löytöjä;
 35/55 cm - alkaa keltainen pohjahiekka, ei löytöjä.

Koekuopat 5-7 kaivettiin talon SW-puolelle, SW-NE-suuntaiselle linjalle, joka alkaa saunan NE-kulmasta ja päättyy talon SW-seinään 4 m:n päässä sen W-kulmasta.

Koekuoppa 5

Sijainti: em. linjalla talon SW-puolella, saunan NE-kulmasta 10 m, tasaisella maalla, heinää kasvavalla ent. pellolla/kasvimaalla.

Koordinaatit: x = 6815 932, y = 2506 327 (KKJ)
 p = 6819 328, i = 3346 341 (YKJ)

Pintalukemat: 91,85 m (SW-kulma)/ 91,88 m (NE-kulma)

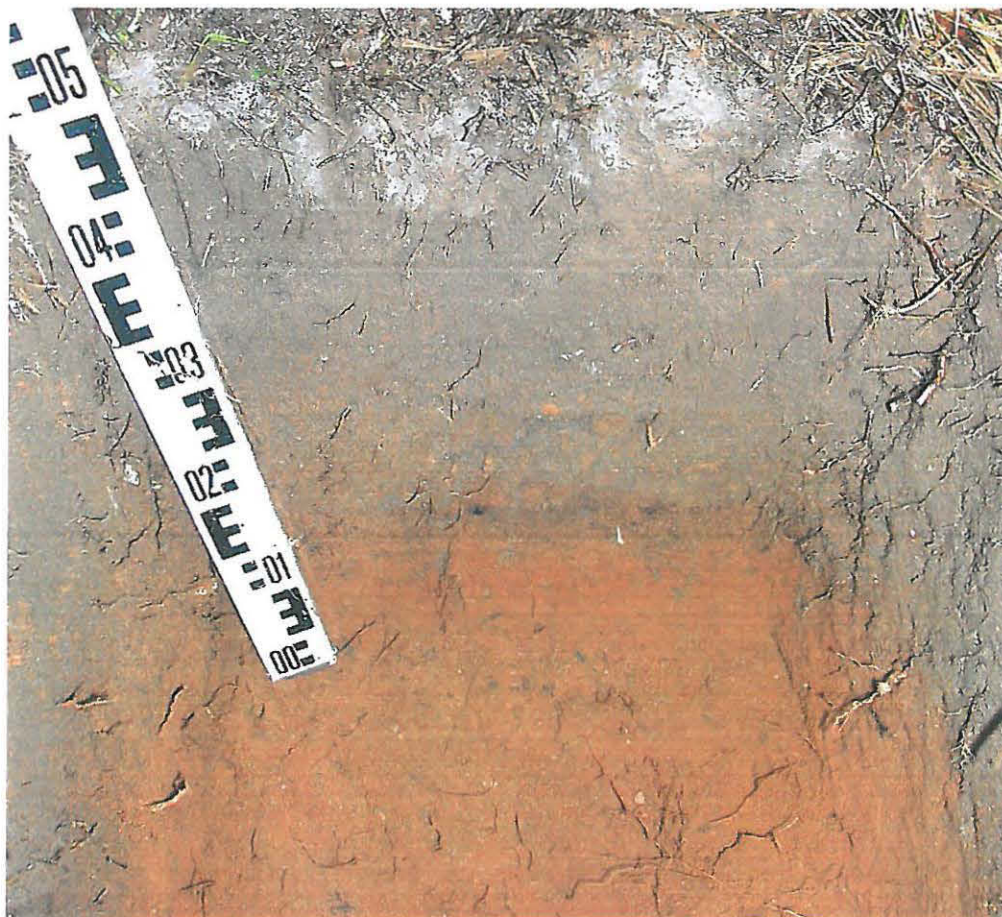
Pohjalukemat: 91,44 m (SW-kulma)/ 91,34 m (NE-kulma)

Mitat: 50 x 50 cm

Maksimisyvyys: 55 cm

Stratigrafia ja löydöt:

- 0-7 cm - turve;
 7-35 cm - harmaantummanruskea multa, josta palanutta luuta 4 kpl, tiiltä ym. moderneja löytöjä;
 35-40/50 cm - tummanoranssi/vaaleanpunaruskea hiekka, jossa pieniä harmaita läikkiä ja vähän hiilimurua; punertavaa, palanutta maata ja hiiltä oli pääasiassa n. 20 cm leveällä kaistalla kuopan N-reunassa; ei löytöjä;
 40/50-55 cm - alkaa karkeampi ja vaaleampi, tummankeltainen hiekka; ei löytöjä.



Koekuoppa 5. N-profiili. Kuvattu etelästä.

Koekuoppa 6

Sijainti: em. linjalla talon SW-puolella, saunan NE-kulmasta 20 m, loivalla NW-rinteellä, keinun alla.

Koordinaatit: x = 6815 941, y = 2506 331 (KKJ)
p = 6819 337, i = 3346 346 (YKJ)

Pintalukema: 91,66 m (SW-kulma)

Pohjalukema: 91,25 m (SW-kulma)

Mitat: 50 x 50 cm

Maksimisyvyys: 40 cm

Stratigrafia ja löydöt:

0-4 cm - turve;

4-12 cm - ruskeantummanharmaa multa, josta palanutta luuta 2 kpl, tiiltä, lasia;

12-25/35 cm - vaaleanpunaruskea hiekka, jossa pieniä harmaita multaläikkiä, ja niissä yksittäisiä tiilenpaloja;

25/35-40 cm - tummankeltainen hiekka; ei löytöjä.

Koekuoppa 7

Sijainti: em. linjalla talon SW-puolella, saunan NE-kulmasta 5 m, tasaisella maalla, heinikolla.

Koordinaatit: x = 6815 927, y = 2506 325 (KKJ)
p = 6819 323, i = 3346 339 (YKJ)

Pintalukemat: 91,86 m (SW-kulma)/ 91,88 (NE-kulma)

Pohjalukemat: 91,13 m (SW-kulma)/ 91,02 (NE-kulma)

Mitat: 50 x 50 cm

Maksimisyvyys: 86 cm

Stratigrafia ja löydöt:

- 0-5 cm - turve;
- 5-35/45 cm - harmaantummanruskea multa, jossa hiiltä, palanutta luuta 4 kpl, tiiltä, lasia, takonauloja;
- 35/45-50 cm - vaaleanpunaruskea hiekka, jossa pieniä multaläikkiä, hiilimurua ja vähän tiiltä; punertavampaa hiekkaa oli kuopan SE-kulmassa (n. 20 x 20 cm kokoinen läikkä);
- 50-70 cm - kuopan SW- ja NE-kulmissa tummankeltainen hiekka; ei löytöjä;
- 50-70 cm - kuopan keski- ja NW-osassa n. 40 cm (NW-SE) x 15-20 cm kokoinen multaläikkä, josta tiiltä, rautanaulan katkelma ja rautakuonaa (?);
- 70-85 cm - melko karkea, harmaankeltainen hiekka; ei löytöjä.

Koekuoppa 8

Sijainti: talon SW-puolella, 2 m saunan SE-seinästä SE, sen keskipisteen kohdalla, tasaisella maalla.

Koordinaatit: x = 6815 919, y = 2506 323 (KKJ)
p = 6819 315, i = 3346 337 (YKJ)

Pintalukema: 91,84 m (SW-kulma)

Pohjalukema: -

Mitat: 40 x 40 cm

Maksimisyvyys: 50 cm

Stratigrafia ja löydöt:

- 0-10 cm - turve;
- 10-35 cm - harmaanruskea multa, jossa palanutta (7 kpl) ja palamatonta luuta, tiiltä, lasia, rautanauloja, hevosenkenkänaula yms.;
- 35-40 cm - punertava hiekka; ei löytöjä;
- 40-50 cm - tummankeltainen hiekka; ei löytöjä.

Koekuoppa 9

Sijainti: talon SE-puolella, sen SE-kulmasta 2 m NE, SE-seinästä 1,5 m.

Koordinaatit: x = 6815 943, y = 2506 342 (KKJ)
p = 6819 338, i = 3346 357 (YKJ)

Pintalukema: 92,16 m (SW-kulma)

Pohjalukema: 91,69 m (SW-kulma)

Mitat: 40 x 40 cm

Maksimisyvyys: 50 cm

Stratigrafia ja löydöt:

- 0-7 cm - turve;
- 7-35 cm - harmaantummanruskea multa, jossa palanutta (31 kpl) ja palamatonta luuta, piiskos (tuluspii?), runsaasti tiiltä, lisäksi lasia, fajanssia, punasavikeramiikkaa, puuta;
- 35-40/45 cm - vaaleanruskea hiekka; ei löytöjä;
- 40/45-50 cm - keltainen pohjahiekka, ei löytöjä.

3. TULKINTA JA YHTEENVETO

Huutolan tontilla tehdyissä koekaivauksissa asemakaavaluonnokseen merkityllä rakennusalalla ei todettu säilytettävää tai tutkittavaa kiinteää muinaisjäännöstä. Tutkimuksissa todettiin vain hyvin heikkoja merkkejä mahdollisesta esihistoriallisesta toiminnasta. Punertavaa hiekkaa tuli multakerroksen alta lähes kaikista koekuopista, mutta siitä ei saatu esihistoriallisia löytöjä, joten tässä tapauksessa kyseessä on ilmeisesti luontainen rikastumiskerros, eikä kivikautinen kulttuurimaa¹. Palomaaläikkiä, joissa oli jonkin verran hiiltä, löytyi koekuopista 1 ja 5. Koekuopassa 3, pohjahiekassa todettiin sekoittunutta maata ja hiilenmurua sisältänyt läikkä tai kuoppa. Näiden ilmiöiden iästä ja alkuperästä ei voida sanoa mitään varmaa.

Suurin osa kaivauslöydöistä ajoittuu historialliselle ajalle, todennäköisesti 1800-1900-luvuille. Todennäköisimmät esihistorialliset löydöt tulivat koekaivausalueen koillisosasta. Koekuopasta 1 löytyi mahdollisesti esihistoriallista keramiikkaa sekä palanutta luuta ja palanutta savea (KM 35511:21-26); kaikki löydöt tulivat kuitenkin sekoittuneista kerroksista. Ainoa koskemattomasta kontekstista tullut löytö on koekuoppa 3:sta saatu pieni palanut luu (KM 35511:27), joka saattaa siis olla kivikautinen. Palanutta luuta löytyi kaikista muistakin koekuopista, pääasiassa multakerroksesta. Suurin määrä sitä tuli koekuopasta 9, jossa samassa kontekstissa oli kuitenkin myös tavallista enemmän palamatonta luuta ja muuta historiallisen ajan aineistoa; tämän perusteella voi olettaa, että suurin osa kaivausalueelta löytyneistä palaneista luista on historialliselta ajalta. Merkittävää on myös se, ettei koekaivauksissa löytynyt yhtään kvartsiesinettä tai -iskosta. Huutolan kivikautisen asuinpaikan pääalue sijaitsee ilmeisesti tutkitun rakennusalan länsi- ja luoteispuolella.

Tampereella 20.1.2006



Vadim Adel
tutkija, kaivauksenjohtaja

¹ Samanlaisia havaintoja oli tehty aikaisemmin myös muissa Huutijärven asuinpaikan osissa, ks. esim. Koskimies 1969: 3; Adel 2001: 13.

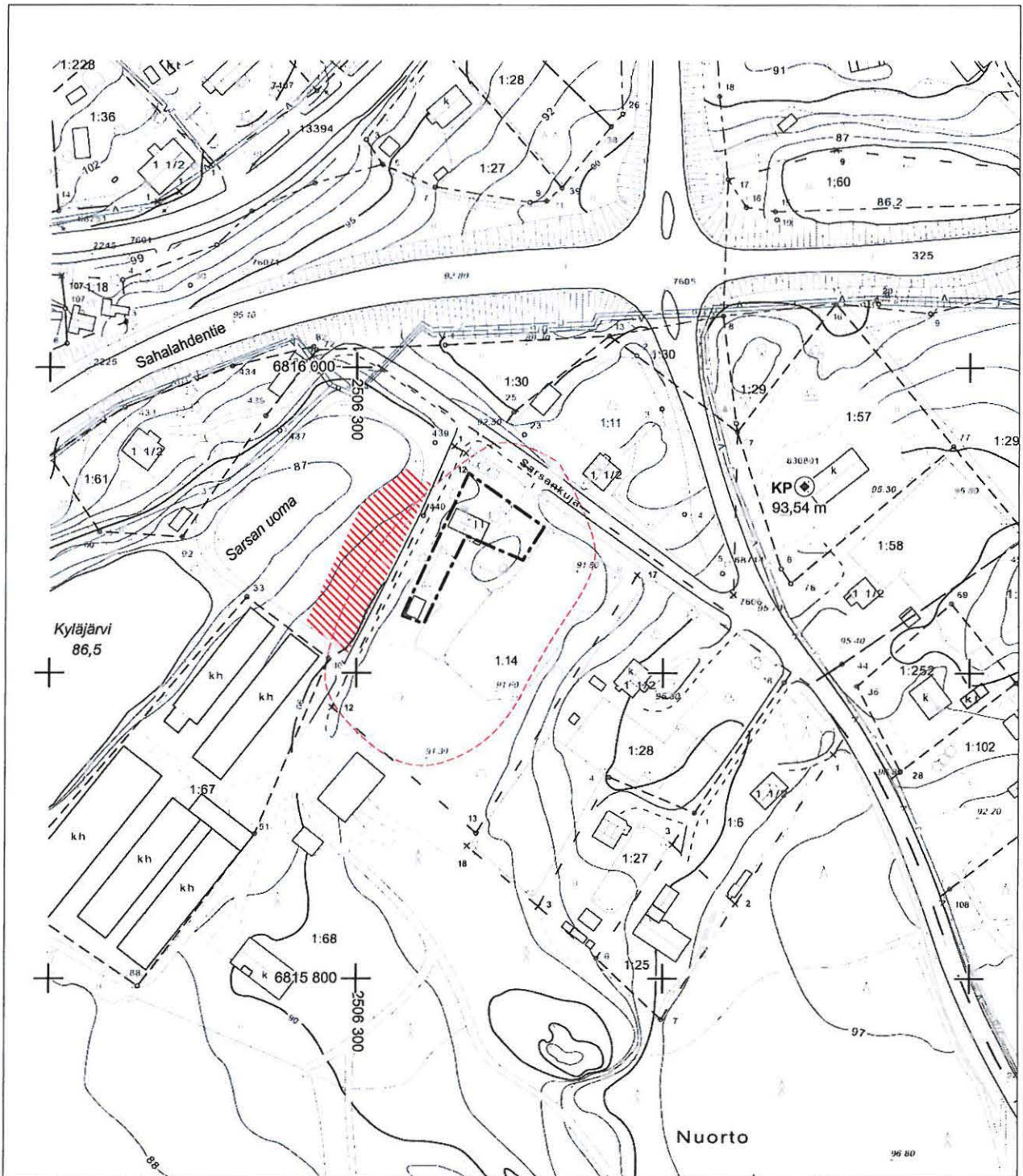
ARKISTOLÄHTEET JA KIRJALLISUUS

- Adel, Vadim 2001: Kangasala, Huutijärvi. Koekaivaus kivi- ja pronssikautisen asuinpaikan alueella. Raportti 25.10.2001. - PM/KY, arkisto. 26 s.
- Adel, Vadim 2004: Sarsa 400 vuotta. Näyttelyn käsikirjoitus. - PM/KY, arkisto. 44 s.
- Adel, Vadim 2006: Kangasala, Huutijärvi. Kisarannantien asemakaava-alueen arkeologinen inventointi 2005. Raportti. - PM/KY, arkisto. 22 s.
- Charta öfver Wexiö Alodial Säteris Ägor. – Kansallisarkisto, MHA, H36a: 12/3-4.
- Koskimies, Mirja 1969: Kertomus kivikautisen asuinpaikan kaivauksesta Kangasalan Sarsan asuinpaikka-alueella 4.-27.7.1969. - MV/AOA. 5 s.
- Koskimies, Mirja 1971: Kangasala, Sarsan alueen inventointi. Raportti. – MV/AOA. 16 s.
- Miettinen, Mirja 1993: Kangasalan Sarsa, esimerkki Pirkanmaan kehityksestä kivikaudesta pronssikauteen. - *Masunni. Kirjoituksia Tampereelta ja Pirkanmaalta, 1: Näkökulmia Pirkanmaan esihistoriaan.* Tampereen museot. S. 25-41.
- Nurminen, Teija 1994: Kangasalan inventointi 1993: Raportti. – PM/KY, arkisto. 268 s.
- Pirkanmaan kiinteät muinaisjännökset. Pirkanmaan liitto 1996. Julkaisu B 36. 289 s.

LYHENTEET

MHA	Maanmittaushallituksen arkisto (kartta- ja asiakirjakokoelma)
MV/AOA	Museovirasto/arkeologian osaston arkisto (Helsinki)
KM	Kansallismuseo (Helsinki)
PM/KY	Pirkanmaan maakuntamuseo/kulttuuriympäristöyksikkö (Tampere)

Yleiskartta 1:2000
 Piirt. V. Adel
 Pohjakartta (c) Kangasalan kunta

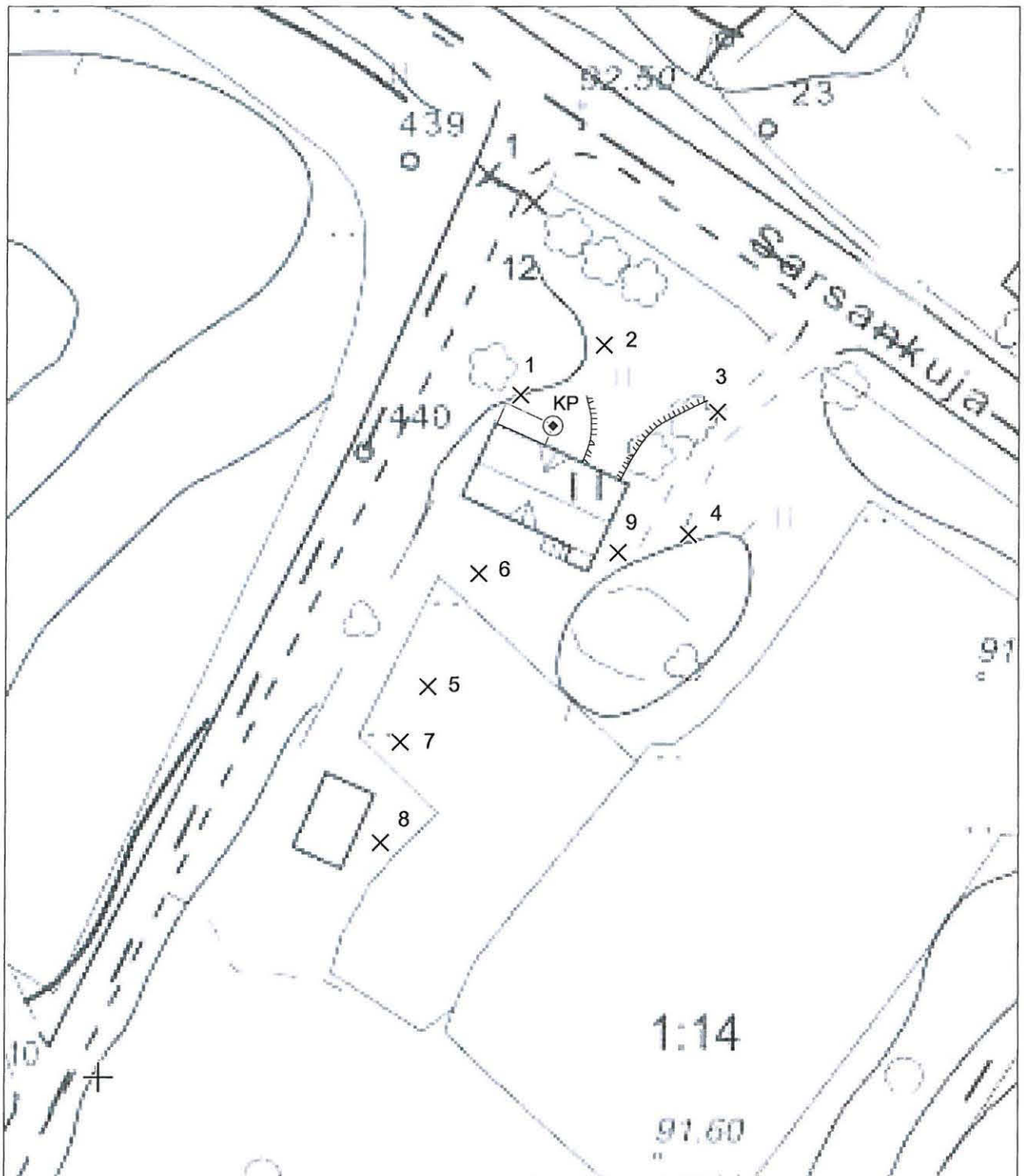


- - - - - koekaivausalueen raja  löytöalue 1971 (likimääräinen laajuus)
 - - - - - Huutolan asuinpaikan likimääräinen raja
 (muinaisjäännösluettelon ja -tietokannan mukaan)

Yleiskartta 1:500

Piirt. V. Adel

Pohjakartta (c) Kangasalan kunta



× 1 koekuoppa ja sen numero

⊕ kaivauksen kiintopiste (92,12 m mpy)