

jat. 20/11-69

M

Kertomus kivikautisen asuinpaikan kairauksesta Kangasalan Sarsan asuinpaikka-alueella 4.-27.7.1969

Kertomukseen liittyvät löydöt:

KM 18002:1-307,

karttaliitteet 1-12,

TVL:n lähettämät kolme valokopiota tiesuunnitelmista, A-C,

filmit: 34851 - 34887

Mirja Koskimies

Keväällä 1969 ilmoitettiin Tampereen piirin TVL:n taholta, että suunnitteilla oleva uusi ohikulkutie tulisi Huutijärven kohdalla kulkemaan myös Sarsan esihistoriallisen asuinpaikka-alueen pohjoisosan yli. Tiesuunnitelmaa koskevista kartoista ^(Liitteet A-C) käy ilmi, että toisaalta Hämeenlinnan ja Oriveden teille rakennettaisiin suora yhteys poikki nykyisen Sahalahdentien, toisaalta Kangasalta ja Tampereelta tuleva, itään suuntautuva liikenne ohjattaisiin kokonaan ohi Huutijärven, sen eteläpuolelta. Viimeksimainitun tiesuunnan vahvistus saatiin vasta kesäkuun alussa, ja silloin oli päädytty pohjoisempaan kahdesta vaihtoehdosta, N:o 1:een, joka kulkee Lentolan talon pohjoispuolella.

Kaivausta alettaessa ei kuitenkaan TVL ollut vielä merkinnyt tielinjoja maastoon, myöskin lopullinen vahvistus puuttui, koska kyseisten maanomistajien valituksia ei oltu vielä käsitelty. Tämän vuoksi oli kaivettavat kohteet valittava siten, ettei viljelmiin tai istutuksiin koskettaisi ja ettei puustoa kaadettaisi.

Tämän vuoksi ainoa kaivauskohteeksi sopiva paikka oli Sahalahden tien eteläpuolella oleva, Lundenin maihin kuuluva pieni metsikkö, jonka pohjoisreunaa oli leikattu pois rakennettaessa Sahalahden tietä 1954. Tällöin C.F. Meinander oli tutkinut kyseisessä leikkauksessa tien suuntaisen koeojan ja antanut kaivauspaikalle nimen Sepänjärvi (ks. kaiv.kert top.arkistossa). Ojan reuna oli yhä selvästi näkyvässä, vaikka pohja oli kasvanut kiinni ja reuna sammaloitunut. Uusi kaivaus liittyi välittömästi kyseiseen koeojaan.

Kaivaus paikalla suoritettiin 7-24.7.1969 . Työn rahoitti TVL ja se suoritettiin allekirjoittaneen johdassa, apulaisina hum.kamd. Leena Söyrinki piirtäjänä, ylimppilaat Kristina Hjort, Markku Torvinen ja Angelina Karpov , sekä koululaiset Heikki Lyytinen, Antti Villanen, Seppo Kirjalainen ja Matti Juvalainen. kaivajina.

Kaivaus aloitettiin vetämällä kohtisuora linja Meinanderin tutkiman koeojan reunaa vastaan suunnassa N-S. Linjan mukaisesti kaivettiin koeoja a, leveydeltään 1 m, samalla tavalla ruudutettuna 2 m:n ruutuihin kuin varsinaisella kaivauksella ja kerroksittain kaivettuna. Koeojan alaosa tuli hiukan kvartssia, aivan kuten oli odotettavissa sen perusteella, mitä Meinanderin tutkimasta ojasta oli löytynyt (KM 13433). Sensijaan ojan keskiosasta tuli vastoin odotuksia keramiikkaa, jota jatkui melkein ylimpiin, eteläisimpiin ruutuihin asti, (ks. lopussa olevaa taulukkoa löytöjen jakautumisesta). Tämän vuoksi levennettiin kaivausta koeojan keskivaiheilta, poikkilinjojen 5-6 kohdalta, myöhemmin myös linjalta 4,9 ja 10. Nämä alueet kaivettiin 2x2 m:n ruutuina, samalla tavalla 10 cm:n kerroksina kuin koeojakin. Samaan aikaan tutkittiin koeojan eteläpuolella kaksi koekuoppaa, lopuksi jatkettiin linjaa 6 itään ja tehtiin siihen koekuoppia sekä koeoja i. Kaikkiaan tutkitun alueen suuruus oli 106 m². Kiintopisteenä käytettiin maakiveä alueen NW kulmassa, jonka korkeus mitattiin vieressä olevaan TVL:n vaaitsemaan kiintopisteeseen N:o 68745 (= 91,65 m).

Kulttuurikerroksen lisäksi ei varsinaisia kiinteitä muinaisjäännöksiä löytynyt. Maakerrokset alueella olivat seuraavat:

1. turve ja humus, vahvuus vaihteli 8-30 cm:ii keskimääräinen oli 12-15 cm. Humus oli verrattain vahva metsämaaksi, sisälsi myös hiu

kan tiilenpaloja, posliinisiruja ym. myöhäistä romua. Paikalla kasvava puusto ja sen juuristo vaikeutti melko tavalla kaivamista.

2. heikosti punertava hiekka, jonka vahvuus vaihteli 10-30 cm:iin. Se käsitti suurimman osan aluetta, vain paikoin sen tilalla turpeen alla oli keltaista hiekkaa. Punertavassa maassa oli paikoin vahvan punaisia laikkuja. Löydöt tulivat pääasiassa tästä kerroksesta, hiukan kvartseja oli turpeessa, hiukan seuraavassa, alemmassa kerroksessa.
3. Harmaa, paikoin kellertävä hiekka oli punertavan hiekan alla. Tämä kerros oli muutamaa aikaa yläosassa ollutta kvartssia lukuunottamatta löydötön.

Heikosti punertava kerros on kartoille merkitty kulttuurimaan nimellä, mutta onko kysessä todella asutusjätteiden värjäämä maakerros vai punertava ruostemaa, ei ole aivan selvästi ratkaistavissa. Varmaa on, että tummanpunaiset laikut ovat kulttuurimaata, mutta heikosti punertavan maan väri viittaisi siihen, ettei kysessä ole ainakaan kokonaan kulttuurimaa, vaan ainakin osaksi ruostemaa. Löytöjen keskittymisen ratkaisevasti tähän kerrokseen osoittaa kuitenkin, että ainakin osa siitä on kulttuurimaata.

Ruudussa D 5 olleet isot kivet eivät muodostaneet mitään havaittavaa rakennelmaa. Ruutujen D 5-6, E 6 rajalla oleva okramaalaikku, joka oli kuoppamainen, sisälsi suuren kekälemäisen hiiliesiintymän, sekä pieniä kiviä. Mutta esiintymä oli niin hajanainen ja epämääräinen, etteivät sitä voi pitää lietenä. -Kahdessa kohdassa ulottui kulttuurimaa kuoppamaisena syvennyksenä harmaaseen hiekkaan (ruuduissa B 5 ja B 6, ks liite 9).

Löydöistä oli runsain kvartsiaineisto, sen jälkeen keramiikka. Esinelöytöjä ei ollut, vain yksi pieni, epämääräinen hiotun kiviesineen siru koeojasta i (KM 18002: 267). Liuskepalat ovat vain hiukan käsiteltyjä, eivätkä varsinaisia esineitä. Keramiikka on valtaosalta nuorakeramiikkaa, paloja on sekä koristelluista että koristamattomista astioista; muutama pala kampakeramiikkaa on myös joukossa

mutta aivan vähemmistönä.- Keramiikan löytyminen paikalta yleensä oli uutta,Meinanderin koeojasta löytyi vain kvartseja. Lisäksi nuorakeramiikan löytyminen täältä oli mielenkiintoista,sillä aikaisempi Sarsasta tunnettu nuorakeramiikka on kaivausalueelta Pohtio IV (1967) ja muutama pala kaivausalueelta Pohtio III(1966),siis tunnetun ^{SARSAN}kompleksin eteläosasta. Kaikissa tapauksissa on kysymyksessä hyvin tehty ja tyypillinen nuorakeramiikka,Pohtiossa lisäksi hiukan epätyypillistä. -Löytöjen jakaantumisesta katso erityistä taulukkoa lopussa.

Kaikenkaikkiaan kaivausalue ja koekuopat ovat kaartoittaneet melko tarkasti koko asuinpaikan laajuuden,sillä se näyttää ~~.....~~ käsittävän vain pienen kumpan, nykyisen Lundenin metsikön. Viereisillä pelloilla ei missään ollut ainakaan näkyvissä kulttuurimaata tai asuinpaikkaan viittaavia merkkejä,joita taas oli maantien pohjoispuolella pellossa. Kyseessä on siis mahdollisesti verrattain pieni,(ehkä lyhytaikainenkin)asuinpaikka,siihen viittaisi myös löytöjen niukkuus esim.vuosien 1965-67 löytöihin verrattuna, ja se,että kysessä on vain kahdenaikaisia löytöjä(?),kampakeramiikkaa(tyypillistä,ehkä varhaistakin?) ja nuorakeramiikkaa.

Tiesuunnitelmien toteuttaminen aloitetaan saatujen tietojen mukaan loppuvuodesta 1970; kesällä 1970 on siis vielä mahdollista tutkia tien alle jääviä kohtia.Ohjelmaan on suunniteltu tärkeimpänä Lundenin talon edessä olevan perunamaan tutkimusta;sen lisäksi olisi Lentolan talon pohjoispuolelle,pihalla olevaan sireenimajaan ja sen lähistölle tehtävä muutamia koekuoppia,vaikka ei ole luultavaa,että niistä saadaan löytöjä,sillä kohta on jo verrattain korkealla(ks.liite 1).Sensijaan varsinainen Lentolan asuinpaikka on alempana,talon kohdalla ja navetan ja vajan pai-

kalla, jossa vanha rantatörmä on edelleenkin selvästi näkyvissä(ks.kuva 24,21).

Kaivauksen yhteydessä suoritetusta lähimaaston inventoinnista on erillinen kertomus.





Helsingissä 19.11.1969

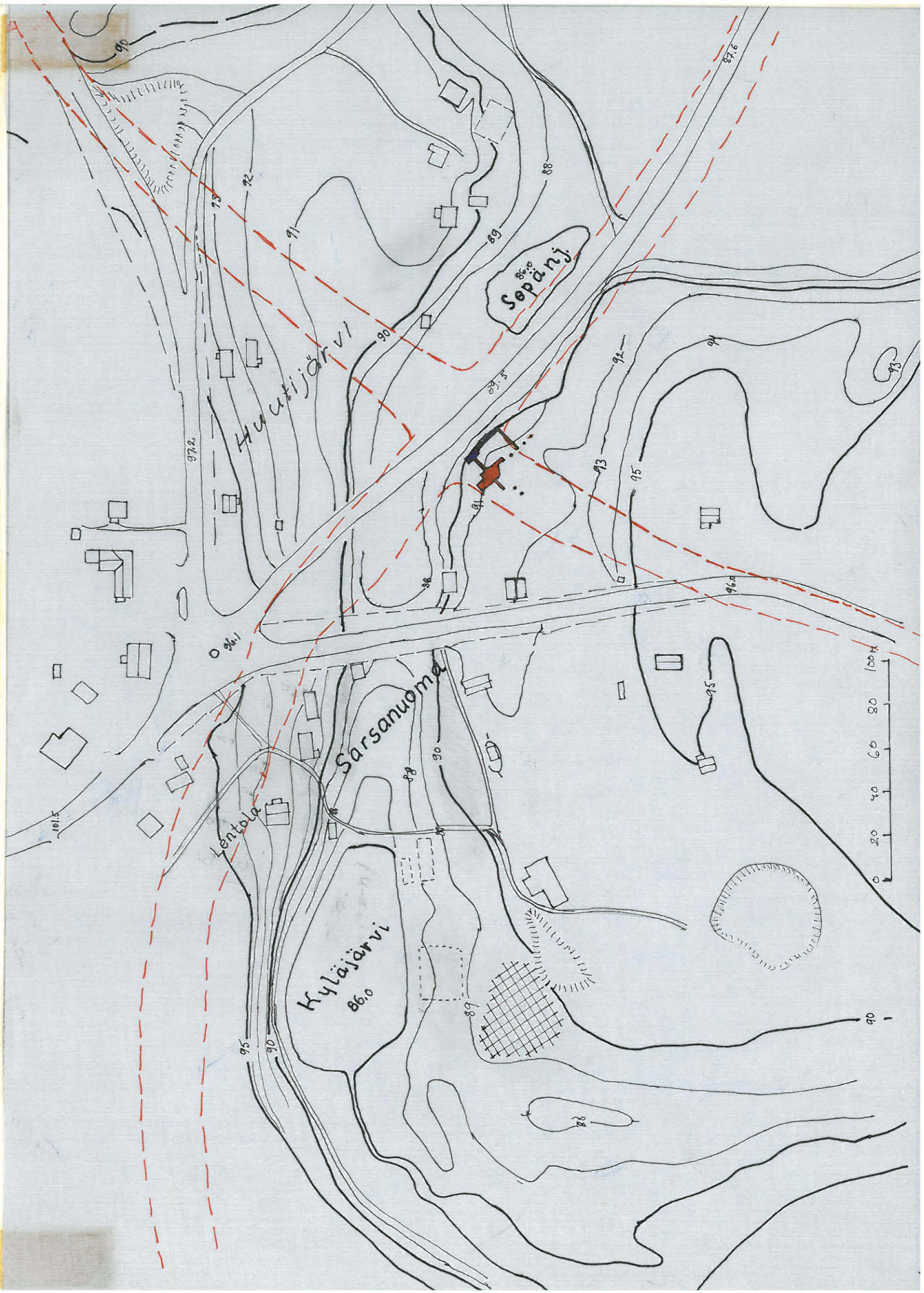
Mirja Koskimies
Mirja Koskimies, Fk

liite 1

KANGASALA, SARSA 1969

1:2000

-  Uusi, suunnitelman mukainen tielinja
(penkereet mukana)
-  1969 tutkittu alue
-  1954 C.F. MEINANDERIN TUTKIMA ALUE
-  LENTOLAN PELLOSTA LÖYDETYJEN KVARTSIEIN
(KM 179/19:1) suunnitainen alue



Löytöjen jakaantuminen

ruutu	keramiikka				kvartsit				
	1	2	3	4	1	2	3	4	5
E5	138	2	-	-	3	8	5	-	-
E6	54	2	-	-	3	10	11	1	-
D5	16	1	-	-	-	1	-	2	-
D6	17	-	-	-	-	-	-	2	-
B4	10	-	-	-	24	2	-	-	-
B5	-	-	1	-	11	14	4	1	-
B6	-	-	2	-	4	-	3	1	-
A4	-	-	-	-	176	-	-	-	-
A5	-	-	1	-	102	85	25	1	-
A6	35	-	2	-	37	5	1	-	-
A9	-	-	-	-	1	14	-	-	-
A10	-	-	-	-	31	-	-	-	-
a1	-	-	-	-	42	87	2	-	-
a2	-	-	-	-	3	19	1	-	-
a3	-	-	-	-	17	73	12	-	-
a4	-	-	-	-	15	-	7	-	-
a5	14	180	1	-	28	42	60	3	-
a6	8	185	24	-	6	13	4	-	-
a7	8	1	-	-	4	3	-	-	-
a8	4	3	-	-	11	42	-	-	-
a9	9	1	-	-	5	4	-	-	-
a10	-	-	-	-	10	10	3	-	-
b5	8	1	-	-	94	27	7	-	-
b6	59	21	32	-	8	17	3	-	1
c5	-	143	-	-	3	22	6	-	-
c6	4	3	-	-	2	-	1	-	-
e5	-	-	-	-	1	-	-	-	-
g6	-	-	-	-	8	-	-	-	-
i0	-	-	-	-	1	-	-	-	-
i1	6	-	4	-	-	-	-	-	-
i2	-	-	-	-	6	-	-	-	-
i3	-	-	-	-	3	-	-	-	-
i4	-	-	-	-	5	-	-	-	-
b12	-	-	-	-	5	1	-	-	-
yht.	284	543	67	-	669	499	171	991	
keramiikkaa:	894				kvartseja:1349				

liite 2

KANGASALA, SARSA 1969

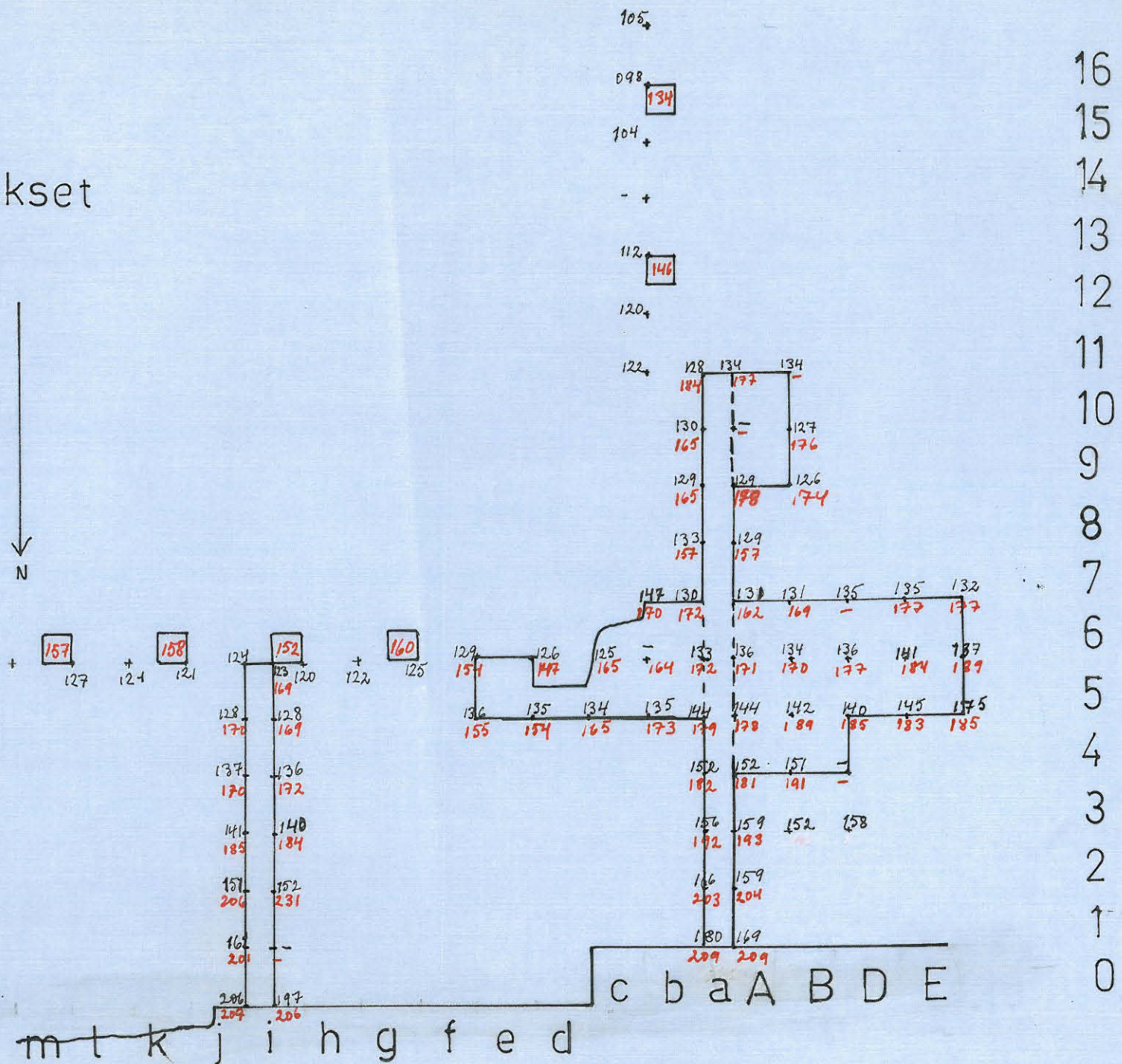
1:200

kp 123 = 91,76 m

SEPÄNJÄRVI

pinta- ja pohjavaaitukset

124 pinta
170 pohja



Liite 8

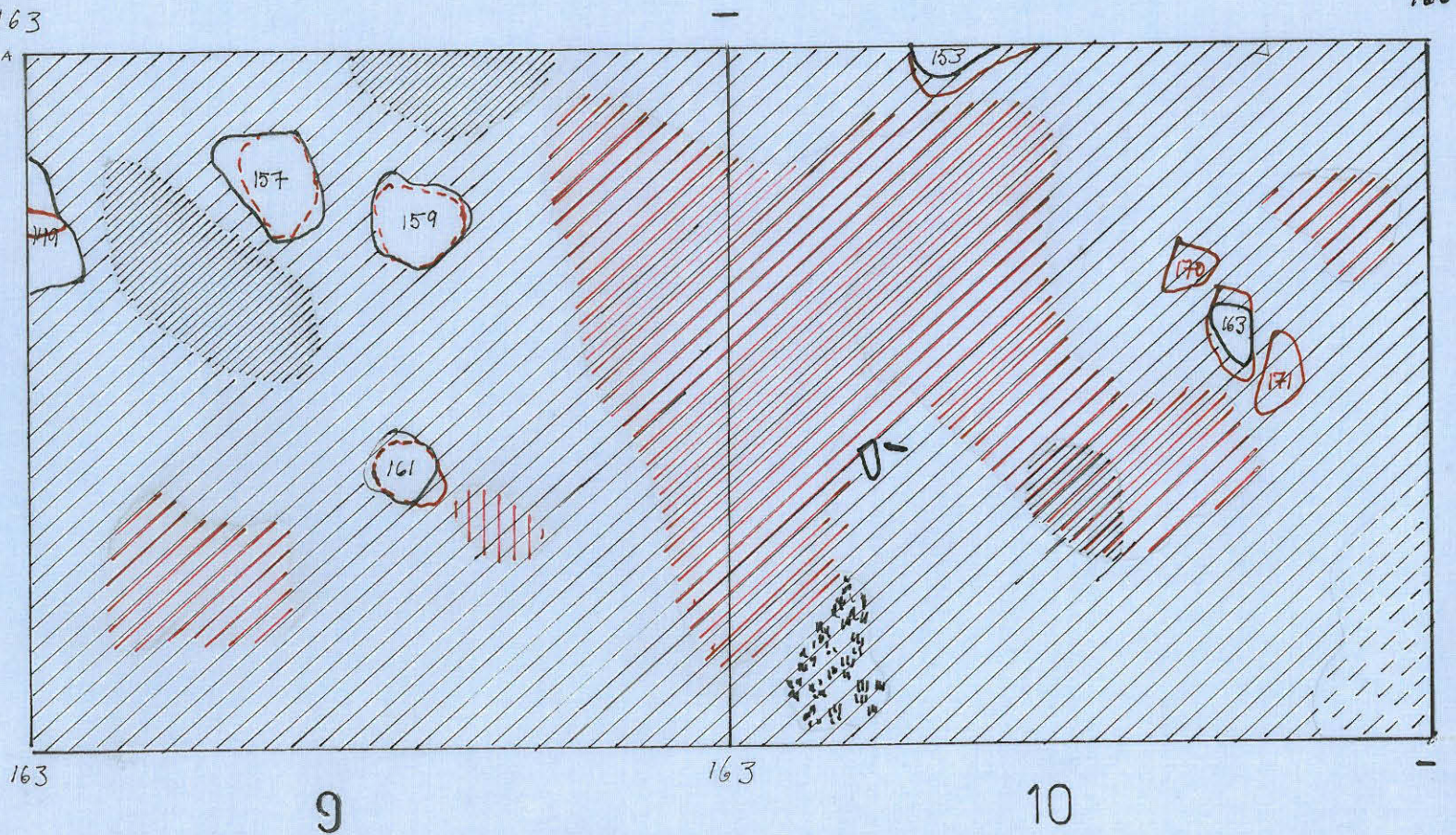
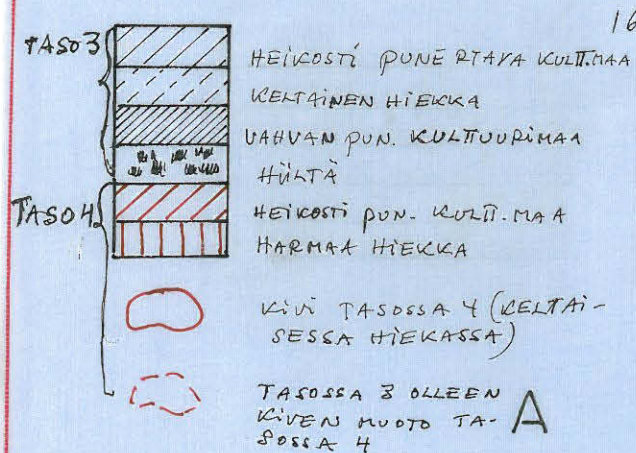
KANGASALA, SARSA 1969

1:20

kp 123 = 91,76 m

SEPÄNJÄRVI

tasot 3 ja 4



liite 9

KANGASALA, SARSA 1969

1:20

kp 123 = 91,76 m

SEPÄNJÄRVI

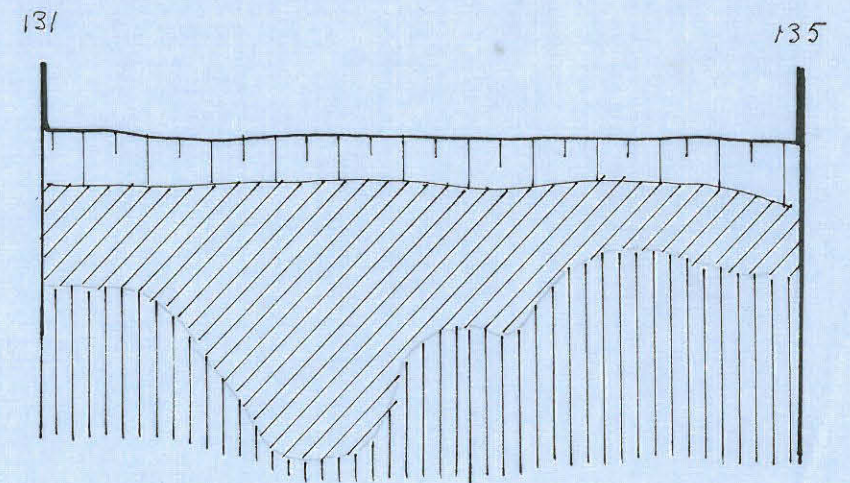
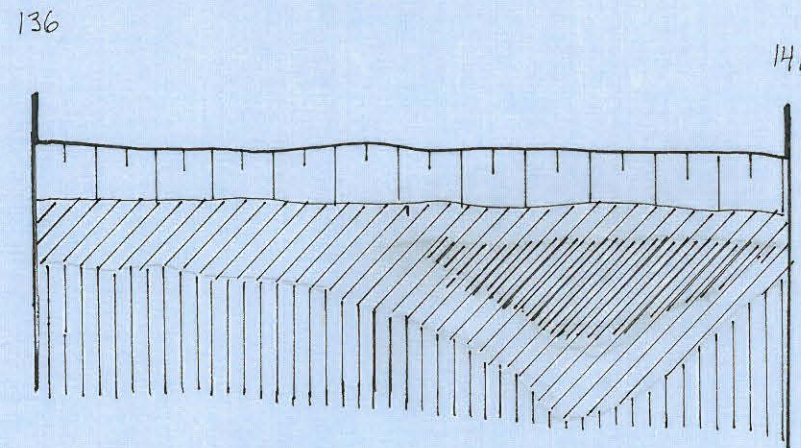
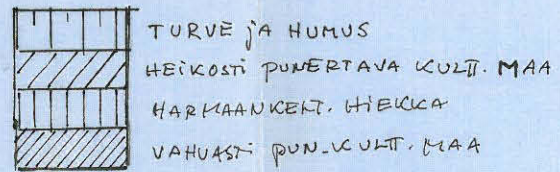
kulttuurimaakuopat

ruuduissa B 5 ja B 6,

profiilissa

B 5
länsiseinä

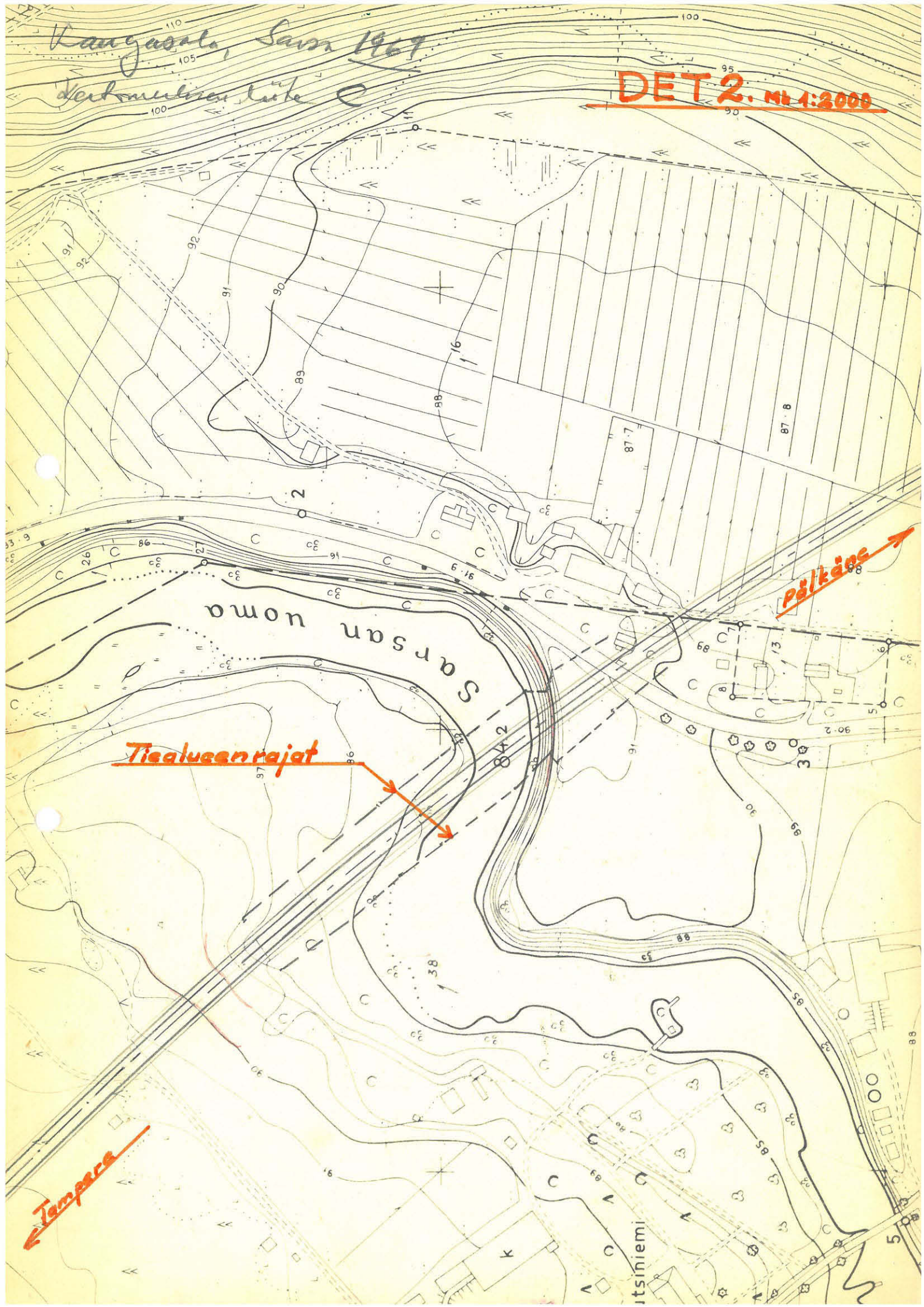
B 6
eteläseinä



Kangasala, Savon 1967

Verkkomallin lute

DET 2. M 1:2000



Tieluonrajat

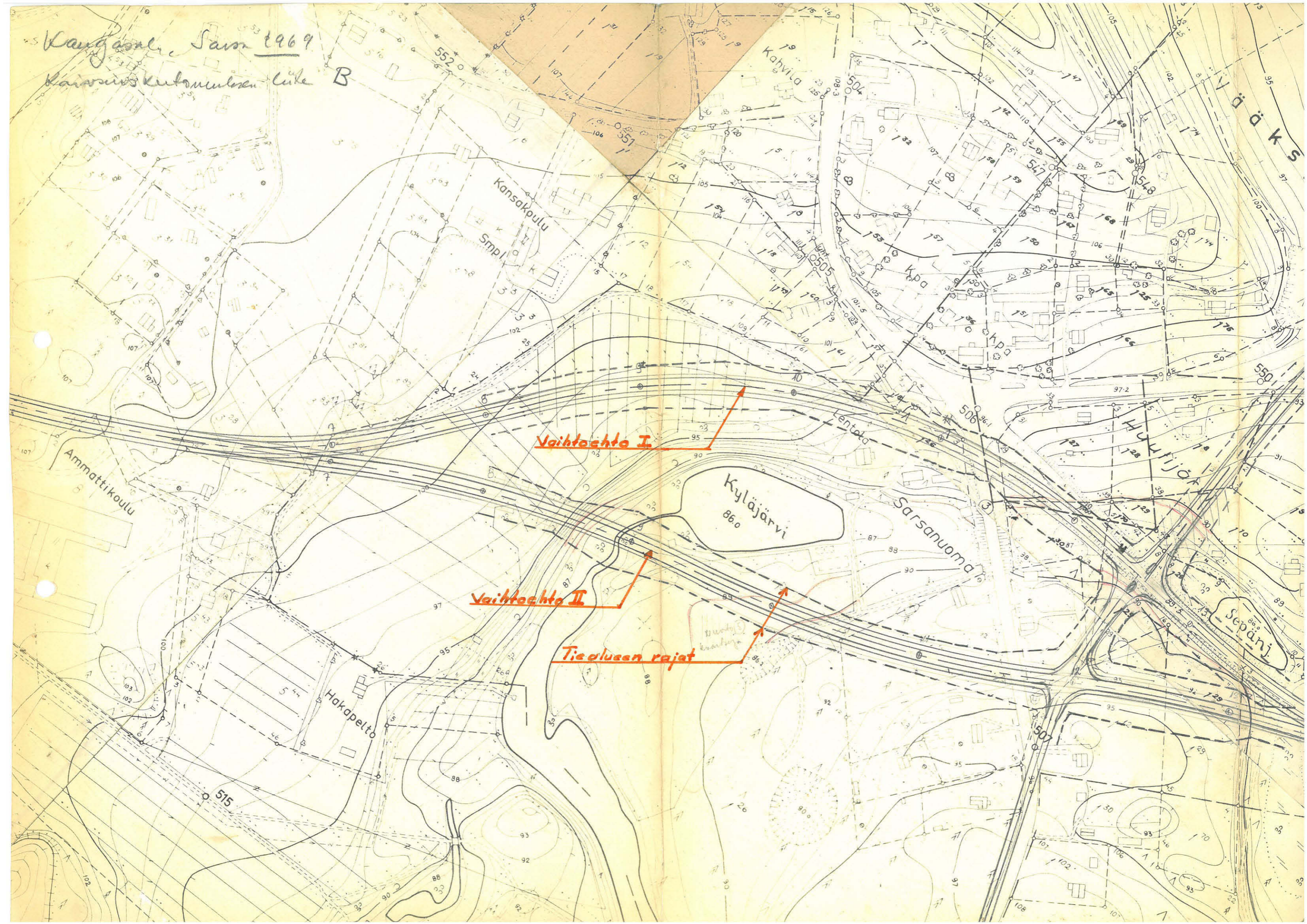
Pölkäs

Tampere

Sarsan noma

tsiniemi

Kangasala, Savon 1969
Kansainkylän alue B



DET 1. M 1:2000



Vaihtochto I

Vaihtochto II

Tiesolusen rajat

Kahvila

Vääksy

Kyläjärvi
86.0

Sarsanuoma

Hullujöä

Sepäni

Mylly

Vääksynkartanoon

Sahalahdelle
KP 15
87,373

Orivedelle

KANGASALA, SARSA

OTE PERUSKARTASTA 214192

1:20 000

SARSAN UOMA : RANTAVIIVANA
PERUSKARTAN 90M:N KORKEUS-
KÄYRÄ

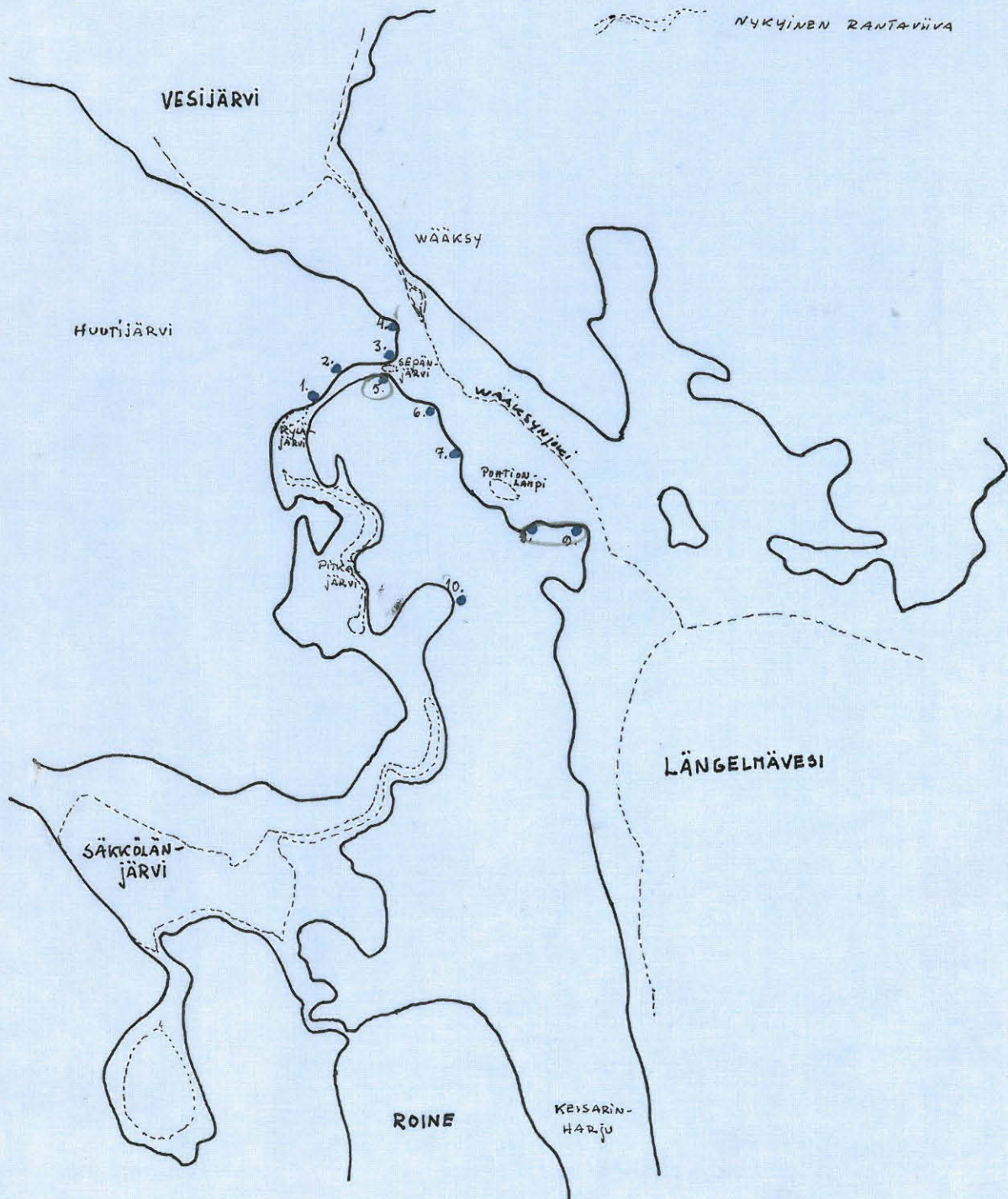


*Uoma korkeus
1969*

• ASUINPAIKAT

- | | |
|------------------------|--------------------------|
| 1. LENTOLA | KEKSITYY 19 ✓ |
| 2. AUTIO | TUTKITTU 1954 |
| 3. ELOMAA | — " — 1956 |
| 4. WÄÄKSYN MYLLY | — " — 1923 ✓ |
| 5. SEPÄN JÄRVI | — " — 1954 |
| 6. SEPÄN JÄRVI | — " — 1932 |
| 7. POHTIO | — " — 1920, 1923, 1954 ✓ |
| 8. POHTIO II ja III | — " — 1965, 1966 ✓ |
| 9. TIILITEHDAS | — " — 1921 |
| - TIILITEHDAS II - III | — " — 1965, 1966 ✓ |
| 10. SARSAN SUD | KEKSITYY 1939 ✓ |

— 90M KÄYRÄN MUKAINEN RANTA
- - - - - NYKYINEN RANTAVIIVA



I 34851



Kangasala, Sarva 1969
Pii Koskimies

Kuva 1. Kainauskolleena
allat metrikkö (Lännen niminen
Seppänen) keskellä liikenne -
merkin takana. Metrikkö kuu -
kun kunnainia maailin.
Kuv. Pii Koskimies m. W: 5h

34852



Kuva 2. Kunnainia
metrikkö Lännen; Jalo -
kalluden kalli. Kosaajana
alasa ja Maunaukseen koo -
ojaa maahity pumailalla

34853



Kuva 3. Kunnainia metrikkö
kō oikealla, vas. Jalo -
kalluden maunauk, keskellä
puiden takana Väinö -
talon, kuv. W: 5h

34854



Kangasala, Saisa 1969
Kirsi Koskinen

Kuva 4 dunderin metsä-
ko kuvattuna pohjois-
Saloalajelan tien tieltä
pöytä, dunderin pellolta,
Heinälänin tulhiman lesojan
reuna kälkälään luvun pui-
alla merkittynä.

34855



Kuva 5. dunderin metsä-
NE:sti, kuvattuna Saloalaj-
elan tieltä.

34856



Kuva 6. dunderin metsä-
ko kuvattuna idästä,
pellolta, oik. on huikijäin
näkyvät näkyvät.

34857

↓ 34858

34859



Kuva 7. Kaivausalue Sepänjärvi 1969 luontevien metsiköiden, koeajan a suunnan maality puvaitella
 nähtävissä, kuvattu n. 5h:sk - E:sk. Alkuperäiset koeaumat b 12 j b 15 olivat vas. nähtävissä
 samantyyppisen koma suunnan muolta soittamissa koluissa, oik. gaaluriin tology koeaumat
 g - m 6 varten.

34860



Kangasala, Savva 1969

Siija Kodimuis

Kuva 8 Kasojan a poljorjantst
etelän puolel kunnossa. Oja on
pää piirteittäin kaimalla poljorjau. Kes-
kellä isäntien pitien koidulta koi-
ruokk laajennettiin sivulle

34861



Kuva 9. Seura Sijunin

34862



Kuva 10. Kasojan a etelipätkä,
trinan kairauskannas muutos

V

34863



Kangasala, Saira 1969
Kirj. Koskimies

Kuva 11. Kaivausalue
lännessä; keskiosaa kaivettiin puujään ja oalmitöykky (muinainen uona)

34864



Kuva 12. Kaivausalue
lännessä, WSW:stä.

34865



Kuva 13. Kaivausalue
idästä, 3.-4. kaivauskentän muonon

VI

34866



Kangasala, Savua 1969

Miina Koskimies

Kuva 14. Kaiivanosue SW:sti; isot kivet run-
dussa D5.

34867

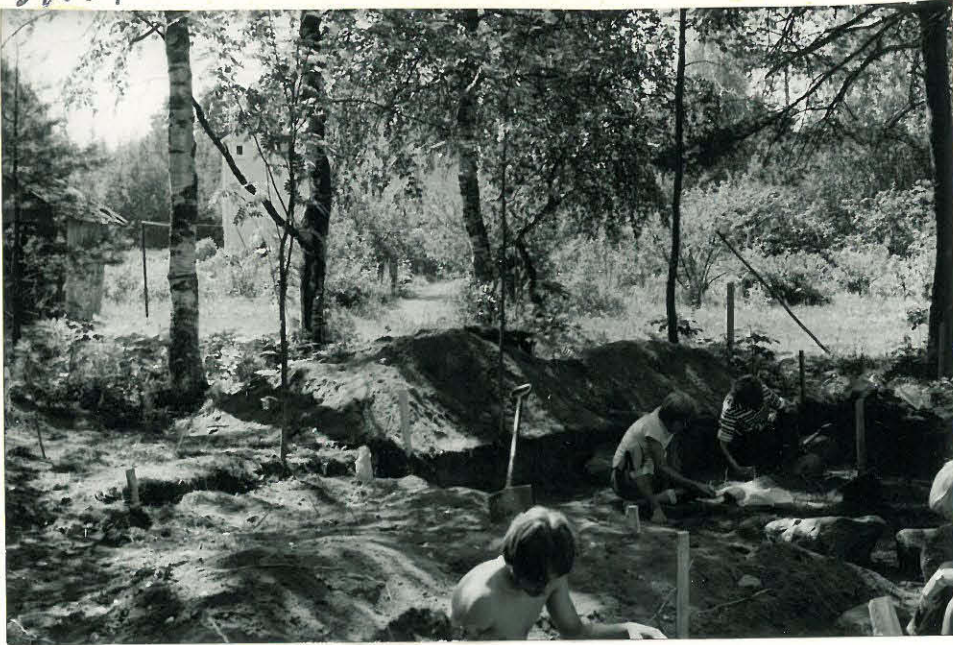


Kuva 15. Isot kivet
rundussa D5, kworth
pajjrista

34868



Kuva 16. Isot kivet
rundussa D5, kworth
eteliski.



Kangasala, Sarsa 1969

Kinja Kodinmies

Kuva 17. Kaivausalue
NE:sti, alustalla kivi-
osa ja täytettyä

34870



Kuva 18. Kaivausalue
SE:sti, täytettyä

34871



Kuva 19. Lumlänin
perunamaa, josta löytyi
Korvina, j jolla tutkittiin
nä jatkettiin 1970,
kuva SW:stä tältä,
valkoinen tulo kaskelin on
Lumlänin.

VIII 34872



Kangasala, Savon 1969

Kiijä Kodonmäis

Kuva 20. Sepänjärvi
itästä länteen kuvattuna,
keskeksi nähtäville
Kundinmäen sauno, taustalla
Humbinjärven kylä.

34873



Kuva 21. Kyläjärvi
itästä, Himmelinmäen
kylän kuvattuna, oikealla
dentolaan navetta ja
sauna.

34874



Kuva 22. Dentola
kuvattuna NW:stä, vas-
kainaus pöytä ja
mattilla.

Cangasala, Sassa 1969
Matti Koskimies

34875

34876



Kuva 23. Panoraama kairausalueen rön. peluselta (it. puolelta) pohjoiseen:
 vas. 1. Huntujärven risteys. 2. omakotialue (Kuumen Jälkeen), 3. kummitien lauma, 4. Laituri
 Sepänjärven rannassa, 5. kummitien pöytäalue → ks. kartta N:o X

X

Kangasala, Savo 1969

Minja Koskimies

34877

6

7

8



6. Lunde nien vija, 7. Aloman (tracupj)
8. Hallamaan rakennus.

Kangasala, Saira 1969
Kuija Koskimies

34878
1.

2.

3.

34879

4.

5.



Kuva 24. Laitala kuvattu etelästä, uoman et. rannalta. 1. Vas. karvitus-
nelt, niiden tilana Kyytiäinen, 2. Saira, 3 puu-rakennus, 4 navetta, 5 vaja. Navetan
ja vajan edessä rannapuhallin löytyi muutama kivi (K.M. 17921) Sairalta
pihalle johtavan tien leikkauksessa ja kalli oli paikoin jumeutuneena maahan
mikä on. Tämän muhalla dälletin löytyneen muu. tiellen (ks. foto. list.
top. ark. Clava)

Kangasala, Saven 1969
Kirsi Koskimies

34880

1



34881

2

3.

4

5



Kuva 25. Savan uoman etelä-rannalta, Vöörin kartanon pöytämaalta
kirjuriin ja etelä-kanteloon: 1. Läänin peluriin, 2. Keisarin kirkko 3. vanha
puumala ja vanha rakennus, 4. Ojvään ammutorakennus, 5. talli + vanha komplekssi.

Kangasala, Savon 1969
Kalle Koskimies

34882

1.

3.

34883

2. 34884



Kuva 26. Luvdemin j. Hallanmaan palstat ikkunalokk. Sepän jänen (1) St. jänen. 2. Hallanmaan.
3. Lunden

XIV 34885

Kangasala, Saisa 1969
Mija Koskimies



Kuva 27. Poltikolampi
pöytästä, kaivausalue
Pohjo IV 1967 pinnalla

34886



Kuva 28. Poltikolampi
pöytästä

34887



Kuva 29. Poltikolampi
jo kulaviksi ysalbita
NE:stä, vanha olemi
rikotta rautatönnä mer-
kitty pinnalla.