

Esilist tft 140/22.9.1982

M

KANNUS, YLÄ-VIIRRE, KARJAKANGAS

Röykkiöalueen tutkimus

Museovirasto
esihistorian toimisto

Päivi Pykäläaho

KANNUKSEN YLÄ-VIIRTEEN KARJAKANKAAN RÖYKKIÖALUEEN TUTKIMINEN

KESÄLLÄ 1982

1. Yleistä

Kunta: Kannus

Kylä: Ylä-Viirre

Tilat: Tuomaala RNro 8:34 - om. Elna Tuomaala

Rantapelto RNro 8:33 - om. Hanna ja Saima Korvela

Peruskartta 2324 12 (Väli-Kannus)

luoteispää x = 7091 72

y = 490 81

z = n. 50 m

kaakkoispää x = 7091 64

y = 490 28

z = n. 50 m

Löydöt: KM 21490:1-15

Fosfaattinäytteet: KM 21490:16-39

Erkki Vaetojan museovirastolle osoittaman kirjeen (päivätty 26.9.1981) perusteella ja TVL:n Keski-Pohjanmaan piirin rahoituksella tutkittiin Kannuksen Ylä-Viirteen Karjakankaalla seitsemän esihistoriallista röykkiötä 7.6.- 16.7.1982 välisenä aikana.

Piirtäjänä kaivauksella toimi fil.yo. Päivi Kankkunen ja apupiirtäjänä ylioppilas Maija Huuki. Kaivajiksi oli palkattu seuraavat koululaiset: Raija Gromoff, Satu Heikkilä, Hannele Jokela, Arto Kallio, Petri Korhonen, Päivi Mattila, Markku Mutka ja Reetta Välikangas.

2. Topografia

Karjakangas on luode-kaakko -suunnassa noin 800 m pitkä, pohjois-etelä -suunnassa 200 m leveä ja 50 m korkeuteen y.m.p. kohoava harju.

Sen koillispuolella on Palokankaaksi kutsuttu yhtä korkea mäki. Tämänkaltaiset maastomuodostelmat ovat tyypillisiä Lesti- ja Viirrejokien varsille.

Karjakankaan pohjoispuolella on Latokorveksi kutsuttu osittain ojitettu suoalue. Sen korkeus merenpinnasta on 35-37,5 m.

Karjakankaan haju kasvaa tanakkaa mäntymetsää. Aluskasvillisuuden muodostavat sammal, jäkälä, mustikan- ja puolukan varvut. Tutkimusalueen itäpuolella - avoimeksi hakatulla alueella - kasvoi keskellä harjun lakea olevan kosteikon ympärillä suovillaa. Avohakkuualueen maaperä oli turmeltu ajamalla metsätraktorilla edestakaisin 50 - 70 cm syvyisiä oja. Jos tällä alueella oli ollut röykkiöitä, ne ovat tuhoutuneet ojituksen yhteydessä.

Karjakangas on erittäin kivikkoinen moreeniharju. Sitä kiersi pirunpelto välillä lähes harjun laelle yltäen - välillä kauempana pysytellen.

Röykkiöt olivat harjun laella lähes luode-kaakko -suuntaisessa jonossa. Röykkiö nro 2 sijaitsi hieman poiketen lounaassa, ja röykkiö nro 6 kokonaan harjun juurella.

Paikkakuntalaiset tuntevat Karjakankaan myös "Hautakankaana". Rva Irja Mäki-Korvelan mukaan nimi ei viittaa röykkiöihin vaan alueella vielä 1920-luvulla jatkuneeseen tarvanpolttoon. Tervahaudan jäännös on näkyvissä pellon ojan leikkauksessa PK 2324 12, x = 7091 40, y = 490 30.

3. Koordinaattien merkitseminen

Luode-kaakko -suuntaista peruslinjaa paalutettaessa käytettiin hyväksi TVL:n ko. aluetta kartoittaessa paaluttamaa linjaa.

Se sai lukemakseen 100 0. Sitä vastaan kohtisuorasti paalutettiin

suunnassa lounas-koillinen kulkevat linjat, joista läntisin (yleiskarttaan s. katkoviivalla merkitty) sai lukemakseen 1000. Koordinaatit kasvoivat pohjoiseen ja itään päin mentäessä.

Koordinaatiston merkitsemisessä käytettiin paaluja, tai ne maalattiin. Röykkiöt pyrittiin merkitsemään 2 x 2 m:n suuruiseen ruudustoon.

Valtakunnan koordinaatistoon tutkimusalue kiinnitettiin seuraavasti: TVL:n kiintopiste MP 63 ja MP 64 väliseltä suoralta linjalta mitattiin kohtisuora etäisyys kaivausalueen luode-kaakko -suuntaiselle linjalle. Samalla mitattiin tämän luode-kaakko -suuntaisen linjan ja kohtisuoran linjan kohtauskulma. MP 63:n koordinaatit olivat $x = 7091\ 371.887$ ja $y = 2490\ 202.022$. MP 64:n koordinaatit olivat $x = 7091\ 247.249$ ja $y = 2490\ 466.260$. Kohtisuoran linjan vetäminen aloitettiin MP 63:sta 74, 30 m itään. Tämä matka lisättiin MP 63:n y-koordinaattiin ($2490\ 202.022 + 74,30 = 2490\ 276.32$). Tästä kohdasta kohtisuoran linjan pituus luode-kaakko -suuntaiselle linjalle oli 274,90 m. Tämä lisättiin MP 63:n x-koordinaattiin ($7091\ 371.887 + 274,90 = 7091\ 646.78$). Luode-kaakko -suuntaisen linjan ja em. kohtisuoran kohtauskulmaksi saatiin 78° . Tätä pistettä kutsuttiin P:ksi ja sen etäisyys kaivauksen pisteestä 1000/1000 oli 230 m.

4. Dokumentointi

Tutkitusta alueesta ja sen ympäristöstä piirrettiin yleiskartta 1:1000. Röykkiöistä piirrettiin pintavaaituskartat 1:100 ja tasokartat 1:25. Röykkiöstä nro 3 ei piirretty tasokarttaa, vaan se valokuvattiin, koska se oli pahoin tuhoutunut.

Röykkiöitä ei voitu kaivaa puolikkaina, koska profiilit olisivat tällöin romahtaneet dokumentointikelvottomiksi. Tästä johtuen profiilikartat piirrettiin seuraavasti: Profiilien pinnat vaaitettiin 10 cm:n välein ja pohjat 50 cm:n. Kartat piirrettiin 1:10 tai 1:20. Suunnassa lounas-koillinen kulkevaa profiilia kutsutaan A-R:ksi ja suunnassa luode-kaakko C-D:ksi.

Kukin rökkiö valokuvattiin tutkimuksen eri vaiheissa. Tällöin otettiin sekä musta-valko -että diakuvia.

Pohjoisnuolen suunta määriteltiin sekä bussolin että auringon avulla. Tulokset olivat yhteneväisiä.

5. Rökkiö nro 1

KP 1 = 0.55 = 49.90 m.p.y.

Koneen paikka nro 1

Rökkiön halkaisija suunnassa luode-kaakko oli 5,20 m ja suunnassa lounas-koillinen 4,50 m. Sen korkeus oli 50 cm. Rökkiö oli kasattu halkaisijaltaan 30 cm:n suuruisista kivistä, joiden alla oli näkyvissä nyrkinkokoista rosopintaista kiveä. Rökkiö oli ehjä. Länsireuna oli ehkä hieman vierinyt rinnettä alas. Rökkiössä ei ollut havaittavissa mitään rakenteita. Se oli kasattu huuhtoutuneen kerroksen päälle.

Kuusi kvartsi-iskosta (KM 21490:1) löytyi ruudusta 1000/991 rökkiökiveyksen alta ja nyrkinkokoisten kivien päältä. Niitä voidaan ehkä pitää hautaan hauta-antimiin kuuluvina. Yksi kvartsi-iskos löytyi huuhtoutuneen hiekan päältä rökkiön ulkopuolelta.

6. Rökkiö nro 6

KP 1 = 0,55 = 49, 90 m.p.y.

Koneen paikka 1

Rökkiö on luultavasti ollut pyöreä, ja sen halkaisija on ollut noin 4 m. Itäreunan perusteella rökkiön korkeus oli 50 cm. Kymmenisen vuotta takaperin Kannuksen KTK tutki harjun soran laatua, ja tällöin viimeistään tuhottiin tämä rökkiö. Sen länsiosassa oli nimittäin näkyvissä turpeen poiston jälkeen kolme kaivinkoneen kauhan kaapaisun jälkeä.

Röykkiö oli kasattu halkaisijaltaan 20-30 cm:n suuruisista kivistä, mikä on pääteltävissä itäreunan säilyneistä jäännöksistä. Harjun laen luontaisesta kiveyksestä se erottui täten selvästi. Röykkiö oli ladottu tämän kiveyksen päälle, ja ne löydöt (KM 21490:3-7), jotka tulivat tätä syvemmältä, olivat joutuneet sinne röykkiön tuhoamisen yhteydessä.

Merkittävin kvartsiesine oli nk. pièce des éscailles (KM 21490:3) ja sitä valmistettaessa syntynyt ja siihen liitettävissä oleva sälemainen iskos (KM 21490:6).

7. Röykkiö nro 3

KP 2 = 115 = 49,47 m.p.y.

Koneen paikka nro 2

Röykkiön suuruus ja rakenne ovat arvailujen varassa, sillä röykkiö oli täysin tuhottu. Sen kaakkoiskulmassa oli soraa röykkiökiveyksen päällä. Röykkiön halkaisija lienee ollut noin 6 m ja korkeus noin 60 cm. Em. tyydyttiin valokuvaamaan röykkiö yläviistosta.

Röykkiö oli alkuaan kasattu halkaisijaltaan 20-30 cm:n suuruisista kivistä. Täten sen jäännös oli erotettavissa harjun laen luontaisesta kiveyksestä.

Röykkiön pohjalta nyrkin kokoisten kivien päältä löytyi kaksi iskukiveä (KM 21490:8 ja 9) sekä kvartsikaavin (KM 21490:10) ja -iskos (KM 21490:11). Mielstäni nämä kuuluvat yhteen hautaukseen.

8. Röykkiö 4

KP 2 = 115 = 49,97 m.p.y.

Koneen paikka 2

Röykkiön tämänhetkinen halkaisija luode-kaakko -suunnassa oli 6 m ja

ja lounas-koillinen -suunnassa 5 m. Röykkiön nykyinen korkeus oli 60 cm. Sen keskelle oli kaivettu 70 x 100 cm:n suuruinen kuoppa kaivinkoneella. Kuopan syvyys mitattuna röykkiön pinnasta oli 80 cm. Se ulottui täten reilusti röykkiön pohjan alapuolelle.

Röykkiö oli rakennettu halkaisijaltaan 20-30 cm:n suuruisista kivistä. Täten se erottui selvästi harjun luoteisesta kiveyksestä. Löytyneet kaksi kvartsi-iskosta (KM 21490:12 ja 13) olivat halkaisijaltaan 30 cm:n suuruisten kivien alla harjun luontaisen kiveyksen päällä. On todennäköistä, että ne eivät löytyneet alkuperäiseltä paikaltaan, vaan ovat joutuneet tälle paikalle röykkiön tuhoamisen yhteydessä.

9. Röykkiö nro 5

KP 3 = 152 = 47,89 m.p.y.

Koneen paikka 3

Röykkiön tämänhetkinen halkaisija suunnassa luode-kaakko oli 6 m ja suunnassa lounas-koillinen noin 4,5 m. Sen korkeus oli 60 cm. Röykkiön keskelle oli kaivettu kaivinkoneella 1 m x 1 m suuruinen kuoppa, jonka syvyys röykkiön pinnasta oli 80 cm. Täten se ulottui 25 cm röykkiön pohjan alapuolelle.

Röykkiö oli rakennettu 20-30 cm:n suuruisista kivistä. Se erottui selvästi harjua peittäneestä nyrkinkokoisesta kiveyksestä. Röykkiöstä löytyi kaksi kvartsi-iskosta kertaalleen liikutetusta maasta (KM 21490:14).

Maanviljelijä Viljo Puoma-Korvelan mukaan välittömästi tämän röykkiön lounaispuolella oli ollut vielä yksi röykkiö. Se oli kuitenkin tuhoutunut tunnistamattomaksi. Samaa muisteli TVL:n työmaapäällikkö Erkki Pajala.

10 Röykkiö nro 6

KP 4 = 0,86 = 44,48 m.p.y.

Koneen paikka 4

Röykkiön pituus luode-kaakko -suunnassa oli 12 m. Sen leveys vaihteli 2-4 m suunnassa lounas-koillinen. Röykkiö oli 5 cm:n paksun rahkasammalkerroksen peitossa. Se vaikutti lähes ehyeltä - vain kaakkoispäässä oli 30 x 30 cm:n suuruinen ja 20 cm syvä "aartenetsijöiden kuoppa".

Röykkiö oli kasattu kahden suuren maakiven väliin. Suuret kivet - halkaisijaltaan 40 cm tai enemmän - oli aseteltu röykkiön pohjalle. Niiden päälle ja väliin oli kerätty pieniä nyrkinkokoisia kiviä. Muutama suurista kivistä ulottui röykkiön pintaan asti. Lopuksi röykkiön päälle oli aseteltu muutama suurehko kivi - halkaisijaltaan 20 - 30 cm.

Röykkiöstä löytyi varsinaisen kiveyksen alta ja harjulle luontaisen kiveyksen päältä kvartsin kappale (KM 21490:15), jota oli isketty. Vaikkakin röykkiön laidalta löytyneenä pidän sitä hauta-antimena.

Röykkiö muistutti rakenteeltaan Laihian Annikkalankankaan pitkänomaisesta röykkiöstä (C.F. Meinander, Etelä-Pohjamaan historia I, Esihistoria, 1950 Helsinki, kuva 46, s. 51). Lähimmät pitkänomaiset röykkiöt ovat Kannuksen Navettapellonkankaalla (PK 2324 09, x = 7091 78, y = 489 96 ja z = n. 40,5 m) ja Pukki-Matin taivaassa (PK 2324 12, x = 7091 98, y = 490 44 ja z = n. 37,5 m).

11. Röykkiö nro 7

KP 1 = 0,55 = 49,90 m.p.y.

Koneen paikka 1

Röykkiön halkaisija oli suunnassa luode-kaakko 4 m ja suunnassa lounas-

koillinen 4,25 m. Röykkiön korkeus oli 40 cm.

Röykkiö oli vahvan rahkasammal- ja jäkäläkerroksen peitossa. Siten se oli jäänyt huomiotta edellisiltä "tutkijoilta". Se oli kasattu halkaisijaltaan 20 cm:n kokoisista kivistä. Täten sen keskimääräinen kivikoko oli pienempi kuin muissa tutkituissa röykkiöissä. Se oli rakenteeton, ja päällimmäisten kivien välistä saattoi erottaa harjunlaen luontaisen kiveyksen.

Röykkiö oli löydötön.

12. Lopuksi

Alueelta otettiin fosfaattinäytteitä (ks. luettelo KM 21490:16-39), koska haluttiin testata, voiko tällä menetelmällä tutkia pronssikautisen kalmiston laajuutta. Näytteitä otettiin kahdelta 70 m:n pituiselta linjalta 5 m:n välein. Linjat kulkiivat 5 m:n päässä toisistaan. Fosfaattinäytteitä varten kaivettuja kuoppia käytettiin samalla koekuoppina. Niistä ei tullut löytöjä. Täten voidaan olla verrattain varmoja, että mäellä ei ollut esihistoriallista asuinpaikkaa. Myöskään myrskyn kaatamien puiden juuristossa ei näkynyt mitään asuinpaikkaan viittaavaa.

Koska epäilin, että röykkiöiden 3 ja 4 välissä saattaisi olla vielä yksi latomus, alue avattiin. Mainittu alue poikkesi kivien koon puolesta harjun laen luontaisesta kiveyksestä. Tämä on mielestäni tulkittava siten, että kivet on siirretty tälle paikalle pengotuista röykkiöistä 3 ja 4.

Ehjiä tai jokseenkin ehyitä - olivat röykkiöt 1, 6 ja 7. Muut oli "tutkittu" viimeistään 10 vuotta takaperin. Röykkiöt sijaitsivat harjun laella - paitsi nro 6. Jos ajatellaan, että röykkiöt on rakennettu veden pinnan ollessa 35 m nykyistä korkammalla, huomataan, että ne ovat tällöin sijainneet merenlahteen työntyvällä niemellä.

Ajoitan röykkiöt sijaintinsa ja rakenteensa perusteella pronssikaudelle. Ne ovat mäen laella, ja ne ovat rakennettu kokonaan kivistä maanpinnalle. Röykkiöiden vaatimaton koko - lukuunottamatta nro 6:tta - viittaa pronssikauden jälkipuoliskolle. Ulvilan Peltomäeltä on pitkästä röykkiöstä löytynyt pronssinappi, jonka Unto Salo ajoittaa pronssikauden VI tai mieluummin esiroomalaisen ajan I periodille (Satakunnan historia I, 2 Satakunnan pronssikausi, 1981 Rauma, s. 96). Tämä tukee kalmiston myöhäistä ajoitusta. Mielestäni nämä hautaukset liittyvät Siiriäisen toteamaan pronssikauden alussa alkaneeseen hyljekannan elpymisestä johtuneeseen nousukauteen, joka kesti esiroomalaisen rautakauden alkuun saakka (On the Cultural Ecology of the Finish Stone Age, SM 1980, Vammala 1981). Täten pronssikauden IV ja V periodi on todennäköisin rakentamisen ajankohta.

Helsinki 13.9.1982

Päivi Pykälä-aho
Päivi Pykälä-aho

Karttaluettelo

1. kopio-ote peruskartasta 2324 12, A 4	s.	14
2. yleiskartta, 1:1000 A 2	s.	15
3. röykkiö 1, pintavaaituskartta, 1:100, A4	s.	16
4. röykkiö 1, tasokartta, 1:25, A 3	s.	17
5. röykkiö 1, profiilikartta, 1:20, A 3	s.	18
6. röykkiö 1, pohjavaaituskartta, 1:100, A 4	s.	19
7. röykkiö 2, pintavaaituskartta, 1:100, A 4	s.	20
8. röykkiö 2, tasokartta, 1:25, A 4 ₂	s.	21
9. röykkiö 2, profiilikartta, 1:20, A 3	s.	22
10. röykkiö 2, pohjavaaituskartta, 1:100, A 4	s.	23
11. röykkiö 3, pintavaaituskartta, 1:100, A 4	s.	24
12. röykkiö 3, profiilikartta, 1:20, A 2	s.	25
13. röykkiö 3, pohjavaaituskartta, 1:100, A 4	s.	26
14. röykkiö 4, pintavaaituskartta, 1:100, A 4	s.	27
15. röykkiö 4, tasokartta, 1:25, A 2	s.	28
16. röykkiö 4, profiilikartta, 1:20, A 3	s.	29
17. röykkiö 5, pohjavaaituskartta, 1:100, A 4	s.	30
18. röykkiö 5, pintavaaituskartta, 1:100, A 4	s.	31
19. röykkiö 5, tasokartta, 1:25, A 2	s.	32
20. röykkiö 5, profiilikartta, 1:20, A 3	s.	33
21. röykkiö 5, pohjavaaituskartta, 1:100, A 4	s.	34
22. röykkiö 6, pintavaaituskartta, 1:100, A 4	s.	35
23. röykkiö 6, tasokartta, 1:25, A 2	s.	36
24. röykkiö 6, profiilikartta, 1:20, A 2	s.	37
25. röykkiö 6, profiilikartta, 1:20, A 4	s.	38
26. röykkiö 6, pohjavaaituskartta, 1:100, A 4	s.	39

- | | |
|---|-------|
| 27. röykkiö 7, pintavaaituskartta, 1:100, A 4 | s. 40 |
| 28. röykkiö 7, tasokartta 1:25, A 3 | s. 41 |
| 29. röykkiö 7, profiilikartta, 1:10, A 2 | s. 42 |
| 30. röykkiö 7, pohjavaaituskartta, 1:100, A 4 | s. 43 |
| 31. röykkiöiden 3 ja 4 välisen alueen pinta-
vaaituskartta | s. 44 |
| 32. röykkiöiden 3 ja 4 välisen alueen pohja-
vaaituskartta, 1:100, A 4 | s. 45 |

Negatiiviluettelo

- 55708 panoraama kaivausalueesta kaakosta kuvattuna
- 55709 panoraama kaivausalueesta kaakosta kuvattuna
- 55710 panoraama kaivausalueesta kaakosta kuvattuna
- 55711 yläriivi: Reetta Välikangas, Päivi Mattila, Raija Gromoff,
Arto Kallio, Petri Korhonen ja Markku Mutka
alarivi: Hannele Jokela, Päivi Kankkunen, Maija Huuki
ja Satu Heikkilä
- 55712 röykkiö 1, kuvattuna pohjoisesta ennen paalutusta
- 55713 röykkiö 1, taso 1, idästä kuvattuna
- 55714 röykkiö 1, taso 1, lännestä kuvattuna
- 55715 röykkiö 2, paalutuksen jälkeen, pohjoisesta kuvattuna
- 55716 röykkiö 2, taso 1, koillisesta kuvattuna
- 55717 röykkiö 2, taso 1, lännestä kuvattuna
- 55718 röykkiö 3, koillisesta ennen paalutusta
- 55719 röykkiö 3, taso 1, koillisesta yläviistosta kuvattuna
- 55720 röykkiö 3, taso 1, kaakosta kuvattuna
- 55721 röykkiö 4, luoteesta kuvattuna ennen paalutusta
- 55722 röykkiö 4, lounaasta kuvattuna ennen paalutusta
- 55723 röykkiö 4, taso 1, lännestä kuvattuna
- 55724 röykkiö 4, taso 1, idästä kuvattuna
- 55725 röykkiö 5, idästä kuvattuna ennen paalutusta
- 55726 röykkiö 5, taso 1, idästä kuvattuna
- 55727 röykkiö 5, taso 1, pohjoisesta kuvattuna
- 55728 röykkiö 6, kuvattuna luoteesta ennen paalutusta
- 55729 röykkiö 6, taso 1, kaakosta kuvattuna
- 55730 röykkiö 6, taso 1, luoteesta kuvattuna

- 55731 rökkiö 6, taso 1, eteläpää luoteesta kuvattuna
- 55732 rökkiö 6, rökkiö- ja pohjakiveyksen välinen ero
- 55733 rökkiö 7, kaakosta kuvattuna ennen turpeen poistoa
- 55734 ⁵ rökkiö 7, taso 1, kaakosta kuvattuna *55734 rökkiö 7, taso 1, kaakosta kuvattuna ennen turpeen poistoa*
- 55735 ⁶ rökkiö 7, taso 1, luoteesta kuvattuna

Diat

- 6117 tervahaudan profiili ojan seinämässä
- 6118 tervahaudan profiili ojan seinämässä
- 6119 yleiskuva harjun laesta idästä
- 6120 rökkiö 1, pohjoisesta ennen paalutusta
- 6121 rökkiö 1, taso 1, idästä
- 6122 rökkiö 2, taso 2, koillisesta
- 6123 rökkiö 3, lounaasta ennen paalutusta
- 6124 rökkiö 4, koillisesta ennen paalutusta
- 6125 rökkiö 4, lounaasta ennen paalutusta
- 6126 rökkiö 4, taso 1 idästä
- 6127 rökkiö 5, kaakosta, ennen paalutusta
- 6128 rökkiö 6, luoteesta ennen paalutusta
- 6129 rökkiö 6, taso 1, kaakosta
- 6130 rökkiö 6, taso 1, luoteesta
- 6131 rökkiö 6, taso 1, kaakkoispää, luoteesta kuvattuna
- 6132 rökkiö 6, taso 1, luoteispää, kaakosta kuvattuna
- 6133 rökkiö 7, kaakosta ennen paalutusta
- 6134 rökkiö 7, taso 1, kaakosta

Peluskahta 2324 12 (Kalli-Kannus) (514)
 -luoteispää x = 7091.22, y = 490.28
 -kaakospää x = 7091.64, y = 490.28



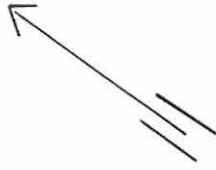
mk 1:20 000

8/16

MUOVILLE PIIRRETYT KARTAT
ON SÄILYTETTÄVÄ TÄMÄN
ARKIN SISÄLLÄ

KANNUS YLÄ-VIIRRE KARJAKANGAS

Päivi Pykälä-aho 1982
 pintavaaituskartta
 röykkiö 1
 piirt. P. Kankkunen
 kp 1 = 055



— 1m, MK 1:100

	997	998	1000	1002	
995	- ¹ / ₁₀₈₂	- ¹ / ₁₀₈₀	- ¹ / ₁₀₆₇	055 ¹ -	995
	086	077	054		
993	- ¹ / ₁₀₉₈	- ¹ / ₁₀₉₆	- ¹ / ₁₀₄₃	059 ¹ -	993
	067	039	039		
991	- ¹ / ₁₀₉₄	- ¹ / ₁₀₇₉	- ¹ / ₁₀₅₀	047 ¹ -	991
	095	093	070		
989	- ¹ / ₁₀₈₈	- ¹ / ₁₀₉₃	- ¹ / ₁₀₆₉	066 ¹ -	989
	997	998	1000	1002	

KANNUS YLÄ-VIIRRE KARJAKANGAS

Päivi Pykälä-aho 1982

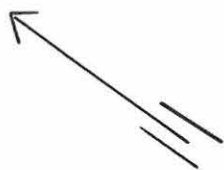
pohjavaaituskartta

röykkiö 1

piirt.P. Kankkunen

kp 1 = 055

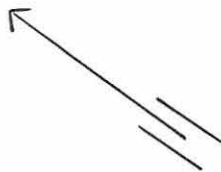
← 1m, MK 1:100



	997	998	1000	1002	
995	- ¹ / ₁₀₈₈	- ¹ / ₁₀₈₅	- ¹ / ₁₀₇₂	070 ¹ / ₁	995
	097	086	073		
993	- ¹ / ₁₀₃	- ¹ / ₁₀₀	- ¹ / ₁₀₇₀	068 ¹ / ₁	993
	100	074	069		
991	- ¹ / ₁₀₉₇	- ¹ / ₁₁₀₈	- ¹ / ₁₀₇₄	072 ¹ / ₁	991
	098	097	075		
989	- ¹ / ₁₀₉₂	- ¹ / ₁₀₉₅	- ¹ / ₁₀₇₀	073 ¹ / ₁	989
	997	998	1000	1002	

KANNUS YLÄ -VIIRRE KARJAKANGAS

Päivi Pykälä - aho 1982
 pintavaaituskartta
 röykkiö 2
 piirt. P. Kankkunen
 kp 1 = 055



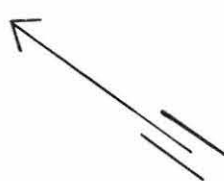
→ 1 m, MK 1:100

		1031	1033	1035	1037	
980	- 134	- 135	- 164	153 -		980
		149	163	152		
978	- 137	- 1093	- 129	141 -		978
		151	157	144		
976	- 128	- 170	- 135	139 -		976
		160	138	157		
974	- 147	- 125	- 129	158 -		974
973	- 150	- 138	- 160	154 -		973
		153	140	127		
		1031	1033	1035	1037	

KANNUS YLÄ - VIIRRE KARJAKANGAS

Päivi Pykälä -aho 1982
 pohjavaaituskartta
 röykkiö 2
 piirt. P. Kankkunen
 kp 1 = 055

→ 1m, MK 1:100

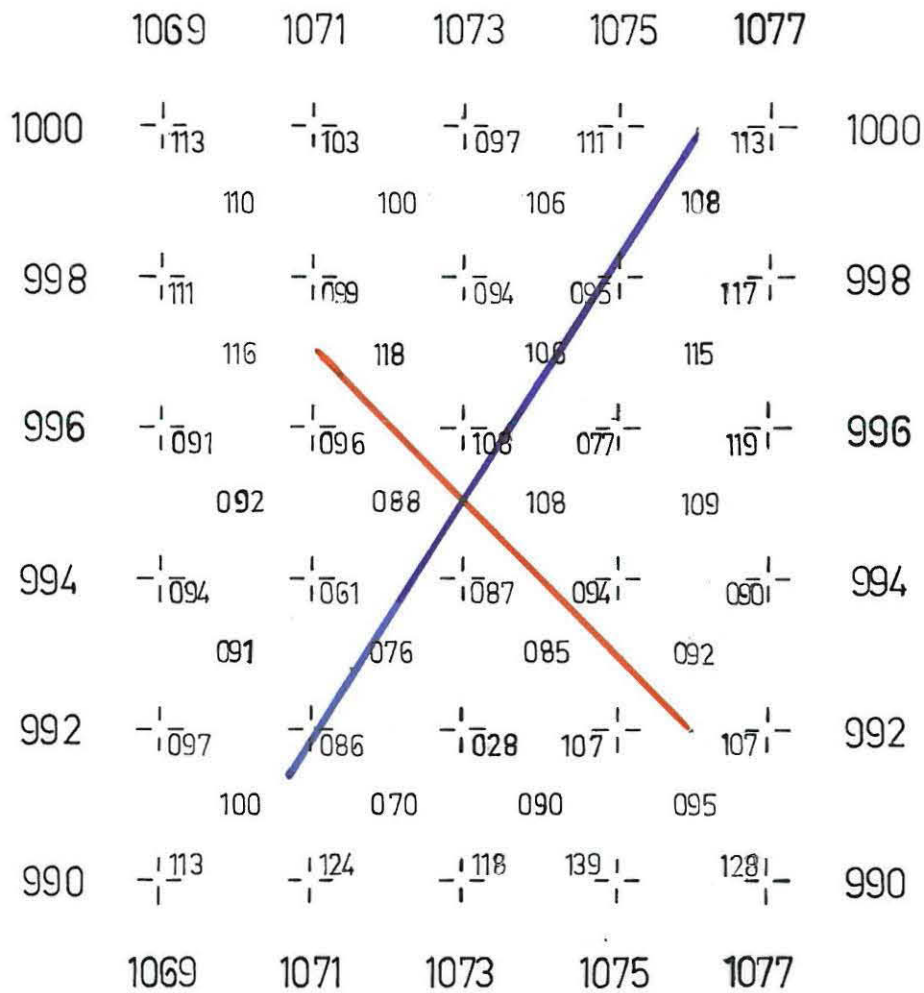
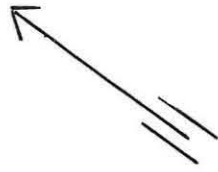


	1031	1033	1035	1037	
980	- 157	- 158	- 167	162 -	980
	157	174	157		
978	- 153	- 152	- 177	154 -	978
	166	176	177		
976	- 176	- 178	- 163	180 -	976
	169	184	178		
974	- 170	- 163	- 178	183 -	974
973	- 165	- 162	- 166	178 -	973
	168	174	189		
	1031	1033	1035	1037	

KANNUS YLÄ - VIIRRE KARJAKANGAS

Päivi Pykälä-aho 1982
 pintavaaituskartta
 röykkiö 3
 piirt. P. Kankkunen
 kp 2 = 115

— 1m, MK 1:100



KANNUS YLÄ-VIIRRE KARJAKANGAS

Päivi Pykälä-aho 1982

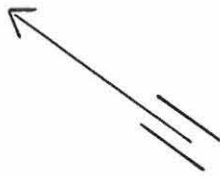
pohjavaaituskartta

röykkiö 3

piirt. P. Kankkunen

kp 2 = 115

— 1m, MK 1:100



	1069	1071	1073	1075	1077	
1000	$\frac{1}{123}$	$\frac{1}{125}$	$\frac{1}{126}$	$\frac{1}{126}$	$\frac{1}{128}$	1000
	120	125	125	124		
998	$\frac{1}{119}$	$\frac{1}{127}$	$\frac{1}{117}$	$\frac{1}{124}$	$\frac{1}{125}$	998
	147	130	120	125		
996	$\frac{1}{109}$	$\frac{1}{138}$	$\frac{1}{122}$	$\frac{1}{121}$	$\frac{1}{120}$	996
	092	088	108	115		
994	$\frac{1}{110}$	$\frac{1}{107}$	$\frac{1}{116}$	$\frac{1}{108}$	$\frac{1}{111}$	994
	111	111	115	117		
992	$\frac{1}{108}$	$\frac{1}{114}$	$\frac{1}{115}$	$\frac{1}{119}$	$\frac{1}{111}$	992
	126	131	130	142		
990	$\frac{1}{134}$	$\frac{1}{138}$	$\frac{1}{138}$	$\frac{1}{153}$	$\frac{1}{154}$	990
	1069	1071	1073	1075	1077	

KANNUS YLÄ -VIIRRE KARJAKANGAS

Päivi Pykälä-aho 1982

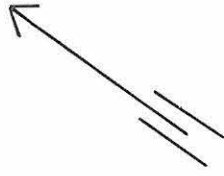
pintavaaituskartta

röykkiö 4

piirt. P. Kankkunen

kp 2 = 115

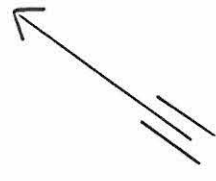
— 1m, MK 1:100



	1082	1084	1086	1088	1090	
1000	- ¹ / ₁₂₉	- ¹ / ₀₉₃	- ¹ / ₁₃₁	- ¹ / ₁₃₂	126 ¹ / ₁	1000
	119	112	110	115		
998	- ¹ / ₁₂₅	- ¹ / ₀₈₁	- ¹ / ₁₀₂	- ¹ / ₁₀₀	096 ¹ / ₁	998
	094	095	120	125		
996	- ¹ / ₁₀₃	- ¹ / ₁₀₁	- ¹ / ₀₉₅	- ¹ / ₀₈₇	093 ¹ / ₁	996
	096	085	101	107		
994	- ¹ / ₁₀₁	- ¹ / ₁₀₄	- ¹ / ₁₁₅	- ¹ / ₁₃₁	134 ¹ / ₁	994
	1082	1084	1086	1088	1090	

KANNUS YLÄ-VIIRRE KARJAKANGAS

Päivi Pykälä-aho 1982
 pohjavaaituskartta
 röykkiö 4
 piirt. P. Kankkunen
 kp 2 = 155



→ 1m, MK 1:100

	1082	1084	1086	1088	1090	
1000	$\frac{1}{175}$	$\frac{1}{150}$	$\frac{1}{133}$	$\frac{1}{135}$	$\frac{1}{137}$	1000
	149	148	133	135		
998	$\frac{1}{140}$	$\frac{1}{154}$	$\frac{1}{142}$	$\frac{1}{130}$	$\frac{1}{132}$	998
	149	152	134	137		
996	$\frac{1}{135}$	$\frac{1}{158}$	$\frac{1}{147}$	$\frac{1}{125}$	$\frac{1}{137}$	996
	132	149	129	137		
994	$\frac{1}{116}$	$\frac{1}{114}$	$\frac{1}{121}$	$\frac{1}{136}$	$\frac{1}{138}$	994
	1082	1084	1086	1088	1090	

KANNUS YLÄ - VIIRRE KARJAKANGAS

Päivi Pykälä -aho 1982

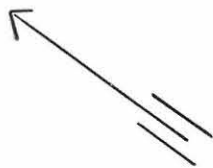
pintavaaituskartta

röykkiö 5

piirt. P. Kankkunen

kp 3 = 152

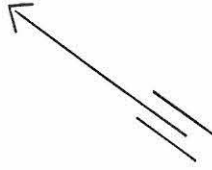
— 1m, MK 1:100



	1141	1143	1145	1147	1149	
1004	-1113	-1118	-1125	-1123	1251	1004
	113	090	117	120		
1002	-1109	-1090	-1087	-1119	1181	1002
	089	079	096	119		
1000	-1079	-1137	-1088	-1116	1271	1000
	069	147	101	123		
998	-1100	-1095	-1086	-1126	1361	998
997	-1097	-1110	-1123	-1141	1421	997
	097	110	133	135		
	1141	1143	1145	1147	1149	

KANNUS YLÄ -VIIRRE KARJAKANGAS

Päivi Pykälä -aho 1982
 pohjavaaituskartta
 röykkiö 5
 piirt. P. Kankkunen
 kp 3 = 152

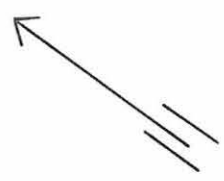


— 1m, MK 1:100

	1141	1143	1145	1147	1149	
1004	- $\frac{1}{1123}$	- $\frac{1}{1125}$	- $\frac{1}{1124}$	- $\frac{1}{1126}$	$\frac{1}{129}$ -	1004
	113	133	117	120		
1002	- $\frac{1}{1115}$	- $\frac{1}{1125}$	- $\frac{1}{1131}$	- $\frac{1}{1130}$	$\frac{1}{130}$ -	1002
	127	137	130	128		
1000	- $\frac{1}{1110}$	- $\frac{1}{1146}$	- $\frac{1}{1148}$	- $\frac{1}{1131}$	$\frac{1}{129}$ -	1000
	110	151	150	146		
998	- $\frac{1}{1113}$	- $\frac{1}{1126}$	- $\frac{1}{1141}$	- $\frac{1}{1144}$	$\frac{1}{145}$ -	998
997	- $\frac{1}{1116}$	- $\frac{1}{1118}$	- $\frac{1}{1134}$	- $\frac{1}{1149}$	$\frac{1}{148}$ -	997
	120	130	134	145		
	1141	1143	1145	1147	1149	

KANNUS YLÄ-VIIRRE KARJAKANGAS

Päivi Pykälä -aho 1982
pintavaaituskartta
röykkiö 6
piirt. P. Kankkunen
kp 4 = 086



→ 1m, MK 1:100

	1181	1183	1185	1187	1189	1191	1193	1195	
957	-1152	-1145	-1133	-1149	-1138	-1149	-1146	144	957
	153	127	135	145	158	155	152		
955	-1172	-1149	-1137	-1117	-1128	-1112	-1156	145	955
	168	166	145	133	115	122	160		
953	-1170	-1163	-1170	-1161	-1125	-1133	-1163	176	953
			160	131	150	176			
951			-1163	-1170	-1177	-1181	183	951	
	1181	1183	1185	1187	1189	1191	1193	1195	

KANNUS YLÄ-VIIRRE KARJAKANGAS


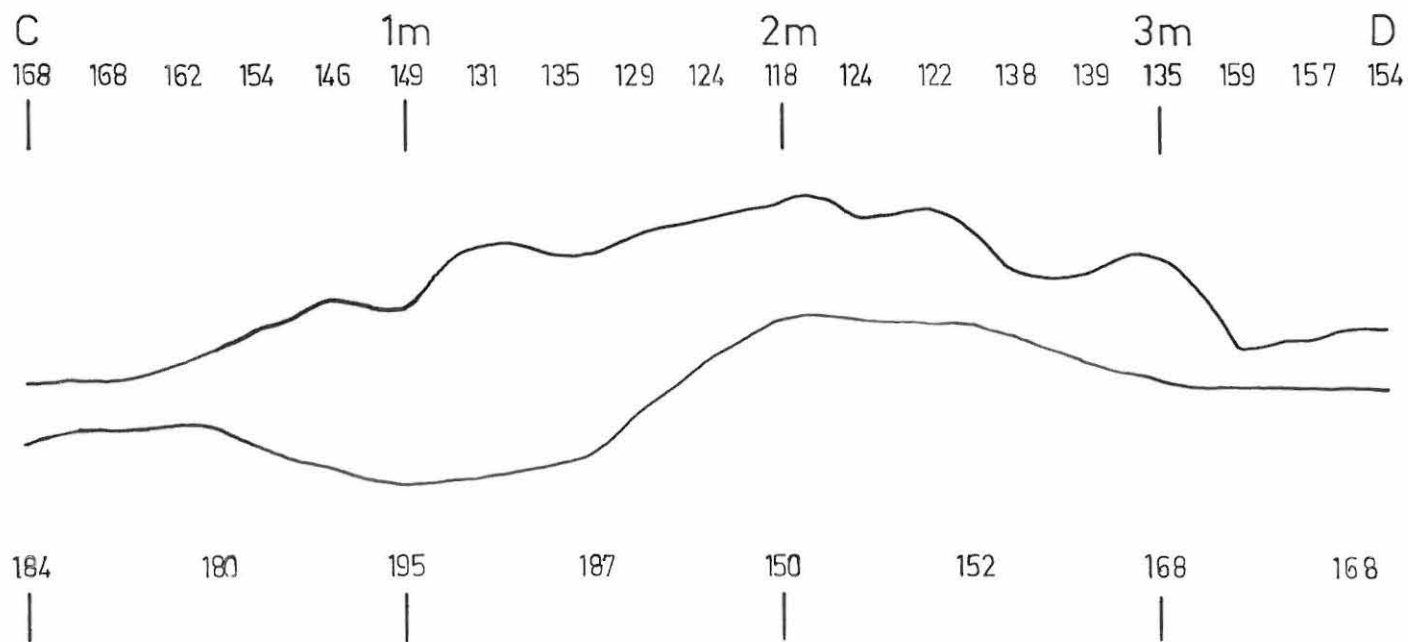
Päivi Pykälä - aho 1982

röykkiö 6

profiili C - D

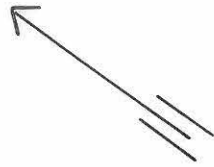
piirt. P. Kankkunen

kp 4 = 085

 MK 1:20
50 cm


KANNUS YLÄ-VIIRRE KARJAKANGAS

Päivi Pykälä -aho 1982
pohjakaavituskartta
röykkiö 6
piirt. P. Kankkunen
kp 4 = 086

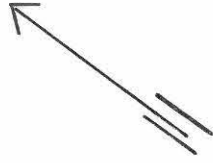


1 m, MK1:100

	1181	1183	1185	1187	1189	1191	1193	1195	
957	-1173	-1174	-1178	-1163	-1167	-1166	-1167	1651	957
	177	179	183	192	174	170	168		
955	-1189	-1192	-1180	-1190	-1172	-1183	-1168	1601	955
	190	187	182	192	178	201	172		
953	-1187	-1185	-1187	-1184	-1201	-1206	-1179	1791	953
				180	175	189	187		
951				-1182	-1170	-1177	-1181	1841	951
	1181	1183	1185	1187	1189	1191	1193	1195	

KANNUS YLÄ-VIIRRE KARJAKANGAS

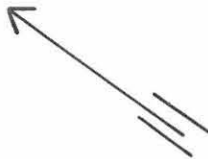
Päivi Pykälä-aho 1982
 pintavaaituskartta
 röykkiö 7
 piirt. P. Kankkunen
 kp 1 = 055
 — 1m, MK1:100



	1019	1021	1023	
1004	$\frac{1}{1072}$	$\frac{1}{059}$	$\frac{1}{065}$	1004
	039	042		
1002	$\frac{1}{1051}$	$\frac{1}{1035}$	$\frac{1}{061}$	1002
	052	069		
1000	$\frac{1}{1068}$	$\frac{1}{1068}$	$\frac{1}{074}$	1000
	1019	1021	1023	

KANNUS YLÄ-VIIRRE KARJAKANGAS

Päivi Pykälä-aho 1982
pohjavaaituskartta
röykkiö 7
piirt. P. Kankkunen
kp 1 = 055



— 1m, MK 1:100

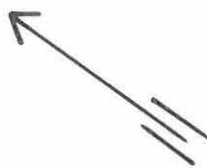
	1019	1021	1023	
1004	$\frac{1}{1082}$	$\frac{1}{1075}$	$\frac{1}{078}$	1004
	067	068		
1002	$\frac{1}{1068}$	$\frac{1}{1068}$	$\frac{1}{077}$	1002
	077	079		
1000	$\frac{1}{1077}$	$\frac{1}{1081}$	$\frac{1}{082}$	1000
	1019	1021	1023	

KANNUS YLÄ - VIIRRE KARJAKANGAS

Päivi Pykälä - aho 1982
pintavaaituskartta

piirt. P. Kankkunen
kp 2 = 115

— 1m, MK1:100



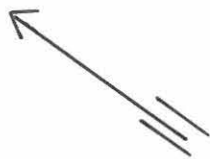
	1076	1078	1080	1082	
998	- $\frac{1}{119}$	- $\frac{1}{124}$	- $\frac{1}{129}$	$\frac{1}{125}$	998
	112	112	120		
996	- $\frac{1}{117}$	- $\frac{1}{104}$	- $\frac{1}{100}$	$\frac{1}{103}$	996
	090	085	102		
994	- $\frac{1}{1092}$	- $\frac{1}{1081}$	- $\frac{1}{1091}$	$\frac{1}{1021}$	994
	096	098	095		
992	- $\frac{1}{109}$	- $\frac{1}{110}$	- $\frac{1}{119}$	$\frac{1}{101}$	992
	1076	1078	1080	1082	

KANNUS YLÄ -VIIRRE KARJAKANGAS

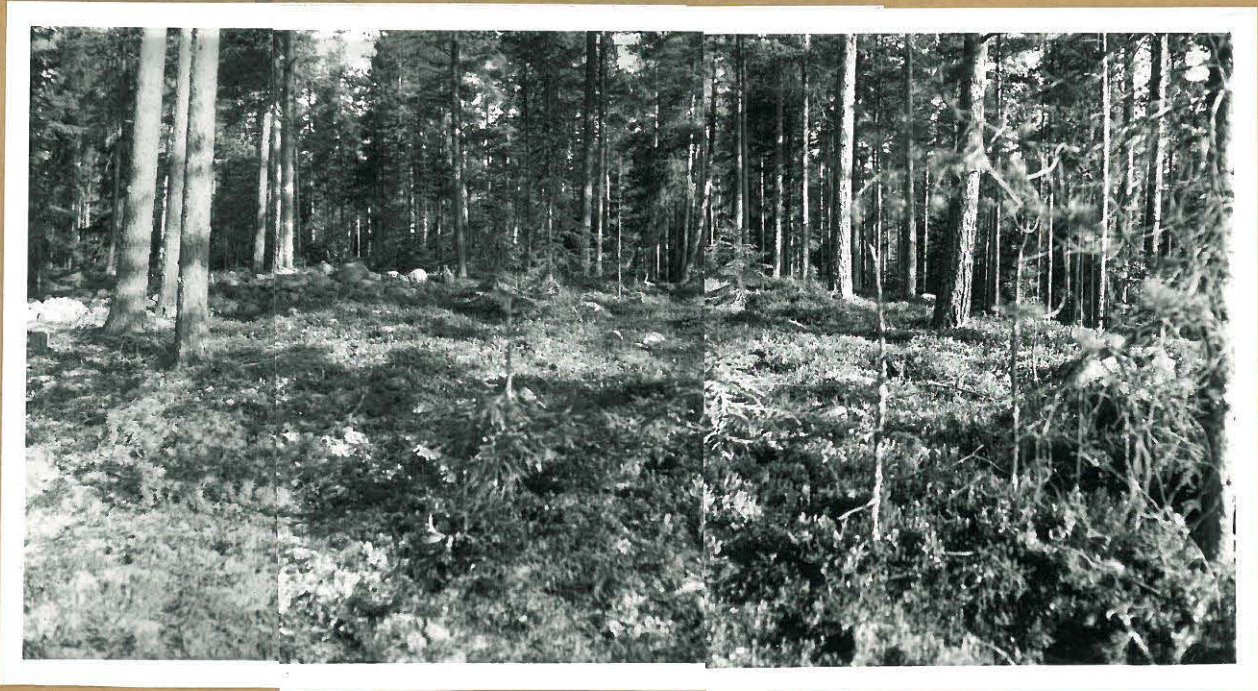
Päivi Pykälä-aho 1982
pohjavaaituskartta

piirt. P. Kankkunen
kp 2 = 115

→ 1 m, MK 1:100



	1076	1078	1080	1082	
998	- ¹ / ₁₂₅	- ¹ / ₁₃₁	- ¹ / ₁₄₀	¹ / ₁₄₁ -	998
	122	139	150		
996	- ¹ / ₁₂₀	- ¹ / ₁₁₄	- ¹ / ₁₂₆	¹ / ₁₃₅ -	996
	121	117	133		
994	- ¹ / ₁₀₈	- ¹ / ₁₂₃	- ¹ / ₁₁₄	¹ / ₁₀₈ -	994
	115	116	127		
992	- ¹ / ₁₁₁	- ¹ / ₁₁₅	- ¹ / ₁₂₅	¹ / ₁₂₀ -	992
	1076	1078	1080	1082	



F 55708

F 55709

F 55710

Ponoraama kaivamaaluksesta, kaakosta kuvattuna.



F 55711

Yläriivi: Reetta Välikaugas, Päivi Mattila, Raija Gronoff,
Lito Kallio, Petu Korhonen ja cuakku Kukka
Alariivi: Ilannele Jokela, Päivi Haukkunsa, cuaja Muuki
ja Saku Heikkilä.



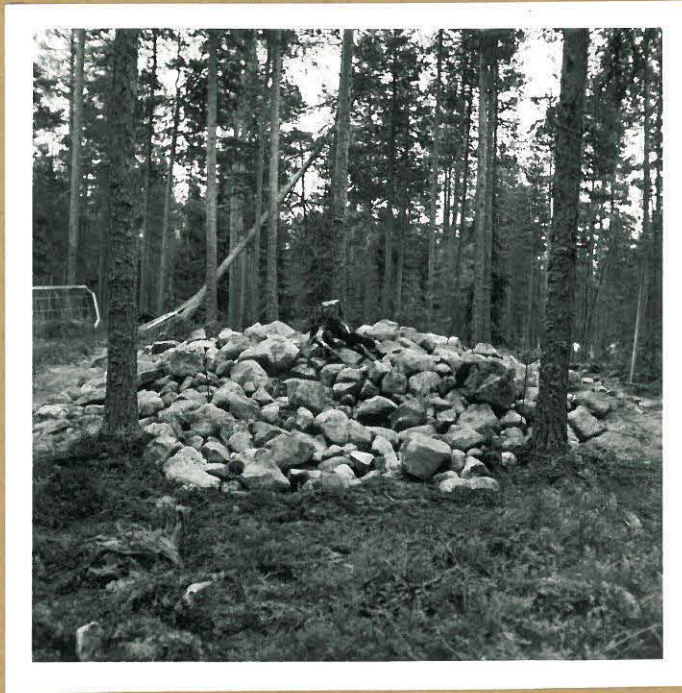
F 55712

Röykkiö 1 kuvattuna poljoisesta
luseen puolelta.



F 55713

Röykkiö 1, taso 1, idästä kuvattuna.



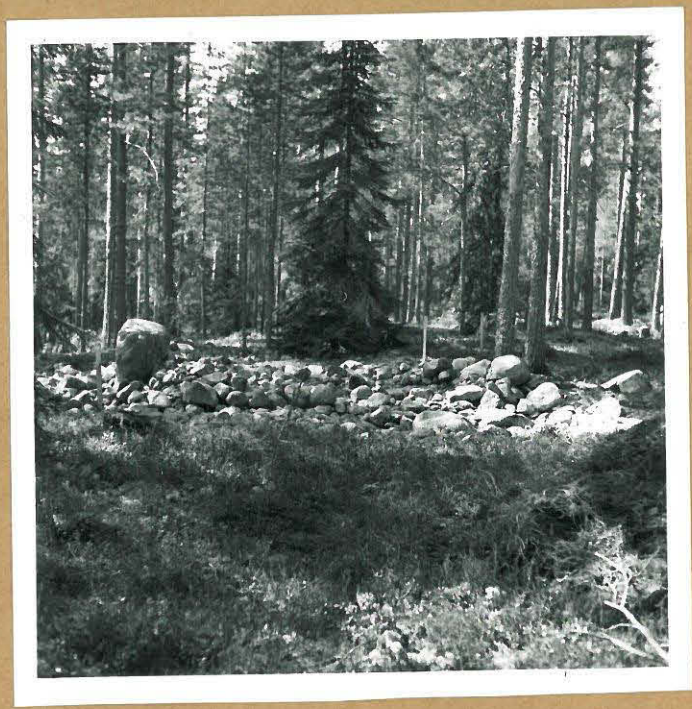
F 55714

Röykkiö 1, taso 1, lännestä kuvattuna.



F 55715

Röykkiö 2, puutalutuksen jälkeä
pölyisestä kuvattuna.



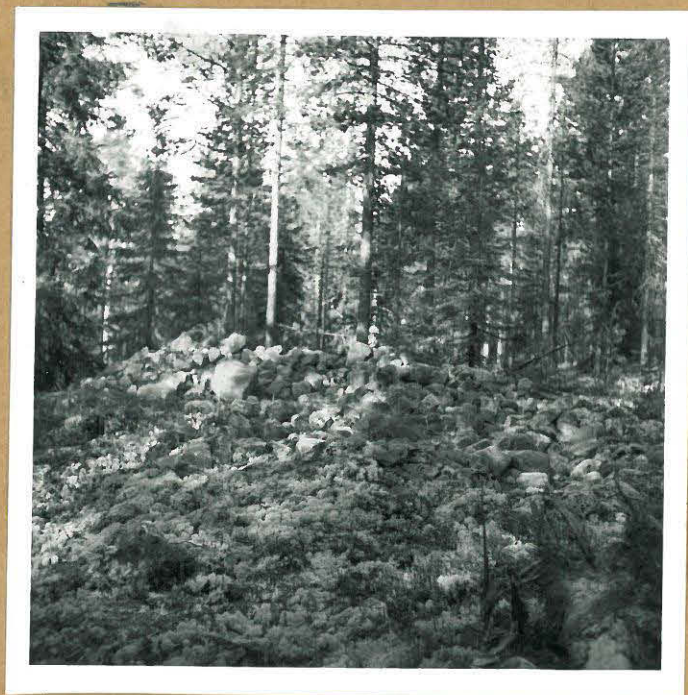
F 55716

Pöykkiö 2, taso 1, koillisesta
kuvaattuna.



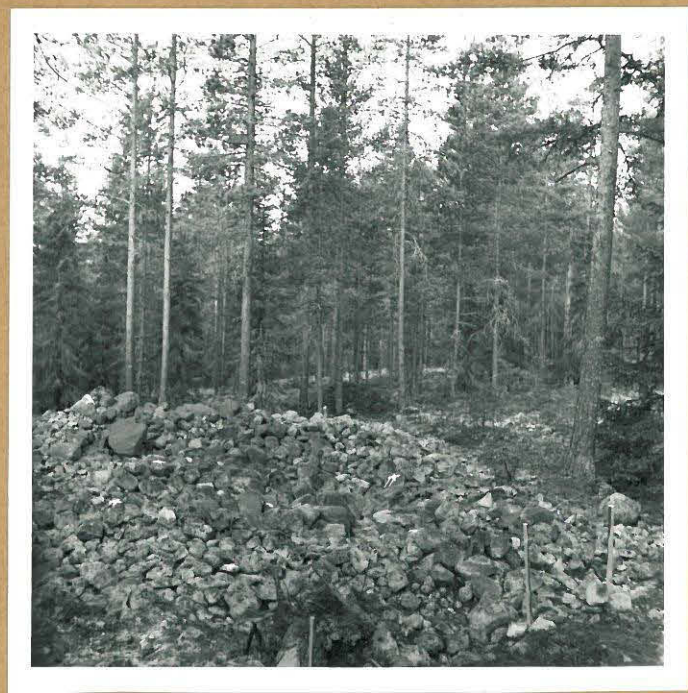
F 55717

Pöykkiö 2, taso 1, lännestä kuvaattuna.



F 55718

Röykkiö 3, koillisesta kuvattuna,
ennelu palatuksesta.



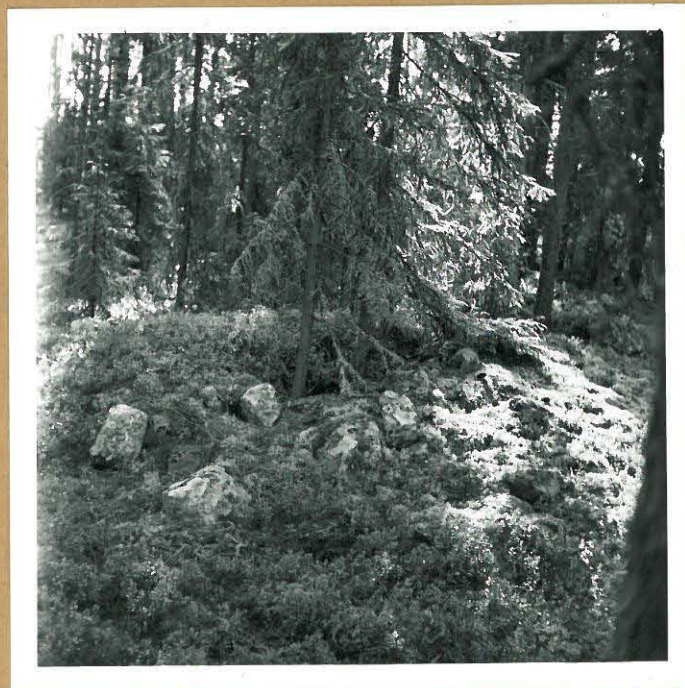
F 55719

Röykkiö 3, toso 1, koillisesta (yläosasta)
kuvattuna.



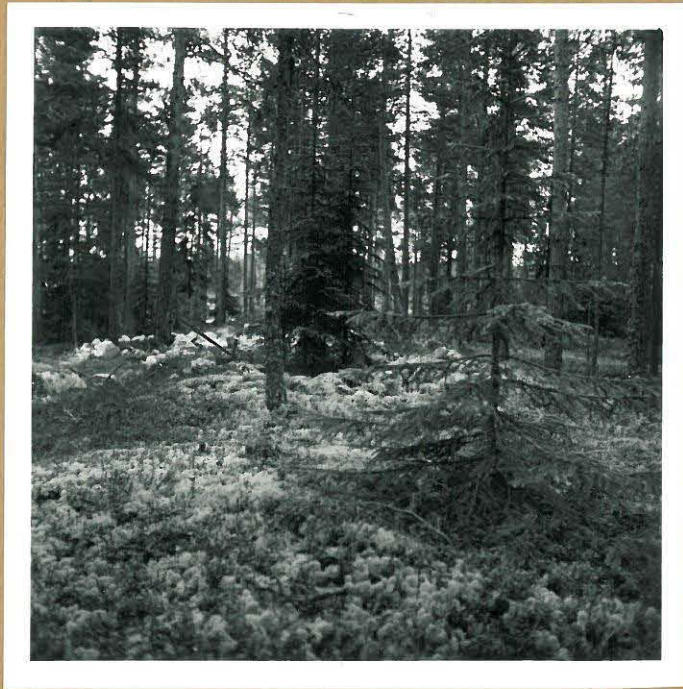
F 55720

Pöykkiö 3, taso 1, kaalosta
kuvattuna.



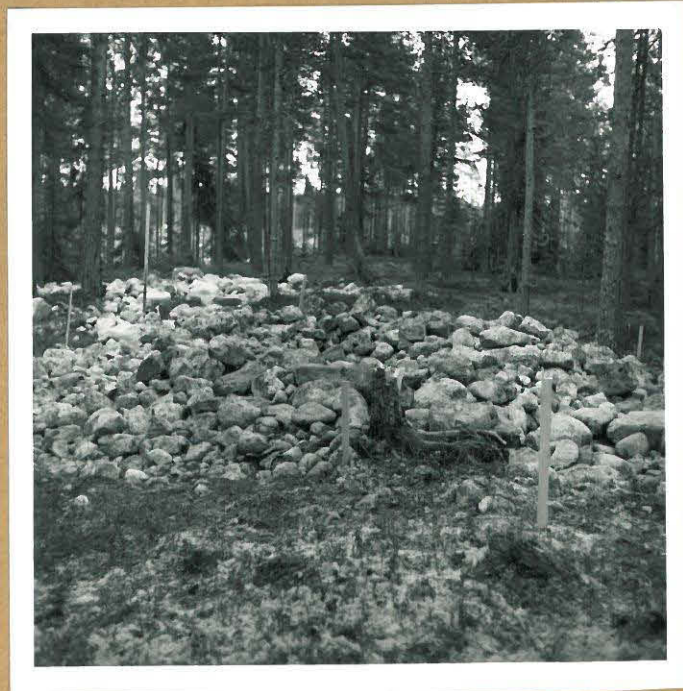
F 55721

Pöykkiö 4, luoteesta kuvattuna, ennen
paalutusta.



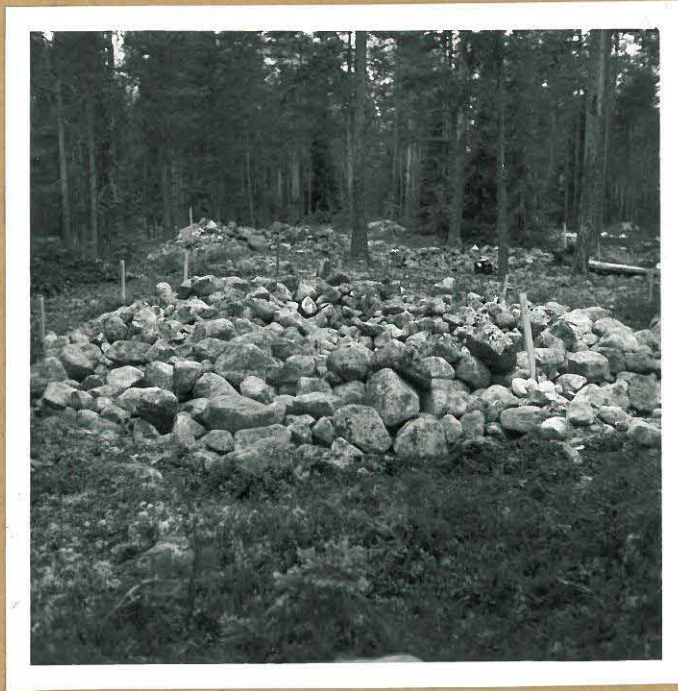
F 55722

Röykkiö 4, lounaasta kuvattuna,
ennen puutalutusta.



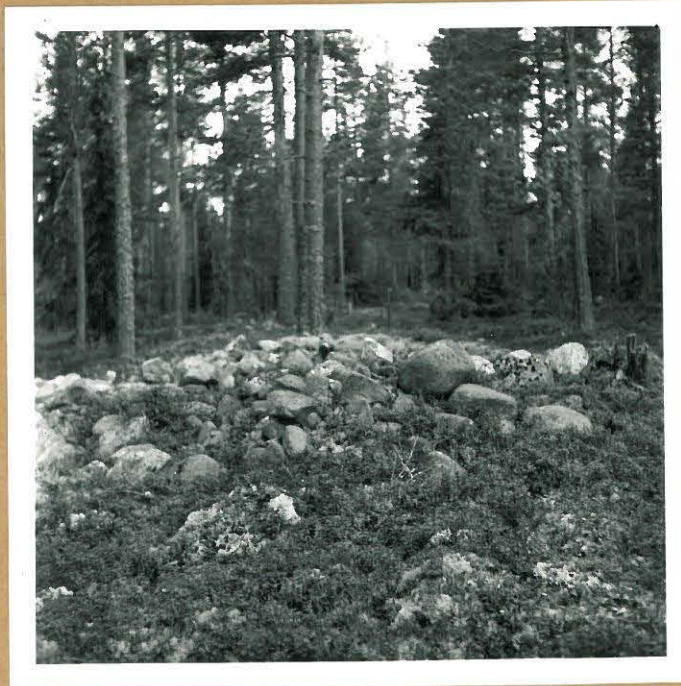
F 55723

Röykkiö 4, kaso 1, lännestä kuvattuna.



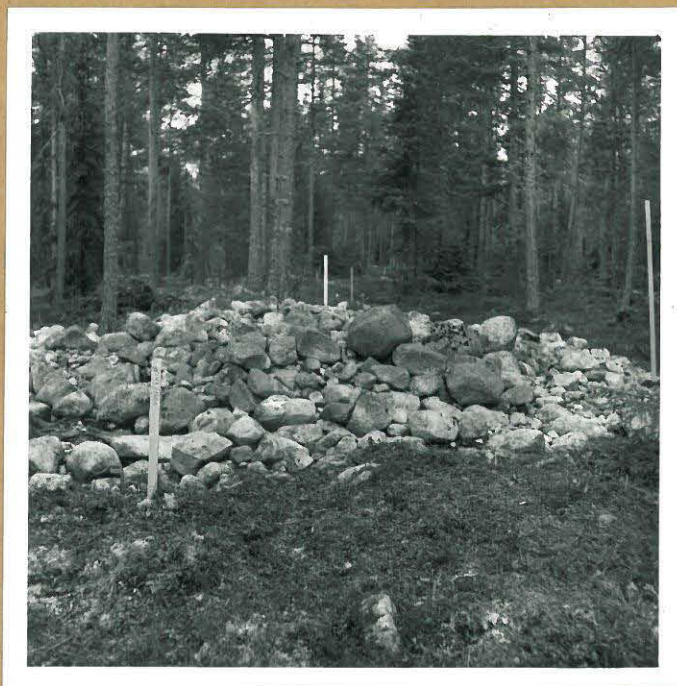
F 55724

Röykkiö 4, kaso 1, idästä kuvattuna.
Taustalla Röykkiö nro 3.



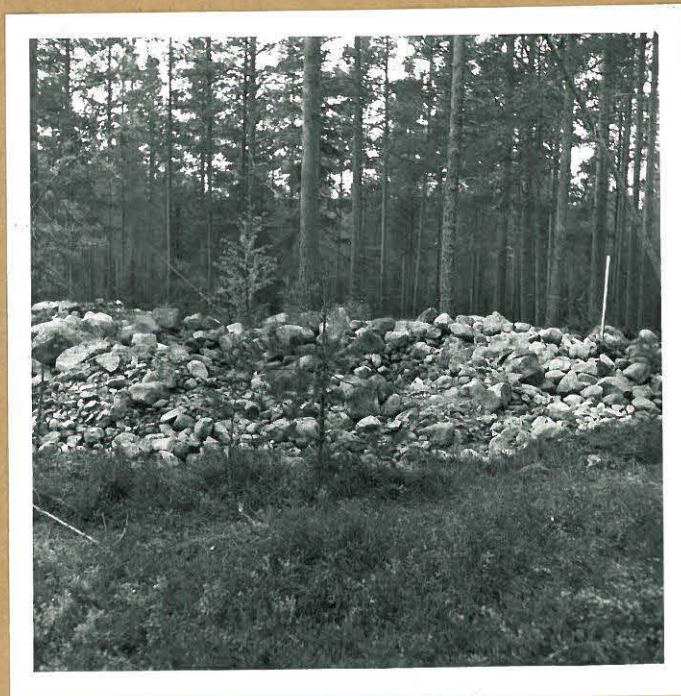
F 55725

Röykkiö 5, idästä kuvattuna,
ennem palokustaa.



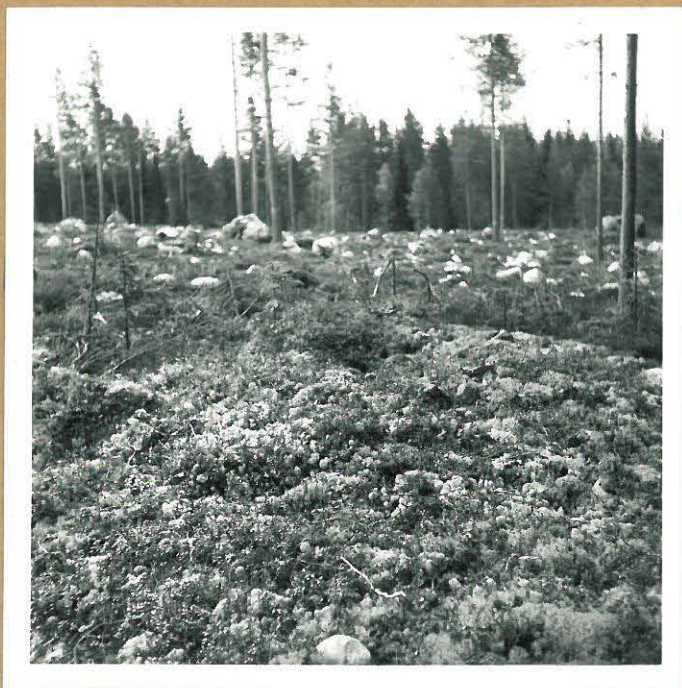
F 55726

Röykkiö 5, taso 1, idästä kuvattuna.



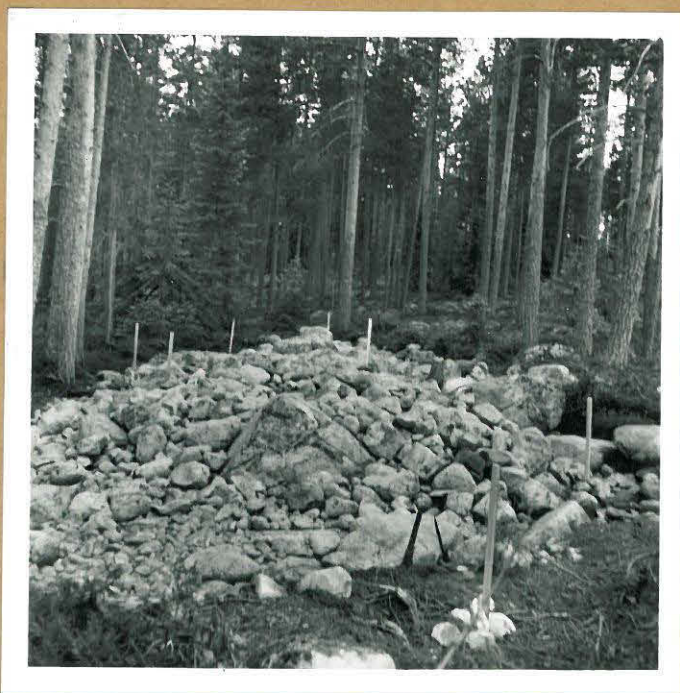
F 55727

Röykkiö 5, taso 1, pohjoisesta kuvattuna.



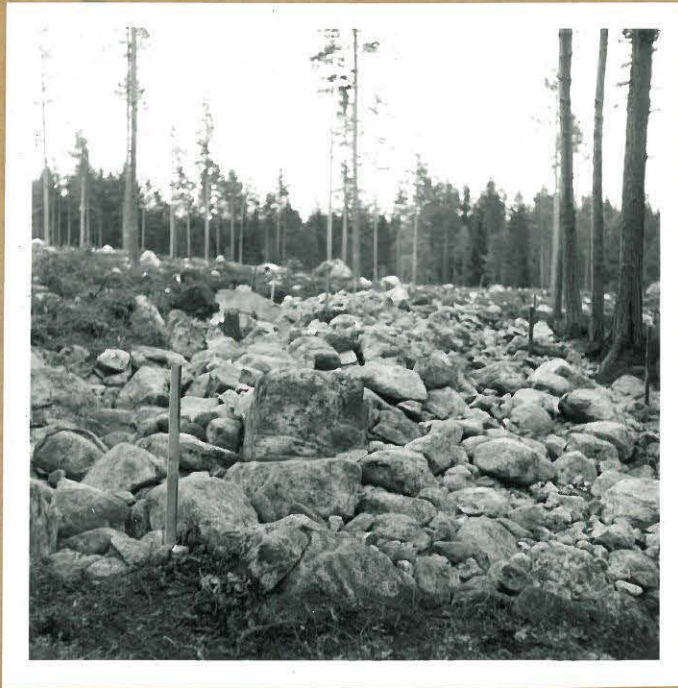
F 55728

Röykkiö 6, kuvattuna luokeesta, ennen
paalutusta.



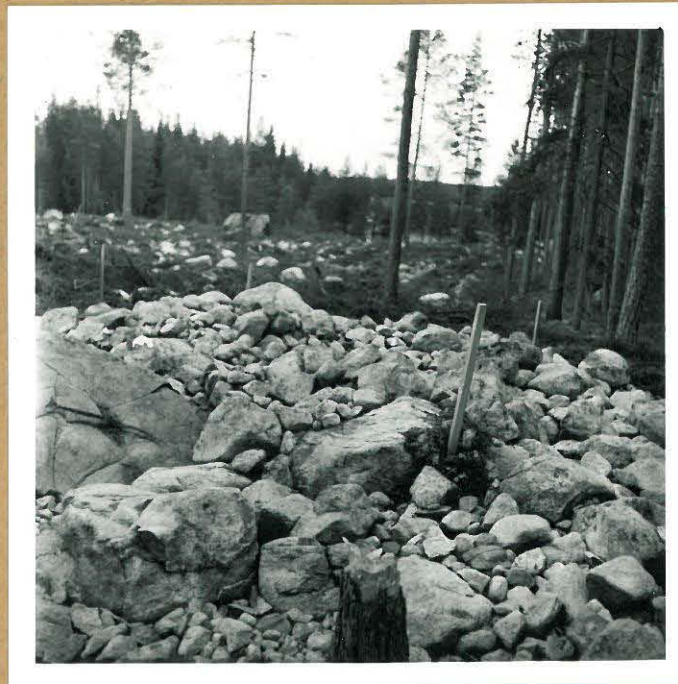
F 55729

Röykkiö 6, taso 1, keälkosta kuvattuna.



F 55 730

Röykkiö 6, taso 1, luoteesta kuvattuna.



F 55731

Röykkiö 6, taso 1, eteläpää luoteesta
kuvattuna.

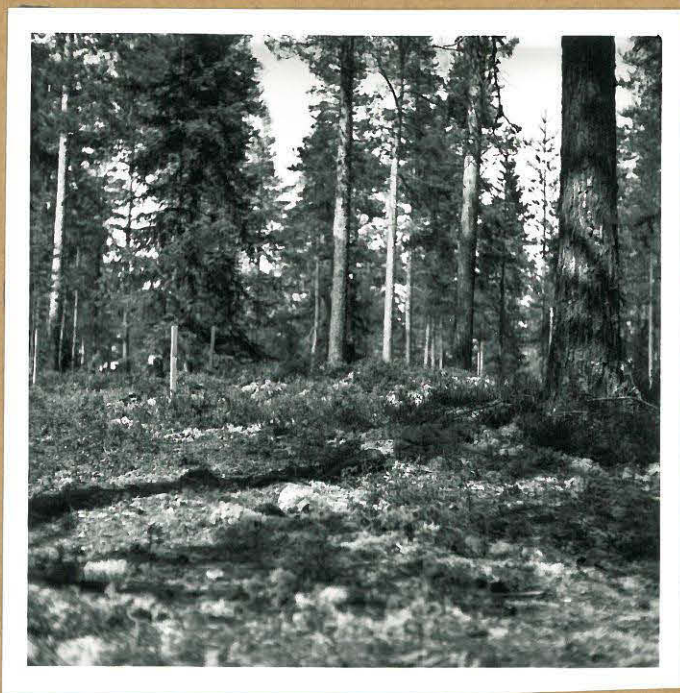
Röykkiön kivystä



poljakuvasta

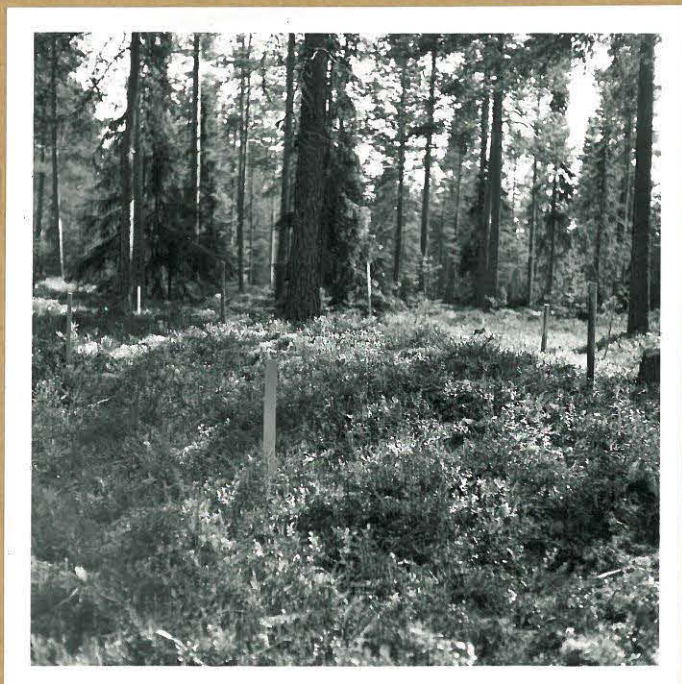
F 55732

Röykkiö 6; röykkiö- ja poljakuvasta
välinen ero (merkitty katkoviivalla).



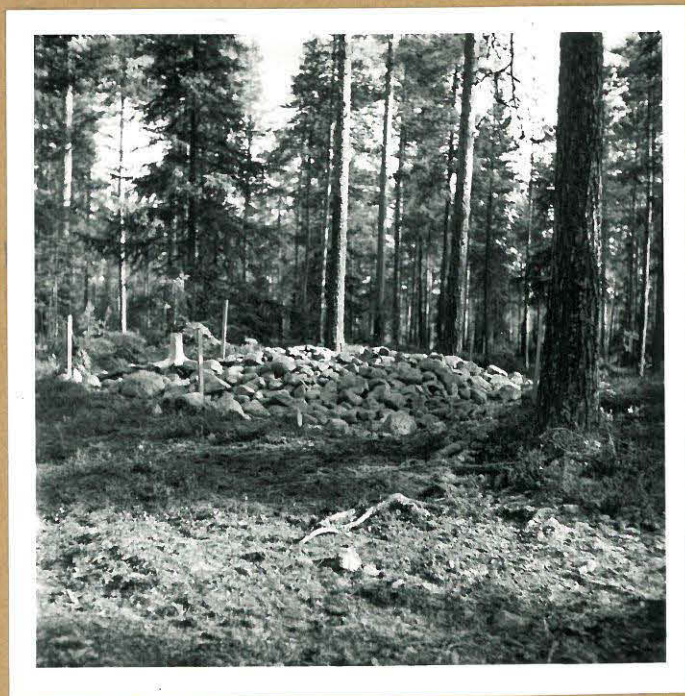
F 55733

Röykkiö 7, kaakosta kuvattu, emmen
kurpeus poistoa.



F 55734

Pöykeliö 7, luoketta kuvattuna,
ennesi kappasen poistoa.



F 55735

Pöykeliö 7, taso 1, kaalosta kuvattuna.



F55736

Röykkiö 7, taso 1, luoteesta kuvattuna.