

KARJAA LÄPP BÄLJARS, koekaivaus

KARJAA LÄPP ÖSTERGÅRD, metallikautisen asuinpaikan kaivaus

KARJAA KILA BORGMÄSTARS, koekaivaus

S i s ä l l y s

JOHDANTO	2
KARJAA LÄPP BÄLJARS	
KAIVAUSPAIKAN ESITTELY	3
KAIVAUSPAIKAN SIJAINTI JA TOPOGRAFIA	4
KAIVAUSTEKNIikka	4
MAALAJIT/KULTTUURIMAA	5
LÖYDÖT	5
KARJAA LÄPP ÖSTERGÅRD	
KAIVAUSPAIKAN ESITTELY	6
KAIVAUSPAIKAN SIJAINTI JA TOPOGRAFIA	7
KAIVAUSTEKNIikka	7
MAALAJIT/KULTTUURIMAA	8
LÖYDÖT/LÖYTÖTIHEYS	9
YHTEENVETO	10
KARJAA KILA BORGMÄSTARS	
KAIVAUSPAIKAN ESITTELY	11
KAIVAUSPAIKAN SIJAINTI JA TOPOGRAFIA	12
KAIVAUSTEKNIikka	12
MAALAJIT/KULTTUURIMAA	12
LUETTELO KARTOISTA	13
LUETTELO DIAPOSITIIVEISTA	14
LUETTELO NEGATIIVEISTA	15-16
Kopio peruskartasta 2014 08 Karis ja	
2014 07 Snappertuna Helsinki 1967	17
yleiskartta 1:500 A2 Karjaa Läpp Bäljars	18
yleiskartta 1:500 A3 Karjaa Läpp Östergård	19
pintavaaituskartta 1:200 A3	20
pohjavaaituskartta 1:100 A3	21-22
tasokartat 1:50 A4	23-26
tasokartta 1:50 A2	27
tasokartta 1:50 A4	28
yleiskartta 1:2000 Karjaa Kila Borgmästars	29
kuvataulut	30-34

JOHDANTO

Karjaan uuden ohitustien, kantatie 53 alueella jatkettiin kaivauksia kesällä 1981. Tällöin tutkittiin 3 kohdetta, kartalla s. 17 nrot 5, 6 ja 8 (numerot viittaavat top. arkistossa olevaan vuonna 1979 tehtyyn tielinjan inventointikarttaan). Kaivaukset suoritettiin ajanjaksolla 13.7.- 11.9.1981. Kohteissa 5 ja 8 suoritettiin pelkkä koekaivaus.

Tutkittujen alueiden suuruudet olivat seuraavat: kohde 5 Bäljars 220 m², kohde 6 Östergård 324 m² ja kohde 8 Borgmästars 80 m². Kaivaukset rahoitti tie- ja vesirakennuslaitoksen Uudenmaan piiri. Kaivauksella piirtäjänä toimi fil. kand. Esa Suominen. Kaivajia, jotka olivat karjaalaisia koululaisia, oli 4-8.

Helsingissä 31.12.1981


Tuula Heikkurinen

Karjaa Läpp Bäljars
koekaivaus 1981

Kylä: Läpp
Tila: Bäljars
Maanomistaja: Karjaan kaupunki
Peruskartta 2014 08 Karis Helsinki 1967
Kaivausalueen koordinaatit: x = 60 04
y = 80 39
z = noin 20-22 m

Alueelta tulleet löydöt: KM 21237:1-26

Aikaisemmat löydöt: KM 20699:1-7

Sivu 18 on kaivaukseen liittyvä yleiskartta
Sivulla 30 on kaivaukseen liittyviä kuvia, joiden negatiivinumerot ovat 54410 ja 54411.

Kaivaukseen liittyvät negatiivit on luetteloitu sivulla 15 ja diapositiivit (nrot 5440-5441) sivulla 41.

Diar. 4.11.1981

KAIVAUSPAIKAN SIJAINTI JA TOPOGRAFIA

Bäljarsin kaivauskohde sijaitsee noin 2 km lounaaseen Karjaan rautatieasemalta, Läppin kylässä Bäljarsin tilan (RNro 1:29) maalla, päärakennuksesta noin 200 m etelälounaaseen olevan riihen eteläpuolella, viljapellolla. Kaivausalueen läpi kulkee vanha peltotie.

Maasto laskee loivasti etelään ja länteen Lepinjärvelle päin ja nousee pohjoiseen kohti Karjaa-Tammisaari tietä (s. 17 kohde 5, kuvat 1-2 s. 30).

Kaivausalue sijoittuu 20-22 m korkeuskäyrien väliselle alueelle (kartta s. 18).

KAIVAUSTEKNIikka

Kaivettavalta alueelta paksu peltomulta kuorittiin koneellisesti tutkimisen nopeuttamiseksi. Tämän jälkeen vedettiin tien keskilinjän molemmin puolin 4 tielinjan suuntaista koeojaa. Koeojien leveys oli 4 m ja pituudet vaihtelivat 12-18 metriin. Alue paalutettiin 2 x 2 m:n ruutuihin.

Kaivausvälineenä käytettiin lapiota.

Kaivauksen kiintopisteenä käytettiin TVL:n mp nro 7826 (kartta s. 18), jonka absoluuttinen korkeus oli 20. 69.

MAALAJIT/KULTTUURIMAA

Peltomullan alta tuli näkyviin hiekan ja saven sekaista, värjäytynyttä maata, joka syvemmälle kaivettaessa muuttui puhtaaksi saveksi ja paikoin tuli näkyviin kallio. Löydöt: palaneen saven ja keramiikan palaset tulivat saven ja hiekan sekaisesta kerroksesta. Mitään kiinteään muinaisjäännökseen viittaavaa ei kuitenkaan koeojien alueelta tavattu, joten tällä kohdin alueen laajempi tutkiminen katsottiin tarpeettomaksi. Näistä koeojista noin 20 m länteen, alueelle, jolta Karjaan kaupunki oli edellisen talven aikana kuorinut pinta-alueen pois, tehtiin 1 x 1 m suuruisia koekuoppia (kartta s. 18). Koekuopissa maa oli hienoa hiekkaa, joka syvemmälle kaivettaessa muuttui saveksi. Koekuopat osoittautuivat löydöttömiksi.

Koeojista talteen saadut löydöt viittaavat ^{asuinpaikkaan?} asuinpaikkaan, vaikka selkeästä ei tältä tielinja-alueelta pystyttykään toteamaan. Mahdollisesti ohut kulttuurikerros on tuhoutunut perusteellisesti pitkäaikaisen peltoviljelyn vuoksi. Tässä yhteydessä mainittakoon lisäksi, että kaivausalueen eteläpuolelle jäävästä metsäsaarekkeesta (kuva 2 s. 30) löydettiin Karjaan Läppinkylän 1981 inventoinnin yhteydessä polttokalmisto.

LÖYDÖT

saviastian paloja	
- koristeltuja	2 kpl
- koristelemattomia	1 "
	<hr/>
	yht. 3 kpl
palanutta savea	155 " (254 g)
pii-iskos	1 "
palanutta luuta	2 sirua

Karjaa Läpp Östergård
Metallikautisen asuinpaikan kaivaus 1981

Kylä: Läpp
Tila: Östergård
Maanomistaja: Greta Luomanen
Peruskartta: 2014 08 Karis Helsinki 1967
Kaivausalueen koordinaatit: x = 60 40
y = 80 92
z = noin 17 m

Alueelta tulleet löydöt: KM 21238:1-262
Alueelta tulleet aikaisemmat löydöt: KM 20700:1-7

Sivut 19-28 ovat kaivaukseen liittyviä karttoja.
Sivut 30-34 ovat kuvatauluja, joissa on valokuvat negatiiveista
f. 54413, 54418, 54423-54429, 54432-54433, 54435, 54437-54438.

Luettelo diapositiiveista nrot 5442-5447 on sivulla 14 ja top. arkis-
tossa.

Luettelo kartoista on sivulla 13 ja luettelo negatiiveista on sivuil-
la 15-16.

Diar. 4.11.1981

KAIVAUSPAIKAN SIJAINTI JA TOPOGRAFIA

Östergårdin kaivauskohde sijaitsee noin 1,5 km etelä-lounaaseen Karjaan rautatieasemalta, Lepin kylässä Östergårdin tilan (RNo 2:13) maalla, päärakennuksesta noin 600 m itään olevalla peltoalueella, sen itälaidassa. Kaivauspaikan eteläpuolella sijaitsee Lepinjärvi noin 300 m päässä (s. 17 kohde 6). Kaivausalue sijaitsi tasanteella, joka laskee jyrkästi itään ja etelään ja loivasti länteen. Korkeuserot koko peltoalueella ovat melko suuret, noin 10 m luokkaa (kuvat 3 ja 4 s. 30). Kaivausalueen vieritse kulkee 17 m korkeuskäyrä (kartta s. 19).

KAIVAUSTEKNIikka

Kaivaus aloitettiin kuorimalla pintamulta 20 cm:n vahvuudelta tielinja-alueelta kohteesta, josta inventoinnin yhteydessä oli löytynyt keramiikan ja palaneen saven kappaleita. Tämän jälkeen vedettiin tien keskilinjan suuntainen linja 102 ja sitä vastaan linjat 80 ja 106 (alueet A ja B yleiskartta s. 19). Lisäksi paalutettiin kaivetun alueen länsipuolelle, noin 10 m päähän, tien keskilinjapaalujen suuntaisesti 8 m pitkä ja 2 m leveä koeoja. Mittaukset suoritettiin ruudun lounaisnurkasta. Koordinaatisto kasvoi pohjoiseen ja itään. Alue paalutettiin 2 x 2 m ruutuihin. Paalutuksen jälkeen alue kaivettiin 10 cm:n tasoissa niin syväälle kuin kulttuurikerrosta riitti. Kaivausvälineenä käytettiin lastaa ja lapiota. Kerroksittain kaivetut tasot on merkitty pohjavaaituskarttaan (sivut 21-22). Niistä tasoista, missä oli selvää kulttuurikerrosta on piirretty tasokartat 1:50.

Kaivauksen kiintopisteenä käytettiin TVL:n mp nro 7828, joka sijaitsi kaivausalueen itäpuolella olevassa metsikössä, kallion pohjoisreunalla (kartta s. 19). Sen absoluuttinen korkeus oli 16.76 m mpy. Koneen lukemaksi saatiin 083.

MAALAJIT/KULTTUURIMAA

Paksun peltomullan alta kaivausalueen itäosassa (alue B) paljastui pudasta, savipitoista hiekkaa, paitsi ruutujen 98-104/106-108 alueella, jossa tuli 1. tasossa näkyviin neljä epämääräisen muotoista likamaaläikkää. Likamaan joukossa oli palaneita kiviä sekä hieman hiiltä. Läikkien läpimitta vaihteli 1-2 metriin, syvyyttä niissä oli noin 30 cm. Kiveykset rajoittuivat 1. ja 2. tasoon. Kyse on selvästikin liedenpohjista (s:t 23-25, kuvat 5-11 s. 31-32). Ruudussa 102/108, kahden lieden välissä oli noin 40 cm halkaisijaltaan oleva, 17 cm:n syvyinen, pyöreäpohjainen, reunoilta ja pohjasta ohuen savikerroksen ympäröimä likamaaläikkä (kuva 12 s. 32). Se näytti kuuluvan yhteen lieden 102-104/108 kanssa. Läikkä muistutti paalunjälkeä. Muuten liesien ympärillä ei ollut havaittavissa mitään merkkejä kulttuurikerroksesta (s:t 23-24).

Kaivausalueen länsiosaan (alue A) ruutuihin 100-120/76-86 muodostui alue, jossa oli jäljellä kiinteä muinaisjäännöstä: peltomullan ja puhtaan hiekan välissä oli 10-15 cm:n vahvuinen kulttuurimaan ja mullan sekainen kerros, jossa kulki ristiin rastiin juovia, ilmeisesti auranjälkiä. Voimakkainta ja selvintä likamaa oli ruuduissa 100-108/78-82 ja ruuduissa 116-118/78-84, mutta minkäänlaista yhtenäistä kokonaisuutta ei näille alueille kuitenkaan muodostunut (sivut 26-27, kuva 13 s. 33). Ainoa kiinteä rakenne tällä alueella oli ruudussa 118-120/80: liedenpohja. Se oli soikeahko 80 x 50 cm:n kokoinen, 15 cm syvä läikkä, jossa oli nokimaata, palaneita kiviä ja runsaasti hiiltä (sivut 27-28 kuva 14 s. 33, dia 544). Kulttuurimaa tällä alueella näytti jatkuvan sekä luoteeseen että kaakkoon, tielinjan ulkopuolelle.

Löydöt ja löytötiheys

Kaivausalueet A ja B

saviastian reunapaloja

- koristeltuja	9 kpl
- koristelemattomia	24 "

saviastian kylkipaloja

- koristeltuja	90 "
- koristelemattomia	502 "

 yht. 625 kpl

palanutta savea

1099 kpl (1778 g)

savihelmi

1 kpl

pii-iskoksia (?)

4 "

kvartsi-iskoksia

2 "

palanutta luuta

14 sirua

Polttokalmisto

koekuopat I-III

saviastian reunapaloja

- koristelemattomia	7 kpl
---------------------	-------

saviastian kylkipaloja

- koristelemattomia	97 "	104 kpl
---------------------	------	---------

savikuonaa

1 " (9 g)

palanutta luuta

80 sirua (20 g)

Kaivausalueella löydöt alkoivat heti pintamullan alta, ensimmäisestä kerroksesta lähtien, joskin löytöjä saatiin myös jonkin verran pintamullasta. Kaivausalueen itälaidalla (alue B) löydöt keskittyivät selvästi liesien yhteyteen, länsilaidalla (alue A) taas likamaan yhteyteen, ollen runsaimmillaan lounais- ja luoteisosissa, siis alueella, jossa oli myös voimakkain likamaa. Runsaimman löytömateriaalin muodostivat palaneen saven kappaleet.

Kaivausalueen itäpuolella olleeseen metsäsaarekkeeseen tedyistä koe-kuopista (s. 19 kartassa nrot I-III) talteen saadut keramiikan ja palaneen luun kappaleet tulivat pintaturpeen alta paljastuneesta tasaisesta kiveyksestä. Kivien välissä maa oli värjäytynyttä ja paikoin nokista. Kiviä oli useammassa kerroksessa. Runsain löytöaineisto tuli koekuopasta III (s. 33 kuvat 15-16). Kaivausalueen eteläpuolella olevaan metsäsaarekkeeseen tehtiin myös koekuoppia (s. 34 kuva 17, s. 19 kartalla nrot IV-V). Pintaturpeen alla maa oli likaiseksi värjäytynyttä ja toisesta koekuopasta (V) saatiin talteen palanutta luuta ja palanutta savea.

YHTEENVETO

Kaivausalueen laajuus Östergårdissa oli yhteensä 324 m^2 (mukana eivät ole tielinjan ulkopuolelle tehdyt koekuopat). Löytöjen alaraja oli 16.34 m ja yläraja 16.77 m.

Löytöjen levintä noudatti kulttuurimaan rajoja. Kulttuurikerros muodostui pääasiassa likamaasta. Kulttuurikerroksen vahvuus oli kaivausalueen länsiosassa (alue A) 10-15 cm ja se näytti jatkuvan tällä alueella tielinjan ulkopuolelle. Kaivausalueen itäosassa (alue B) kulttuurikerros muodostui liesistä ja sen vahvuus oli noin 30 cm.

Runsaimman löytöaineiston muodostivat palaneen saven ja keramiikan kappaleet, joista ensin mainitut keskittyivät selvästi kaivausalueen länsiosaan (alue A) kun taas saviastian paloista suurin osa tuli itäosan (alue B) liesistä. Lisäksi todettakoon, että alueelta on saatu irtolöytöinä 2 kangaspuiden painon katkelmaa. Löytöaineisto viittaa selvästi kahteen eriaikaiseen metallikautiseen asutusvaiheeseen. Vanhemmalle metallikaudelle ajoittuvat keramiikan palat tulivat kaivausalueen länsiosasta kun taas nuoremman metallikauden keramiikka löytyi kaivausalueen itäosasta. Asuinpaikkaa ja erityisesti siihen liittyviä kiinteitä rakenteita oli pitkäaikainen peltoviljely pahoin tuhonnut ja sekoittanut.

Saman aikaiseksi nuoremman vaiheen asuinpaikkakerroksen kanssa näyttäisi ajoittuvan keramiikan perusteella kaivausalueen itäpuolella olevassa metsäsaarekkeessa sijaitseva polttokalmisto. Nuoremman vaiheen asuinpaikkakerroksen keskus on todennäköisesti kaivetun alueen eteläpuolella (1981 inventointitulosten perusteella) yleiskarttaan merkityn voimalinjan ympäristössä.

Karjaa Kila Borgmästars

kaivaus 1981

Kylä: Kila

Tila: Borgmästars

Maanomistaja: Lars Nyberg

Peruskartta 2014 08 Karis Helsinki 1967

Kaivausalueen koordinaatit: $x = \langle 66 \rangle 61\ 10$

$y = \langle 4 \rangle 81\ 96$

$z = n.\ 8\ m$

Alueelta ei saatu talteen löytöjä

Aikaisemmat löydöt: KM 20702

Sivu 29 on kaivaukseen liittyvä yleiskartta

Sivulla 34 on kaivaukseen liittyvä kuva, jonka neg. nro on 54434. Se on luetteloitu sivulla 16.

KAIVAUSPAIKAN SIJAINTI JA TOPOGRAFIA

Borgmästarsin kaivauskohde sijaitsee runsas kilometri kaakkoon Karjaan rautatieasemalta, Kilan kylässä, Borgmästarsin tilan (RNro 1:17) maalla, päärakennuksesta noin 400 m kaakkoon (s. 17 kartalla kohde 8). Kaivauskohteesta noin 400 m etelään sijaitsee Etterkilanin rautakautinen kalmisto ja noin 400 m:n päässä luoteessa on Storåkerskullenin kalmisto ja Storåkernin rautakautinen asuinpaikka (kuva 18 s. 34).

Maasto nousee loivasti etelään ja pohjoiseen. Kaivauskohteen läpi kulkee 8 m korkeuskäyrä.

Alue on vanhaa peltoviljelyaluetta (kartta s. 29).

KAIVAUSTEKNIikka

Kaivaus aloitettiin kuorimalla pintamulta pois tielinja-alueelta 20 m pitkältä ja 4 m leveältä alueelta kohteesta, josta inventoinnin yhteydessä oli löydetty palaneen saven kappaleita. Alueelle tehtiin 1 x 1 m suuruisia koekuoppia 2 m:n välein pitkin TVL:n paaluttamaa tien keskilinjaa. Koordinaatiston mukaista paalutusta alueelle ei tehty. Alueen korkeus saatiin koeojan eteläpuolella olevasta TVL:n mp nro 7835, jonka absoluuttinen korkeus oli 9,428 (kartta s. 29). Kaivausvälineenä käytettiin lapiota.

MAALAJIT/KULTTUURIMAA

Kuoritulle alueelle tehdyistä koeruuduista tuli pintamullan alta puhdasta savea, joka syvemmälle kaivettaessa muuttui hyvin vetiseksi. Tässä savikerroksessa ei ollut havaittavissa mitään merkkejä kiinteästä muinaisjäänöksestä, eikä koeruuduista tullut irtaimiakaan muinaisesineitä, joten alueen tarkempi tutkiminen katsottiin tarpeettomaksi.

LUETTELO KARTOISTA

- s. 17 kopia peruskartasta 2014 08 Karis. Helsinki 1967 A4
- s. 18 yleiskartta Karjaa Läpp Bäljars 1:500 A 2
- s. 19 yleiskartta Karjaa Läpp Östergård 1:500 A3
- s. 20 pintavaaituskartta 1:200 A3
- s. 21-22 pohjavaaituskartta 1:100 A3
- s. 23-26 tasokartat 1:50 A4
- s. 27 tasokartta 1:50 A2
- s. 28 tasokartta 1:50 A4
- s. 29 yleiskartta Karjaa Kila Borgmästars 1:2000 A3

LUETTELO DIAPOSITIIVEISTA

- 5440 Karjaa Läpp Bäljars: yleiskuva, alue ennen kaivausta. Kaivaus-
alue tien molemmin puolin noin 20 m päässä. W.
- 5441 Karjaa Läpp Bäljars: työkuva. SW.
- 5442 Karjaa Läpp Östergård: maisemakuva, kaivausalue kuvan keskellä
olevalla matalalla kummulla. Vasemmalla olevassa metsikössä
polttokalmisto, oikealla olevassa pensaikossa mahdollisesti
myös kiinteä muinaisjäännös. NW.
- 5443 Karjaa Läpp Östergård. Yleiskuva koneellisen peltomullan
kuorinnan jälkeen. NE.
- 5444 Karjaa Läpp Östergård: liesi ruudussa 118-120/80. Taso 3. NW.
- 5445 Karjaa Läpp Östergård: Työkuva 3. kerrosta kaivetaan alueella
114-120/76-86. Taustan metsikössä polttokalmisto. W.
- 5446 Karjaa Läpp Östergård, polttokalmisto. N.
- 5447 Karjaa Läpp Östergård, polttokalmisto. S.
- 5448 Karjaa Kila Borgmästars: koeoja kuvan keskellä olevien sähkö-
pylväiden vasemmalla puolella. Vasemmalla Storladsbacken
oikealla Etterkilan. NW.

Nrot 5440-5442, 5444-5448 on kuvannut Esa Suominen

Nro 5443 on kuvannut Tuula Heikkurinen

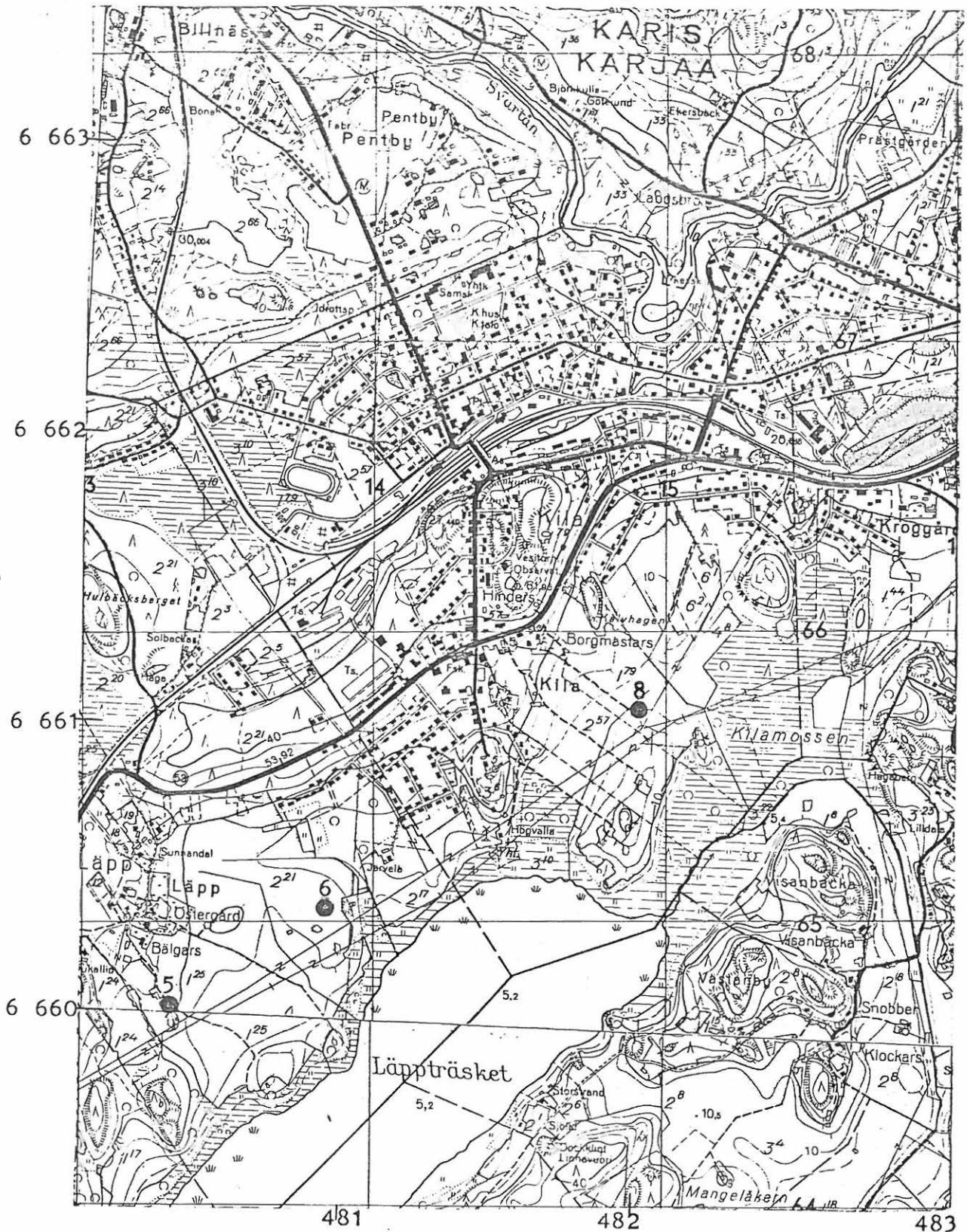
LUETTELO NEGATIIVEISTA

- 54410 (kuva 1) Karjaa Läpp Bäljars: yleiskuva ennen kaivausta. Kai-
vausalue tien reunassa noin 20 m päässä. W.
- 54411 (kuva 2) Karjaa Läpp Bäljars: yleiskuva ennen kaivausta. Kai-
vausalue tien reunassa n. 20 m:n päässä. NW.
- 54412 Karjaa Läpp Bäljars: työkuva. SW.
- 54413 (kuva 4) Karjaa Läpp Östergård: yleiskuva koneellisen peltomul-
lan kuorinnan jälkeen. NE.
- 54414 Karjaa Läpp Östergård: yleiskuva E.
- 54415 Karjaa Läpp Östergård: yleiskuva. SW.
- 54416 Karjaa Läpp Östergård: yleiskuva. NW.
- 54417 Karjaa Läpp Östergård: liesi ruudussa 102-104/108,
taso 1. N.
- 54418 (kuva 6) Karjaa Läpp Östergård: liedet ruuduissa 98-104/108-110,
taso 1. SE.
- 54419 Karjaa Läpp Östergård: liesi ruudussa 100/108 1. taso.
NE.
- 54420 Karjaa Läpp Östergård: liesi ruudussa 102-104/108. 1.
taso. SE.
- 54421 (kuva 5) Karjaa Läpp Östergård: liedet ruuduissa 98-104/106-110.
Taso 1. S.
- 54422 Karjaa Läpp Östergård: liedet ruuduissa 98-104/106-
110. Taso 1. W.
- 54423 (kuva 8) Karjaa Läpp Östergård: Liesi ruuduissa 98-100/106.
Taso 2. W.
- 54424 (kuva 9) Karjaa Läpp Östergård: liesi ruudussa 100/108. Taso
2. E.
- 54425 (kuva 11) Karjaa Läpp Östergård: liesi ruuduissa 102-104/108.
Taso 2. ENE.

- 54426 (kuva 10) Karjaa Läpp Östergård: liesi ja likamaaläikkä ruuduissa 102/108-110. Taso 2. SE.
- 54427 (kuva 7) Karjaa Läpp Östergård: liedet ruuduissa 98-104/106-110. Taso 2. S.
- 54428 (kuva 12) Karjaa Läpp Östergård: profiili likamaaläikästä ruuduissa 102/108 (keskellä oikealla kuvassa 10). Tasosta 2 läikän pohjaan. NNW.
- 54429 (kuva 13) Karjaa Läpp Östergård: ruudut 100-102/82-84. Taso 1. SW.
- 54430 Karjaa Läpp Östergård: ruutu 100/82, taso 2. W.
- 54431 Karjaa Läpp Östergård: liesi ruudussa 118-120/80. Taso 2. NW.
- 54432 (kuva 14) Karjaa Läpp Östergård: Liesi ruuduissa 118-120/80. Taso 3. NW.
- 54433 (kuva 3) Karjaa Läpp Östergård: yleiskuva. NW.
- 54434 (kuva 18) Karjaa Kila Borgmästars: koeoja kuvan keskellä sähköpylväiden luona. Oikealla Etterkilan, vasemmalla Storladsbacken. NW.
- 54435 (kuva 16) Karjaa Läpp Östergård. Polttokalmisto. W.
- 54436 Karjaa Läpp Östergård. 3. kerrosta kaivetaan alueella 114-120/76-86. Taustan metsikössä polttokalmisto. ZN.
- 54437 (kuva 15) Karjaa Läpp Östergård: 3. kerrosta kaivetaan alueella 114-120/76-86. Taustan metsikössä polttokalmisto. W.

Nrot 54410-54412, 54414-54416, 54423-54429, 54431-54437 on kuvannut Esa Suominen.

Nrot 54413, 54417-54422, 54430 on kuvannut Tuula Heikkurinen.



Ote peruskartoista 2014 07 Snappertuna ja 2014 08 Karis v. 1967.
1:20000

- 5 Bäljars x) 6660 04, y) 480 39, z) 20 - 22 m
- 6 Östergård x) 6660 40, y) 480 92, z) 17 m
- 8 Borgmästars x) 6661 10, y) 481 96, z) 8 m

KARJAA LÄPP ÖSTERGÅRD

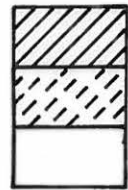
Tuula Heikkurinen 1981

taso 1

kp. 083

1:50  1 m

piirt. Esa Suominen



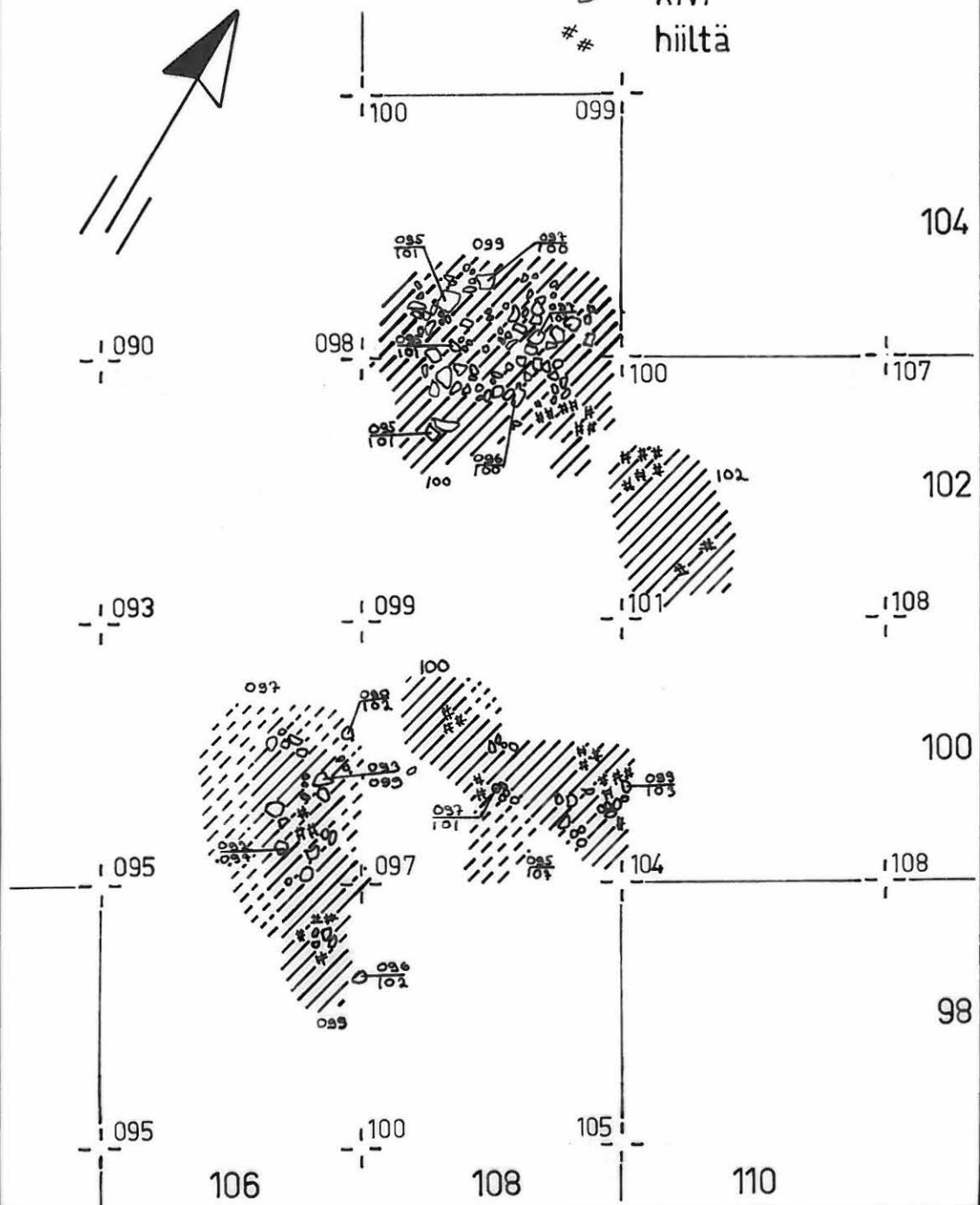
tummaa likamaata

vaaleaa likamaata

puhdasta maata

 kivi

 hiiltä



KARJAA LÄPP ÖSTERGÅRD

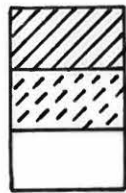
Tuula Heikkurinen 1981

taso 2

kp. 083

1:50  1 m

piirt. Esa Suominen



tummaa likamaata

vaaleaa likamaata

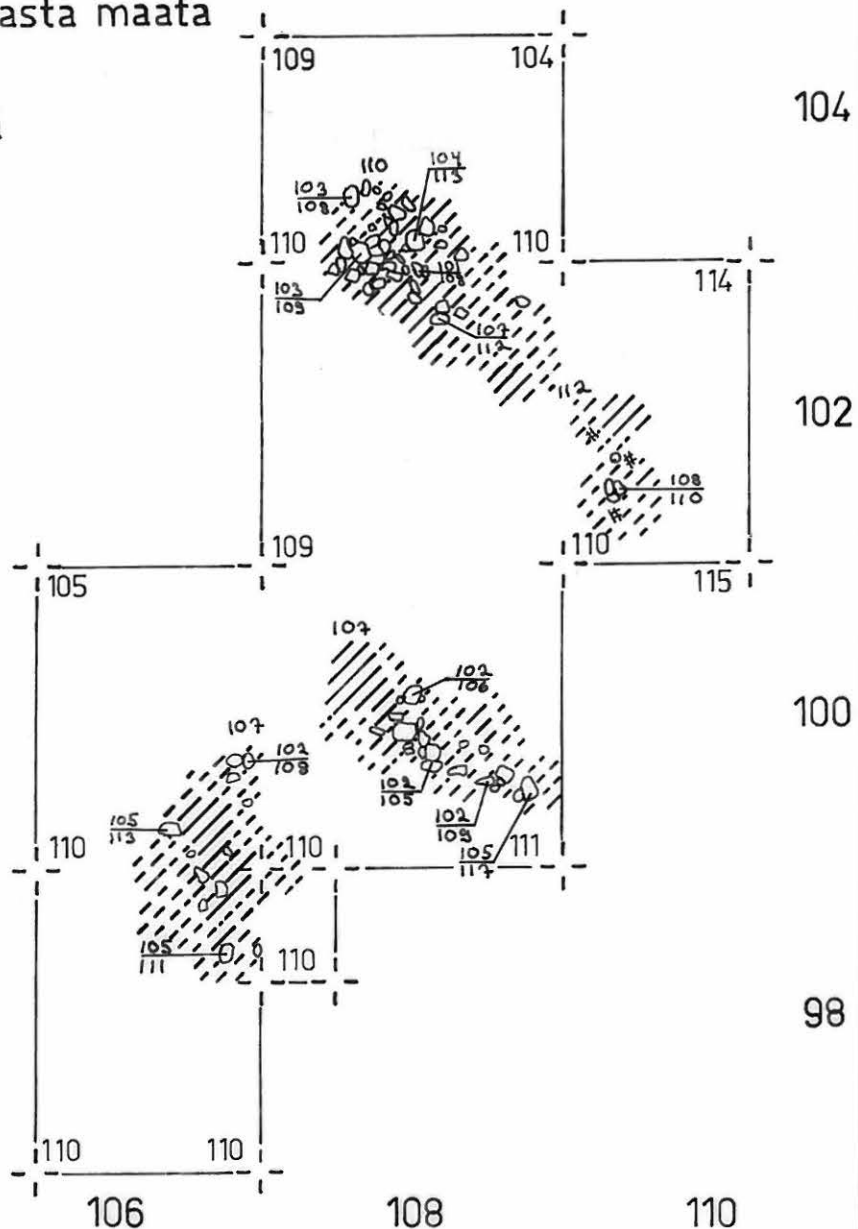
puhdasta maata



kivi



hiiltä



KARJAA LÄPP ÖSTERGÅRD

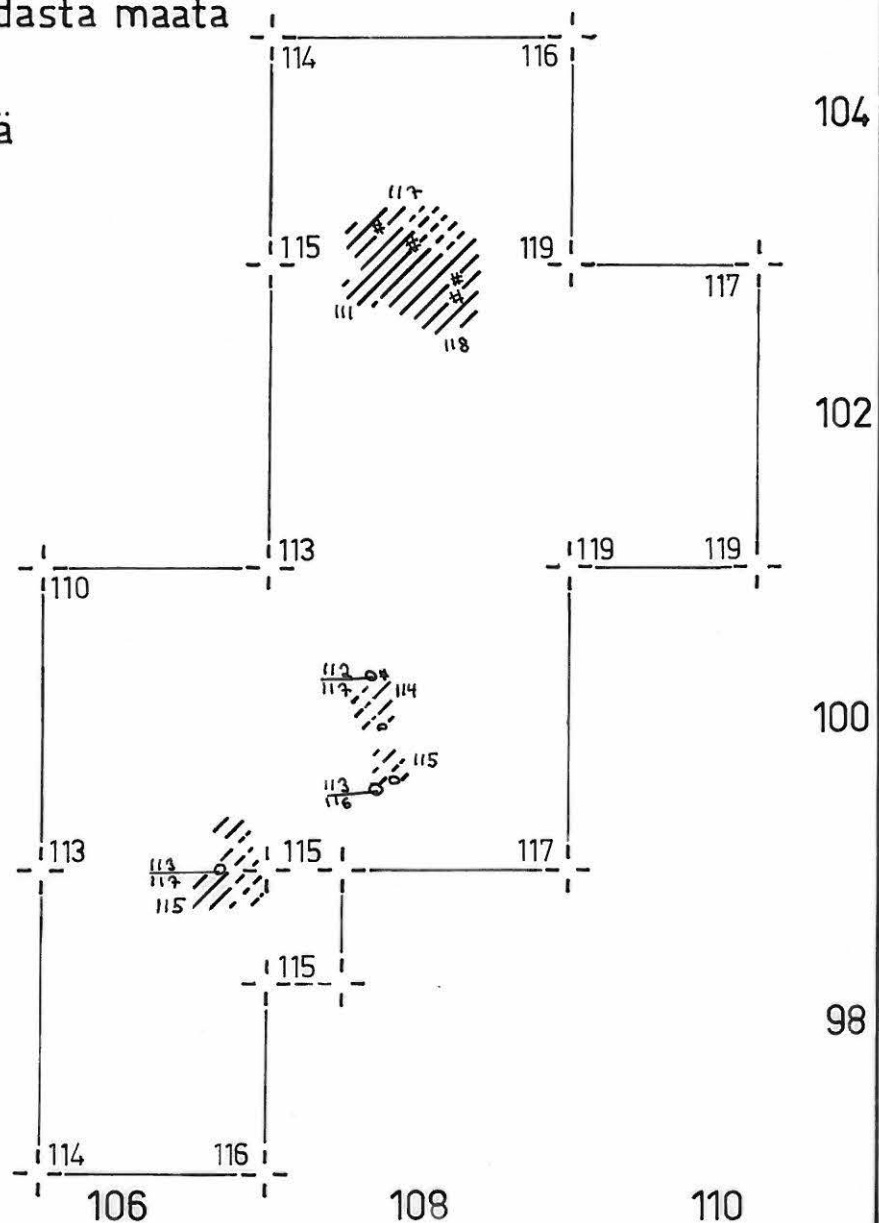
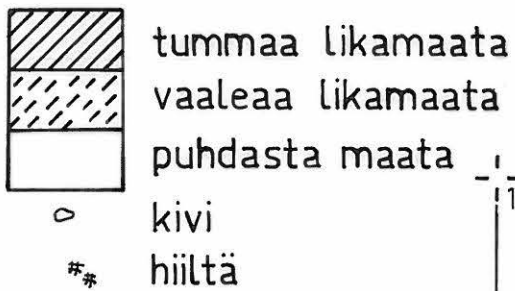
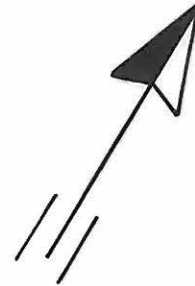
Tuula Heikkurinen 1981

taso 3

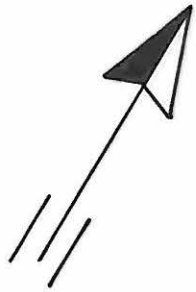
kp. 083

1:50  1 m

piirt. Esa Suominen



KARJAA LÄPP ÖSTERGÅRD




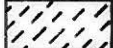
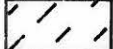



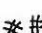
Tuula Heikkurinen 1981

taso 1

kp. 083

1:50  1 m

piirt. Esa Suominen

- | | |
|---|---------------------|
|  | tummaa likamaata |
|  | vaaleaa likamaata |
|  | sekoittunutta maata |
|  | puhdasta maata |
|  | palanutta hiekkaa |
|  | kivi |
|  | hiiltä |

76

78

80

82

84

104

102

100

|071

|071

|072

|066

|066

|069

|066

|067

|073

|076

|080

|065

|066

|073

|078

|077

|077

|066

|072

|076

|073

015

089

KARJAA LÄPP ÖSTERGÅRD

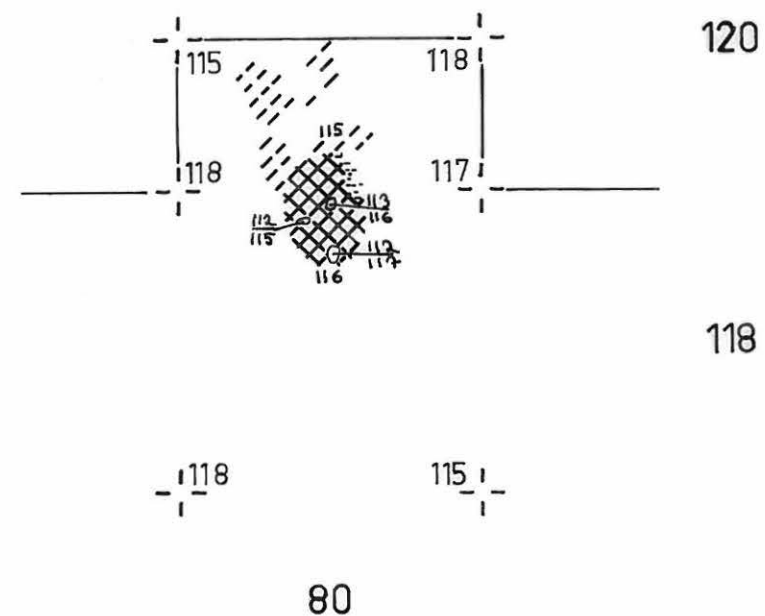
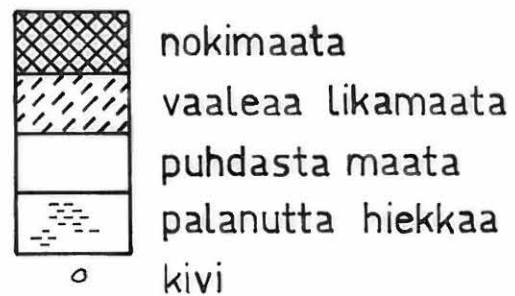
Tuula Heikkurinen 1981

taso 3

kp. 083

1:50  1 m

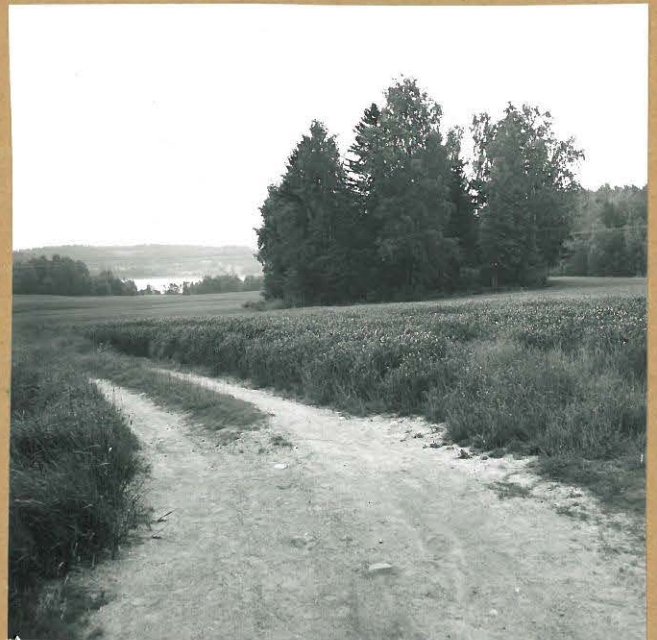
piirt. Esa Suominen





F 54410

1. Bäljars. Yleiskuva ennen kaivausta. Kaivausalue tien reunassa n. 20 m päässä. W



F 54411

2. Bäljars. Yleiskuva ennen kaivausta. Kaivausalue tien reunassa n. 20 m päässä. NW



F 54433

3. Östergård. Yleiskuva. Kaivausalue kuvan keskellä olevalla matalalla kumimulla. Vasemmalla olevassa metsikössä polttokalmisto, oikealla olevassa pensaikossa mahdollisesti myös kiinteä muinaisjäännös, NW



F 54413

4. Östergård. Yleiskuva koneellisen peltomullan kuorinnan jälkeen. NE



F 54421

5. Östergård. Liedet ruuduvissa
98-104/106-110. Taso 1. S



F 54418

6. Östergård. Liedet ruuduvissa
98-104/108-110. Taso 1. SE



F 54427

7. Östergård. Liedet ruuduvissa
98-104/106-110. Taso 2. S



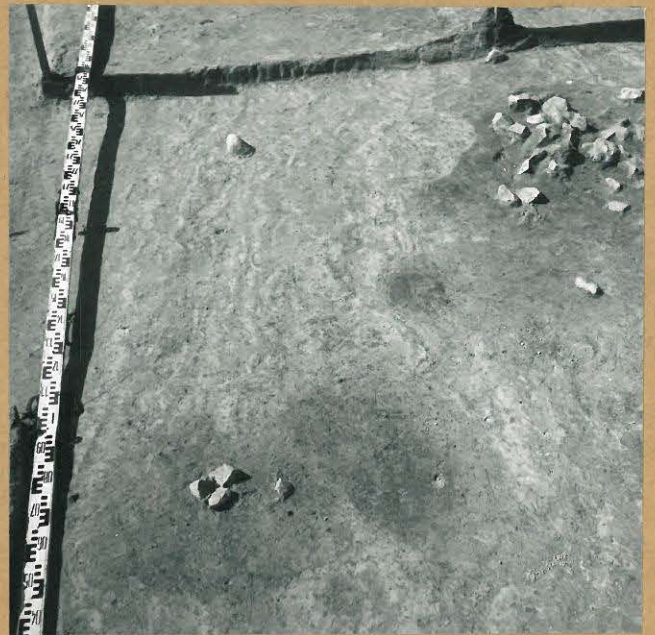
F 54423

8. Östergård. Liesi ruuduvissa
98-100/106. Taso 2. W



F54424

9. Östergård. Liesi ruudussa 100/108. Taso 2. E



F54426

10. Östergård. Liesi ja likamaaläikkä ruudussa 102/108-110. Taso 2. SE



F54425

11. Östergård. Liesi ruudussa 102-104/108. Taso 2. EME



F54428

12. Östergård. Profiili likamaaläikästä ruudussa 102/108 (keskellä oikealla kuvassa 10). Tasosta 2 läikän pohjaan. MNW



F 54429

13. Östergård, Ruudut 100-102/
82-84, Taso 1, SW



F 54432

14. Östergård, Liesi ruuduissa
118-120/80, Taso 3, NW



F 54434

15. Östergård, 3. kerrosta kaivetaan
alveella 114-120/76-86, Taustan
metsikössä poltto kalmisto, W



F 54435

16. Östergård, Polttokalmisto, N



F54438

17. Östergård. Metsäsaareke, josta löydettiin merkkejä kiinteästä muinaisjäännöksestä. N



F54434

18. Borgmästars. Koeoja kuvan keskellä sähköpylväiden luona. Oikealla Etterkilén, vasemmalla Storladsbacken. NW