

Estilist. tsfo. 75/20.5.1983

KARJAA DEGERBY DOMARGÅRD 1

Rautakautisen kiinteän muinaisjään-  
nöksen kaivaus 1982

Tuula Heikkurinen Esa Suominen

## Sisällys

JOHDANTO	2
KARJAA DEGERBY DOMARGÅRD KAIVAUSPAIKAN ESITTELY	3
KAIVAUSPAIKAN SIJAINTI JA TOPOGRAFIA	4
KAIVAUSTEKNIikka	4
MAALAJIT/KULTTUURIMAA	5
LÖYDÖT/LÖYTÖTIHEYS	7
TIIVISTELMÄ	8
JATKOKAIVAUS	9
LUETTELO KARTOISTA	14
LUETTELO DIAPOSITIIVEISTA	15
LUETTELO NEGATIIVEISTA	17
Kopio peruskartasta 2014 04 Dragsvik Helsinki	20
Yleiskartta 1:500 A2	21
Pintavaaituskartta A4	22
Pohjavaaituskartta A2	23
Tasokartat A1	24
Tasokartat A3	30
Profiilikartta A2	32
Kuvataulut	32-53

## JOHDANTO

Toukokuussa 1982 suoritetun Karjaan kiinteiden muinaisjäännösten inventoinnin yhteydessä löydettiin tiesuunnitelma-alueelta, "kantatie 53 parantaminen välillä Raasepori-Karjaa", maantien Krogarbacka-Snappertuna kohdalta kiinteä muinaisjäännös. Siitä käytetään Karjaan inventointikertomuksessa nimeä Domargård 1 (kts. Karjaan inventointikertomus 1982 kohde 25). Koska tien rakentaminen oli tarkoitus aloittaa talven 1982-83 aikana, oli kaivaus suoritettava kesällä 1982.

Kaivauksen, joka suoritettiin ajanjaksolla 19.7. - 3.9.1982 loppuvaiheessa TVL:n Uudenmaan piirin edustajat kuitenkin totesivat, että rakennettavan tien reunaa jouduttaisiin levittämään juuri siihen suuntaan jonne muinaisjäännöskin näytti jatkuvan. Tästä syystä kaivauksia jouduttiin jatkamaan suunniteltua laajemmalle alueelle. Lisäalueen kaivaus suoritettiin ajanjaksolla 8.9. - 30.9.1982.

Tutkitun alueen suuruus kokonaisuudessaan oli 304 m<sup>2</sup>. Kaivaukset rahoitti Tie- ja vesirakennuslaitoksen Uudenmaan piiri. Kaivauskustannukset olivat noin 130 000 mk.

Kaivauksen ensimmäisellä jaksolla piirtäjänä toimi fil. kand. Esa Suominen ja toisella fil. yo Simo Vanhatalo.

Helsingissä 20.4.1983

  
Tuula Heikkurinen

  
Esa Suominen

Karjaa Degerby Domargård 1  
rautakautisen kiinteän muinaisjäännöksen kaivaus 1982

Kylä: Degerby  
Tila: Domargård RN:o 1:35  
Maanomistaja: Fritz Jörgin perikunta (Alli Jörg)  
Osoite: Degerbyn kartano, 10300 KARJAA

Peruskartta 2014 04 Dragsvik Helsinki  
Kaivausalueen koordinaatit:       x = 5868-70  
  y = 79 57  
  z = noin 25 m

Alueelta tulleet löydöt: KM 21634:1-2153

Aikaisemmat löydöt: KM 21683:1-16 (A-L Hirviluoto ja Esa Suominen:  
Karjaan inventointikertomus 1982, kohde 25).

Sivut 19-31 ovat kaivaukseen liittyviä karttoja.  
Sivut 32-52 ovat kuvatauluja, joissa on valokuvat negatiiveista  
f. 57097-57109, 57112-57145, 57147-57164, 57168.  
Luettelo diapositiiveista nrot 6687-6746 on sivulla 15 ja top.  
arkistossa.  
Luettelo kartoista on sivulla 14 ja luettelo negatiiveista nrot  
57097-57168 on sivuilla 17.

Diar. 8.11.1982

## KAIVAUSPAIKAN SIJAINTI JA TOPOGRAFIA

Domargård 1 kaivauskohde sijaitsee noin 4 km etelälounaaseen Karjaan rautatieasemalta, Degerbyn kylässä, Degerbyn kartanosta (Domargård) 380 m kaakkoon, vanhan Snappertunan tien itäpuolella, noin 50 m ties-tä. Lepinjärvi sijaitsee 900 m päässä itäkoillisessa (sivut 19-20, kuva 1, s. 32 dia 6687, vert. myös Karjaan inventointikertomus kohde 25).

Paikka on peltojen keskellä oleva sorapohjainen, viljelemätön saare-ke, jossa kasvaa joitakin mäntyjä, katajia ja pihlajapensaita. Saarek-keen laella on näkyvissä paljasta kalliota, kaakkoisrinne on puuton ja kasvaa paksua heinää. Maasto viettää kaakkoon (kuvat 2-3, s. 32 diat 6688-6690). Uusi tielinja kulkee tämän peltosaarekkeen itäreu-nassa.

Domargård 1 lähiympäristössä on lukuisia muitakin rautakautisia löy-töpaikkoja (kts. Karjaan inventointikert. 1982, kohteet 26, 28-32).

## KAIVAUSTEKNIikka

Kaivaus aloitettiin vetämällä etelä-pohjois -suuntainen linja 100 (x-akseli) TVL:n mittaaman ja paaluin merkitsemän tielinjan länsireu-naan, jotta saataisiin selville muinaisjäännöksen laajuus etelä-pohjois -suunnassa (kuva 4, s. 32, dia 6691).

Tämän jälkeen kaivausta laajennettiin tielinjan leveyssuunnassa itään-päin, alueille, joista inventoinnin yhteydessä oli tavattu merkkejä rautakautisesta kiinteästä muinaisjäännöksestä (vert. Karjaan invent. kert. kohde 25).

Mittaukset suoritettiin ruudun lounaisnurkasta. Koordinaatisto kas-voi pohjoiseen ja itään. Alue paalutettiin 2 x 2 m ruutuihin. Paalu-tuksen jälkeen alue kaivettiin 10 cm tasoissa, mutta paikoin myös kivikerroksittain niin syvälle kuin kulttuurikerrosta riitti.

Kaivausvälineenä käytettiin etupäässä pelkkaa.

Kerroksittain kaivetut tasot, kuten myös yhtenä kerroksena pohjaan kaivetut, on merkitty pohjavaaituskarttaan (s. 22). Tasoista piirrettiin kartat mittakaavassa 1:50 ja profiilikartta mittakaavassa 1:25 ruutujen 72-100/100 länsireunasta (s. 31). Kohta merkitty pintavaaituskarttaan (s. 21).

Kaivauksen kiintopisteenä käytettiin kaivausalueen länsipuolella ollutta suurta maakiveä, jonka vaaituslukemaksi saatiin 022. Sen absoluuttinen korkeus 25.83 m y.m.p. saatiin sitomalla kaivausalue TVL:n mp:een 7914, jonka korkeus oli 26.034.

#### MAALAJIT/KULTTUURIMAA

Kaivausalueella pintakerroksen muodosti noin 10 cm paksuinen ruohoturve. Pintamaakerroksen alta paljastui mullan ja hiekan sekainen likamaa. Kaivausalueen etelä- ja pohjoisosissa likamaan joukossa oli pieniä palaneita kiviä ja joitakin suurempia palamattomia kiviä ja maa oli selvästi tummempaa (nokista) näillä palaneiden kivien alueilla. Hiiltä esiintyi kuitenkin suhteellisen vähän (kuvat 5, 7, 9, 11-13, s. 33-35, 6692, 6694-6698, kartta s. 23).

Kaivausalueen itäosassa pellon reunassa, ruuduissa 78-84/104-106 ja 96-100/104 olevat kivikot olivat todennäköisesti osittain luontaisia ja osittain ympäröivästä pellosto kasattuja (kuva 10 s. 34). Niissä ei ollut havaittavissa palon jälkiä ja niiden ympärillä oleva likamaa oli heikosti värjäytynyttä.

2-4 tasoissa etelä- ja pohjoisosan kivikot tihenivät ja laajenivat ja samoin tumman likamaan alue laajeni, mutta palaneiden kivikkojen alue pysyi kuitenkin kahtena erillisenä alueena. Näistä kivikoista oli selvästi havaittavissa, että ne olivat tarkoituksella paikalleen kasattuja (kuvat 14, 16, 18-19, 21-23, 25, 27, 29-30, 32-33, 35, 37, 39-40, 42-43, s. 36-44, diat 6699, 6701, 6703-6708, 6710, 6712, 6714-15, 6717-18, 6720, 6722, 6724, 25, 6727-28, kartat s. 24-26).

Välialueella, ruuduissa 78-88/100-106 kivet eivät olleet palaneita

## LÖYDÖT JA LÖYTÖTIHEYS

Saviastian reunapaloja		
- koristeltuja	67 kpl	311,2 g
- koristelemattomia	780 "	4429,5 "
- epineoliittista keramiikkaa	7 "	36,5 "
yht.	854 "	4777,2 "
Saviastian pohjapaloja		
- koristelemattomia	152 "	2240,2 "
Saviastian kylkipaloja		
- koristeltuja	121 "	522 "
- koristelemattomia	13678 "	49129,7 "
- epineoliittista keramiikkaa	62 "	232 "
Palanutta savea	6052 "	15375,2 "
Savitiivistettä	80 "	2306 "
Savikiekon katkelmia	92 "	
Savikuonaa	2642 "	15980,4 "
Kuonaa	56 "	1986,7 "
Palanutta luuta	401 "	127,1 "
Maatunutta luuta	2 "	7,5 "
Rautaesineitä ja niiden katkelmia	23 "	
Pronssiesineiden katkelmia	3 "	
Sulanutta metallia	4 "	
Helmiä	1 "	
Tuluskiviä	1 "	
Kuutiokiviä	1 "	
Pyöreitä, sileitä kiviä	2 "	
Eläimen hampaita ja niiden kappaleita	39 "	

(Tässä listassa olevat löydöt ovat koko kaivausalueen löydöt.)

Kaivauksessa löydöt alkoivat heti pintaturpeen alta ensimmäisestä tasosta. Tosin joitakin löytöjä saatiin jo turvekerroksestakin. Löydöt keskittyivät aivan selvästi kaivausalueen pohjois- ja eteläpäisissä olleiden, palaneista kivistä kasattujen kivikkojen yhteyteen, kivien väleihin ja päälle. Mitä voimakkaampi tummempi kulttuurikerros oli väriltään, sen runsaammin löytöjä.

Löytömateriaali koko alueella oli aika yhtenäistä, mutta ei samanaikaista. Keramiikan, joka muodosti suurimman löytöryhmän ja joka oli etupäässä karkeaa ns. rautakauden yleiskeramiikkaa, joukossa oli muutamia palasia, jo aikaisemmalle ajanjaksolle kuuluvaa epineoliittista keramiikkaa. Sitä esiintyi pienellä alueella ja ainoastaan kaivausalueen pohjoisosassa, ruuduissa 90-98/98-104.

Runsaasti esiintyi myös palanutta savea sekä savikiekon katkelmia. Osassa tätä materiaalia on selvästi havaittavissa merkkejä voimakkaasta palamisesta, josta kertoo myös kuonaksi palaneen saven suuri määrä.

Palanutta luuta kuten metalliesineitä ja niiden katkelmia löytyi varsin vähän ja metalliesineissä ei ollut mitään jälkiä siitä, että ne olisivat olleet kovassa kuumuudessa. Metalliesineistä suurimman osan muodostivat rautaiset veitset/puukot.

#### TIIVISTELMÄ

Kaivausalueen laajuus ensiksi kaivetulla alueella oli noin 242 m<sup>2</sup>. Löytöjen alarajaksi tuli vähän yli 22 m. Löytöjen levintä noudatti kulttuurimaan rajoja.

Kulttuurikerros muodostui kaivausalueen pohjoisosassa palaneista, pienistä kivistä, joita ympäröivät suuret palamattomat kivet ja noen ja hiilen värjäämästä likamaasta. Alimmaisena kerroksena oli paikoin punaiseksi palanutta hiekkaa. Kaivausalueen eteläosassa palaneet, pienet kivet oli kasattu suurten kivien ympärille ja väleihin ja maa oli nokista likamaata. Välialueella taas kivikko oli luontaista, eikä siinä näkynyt palamisen jälkiä ja kivien välissä ollut likamaa oli heikohkosti värjäytynyttä.

Kulttuurikerroksen vahvuus pohjoisosassa oli noin 30-80 cm, eteläosassa 30-50 cm ja välialueella 20-30 cm. Se ei jatkunut tielinjan ulkopuolelle muualla kuin kaivetun alueen länsiosassa.

Runsaimman löytöaineiston muodostivat saviastianpalaset, joita löytyi koko muinaisjäännösalueelta, mutta kuitenkin selvästi eniten pohjoisosan kivikosta.



Osittain Domargård 1 muistuttaa rakenteeltaan polttokalmistoa, mutta löytöaineistosta puuttuvat lähes täydellisesti palaneen luun ja sulaneiden esineiden katkelmat. Palaneen saven (josta osa on selvää savitiivistettä) ja savikiekon katkelmien runsas esiintyminen viittaavat asuinpaikkaan, mutta mitään asuinpaikkaan viittaavia kiinteitä rakenteita ei ollut havaittavissa.

Keramiikan koristelun perusteella (esim. nuorapainanne) näyttäisi muinaisjäännös ajoittuvan nuorempaan rautakauteen, mutta paikalla on ollut vanhempaakin asutusta, johon viittaa kaivauspaikan pohjoisosasta löydyntynyt epineoliittinen keramiikka.

\* \* \*

Kaivausta jatkettaessa tutkittiin aikaisemman kaivausalueen länsipuolelta kahden metrin eli yhden ruuturivin levyinen alue, joka tulisi osaksi jäämään rakennettavan tien alle. Koska kyseessä oli aiemman kaivauksen suoranainen jatko, oli tarkoituksena molempien kaivausten tulosten myöhempi yhdistäminen. Koordinaatisto, kerrosjako ja muu kaivaustekniikka pyrittiin siksi säilyttämään mahdollisuuksien mukaan samana. Kaivettaviksi tulivat ruudut 70 - 100/98, lisäksi tutkittiin aikaisemman kaivausalueen reunoja muutamasta kohdasta, joissa kulttuurimaa näytti jatkuvan kaivetun alueen ulkopuolelle. Näin kaivettiin ruudut 70/100, metrin levyinen kaista ruuduista 94 - 96/106 sekä aikaisemmin vain osaksi tutkittu ruutu 100/104. Muinaisjäännöksen laajuuden toteamiseksi mäkeä ja sitä ympäröiviä peltoja tutkittiin 1 x 1 m kokoisin koekuopin.

Varsinaisella kaivausalueella ruuduissa 70 - 100/98 ruohoturpe oli noin 5 - 10 cm paksuinen. Kallioon rajoittuvassa pohjoisosassa oli heti turpeen alla aivan mustaa maata, jossa oli näkyvissä jonkin verran pienehköjä palaneita kiviä. Ruudun 88/98 vaiheilla maa muuttui vähitellen vaaleammaksi, väriltään ruskeahkoksi hiekansekaiseksi likamaaksi.

Alueen pohjoisosassa oli 1.-3. kerroksissa melko tiheää kiveystä, jossa kivet olivat pienehköjä ja särmikkäiksi palaneita. Maa kivien välissä oli aivan mustaa, siinä oli hiilensiruja ja runsaasti pienik-

si muruiksi palaneita kiviä. Pohjoisessa tämä kiveys rajoittui avokallioon. Kiveyksessä oli kaksi hiilikeskittymää. Nämä kivettömät hiilialueet olivat näkyvissä 1. ja 3. kerroksessa, laajimmillaan ne olivat 2. kerroksessa, jolloin niissä oli hyvin paljon suuria hiilenpaloja. Ruudun 96/98 keskivaiheilla ollut luode-kaakko -suuntainen hiilialue oli laajimmillaan noin 80 x 35 cm kokoinen. Toinen, samansuuntainen hiilialue sijaitsi edellisestä noin 3 m etelään ruudun 94/98 kaakkoisosassa, sen koko oli noin 125 x 45 cm. Etelää kohti kiveys muuttui harvemmaksi, kivet olivat suurempia eikä niissä ollut enää palamisen jälkiä. Maa kivien välissä vaihtui ruskeanharmaaksi, siellä täällä oli rajoiltaan epäselviä tummempia läikkiä. Etelässä kiveystä reunusti ruuduissa 88-90/98 oleva lounas-koillinen -suuntainen, suurehkoista kivistä tehty vyöhyke (kartat s. 23-25, kuvat 6, 15, 17, 26, 28, s. 33, 36, 39).

Reunakiveyksen eteläpuolella maa oli 1. ja 2. kerroksessa hiekkapitoista, tummaa tai vaaleanharmaata likamaata, joka ruutujen länsireunaa kohti heikkeni ja muuttui puhtaaksi pohjahiekaksi. 3. kerroksessa likamaata oli enää erillisinä laikkuina. Alueella oli kaksi muita selvempää likamaakeskittymää. Ruudussa 86/98 olleen ison kiven ympärillä oli tummaa likamaata, kiven eteläpuolella myös jonkin verran kiveystä, ei kuitenkaan palanutta. Toinen tummaa likamaata sisältänyt alue oli ruudussa 82/98, likamaan joukossa oli muutamia särmikkäiksi palaneita kiviä. Muuten reunakiveyksen eteläpuolisella alueella kivet olivat pyöreitä sorakiviä, varsinkin eteläpäässä oli joitain suuria maakiviä. Eteläpäässä maa oli karkeaa, siinä oli runsaasti kiviä. Eteläisimmästä ruudusta ei katsottu tarpeelliseksi piirtää tasokarttoja.

Pohjoispään palaneen kiveyksen ja mustan maan alue pieneni 4.-6. kerroksissa ja kivet olivat aiempaa hieman suurempia. Reunakiveyksen eteläpuolella maa muuttui puhtaaksi hiekkaksi 5. kerrosta kaivettaessa kahta edellä mainittua likamaa-alueita lukuunottamatta. Ruutujen 84 ja 86/98 rajalla ollut tumma likamaaläikkä oli tasossa 5 noin 1 x 1 m kokoinen. Läikässä oli edelleen jonkin verran kiviä. Likamaa muuttui syvemmälle kaivettaessa laikukkaaksi ja katosi runsaan 70 cm syvyydel-

lä alkuperäisestä maanpinnasta. Ruudussa 82/98 oli tasossa 5 pyöreähkö, halkaisijaltaan noin 70 cm oleva likamaaläikkä. Pohjaan koverrettaessa läikkä jatkui samoin noin 70 cm syvyyteen alkuperäisestä maanpinnasta. Läikän pohja oli pyöreä, läpimitaltaan noin 50 cm, reunat olivat melko jyrkät. Likamaan joukossa oli pari yksittäistä palanutta kiveä (kartat s. 26-27, kuvat 36, 38, 45, 47, 53, s. 42, 45, 47).

Tasossa 6 palanutta kiveystä oli enää ruuduissa 92 ja 98/98. Pohjoisessa kiveystä rajoitti yhä enemmän esiin tuleva kallio. Mustaa maata oli enää kallion vieressä, muuten kivien väleissä oli tummaa likamaata. Kiveyksen eteläpuolella maa muuttui puhtaaksi hiekaksi ruudussa 94/98, vain ruutujen 90 ja 92/98 länsireunassa oli jonkin verran likamaata. Reunakiveys poistettiin 6. kerrosta kaivettaessa. Kivien alla oli puhdas hiekka. 7. ja 8. kerroksessa kiveys ja muruiksi palaneet kivet loppuivat, likamaa muuttui laikukkaaksi ja 9. kerroksessa katosi kokonaan. Alla oli pohjoispäässä ja pohjoispään ruutujen länsireunassa kallio, muuten hienoa hiekkaa, etelää kohti heikka muuttui karkeammaksi (kartat s. 28-29, kuvat 55, 57, 60, 61 s. 48, 50).

Kulttuurikerroksen paksuus oli kaivetun alueen pohjoispäässä noin 80 - 90 cm, se oheni etelää kohti, jossa sen paksuus oli noin 20 - 30 cm. Palaneen kiveyksen laajuus oli noin 7 cm ja paksuus 50 - 60 cm.

Aiemman kaivausalueen reunoille tehdyt ruudut kaivettiin pohjaan yhtenä kerroksena, niistä ei piirretty tasokarttoja. Ruudussa 100/70 oli 40 - 50 cm paksu kerros harmaan likamaan sekaista karkeahkoa hiekkaa, joukossa melko paljon pyöreitä sorakiviä. Likamaa heikkeni jonkin verran lounasta kohti. Ruuduissa oli paksuinta ja tummintaa pohjoisessa, siinä oli jonkin verran palaneita kiviä. Likamaa näytti jatkuvan pohjoiseen ja jonkin verran myös itään. Etelää kohti likamaakerros oheni ja siitä löytyi joitain uudemman ajan esineitä. Alla oli savea. Ruudussa 90/104 oli 40 - 50 cm paksu kerros koilliseen vaalenevaa likamaata, jossa oli siellä täällä joitain palaneita kiviä. Tumma maa näytti jonkin verran jatkuvan itään ja pohjoiseen.

Alueelta tehdyt löydöt on laskettu yhteen aikaisemman kaivauksen löytöjen kanssa. Yleisenä piirteenä oli löydösten selvä keskittymisen pohjoispään kiveyksen alueelle, löytöjä saatiin tosin koko kaivetulta alueelta, kaikista ruuduista. Pohjoispään kiveyksestä löytyi hyvin runsaasti keramiikkaa ja palanutta savea, joukossa runsaasti palaneiden savikiekkojen katkelmia ja suuria, poikkileikkaukseltaan kolmikulmaisia savitiivisteiden katkelmia. Erityisen paljon keramiikkaa ja savitiivisteiden paloja oli toisessa kerroksessa ruuduissa 96 - 98/98 niiden länsireunassa noin 125 x 75 cm suuruisella alalla. Toinen löytökeskittymä oli 7. kerroksessa ruudussa 98/98, josta löytyi pieneltä ajalta kallion vierestä runsaasti savikiekkon katkelmia. Eteläpäähän mentäessä löydökset vähenivät, palanut savi oli pieninä, pyöreäkulmaisina paloina ja savikiekkon katkelmat puuttuivat. Huomatavimmat esinelöydöt olivat palaneen kiveyksen ja reunakivien väliseltä alueelta suurehkojen kivien välistä, ruudusta 92/98 löytyneet puukko ja siitä 15 cm päästä nirkko vinosti alaspäin maassa ollut keihäänkärki. Esineiden lähettyviltä löytyi hieman palanutta luuta, jota kaivausalueelta oli melko vähän.

Kaivausaluetta ympäröiviin peltoihin tehdyt koekuopat olivat löydöttömiä, sen sijaan itse mäkeen tehdyistä kuopista tavattiin sekä löydöksiä että kulttuurimaata. Saarekkeen lounaisosaan kaivetussa koekuopassa 75/91 ja saarekkeen poikki kulkevassa kaivausaluetta vastaan kohtisuorassa olevassa kuopparivissä 80/86, 80/89 ja 80/93 oli ruohoturpeen alla 20 - 30 cm paksuinen likamaakerros. Likamaa oli hiekan sekaista, kuopassa 80/89 mullan sekaista. Viimeksi mainitussa koekuopassa oli muista poiketen myös kiveystä noin 15 cm syvyydessä. Alla oli muissa puhdas hiekka, kuopassa 80/89 savi, jossa oli vielä noin 30 cm läpimitaltaan oleva 15 cm syvä likamaaläikkä. Löytöinä koekuopista saatiin lähinnä palanutta savea ja keramiikkaa, varsinkin kuopista 80/89 ja 80/93, josta oli palanutta savea yli 2 kg.

Kyseessä oli aikaisemmin tutkitun alueen melko vähäinen laajentaminen, mitään aiemmasta täysin poikkeavaa ei myöskään tullut esille. Kiveys ja likamaasiintymät olivat selvää jatkoa aikaisemmin esiin

tulleille ja esimerkiksi keramiikka ei mitenkään poikennut aiemmin löydetystä. Uutta olivat kiveyksen kaksi hiilialuetta, joiden tarkoitus ei kaivauksessa selvinnyt, kiveys oli muutenkin aiempaa pahemmin palanutta. Samoin uutta olivat kiveyksestä suurina määrinä löytyneet isot savitiivisten palat. Aikaisemminkin löytyi muutamia savikiekon katkelmia, nyt niitä saatiin suuria määriä. Monet savikiekon katkelmista olivat ainakin osaksi kuonaksi palaneita. Myös keramiikkaa löytyi aiempaa selvästi enemmän.

Mitään paikan luonnetta selvästi osoittavaa ei löytynyt. Keihäänkärkeä ja veistä, jotka ilmeisesti ovat jotenkin kuuluneet yhteen, voisi mahdollisesti pitää hautana, ympäristöstähän löytyi hieman palanutta luuta. Hautauksen mahdollisuus on kuitenkin epävarma ja muuten paikka ei vaikuttanut kalmistolta. Koska myöskään varmasti asuinpaikkaan tai muuhun sellaiseen viittaavia löytöjä ei ole, voi sitä kenties pitää jonkinlaisena uhri- tai peijaispaikkana.

Koekuopat osoittivat koko mäen olevan muinaisjäännösaluetta, tämä alue rajoittui pelkästään kyseiseen saarekkeeseen. Pohjoisosan palanut kiveys jatkuu ilmeisesti länteen mäen laella olevaan avokallioon asti. Kiveystä jäi tutkimatta melko jyrkkään rinteeseen todennäköisesti noin 10 x 5 - 6 m kokoinen alue.

Kaivausalueen pohjoisosan ruuduista otettiin maanäytteitä voimakkaampien likamaa-alueiden kohdilta. Näytteet on analysoinut fil. lis. Heikki Matiskainen. Näytteistä saatiin seuraavat tulokset:

Ohraa noin 70 %, vehnää (kääpiövehnä) 30 %, ruista ja kauraa yksittäisiä kappaleita. Niukasti myös hiiltyneitä rikkaruohojen siemeniä.

## LUETTELO KARTOISTA

Kopio peruskartasta 2014 04 DRAGSVIK Helsinki 1967	s. 19 <del>20</del>
Yleiskartta 1:500 <del>A2</del> A3	s. 20 <del>21</del>
Pintavaaituskartta A4	s. 21 <del>22</del>
Pohjavaaituskartta A2	s. 22 <del>23</del>
Tasokartat A1 A3	s. 23-30 <del>24-31</del>
Profiilikartta A2	s. 31 <del>32</del>

## LUETTELO DIOISTA

- 6687 Domargård 1 kuvan keskellä. SSE.  
6688 Domargård 1. E.  
6689 Alue ennen kaivausta. N.  
6690 Ruudut 70 - 100/100, taso 1. N.  
6691 Ruudut 88 - 100/100, taso 1. S.  
6692 Ruutuja 92 - 100/100 - 104, taso 1. NE.  
6693 Ruudut 92 - 98/98, taso 1. NE.  
6694 Kaivausalue pohjoisesta, taso 1.  
6695 Ruudut 94 - 100/100 - 104, taso 1. E.  
6696 Alue pohjoiskoillisesta, taso 1.  
6697 Ruudut 72 - 84/100 - 108, taso 1. E.  
6698 Alue etelästä, taso 1.  
6699 Ruudut 94 - 100/100 - 104, taso 2. NE.  
6700 Ruudut 88 - 98/98, taso 2. NE.  
6701 Alue pohjoisesta, taso 2.  
6702 Ruudut 72 - 98/98, taso 2. N.  
6703 Ruudut 94 - 100/100 - 104, taso 2. E.  
6704 Alue ruuduista 90/100 - 102 etelään, taso 2. NNE.  
6705 Ruudut 84 - 94/100 - 1-2, taso 2. E.  
6706 Ruudut 72 - 86/100 - 108, taso 2. E.  
6707 Alue etelästä, taso 2.  
6708 Kiveystä ruuduissa 72 - 76/104, taso 2. NE.  
6709 Ruudut 72 - 88/98, taso 2. SE.  
6710 Ruudut 92 - 100/100 - 104, taso 3. NE.  
6711 Ruudut 72 - 100/98, taso 3. NNE.  
6712 Alue pohjoisesta, taso 3.  
6713 Ruudut 72 - 100/98, taso 3. N.  
6714 Ruudut 92 - 100/100 - 104, taso 3. E.  
6715 Alue ruuduista 92/100 - 102 etelään, taso 3. NNE.  
6716 Ruudut 84 - 98/100 - 102, taso 3. E.  
6717 Ruudut 72 - 86/100 - 108, taso 3. E.  
6718 Alue etelästä, taso 3.  
6719 Ruudut 74 - 100/98, taso 3. SSE.  
6720 Ruutuja 94 - 100/100 - 104, taso 4. NE.  
6721 Ruudut 72 - 100/98, taso 4. NE.

- 6722 Alue pohjoisesta, taso 4.  
6723 Ruudut 72 - 98/98, taso 4. N.  
6724 Ruudut 90 - 100/100 - 104, taso 4. E.  
6725 Alue ruuduista 94/100 - 104 etelään, taso 4. NNE.  
6726 Ruudut 84 - 94/100 - 102, taso 4. E.  
6727 Ruudut 72 - 84/100 - 108, taso 4. E.  
6728 Alue pohjoisesta, taso 4.  
6729 Ruutuja 94 - 1-0/100 - 104, taso 5. NE.  
6730 Ruudut 86 - 98/98, taso 5. N.  
6731 Alue pohjoisesta, taso 5.  
6732 Ruudut 72 - 98/98, taso 5. N.  
6733 Ruudut 92 - 100/100 - 104, taso 5. E.  
6734 Alue ruuduista 92/100 - 102 etelään, taso 5. NNE.  
6735 Ruudut 84 - 92/100 - 102, taso 5. E.  
6736 Ruudut 72 - 86/100 - 108, taso 5. E.  
6737 Alue pohjoisesta, taso 5. E.  
6738 Ruutuja 94 - 100, taso 6. NE.  
6739 Ruudut 90 - 98/98, taso 6. NE.  
6740 Alue pohjoisesta, taso 6.  
6741 Ruudut 72 - 98/98, taso 6. N.  
6742 Ruudut 92 - 100/100 - 104, taso 6. E.  
6743 Ruutuja 94 - 100/100 - 104, taso 7. NE.  
6744 Alue pohjoisesta, taso 7.  
6745 Ruudut 92 - 100/100 - 104, taso 7. E.  
6746 Profiili ruutujen 92 - 100/100 länsireunassa. E.

Valok. Tuula Heikkurinen nrot 6688 - 6691, muut Esa Suominen.



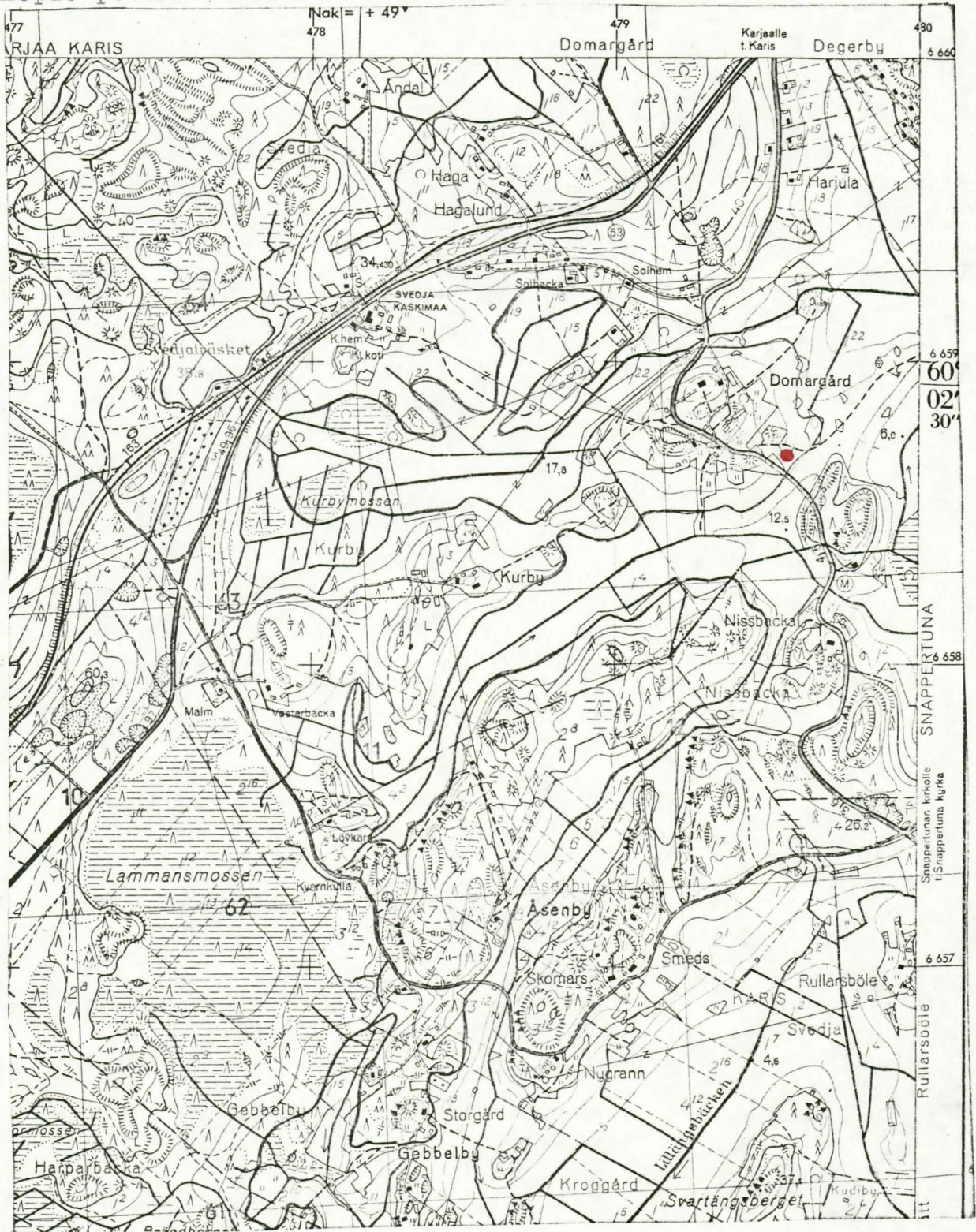
## LUETTELO NEGATIIVEISTA

- 57097 (k. 2) Yleiskuva. E.
- 57098 (k. 3) Alue ennen kaivausta, oikealla paalutettuna linja y = 100. NE.
- 57099 (k. 4) Ruudut 70 - 102/100, taso 1. S.
- 57100 Ruudut 70 - 102/100, taso 1. N.
- 57101 Ruudut 70 - 102, taso 1. S.
- 57102 (k. 5) Kaivausalueen pohjoisosaa, ruutuja 92 - 100/100 - 104, taso 1. NE.
- 57103 (k. 9) Kaivausalue ruuduista 94/100 - 104 etelään, taso. NNE.
- 57104 (k. 7) Kaivausalue pohjoisesta, edessä ruudut 100/100 - 104, taso 1.
- 57105 (k. 8) Kaivausalueen pohjoisosaa, ruudut 94 - 98/100 - 104, taso 1. E.
- 57106 (k. 12) Kaivausalue etelästä, edessä ruudut 70/102 - 106, taso 1.
- 57107 (k. 11) Kaivausalueen eteläosa, ruudut 72 - 78/100 - 108, taso 1. E.
- 57108 (k. 10) Kaivausalueen keskiosaa, ruutuja 78 - 82/100 - 108, taso 1. E.
- 57109 (k. 13) Kiveystä ruuduissa 74 - 76/104, taso 1. E.
- 57110 (k. 16) Kaivausalue pohjoisesta, edessä ruudut 100/100 - 104, taso 2.
- 57111 (k. 14) Kaivausalueen pohjoisosaa, ruutuja 94 - 100/100 - 104, taso 2. NE.
- 57112 (k. 18) Kaivausalueen pohjoisosa, ruudut 94 - 100/100 - 104, taso 2. E.
- 57113 (k. 20) Kaivausalueen keskiosaa, ruudut 84 - 92/100 - 102, taso 2. E.
- 57114 (k. 19) Kaivausalue ruuduista 90/100 - 102 etelään, taso 2. NNE.
- 57115 (k. 22) Kaivausalue etelästä, edessä ruudut 72/100 - 108, taso 2.
- 57116 (k. 23) Kiveystä ruuduissa 72 - 76/104, taso 2. NE.
- 57117 (k. 21) Kaivausalueen eteläosaa, ruudut 72 - 84/100, taso 2. E.
- 57118 (k. 25) Kaivausalueen pohjoisosaa, ruutuja 92 - 100/100 - 104, taso 3. NE.
- 57119 (k. 29) Kaivausalueen pohjoisosa, ruudut 94 - 100/100 - 104, taso 3. E.
- 57120 (k. 27) Kaivausalue pohjoisesta, edessä ruudut 100/100 - 104, taso 3.
- 57121 (k. 31) Kaivausalueen keskiosaa, ruudut 84 - 92/100 - 102, taso 3. E.

- 57122 (k. 32) Kaivausalueen eteläosa, ruudut 72 - 94/100 - 108, taso 3. E.
- 57123 (k. 33) Kaivausalue etelästä, edessä ruudut 72/100 - 108, taso 3.
- 57124 (k. 30) Kaivausalue ruuduista 92/100 - 102 etelään, taso 3. NNE.
- 57125 (k. 37) Kaivausalue pohjoisesta, edessä ruudut 100/100 - 102, taso 4.
- 57126 (k. 35) Kaivausalueen pohjoisosaa, ruutuja 94 - 100/100 - 104, taso 4. NE.
- 57127 (k. 39) Kaivausalueen pohjoisosa, ruudut 92 - 100/100 - 104, taso 4. E.
- 57128 (k. 40) Kaivausalue ruuduista 92/100 - 102 etelään, taso 4. NNE.
- 57129 (k. 41) Kaivausalueen keskiosaa, ruudut 84 - 92/100 - 102, taso 4. E.
- 57130 (k. 42) Kaivausalueen eteläosa, ruudut 72 - 82/100 - 108, taso 4. E.
- 57131 (k. 43) Kaivausalue etelästä, edessä ruudut 72/100 - 108, taso 4.
- 57132 (k. 46) Kaivausalue pohjoisesta, edessä ruudut 100/100 - 104, taso 5.
- 57133 (k. 44) Kaivausalueen pohjoisosaa, ruutuja 94 - 100/100 - 104, taso 5. NE.
- 57134 (k. 48) Kaivausalueen pohjoisosa, ruudut 94 - 100/100 - 104, taso 5. E.
- 57135 (k. 49) Kaivausalue ruuduista 92/100 - 102 etelään, taso 5. NNE.
- 57136 (k. 50) Kaivausalueen keskiosaa, ruudut 86 - 92/100 - 102, taso 5. E.
- 57137 (k. 52) Kaivausalue etelästä, edessä ruudut 72/100 - 108, taso 5.
- 57138 (k. 51) Kaivausalueen eteläosaa, ruudut 72 - 94/100 - 108, taso 5. E.
- 57139 (k. 56) Kaivausalue pohjoisesta, edessä ruudut 100/100 - 104, taso 6.
- 57140 (k. 54) Kaivausalueen pohjoisosaa, ruutuja 94 - 100/100 - 104, taso 6. NE.
- 57141 (k. 58) Kaivausalueen pohjoisosa, ruudut 94 - 100/100 - 104, taso 6. E.
- 57142 (k. 61) Kaivausalue pohjoisesta, edessä ruudut 100/100 - 104, taso 7.
- 57143 (k. 59) Kaivausalueen pohjoisosaa, ruutuja 94 - 100/100 - 104, taso 7. NE.

- 57144 (k. 63) Kaivausalueen pohjoisosa, ruudut 94 - 100/100/100 - 104, taso 7. E.
- 57145 (k. 64) Profiili ruutujen 92 - 100/100 länsireunassa. E.
- 57146 Profiili ruutujen 92 - 100/100 länsireunassa. E.
- 57147 (k. 6) Ruudut 88 - 100/98, taso 1. NE.
- 57148 (k. 15) Ruudut 86 - 98/98, taso 2. NE.
- 57149 (k. 17) Kaivausalue pohjoisesta, edessä ruutu 98/98, taso 2.
- 57150 (k. 24) Ruudut 72 - 100/98, taso 2. SSE.
- 57151 (k. 26) Ruudut 88 - 98/98, taso 3. NE.
- 57152,  
57152a (k. 28) Kaivausalue pohjoisesta, edessä ruutu 98/98, taso 3.
- 57153 (k. 34) Ruudut 72 - 92/98, taso. SE.
- 57154 (k. 36) Ruudut 84 - 98/98, taso 4. NNE.
- 57155 (k. 38) Ruudut 72 - 98/100, taso 4. N.
- 57156 (k. 1) Domargård 1 kuvan keskellä. SSE.
- 57157 (k. 45) Ruudut 84 - 98/98, taso 5. NE.
- 57158 (k. 47) Ruudut 72 - 98/98, taso 5. N.
- 57159 (k. 53) Likamaaläikkä ruuduissa 84 - 86/98 tasossa 5 ja profiili ruutujen itäreunassa. E.
- 57160 (k. 55) Ruudut 90 - 98/98, taso 6. NE.
- 57161 (k. 57) Ruudut 72 - 98/98, taso 6. N.
- 57162 (k. 60) Ruudut 86 - 98/98, taso 7. NE.
- 57163 (k. 62) Ruudut 72 - 98/98, taso 7. N.
- 57164 (k. 65) Profiili ruutujen 88 - 100/98 länsireunassa. E.
- 57165 (k. 69) Profiili ruutujen 78 - 88/98 länsireunassa. E.
- 57166 (k. 68) Profiili ruutujen 70 - 74/98 länsireunassa. E.
- 57167 (k. 67) Profiili ruutujen 88 - 98/98 länsireunassa. NE.
- 57168 (k. 66) Profiili ruutujen 94 - 96/98 länsireunassa. E.

kopio peruskartasta 2014 04 DRAGSVIK



● = Domargård I

# KARJAA DEGERBY DOMARGÅRD 1

Tuula Heikkurinen ja Esa Suominen 1982

pintavaaituskartta

1:200  5 m

kp. = 022 = 25.83 m y. m.p.

piirt. Esa Suominen ja Simo Vanhatalo

kohdasta A - B on piirretty profiili



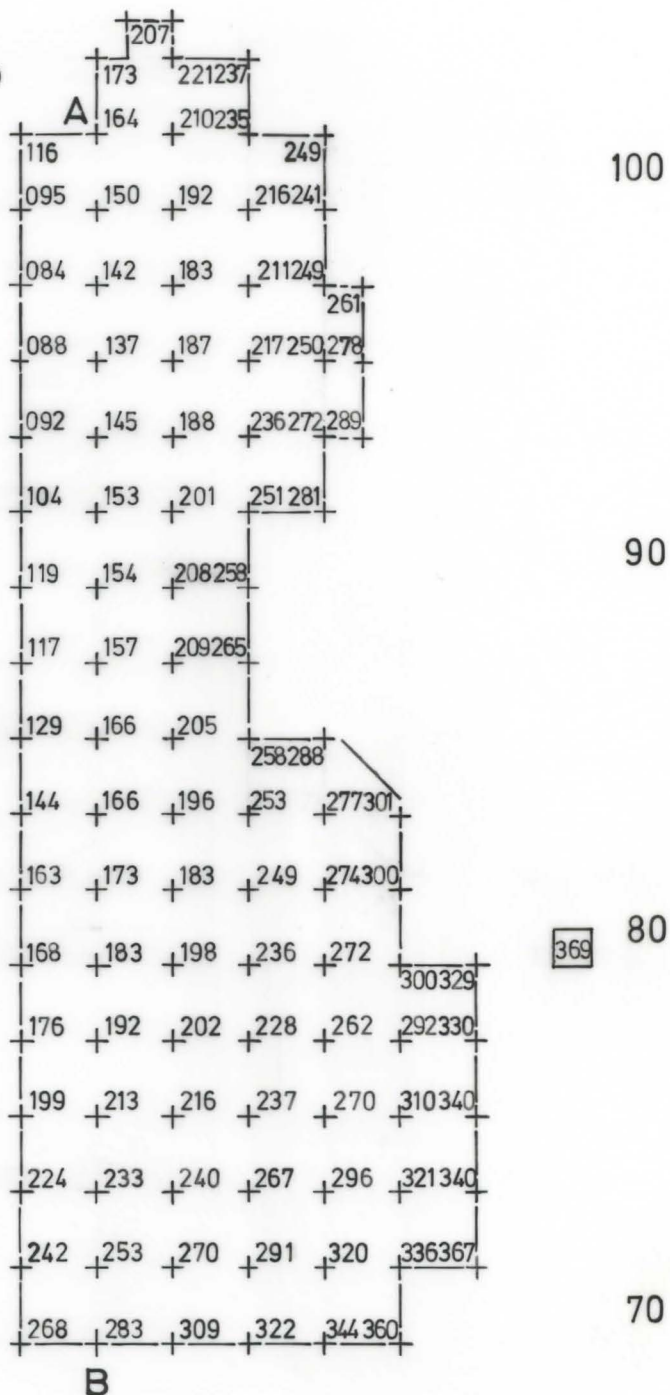
147

090

101

127

149



362

80

90

100

110

## KARJAA DEGERBY DOMARGÅRD



Kuva 1. Domargård 1 kuvan <sup>f57156</sup> keskellä.  
SSE.



Kuva 2. Alue ennen kaivausta. E. <sup>f57097</sup>



Kuva 3. Alue ennen kaivausta, oikealla  
paalutettuna linjaa  $y=100$ . NE. <sup>57098</sup>



Kuva 4. Ruudut 70-102/100, <sup>57099</sup>  
taso I. S.

## KARJAA DEGERBY DOMARGÅRD



f. 57102  
 Kuva 5. Kaivausalueen pohjoisosaa,  
 ruutuja 92-100/100-104, taso I, ME.



f. 57147  
 Kuva 6. Ruudut 88-100/98, taso I,  
 ME.



f. 57104  
 Kuva 7. Kaivausalue pohjoisesta,  
 edessä ruudut 100/100-104, taso I,  
 M.

## KARJAA DEGERBY DOMARGÅRD



f 57105  
 Kuva 8. Kaivausalueen pohjoisosa,  
 ruudut 94-98/100-104, taso I, E.



f 57103  
 Kuva 9. Kaivausalue ruuduista 94/100-104  
 etelään, taso I, MNE.



f 57109  
 Kuva 10. Kaivausalueen keskiosaa,  
 ruutuja 78-82/100-108, taso I, E.



f 57107  
 Kuva 11. Kaivausalueen eteläosa,  
 ruudut 72-78/100-108, taso I, E.



## KARJAA DEGERBY DOMARGÅRD



f 57106  
 Kuva 12. Kaivausalue etelästä,  
 edessä ruudut 70/102-106, taso I.



f 57109  
 Kuva 13. Kiveystä ruudussa  
 74-76/104, taso I. E.

## KARJAA DEGERBY DOMARGÅRD



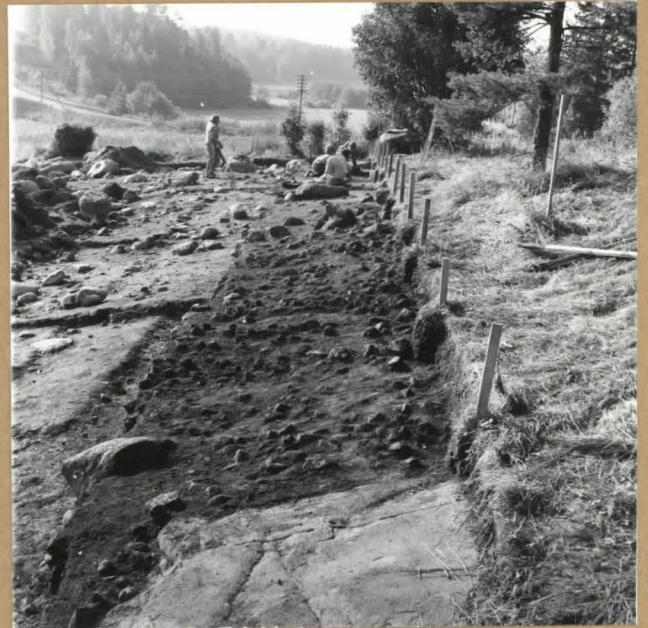
f 57101  
 Kuva 14. Kaivausalueen pohjoisosaa,  
 ruutuja 94-100/100-104, taso 2, ME.



f 57148  
 Kuva 15. Ruudut 86-98/98 taso 2,  
 ME

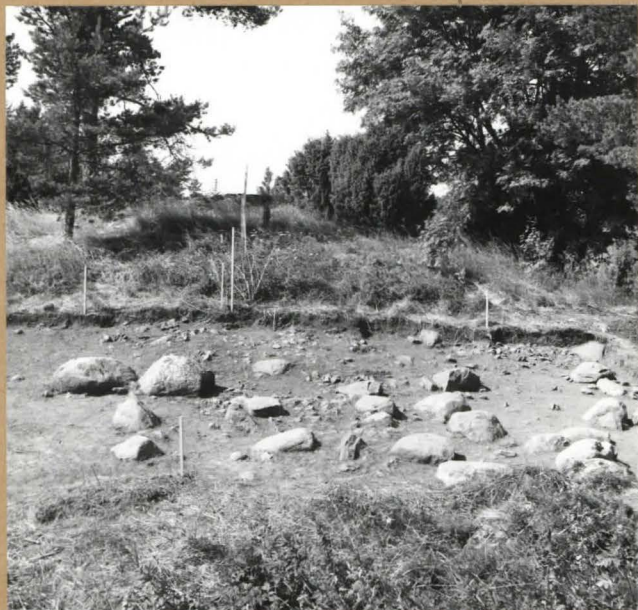


f 57100  
 Kuva 16. Kaivausalue pohjoisesta,  
 edessä ruudut 100/100-104, taso 2.



f 57149  
 Kuva 17. Kaivausalue pohjoisesta, edessä  
 ruutu 98/98, taso 2.

# KARJAA DEGERBY DOMARGÅRD



f 57112

Kuva 18. Kaivausalueen pohjoispää, ruudut 94-100/100-104, taso 2. E.



f 57114

Kuva 19. Kaivausalue ruuduista 90/100-102 etelään, taso 2. E.



f 57113

Kuva 20. Kaivausalueen keski-osa, ruudut 84-92/100-102, taso 2. E.



f 57117

Kuva 21. Kaivausalueen eteläosaa, ruudut 72-84/100, taso 2. E.

# KARJAA DEGERBY DOMARGÅRD



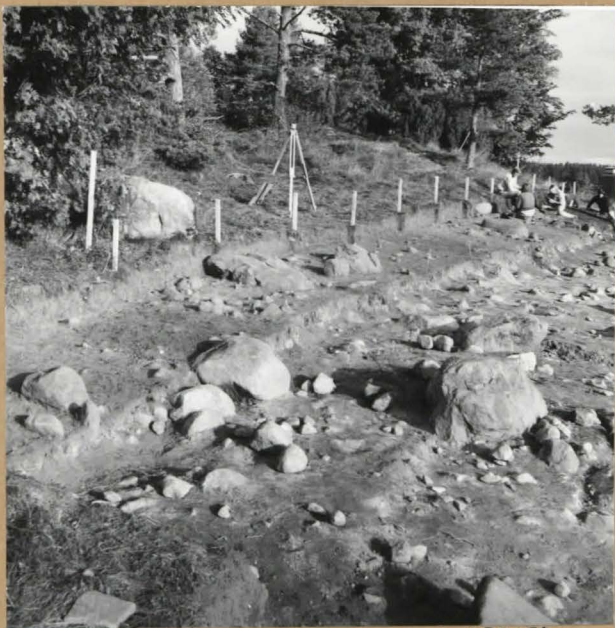
f 57115

Kuva 22. Kaivausalue etelästä, edessä ruudut 72/100 - 108, taso 2.



f 57116

Kuva 23. Kiveystä ruudussa 72-76/104, taso 2, ME.



f 57150

Kuva 24. Ruudut 72-100/98, taso 2, SSE.

# KARJAA DEGERBY DOMARGÅRD



57118

Kuva 25. Kaivausalueen pohjoisosaa, ruutuja 92-100/100-104, taso 3. ME.



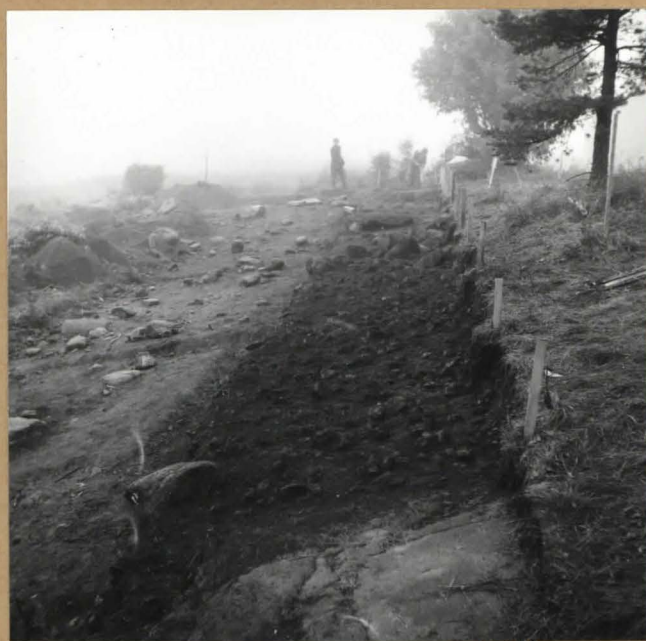
57151

Kuva 26. Ruudut 88-98/98 taso 3, ME.



57120

Kuva 27. Kaivausalue pohjoisesta, edessä ruudut 100/100-104, taso 3.



57152

Kuva 28. Kaivausalue pohjoisesta, edessä ruutu 98/98, taso 3.

## KARJAA DEGERBY DOMARGÅRD



f 57119

Kuva 29. Kaivausalueen pohjoisosa,  
ruudut 94-100/100-104, taso 3. E.



f 57124

Kuva 30. Kaivausalue ruuduista  
92/100-102 etelään, taso 3. MNE.



f 57121

Kuva 31. Kaivausalueen keskiosaa,  
ruudut 84-92/100-102, taso 3. E.



f 57122

Kuva 32. Kaivausalueen eteläosa,  
ruudut 72-94/100-108, taso 3. E.

## KARJAA DEGERBY DOMARGÅRD



f 57125  
 Kuva 33. Kaivausalue etelästä,  
 edessä ruudut 72/100-108, taso 3.

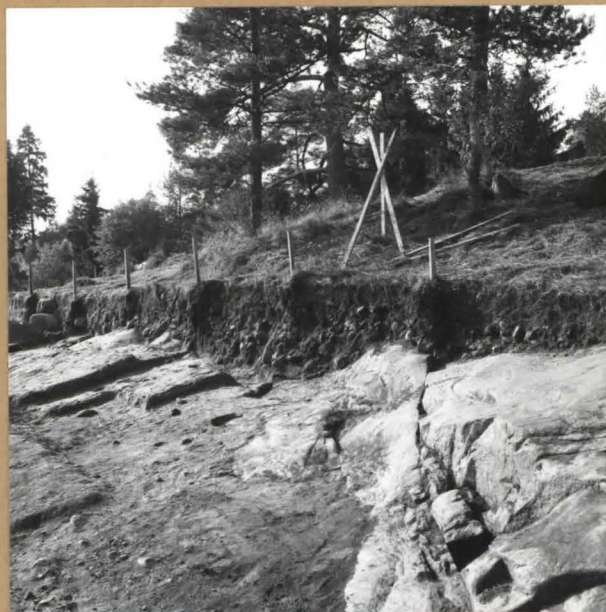


f 57153  
 Kuva 34. Ruudut 72-92/98,  
 taso 3, SE.

# KARJAA DEGERBY DOMARGÅRD



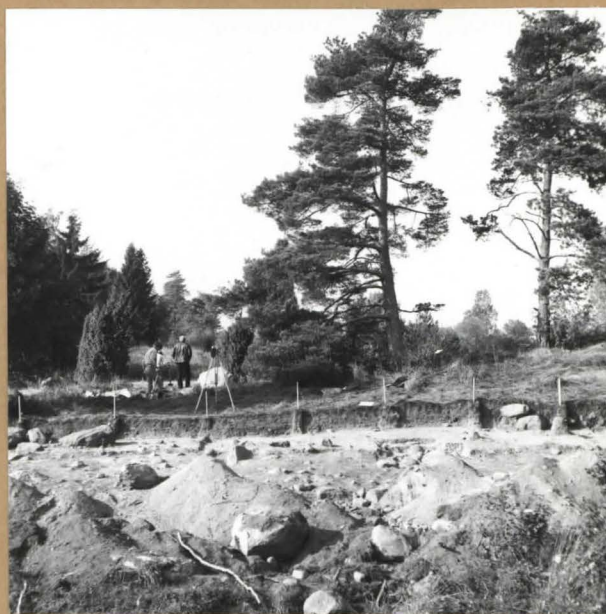
Kuva 66. Profiili ruutujen <sup>f 57165</sup> 94-96/98  
länsireunassa. E.



Kuva 67. Profiili ruutujen <sup>f 57167</sup> 88-98/98  
länsireunassa. NE.



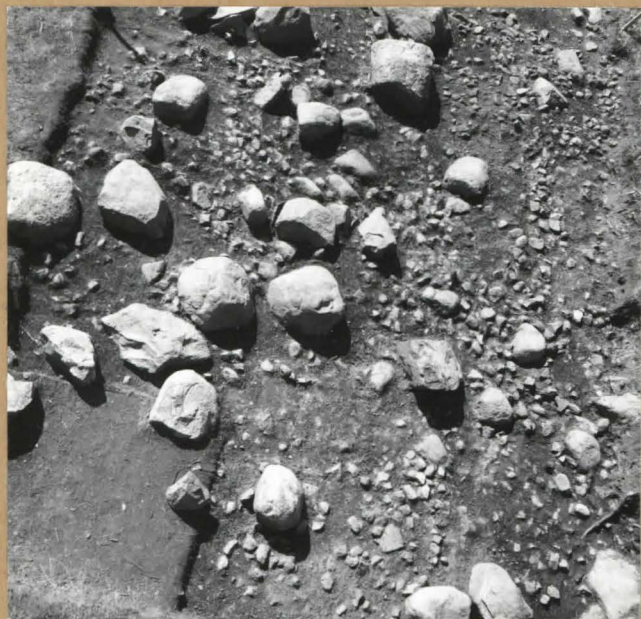
Kuva 68. Profiili ruutujen <sup>f 57166</sup> 70-74/98  
länsireunassa. E.



Kuva 69. Profiili ruutujen <sup>f 57165</sup> 78-88/98  
länsireunassa. E.



# KARJAA DEGERBY DOMARGÅRD



f 57126

Kuva 35. Kaivausalueen pohjois-  
osaa, ruutuja 94-100/100-104, taso 4,  
NE.



f 57154

Kuva 36. Ruudut 84-98/98, taso 4,  
NE.



f 57125

Kuva 37. Kaivausalue pohjoisesta,  
edessä ruudut 100/100-102, taso 4.



f 57155

Kuva 38. Kaivausalue pohjoisesta,  
edessä ruutu 98/98, taso 4.

# KARJAA DEGERBY DOMARGÅRD



f 57124

Kuva 39. Kaivausalueen pohjois-osa, ruudut 92-100/100-104, taso 4. E.



f 57128

Kuva 40. Kaivausalue ruuduista 92/100-102 etelään, taso 4. MNE.

11/3

12/3



f 57129

Kuva 41. Kaivausalueen keskiosaa, ruudut 84-92/100-102, taso 4. E.



f 57130

Kuva 42. Kaivausalueen eteläosa, ruudut 72-82/100-108, taso 4. E.

## KARJAA DEGERBY DOMARGÅRD



f 57131

Kuva 43. Kaivausalue etelästä,  
edessä ruudut 72/100-108, taso 4.

# KARJAA DEGERBY DOMARGÅRD



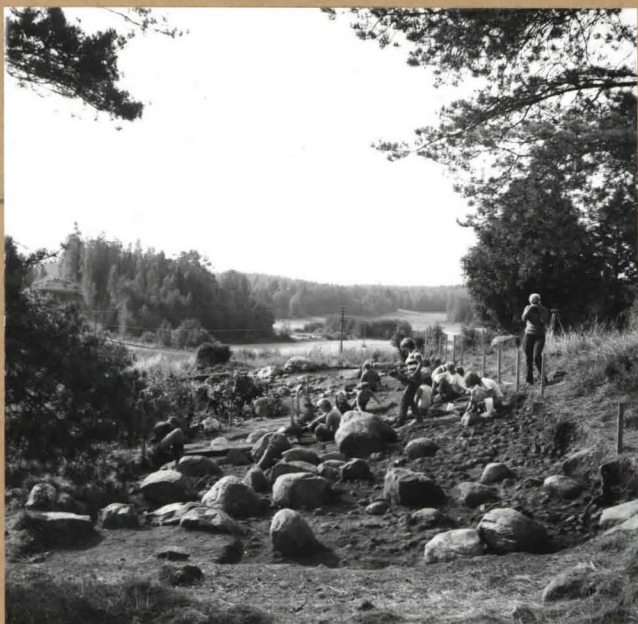
f 57133

Kuva 44. Kaivausalueen pohjoisosaa, ruutuja 94-100/100-104, taso 5. NE.



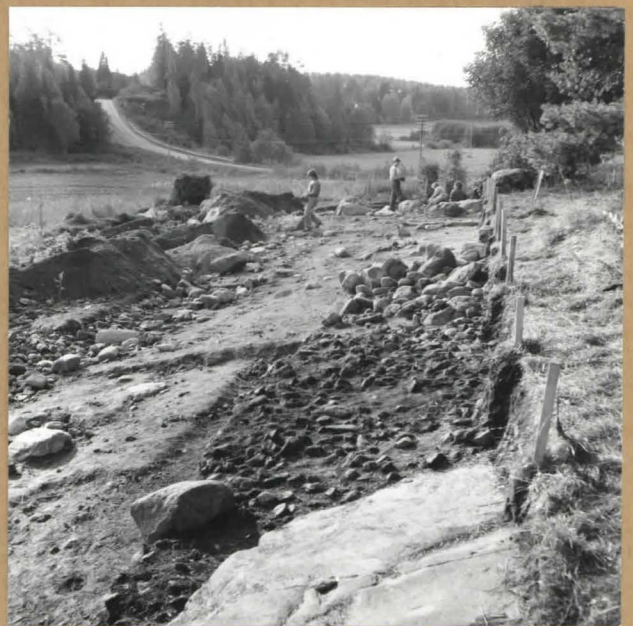
f 57157

Kuva 45. Ruudut 84-98/98, taso 5. NE.



f 57132

Kuva 46. Kaivausalue pohjoisesta, edessä ruudut 100/100-104, taso 5.



f 57158

Kuva 47. Kaivausalue pohjoisesta, edessä ruutu 98/98, taso 5.

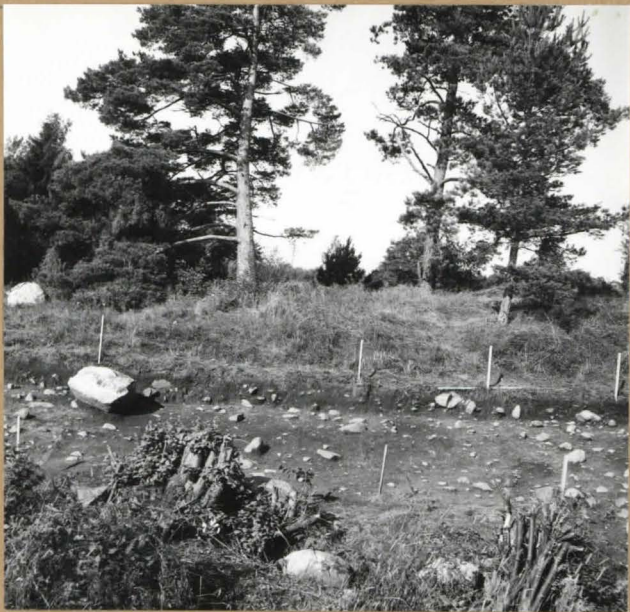
# KARJAA DEGERBY DOMARGÅRD



Kuva 48. Kaivausalueen pohjoisosaa, ruudut 94-100/100-104, taso 5, E. f 57134



Kuva 49. Kaivausalue ruudut 92/100-102 etelään, taso 5, NNE. f 57135



Kuva 50. Kaivausalueen keskiosaa, ruudut 86-92/100-102, taso 5, E. f 57136



Kuva 51. Kaivausalueen eteläosa, ruudut 72-94/100-108, taso 5, E. f 57138

# KARJAA DEGERBY DOMARGÅRD



f57137

Kuva 52. Kaivausalue etelästä, edessä ruudut 72/100-108, taso 5.



57159

Kuva 53. Likamaaläikkä ruuduissa 84-86/98 tasossa 5 ja profiili ruutujen itäreunassa. E.

# KARJAA DEGERBY DOMARGÅRD



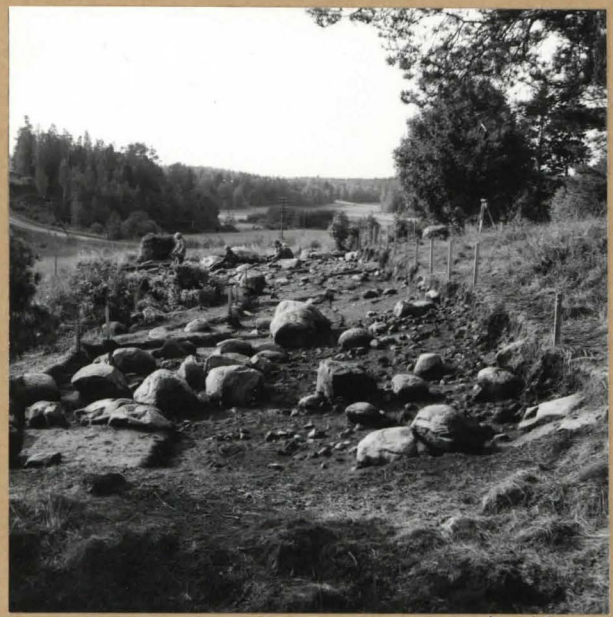
f57140

Kuva 54. Kaivausalueen pohjoisosaa, ruutuja 94-100/100-104, taso 6. NE.



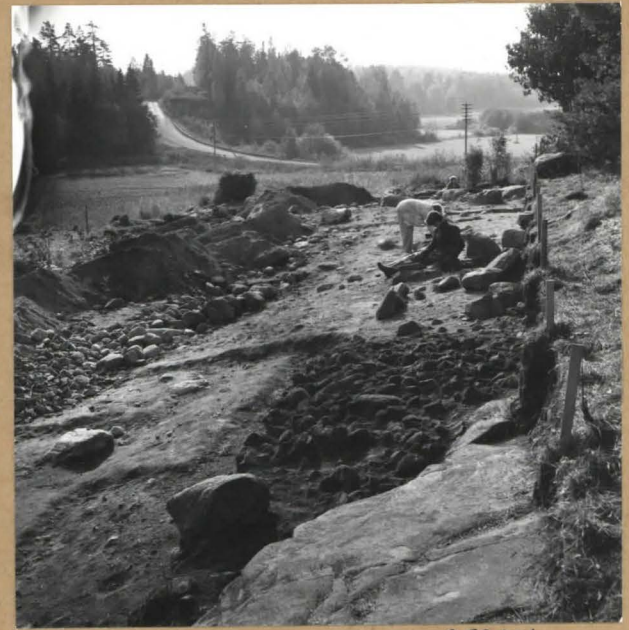
f57160

Kuva 55. Ruudut 90-98/98, taso 6, NE.



f57139

Kuva 56. Kaivausalue pohjoisesta, edessä ruudut 100/100-104. taso 6.



f57161

Kuva 57. Kaivausalue pohjoisesta edessä ruutu 98/98, taso 6.

## KARJAA DEGERBY DOMARGÅRD

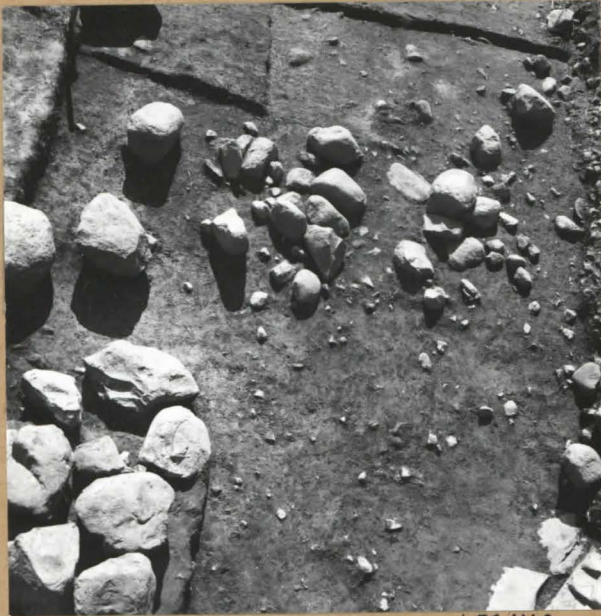


f. 57141

Kuva 58. Kaivausalueen pohjois-  
osa, ruudut 94-100/100-104, taso 6,  
E.



# KARJAA DEGERBY DOMARGÅRD



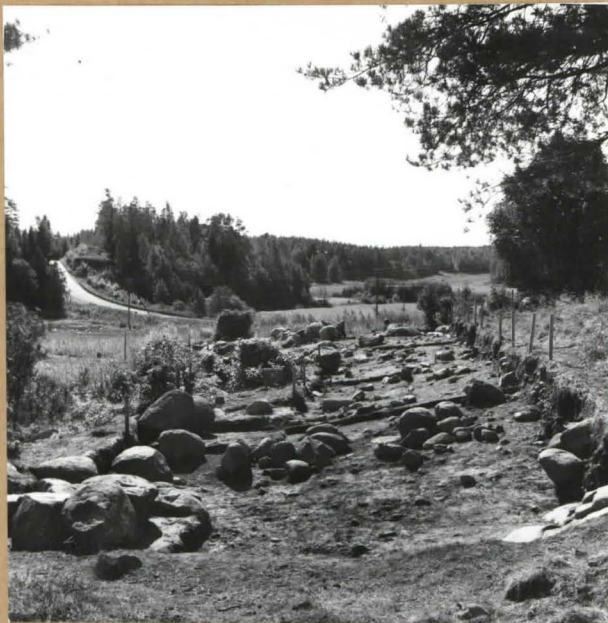
f. 57143

Kuva 59. Kaivausalueen pohjois-  
osaa, ruutuja 94-100/100-104, taso 7.  
NE.



f. 57162

Kuva 60. Ruudut 86-98/98, taso 7.  
NE.



f. 57142

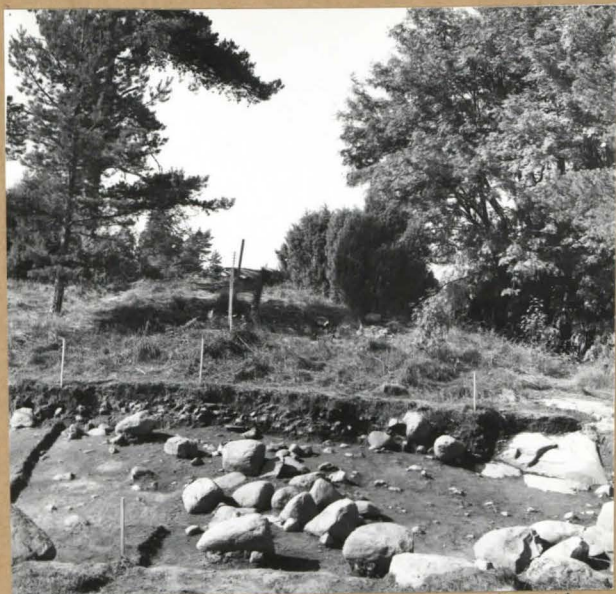
Kuva 61. Kaivausalue pohjoisesta,  
edessä ruudut 100/100-104, taso 7.



f. 57163

Kuva 62. Kaivausalue pohjoisesta,  
edessä ruutu 98/98, taso 7.

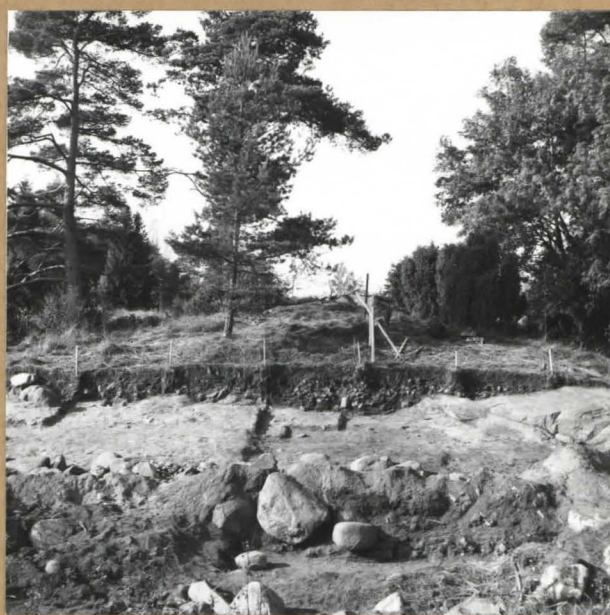
# KARJAA DEGERBY DOMARGÅRD



§ 57144  
 Kuva 63. Kaivausalueen pohjois-  
 osa, ruudut 94-100/100-104,  
 taso 7. E.



§ 57145  
 Kuva 64. Profiili ruutujen 92-100/100  
 länsireunassa, E.



§ 57164  
 Kuva 65. Profiili ruutujen 88-100/98  
 länsireunassa, E.