

TJÄNSTEBREV

Nr

MUSEIVERKET

00100 HELSINGFORS 10

KARJAA STORÅKERSKULLEN
KAIVAUS 1975
CHRISTIAN CARPELAN - ANJA SARVAS

K A R J A A S T O R Å K E R S K U L L E N

Kaivaus 1975.

Christian Carpelan - Anja Sarvas

Karjaa Storåkerskullen.

Rautakautisen kalmiston kaivaus kesällä 1975.

Maanomistaja Lars Nyberg, os. Borgmästars, Karjaa.

Kertomukseen liittyy 7 karttaa (liitteet 1-7) ja 6 valokuvataulua (liitteet 8-13).

Negatiivit on luetteloitu numeroilla 43997-44027 ja 44189-44195.

Löydöt KM 19671:1-191.

Aikaisemmat löydöt paikalta: KM 11767:1-8, KM 11800:1-198 (Claf af Hällströmin kaivaus v.1947).

Keväällä 1975 otettiin Karjaan kauppalan kulttuurilautakunnan taholta yhteyttä museovirastoon ja tiedusteltiin mahdollisuutta järjestää Karjaalla Hangon kesäyliopiston ohjelmaan kuuluvan arkeologisen kurssin yhteydessä myös pieni kaivaus. FL Christian Carpelan ja allekirjoittanut, jotka toimivat kurssilla opettajina, saivat museovirastolta luvan kaivaa Karjaan Storåkerskullenilla. Paikkaa tutkittiin 3-6.6.1975 välisenä aikana. Piirtäjänä toimi fil.yo. Renja Suominen, joka myös on vastannut karttojen puhtaaksi piirtämisestä, valokuvataulujen tekemisestä ja löytöjen luetteloinnista. Kaivajina toimivat kurssin osanottajat ja kustannuksista vastasi Hangon kesäyliopisto.

Storåkerskullen sijaitsee keskellä Karjaata, n. 200 m Lars Nybergin omistaman Borgmästarsin tilan rakennuksista itään (liitteet 1,11). Storåkerskullen on korkeimmalta kohdaltaan n. 30 m korkea kalliainen kumpare Tammissaarentien kaakkoispuolella Niittykadun lounaispäässä. Kumpareen eteläpäässä oli jo 1940-luvulla keksitty rautakautinen kalmisto, josta Claf af Hällström kaivoi pienen osan v.1947. Storåkerskullenin kalmistoaluetta kesällä 1975 ennen tutkimusten aloittamista tarkasteltaessa voitiin havaita alueen pohjoispäässä, kallioon rajoittuen, jonkinlainen muusta maastosta heikosti erottuva matalahko kohouma ja alueen kapeassa kielekemäisessä eteläpäässä havaittiin samantapainen heikohko kohouma. Näiden kohoumien välinen alue oli melko tasaista etelää kohti viettävää maastoa.

Koska af Hällströmin kaivamaa aluetta ei enää pystytty tarkasti määrittämään, päätettiin avata 1 metrin levyinen koeoja alueen halki. Koeoja on lähes N-S- suuntainen. Kaivettu alue käsitti n. 15 m². Vaaituskoje sijoitettiin kalmistoalueen keskelle, tasaiselle kohdalle, jonka arveltiin kuuluvan af Hällströmin tutkimaan

alueeseen ja jolta käsin oli helpointa tehdä mittaukset yleiskarttaa varten. Kiintopisteeksi valittiin tukeva maakivi, jonka korkeuslukema oli 137. Kiintopisteen absoluuttinen korkeus mitattiin Storåkerskullenin luoteispäässä olevasta Karjaan kauppalan kiintopisteestä n:o 13 (kp on merkitty karttaan, liite 1), jonka korkeus on NN+16.73 m ymp. Kaivausalueen kiintopisteen korkeudeksi saatiin 20.34 m ymp. (liite 2). Paalutettu koeoja merkittiin kirjaimella F ja ruudut numeroitiin 14-24 alkaen ojan pohjoispäästä (liitteet 3,8), jossa kaivausalue rajoittui kallioon (esim. liitteet 4,8). Pintavaaituksen jälkeen poistettiin turve ja jo turpeessa oli jonkin verran palaneita luunsiruja ja saviastianpalasia. Jo ensimmäistä kerrosta kaivettaessa havaittiin, että maa ruuduissa F16 ja F19 oli "kevyttä" ja selvästi liikuteltua. Näin saatiin af Hällströmin kaivauksen pohjois- ja etelärajat selvitettyä ja kaivausta jatkettiin ruuduissa F14-15 ja F20-24 (liitteet 4-7). Alue kaivettiin neljänä kerroksena (kerroksen paksuutena pyrittiin pitämään 8-10 cm); vain ruuduissa F15, F22-24 oli paikoin pieniä alueita, joissa kulttuurimaa jatkui syvemmälle (liitteet 7,9,10,12,13). Näistä kohdista kaivettiin vielä viides kerros. Sen jälkeen koko koeoja oli tutkittu koskemattoon maahan saakka.

Ensimmäisessä kerroksessa (liitteet 4,9), heti turpeen alla, oli jo melko tiheä kiveys. Kivet olivat pääasiassa melko pienikokoisia. Ruuduissa F22 ja F23 oli runsaasti palaneita kiviä. Ruudussa F22 ne muodostivat pyöreän ladelman, ruudussa F23 taas puolipyöreän johtuen siitä, että palaneet kivet jatkuivat selvästi koeojan itäpuolelle. Ruudun F24 pohjoispäästä löytyi isokokoinen rautaveitsi (KM 19671:49) ja samalla tuli näkyviin myös keihäänkärjen putki (liite 10). Keihäänkärki (KM 19671:96) oli poikittain veitsen alla ja tuli kokonaan esille vasta seuraavassa kerroksessa. Maa oli koko koeojan alueella tummaa, tyypillistä "kalmistomaata".

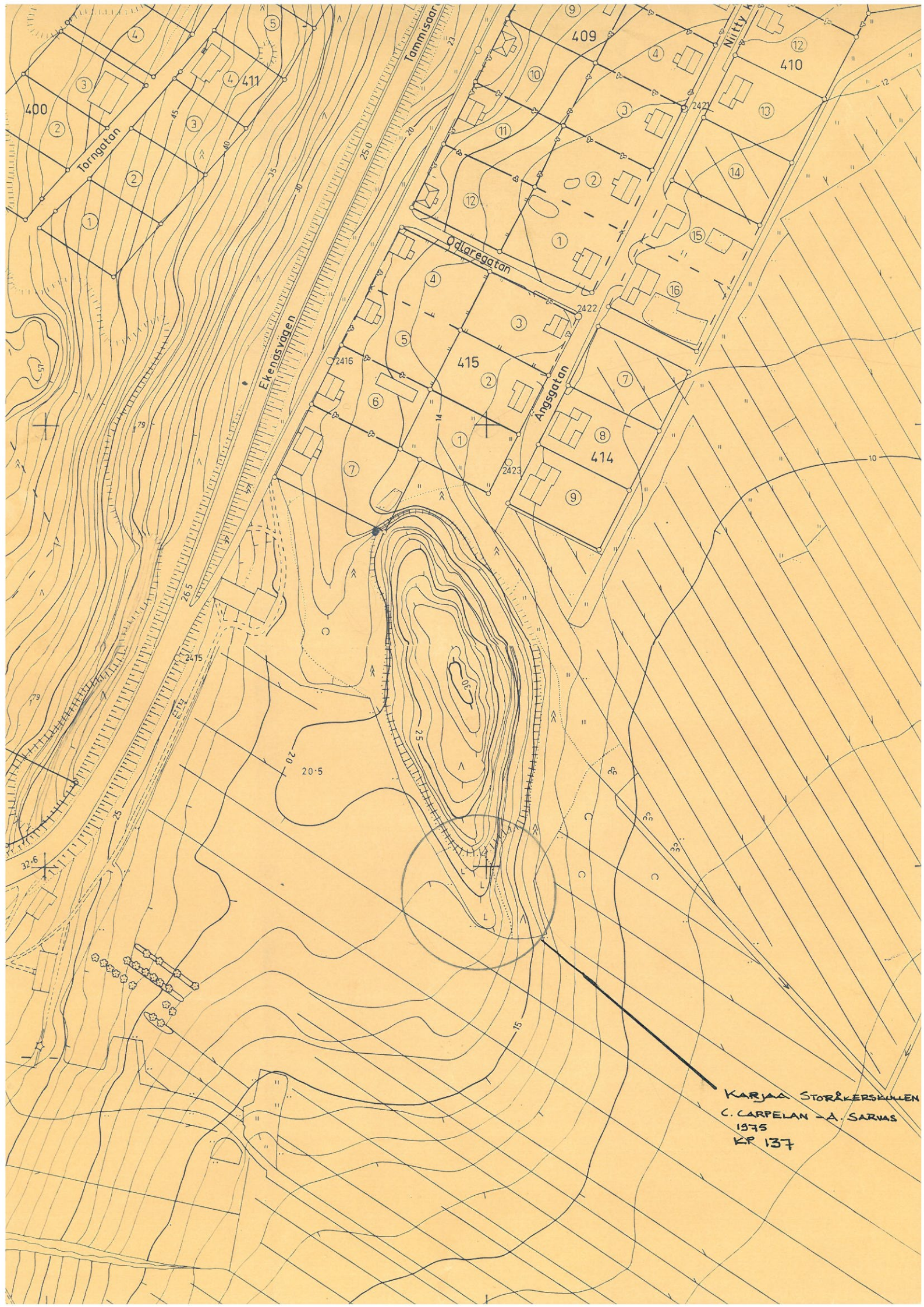
Toisessa kerroksessa (liitteet 5,10) kiveys jatkui samanlaisena kuin ensimmäisessä. Palaneita kiviä oli nyt suurehkolla yhtenäisellä alueella ruuduissa F22-23. Maa oli poikkeuksellisen tummaa alueella, joka käsitti ruudun F23 kokonaan ja ruudun F24 pohjoisosan. Muualla oli maa samanlaista "kalmistomaata" kuin edellisessä kerroksessa.

Kolmannessa kerroksessa (liitteet 6,13) oli ruuduissa F14-15 vain muutamia kiviä. Ruudusta F15 löytyi mm. suorajalkaisen soljen kaari- ja jalkaosa (KM 19671:104). Palaneita kiviä todettiin edelleen ruuduissa F22-23 ja voimakkaan tumma alue oli nyt laajentunut käsittämään ruudun F23 lisäksi melkein kokonaan myös ruudut F22 ja F24. Tumma maa ja palaneet kivet näyttivät selvästi jatkuvan sekä koeojan länsi- että itäpuolelle (liite 12).

Neljännessä kerroksessa (liite 7) oli ruudussa F15 taas kiveystä ja kivien välissä oli aivan mustaa nokimaata, joka jatkui seuraavaan kerrokseen. Palaneita kiviä oli nyt edellistä kerrosta pienemmällä alueella ruuduissa F22-23 ja erittäin tummaa maata oli suhteellisen pienillä alueilla ruuduissa F22-24. Ruuduissa F23-24 oli myös mustaa nokimaata, joka em. erittäin tumman likamaan kanssa jatkui vielä viidenteen kerrokseen. Ruudusta F23 otettiin alimmasta kerroksesta kaksi maanäytettä, toinen mustasta nokimaasta, toinen savesta, jota yllättäen paljastui pieni läikkä ruudussa F23. Kun koeoja F14-24 oli kaivettu puhtaaseen maahan saakka, se täytettiin ja paikalle jätettiin koeojan päätäpaalut, jotka hakattiin syvälle maahan. Näin ollen on helppo paikallistaa tulevaisuudessa v.1975 kaivettu alue, mikäli paikalla myöhemmin tultaisiin vielä kaivamaan.

Helsingissä 4 päivänä joulukuuta 1975


Anja Sarvas



KARJAA STOR&KERSKULLEN
C. CARPELAN & A. SARNAS
1975
KP 137



44007

STORÅKERSKULLENIN KAIVAUSTA
ALOITETAAN. KUVA ETELÄSTÄ.



44008

TURPEITA OLLAAN POISTAMAS-
SA JA NIITÄ TARKISTETAAN. KU-
VA ETELÄSTÄ.



44009

ENSIMMÄISTÄ KERROSTA KAIVETAAN JA TURPEITA TARKISTETAAN.
KUVA POHJOISESTA.



44010

RUUTUJA 14-16 KAIVETAAN. ENSIMMÄINEN KERROS. KUVA ETELÄSTÄ.



44011

RUUTURIVIN F ETELÄPÄÄN ENSIM-
MÄISTÄ KERROSTA KAIVETAAN. KUVAN
TAKA-ALALLA NÄKY Y ETTERKILEN.
KUVA POHJOISESTA.



44012

RUUTURIVIN F ENSIMMÄISTÄ
TASOA PIIRRETÄÄN. KUVA POHJOI-
SESTA.



44013

ENSIMMÄISEN TASON KIVEYSTÄ.
KUVA ETELÄSTÄ.



44014

RUUTURIVIN F POHJOISPÄÄTÄ PIIR-
RETÄÄN. KUVA ETELÄSTÄ.



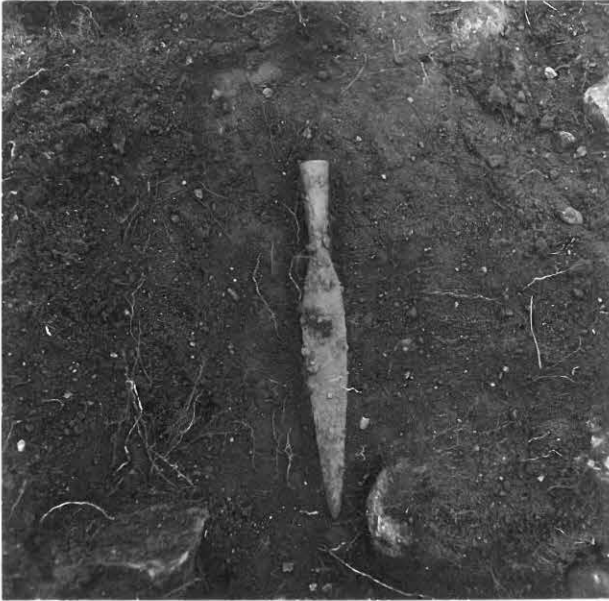
44015

ESILLÄ TOINEN TASO. KUVA
ETELÄSTÄ.



44016

VEITSI KM 19671:49 JA KEIHÄÄN-
KÄRJEN KM 19671:96 PUTKI RUU-
DUSSA F 24 1. KERROKSESSA,



44017

KEIHÄÄNKÄRKI KM 19671:96
RUUDUSSA F 24 2. KERROKSES-
SA.



44024-44027

KUVASSA OIKEALLA NUOLEN OSOITTAMASSA KOHDASSA ON RAUTAKAUTINEN KALMISTO
STORÅKERSKULLEN. KUVASSA KESKELLÄ BORGMÄSTARS JA SIITÄ LÄNTEEN ENBACKA.
KUVA ON OTETTU ETELÄSTÄ.



44020-44023

KUVASSA ETUALALLA KILAÄKERN, JOSTA ON RUNSAASTI ESIHISTORIALLISTIA LÖYTÖJÄ. STORÅKERS-
KULLEN EI OLE MUKANA KUVASSA. OIKEALLA BORGMÅSTARS JA SIITÄ LÄNTEEN ENBACKA, HÖGVALLA JA
ETTERKILEN, NUOLEN OSOITTAMASSA KOHDASSA.



44190

RUUTURIVIN F POHJOISPÄÄTÄ PIIRRETÄÄN
KUVA ETELÄSTÄ.



44191

ESILLÄ RUUTURIVI F:N ITÄPRO-
FIILI. KUVA POHJOISESTA.



44192

ESILLÄ RUUTORIVI F:N ITÄPROFIILI.
KUVA ETELÄSTÄ.



44193

ESILLÄ ITÄPROFIILIA KUVATTUNA
ETELÄSTÄ.



44194

RUUTURIVIN F YLÄPÄÄTÄ KAIVE-
TAAN. KUVA POHJOISESTA.



44190

RUUTURIVIN F POHJOISPÄÄTÄ PIIR-
RETÄÄN. KUVA ETELÄSTÄ.



44195

ESILLÄ RUUTURIVIN F KOLMAS
KERROS KUVATTUNA ETELÄSTÄ.