

KARJAA DEGERBY DOMARGÅRD

Rautakautisen polttokalmis-
ton kaivaus

Anja Sarvas 1988

Karjaa Degerby, Domargård. Rautakautisen polttokalmiston kaivaus kesällä 1988.

Peruskartat 2014 04 Dragsvik, painettu 1982

x = 6658 68

y = 479 46

z = n. 40 m

Maanomistaja: Fritz Jürgenin perikunta, os. Degerby, 10300 Karjaa. Kaivauskertomukseen liittyy neljä karttaa (sivut 4 - 7) ja kolme kuvataulua (sivut 8 - 10). Negatiivit on numeroitu f. 73636-44 ja löydöt KM 244591-58, diarioitu 2.11.1988. Aikaisemmat löydöt KM 23121:1-57, KM 23196:1-46 ja KM 23713:1-86.

Domargårdin polttokenttäkalmistoa kaivettiin 6.-10. kesäkuuta 1988. Kaivajina toimivat Hangon kesäyliopiston arkeologian kurssin osanottajat, piirtäjänä fil. yo. Jan Fast. Kaivauksen kustansi Karjaan kaupunki.

Kalmisto sijaitsee n. 3,5 km linnuntietä Karjaan rautatieasemalta etelälounaaseen Karjaa-Snappertuna -tien varrella n. 65 m vuosien 1983 ja 1984 kaivauspaikalta (Domargård 2) koilliseen. Itäkaakkoon viettävän, haapaa ja katajikkoja kasvavan rinteen eteläpuolen halkaisee tieprofiili, jonka reunassa kalmisto sijaitsee. Todennäköisesti osa muinaisjäännöksestä on tien teossa tuhoutunut.

Kesällä 1988 jatkettiin edellisvuosien kaivauksia avaamalla pohjoispuolelle ruudut 104/104, 106/104 sekä 108/104. Lisäksi avattiin itäpuolella ruudut 108/100, 108/102 sekä 110/102. Yhteensä kaivettiin 24 neliometriä. Pintavaaituksen jälkeen turve

poistettiin ja ruudut kaivettiin n. 50 cm:n syvyyteen. Kaivausalueesta piirrettiin yksi tasokartta.

Koko kaivausalueella olivat pintakerrokset sekoittuneita ja ainostaan syvimmissä kaivaustasoissa saattoi havaita koskemattomia löytökerroksia. Koko kaivausalueella maa oli mullan- ja hiekansekaista, tummaa nokimaata. Ruudussa 102/108 maa oli kuitenkin vielä tummempaa kuin muualla tutkitulla alueella. Kiveystä esiintyi hajanaisesti koko tutkimusalueella, kuitenkin eniten kaivausalueen länsiosassa ruudussa 104/104.

Rautakauden keramiikkaa ja palanutta luuta löytyi melko runsaasti. Lisäksi löydettiin 5 putkikeihäänkärkeä (kaikki Peter-
senin E-tyyppiä), 2 veistä sekä viikatteenterä. Pronssiesineistä mainittakoon useat solkien katkelmat ja helan kappaleet. Mielenkiintoinen löytö on myös hopeisen ranne- tai kaularenkaan katkelma ruudusta 104/104. Runsaimmin löytöjä tuli ruudusta 102/108 (mm. 4 keihäänkärkeä) ja ruudusta 104/108.

Kaivauksen kiintopisteenä käytettiin ruudussa 102/108 sijaitsevaa suurta maakiveä, jonka absoluuttinen korkeus 30,79 m mpy. on mitattu kaivausalueen kaakkoispuolella sijaitsevasta Karjaan kaupungin kiintopisteestä.

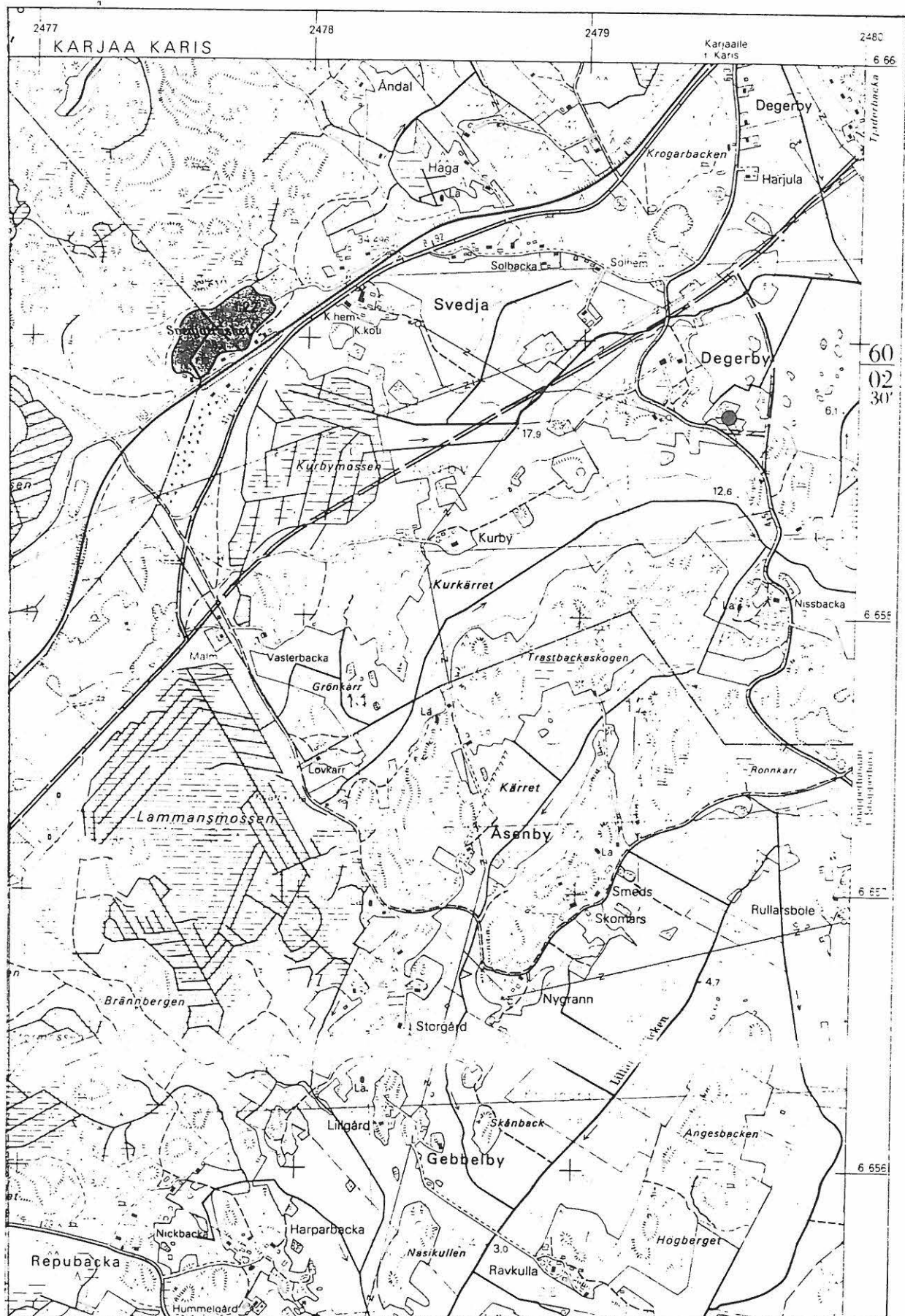
Helsingissä 1. joulukuuta 1988


Anja Sarvas

Negatiiviluettelo

- f. 73636 Keihäänkärki (KM 24459:7), kuvattuna "in situ".
- f. 73637 Yleiskuva Domargårdista (SE).
- f. 73638 Viikatteenterä (KM 24459:41), kuvattuna "in situ".
- f. 73639 Työkuva, kaivausalueen itäosaa kaivetaan (S).
- f. 73640 Työkuva, kaivausalueen 1. kerrosta kaivetaan (E).
- f. 73641 Keihäänkärkeä (KM 24459:5), kaivetaan esiin.
- f. 73642 Keihäänkärki (KM 24459:6), kuvattuna "in situ" (NE).
- f. 73643 Työkuva, kaivausaluetta täytetään (SW).
- f. 73644 Kaivausalue ennallistettuna (SW).

Peruskarttaote: 2014 04 DRAGSVIK (1982) 1:20 000



Tutkimusalue 1988 (koordinaatit $x=6658,72$ $y=2479,48$ $z=n.30$ merkitty kartalle ympyrällä (●)).

KARJAA DEGERBY DOMARGÅRD

A. Särvas 1988

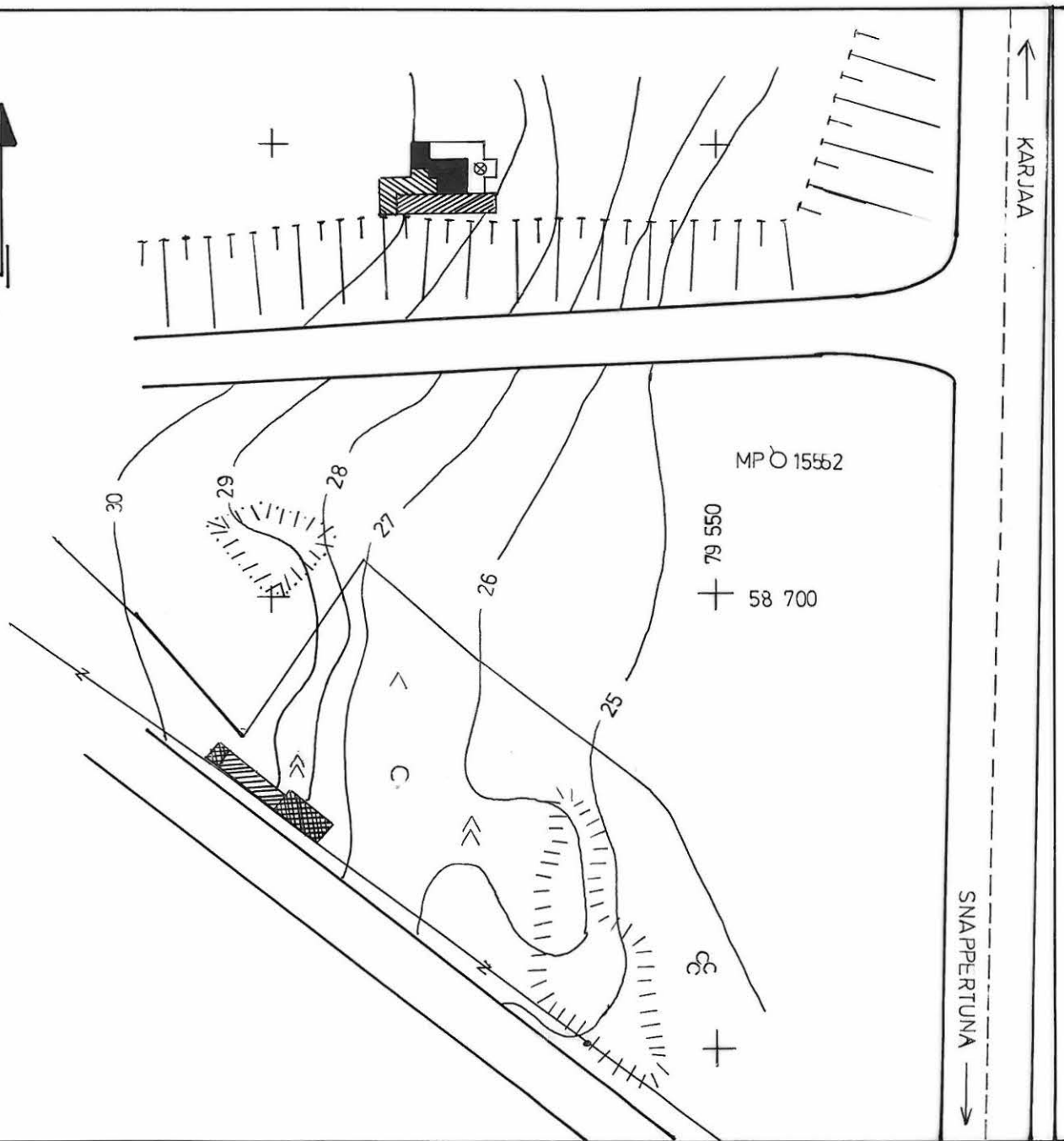
Yleiskartta 1:750
pohjana Karjaan kaupungin 1983
laatima kartta



⊗ KAIVAUKSEN KIINTOPISTE 30,79 M YMP,
LUKEMA 227



○ ^ METSÄÄ
-z- SÄHKÖLINJA
PIIRT. J.FAST



KARJAA DEGERBY Domargård

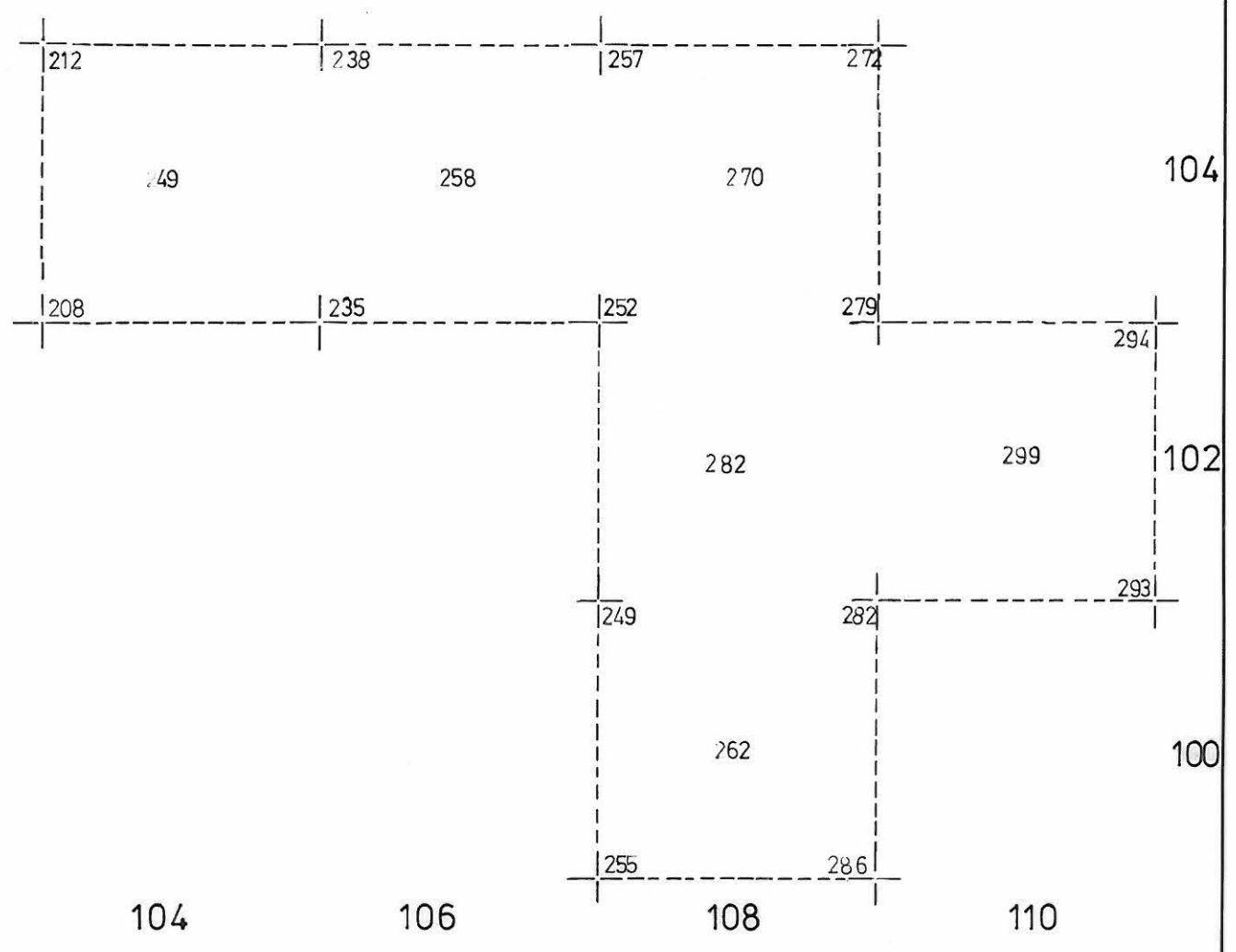
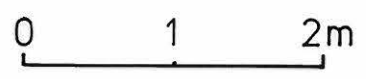
A. Sarvas 1988

pintavaaituskartta

mk 1:50

kp 227 (= 30,79 m mpy)

piirt. J. Fast



KARJAA DEGERBY Domargård

A.Sarvas 1988


tasokartta

mk 1:50

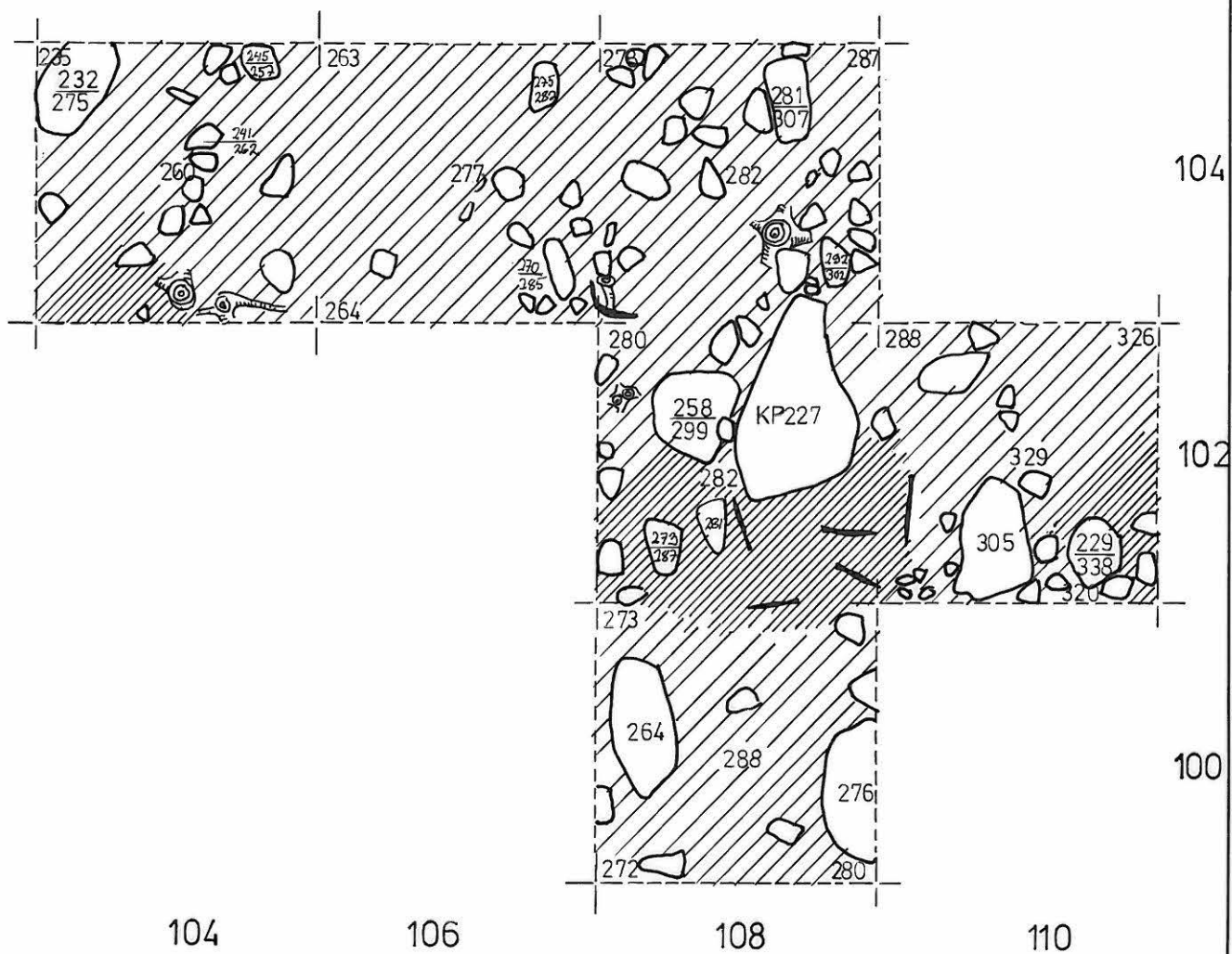
kp 227 (=30,79 m mpy).

piirt. J.Fast

0 1 2m

 nokimaa

 vahva nokimaa



KARJAA DEGERBY Domargård
A. Sarvas 1988



f. 73637

Kuva 1. Heiskura Domargårdista (SE).



f. 73639

Kuva 2. Työkuura, lairansalmeen itä-
osaa laivetaam (S).



f. 73638

Kuva 3. Viikatteenterä (MH 24459:41)
kuvatilma "in situ"

KARJAA DEGERBY Domargård
A. Sarvas 1988



f. 73640

Kuva 4. Työluva, kairausalueen
1. Ursta uuretaan.



f. 73636

Kuva 5. Keihämlärläi (KMH 24459:7)
kuvattuna "in situ".



f. 73641

Kuva 6. Keihämlärläiä (KMH 24459:5)
uuretaan esin.



f. 73642

Kuva 7. Keihämlärläi (KMH 24459:6)
kuvattuna "in situ".

KARJAA DEGERBY Domargård
A. Sarvas 1988



f. 73643
Kuva 8. Työläura, kairausalueen
käytössä (SW)



f. 73644
Kuva 9. Kairausalue ennallistettuna
(SW).