

KARJAA

35-39

BROBACKA

Historiallisen ajan kohteen
koekaivaus
Jukka Moisanen 1992

SISÄLTÖ

1. ARKISTOTIEDOT Karjaa Brobacka	4
2. JOHDANTO	6
3. SIJAINTI JA YLEISKUVAUS	7
4. KAIVAUSTEKNIikka	9
5. KAIVAUSHAVAINNOT	10
5.1. Röykkiö	10
5.2. Jättemaakasan 1966 seulonta	10
6. LÖYDÖT	11
7. YHTEENVETO	11
8. NEGATIIVILUETTELO	14
9. DIALUETTELO	14
10. KARTTALUETTELO	15
11. PERUSKARTTAOTE	16
12. KARTAT	17
13. KUVATAULUT	20

1. ARKISTOTIEDOT Karjaa 35-39 Brobacka

Historiallisen kohteen koekaivaus 1992

Kunta:	Karjaa
Kylä:	Degerby
Tila:	1. Degerby 1:27 2. Krogen 1:29
Maanomistajat:	1. Fritz Jörgin perikunta os. c/o Alli Jörg, Degerby, 10300 Karjaa 2. Karjaan kaupunki, os. ympäristöosasto, Elina Kurjen katu 11, 10300 Karjaa
Kiinteistötunnus	1. 220 403 001 0027 2. 220 403 001 0029
Peruskartta	2014 07 Snappertuna, Helsinki 1982 (täydennetty 1990)
Kaivausalueen koordinaatit:	X = 6659 10-56 Y = 2480 06-24 Z = 17-30
Kohde:	Karjaa 35a-b, 36-39, Karjaan ohikulkutien inventointi 1982, Hirviluoto-Suominen.
Löydöt 1992	KM 27419:1-57, kalmistolöytöjä, historiallisen ajan löytöjä, diar. 4.11.1992.

Aiemmat löydöt alueelta:

1990 KM 26097, diar 10.1.1991 saviastianpala Brobacka 35a
Myös kaivauslöytöjä, ks *Aiemmat tutkimukset*

Aiemmat tutkimukset:

1966 Meinander, kaivaus (Brobacka 35a)
KM 17055:1-125, 326-332, kalmistolöytöjä, diar 30.8.1966

1983 Hirviluoto-Suominen, Karjaan ohitustien inventointi
KM 22431:1-7, rautakautisia asuinpaikkalöytöjä, diar. 7.9.1984

Muinaisjännöksen hoito

1990	Jukka Moisanen
1991	Jukka Moisanen

Kirjallisuusviitteitä:

Honkanen Pekka	Karis fordom och nu. Karis 1970. Uudenmaan kansainvaellus- ja merovinkiaika. Helsingin yliopiston arkeologian laitos, moniste 26, 1981
af Hällström Olof	Karis socken från forntiden till våra dagar I. Ekenäs 1948.
Keskitalo Oiva	Suomen nuoremman roomalaisen rautakauden löydöt. Helsingin yliopiston arkeologian laitos, moniste 20, 1979
Kurtto Arto	Naturinventering 1982. Utredning över skyddsobjekt. Karis stad, miljövårdsnämnden. 1982
Meinander C. F.	Brobackan pyöreä solki, SMYA 75, 1973

Kaivauskertomukseen kuuluvat valokuvat:

Negatiivit nro	90435, 90438-90443
----------------	--------------------

Diat nro	26184-26191
----------	-------------

Diar. 4.11.1991

KARJAA 35-39 BROBACKA**2014 07 Snappertuna, x=6659 10-56, y=2480 06-24, z=17-30****Historiallisen kohteen koekaivaus****museovirasto/arkeologian osasto****FM Jukka Moisanen**

Karjaan Brobackan rautakautisen kalmistoalueen laidassa tutkittiin muinaisjäännöksen hoitotoissa havaittu matala maansekainen röykkiö. Röykkiö todettiin historiallisen ajan asumuksen uunin jäänteeksi.

Löydöt :	KM 27419:1-57, historiallisen ajan materiaalia
Ajoitus	1600-1800-luku
Tutkimusalue:	38 m ²
Tutkimuskustannukset:	valtion velvoitetyöohjelma
Tutkimusraportti:	Jukka Moisanen 19.1.1993 arkeologian osaston topografinen arkisto

2. JOHDANTO

Karjaan Borbackan hoitotöiden yhteydessä oli alueen pohjoisosassa havaittu matalia maan- ja kivensekaisia maakumpareita. Kumpareet sijaitsivat lähellä sitä kohtaa, jossa Hirviluoto ja Suominen olivat inventointinsa yhteydessä tehneet koekuopasta asuinpaikkaan viittaavia havaintoja. Kumpareita oli tällä alueella yhteensä kolme, ja kaivauksen tarkoituksena oli yksi avaamalla varmistua niiden luoteesta.

Avattavaksi röykkiöksi valittiin Läppträsketin suuntaan antavalla rinteellä kedon alareunassa olevista röykkiöistä pohjoisempi. Kaivauksen yhteydessä seulottiin ja hävitettiin vuoden 1966 kaivausten yhteydessä syntynyt jätemaakasa.

Tutkimukset tehtiin 8.-11.6.1992. Työvoimana toimivat Länsi-Uudenmaan muinaisjäännösten hoitoryhmät *Markku Ristolaisen* ja *Krister Qvarnströmin* johdolla. Alueen yleiskartoituksen täydentämisestä vastasi *Carl-Gustav Lilja*. Tutkimuksia johti **FM Jukka Moisanen**

Helsingissä 19.1.1993



Jukka Moisanen

3. SIJAINTI JA YLEISKUVAUS

Brobacka sijaitsee Karjaan ohikulkutien ja Lappträsketin eteläpään väliin jäävällä kallioalueella noin 2,8 km päässä Karjaan rautatieasemalta etelälounaaseen. Muinaisjäännösalue muodostuu kahdesta pohjois-etelä-suuntaisesta mäestä, joita ympäröivät pohjoista lukuunottamatta kaikilta suunnilta viljelyksessä olevat pellot. Alueen muinaisjäännöksistä viisi hautarakennelmaa on eteläisellä mäellä ja kahden mäen väliin jäävällä tasanteella. Pohjoisemman mäen eteläosassa on yksi röykkiö ja koekuopista on havaittu merkkejä asutuksesta. Alueella on myös merkkejä ihmisen myöhemmästä toiminnasta.

Brobackan muinaismuistoalueen kasvillisuus on vaihtelevaa. Siihen kuuluu niitty, keto-, lehto- ja kalliokasvillisuutta, ja kasvillisuus on voimakkaan kulttuurivaikutuksen leimaamaa.

Alueelta tunnetaan seuraavat kiinteät muinaisjäännökset sekä kiinteät rakennusten ja rakennelmien jäljet:

Brobacka 1

(latomus 1, Karjaa 35a, inventointi 1983); nelisivuinen kivilatomushauta, jonka Meinander tutki vuonna 1966. Latomus sijaitsee Brobackan eteläisimmän mäen korkeimmalla kohdalla mäen keskivaiheilla. Latomuksen koko on n. 10 x 8 m pidemmän sivun ollessa pohjois-eteläsuuntainen. Kaivausten yhteydessä latomuksesta löydettiin mm. Karjaan solkena tunnettu pyöreä rengassolki (ks. Meinander 1973) sekä kalmistomateriaalia, joka ajoittaa hautaukset nuoremman rautakauden lopulle tai kansainvaellusajan alkuun. Rengassoljen ajoitus on 800-luku, ja sen on katsottu joutuneen hautaan mahdollisesti uhrilahjana. Latomuksen itäpuolella on kasvillisuuden peittämänä Meinanderin kaivauksen aikainen jätemaakasa.

Brobacka 2

(latomus 2, Karjaa 35b, inventointi 1983); nelisivuinen kivilatomushauta. Hauta on tutkimaton. Latomus sijaitsee Brobackan eteläisimmän mäen keskivaiheilla Brobacka 1:n lounaispuolella siitä noin 20 m päässä. Sen koko on n. 8,5 x 7 m ja pidempi sivu on pohjois-eteläsuuntainen. Reunakivet erottuvat selvinä ja paikoin kehä on kaksinkertainen. Keskustan kivet ovat pienikokoisia.

Brobacka 3

(röykkiö 1, Karjaa 36, inventointi 1983); pieni, soikeahko röykkiö, joka sijaitsee Brobackan eteläisimmän mäen keskivaiheilla sen pohjoiseen laskevassa rinteessä. mäen halki kulkevan tien länsipuolella noin 25 m päässä mäen jyrkästä länsireunasta. Röykkiö on melko suurikokoisista kivistä tehty n. 3 x 2 m suuri raunio, jonka pidempi sivu on itä-länsisuuntainen.

Brobacka 4

(röykkiö 2, Karjaa 37, inventointi 1983); pienikokoinen, melko pyöreä röykkiö, joka sijaitsee Brobackan eteläisen ja pohjoisen mäen välille jäävässä notkelmassa. Röykkiö on läpimitaltaan noin 3,5 m ja korkeudeltaan 0,5 m. Reunoilla ja osittain röykkiön päällä on suurikokoisia kiviä, joiden välissä ei ole juuri maatäytettä. Röykkiön itäpuoliskossa ja suurten kivien alla on sitä vastoin pienempiä, tiiviimmässä

olevia kiviä, joiden välissä on maata. Röykkiön ympärillä on vanhoja peltoja, jotka hoitotöiden alussa kasvoivat vadelpensaikkaa ja sananjalkaa, ja on todennäköistä, että röykkiön päälle on aikoinaan kasattu kiviä pellostä. Peltoraunio röykkiö ei ilmeisesti ole, vaikka tämä mahdollisuus on otettava huomioon.

Brobacka 5

(Karjaa 38, inventointi 1983); ajaltaan epävarma kiinteä muinaisjäänös. Inventoinnin yhteydessä tehtiin Brobackan pohjoisimman mäen etelärinteelle kolme koekuoppaa. Näistä koekuopista löydettiin palaneen luun ja saven lisäksi putkikirves. Maa koekuopissa oli hiilen värjäämää.

Brobacka 6

(röykkiö 4, Karjaa 39, inventointi 1983); kookas soikea kiviröykkiö, kooltaan 7,5 x 3 m ja 0,5 m korkea. Röykkiö sijaitsee Brobackan pohjoisimman mäen kaakkoislaidalla lähellä pellon reunaa. Röykkiö on rakennettu verraten suurista kivistä, ja se on pohjoisluode-eteläkaakkosuuntainen.

Brobacka 7

(röykkiö 3); matala, pienistä kivistä koottu lähes pyöreä röykkiö. Röykkiön läpimitta on n. 4 m ja sen korkeus on alle 0,5 m. Röykkiötä ei mainita inventointikertomuksessa, vaikka se sijaitsee koekuopitetun alueen keskellä Brobackan pohjoisen mäen etelään viettävällä rinteellä muutaman metrin päässä kalliopaljastumista. Röykkiön päällä on jonkin verran tiilimurskaa, mutta sen alla olevat kivet ovat maatäytteen keskellä.

Brobacka 8

(röykkiö?); Brobackan eteläisemmän mäen halki kulkevan tien itälaidalla on jonkin verran vahingoittunut pienikokoinen kiviröykkiö. Röykkiö on muodoltaan pyöreähkö, noin 2 metriä läpimitaltaan, alle 0,5 m metriä korkea ja täysin turpeen peittämä. Se sijaitsee röykkiöstä 1 (Brobacka 3) noin 19 metriä itäkoilliseen.

Brobacka 9-12, maansekaiset röykkiöt

Hoitotöiden yhteydessä havaitut matalat röykkiöt, yhteensä neljä kappaletta. Kaksi niistä sijaitsee Brobackan pohjoisen mäen eteläkärjessä Lämpträsketilille antavalla rinteellä. Kolmas röykkiöistä sijaitsee pohjoisen mäen vastakkaisella puolella sen länsireunaa kulkevan polun kohdalla juuri ennen kuin polku tulee Brobackan mäkien väliselle ketoalueelle. Neljäs röykkiö on eteläisen mäen luoteiskulmassa vanhojen peltöjen laidassa pelto-ojan osaksi rikkomana. Kaikkien röykkiöide läpimitta on noin 4-5 m ja korkeus alle 0,5 m.

Brobacka 13-16, kuopat

Brobackan eteläkärjessä peltöjen väliin jäävällä 10-30 metriä leveällä viljelemättömällä niemekkeellä on neljä säännöllisen muotoista ja osin kivettyä kuoppaa (mahd. säilytyskuoppia), joista suurin sijaitsee erillään muista pohjoisempana ja kolme muuta jonossa 10 metrin matkalla itäpuolella olevan pellon kupeessa.

Brobacka 17, torppa

Ilmeisesti vielä noin 50 vuotta sitten pystyssä ollut talo, jonka perustukset sijaitsevat Brobackan eteläisen mäen itärinteellä olevalla terassimaisella tasanteella (koordinaatit n. 170/540). Talosta on näkyvissä kivijalkaa, uunin romahtaneet jäännökset ja

painauma perustusten sisäpuolella (mahdollisesti kellari).

Brobacka 18-19, kivijalat

Kaksi kiviperustaa, joista toinen sijaitsee torpan pohjoispuolella noin 35 metrin päässä suurten kuusien alla ja toinen torpan koillispuolella noin 65 metrin päässä Lämpträsketille viettävän rinteeseen keskivaiheilla. Mahdollisesti ladon tai muun ulkorakennuksen raunio.

Brobacka 20, terassipelto

Heti kiviperustan pohjoispuolella on noin 40 x 15 m suuruinen kivetön, tasainen pelto, jonka itälaita on terassoitu rakentamalla kivimuurin alarinnettä vastaan. Kivimuurin on sortunut osittain pahasti. Terassoidun pellon lounaiskulmassa on lisäksi matala, pitkänomainen kivirakennelma, jonka merkitys on epäselvä. Sen liittyminen peltoon on epävarmaa. Terassoitu pelto voi skandinaavisten tietojen mukaan periytyä jopa esihistorialliselle ajalle.

Brobacka 21, riihi

Brobackan eteläisemmän mäen koillisrinteessä lähellä nykyisen pellon laitaa on riihiuunin jäännökset. Sen ympärillä on hyvin epämääräisiä rakennelman jälkiä, jotka voivat olla peräisin riihen seinistä.

Vanhat pellot

Brobackan eteläisemmän mäen pohjoisosassa on käytöstä pois jääneitä peltoja ja pelto-ojia.

4. KAIVAUSTEKNIikka

Kaivausalue sijoitettiin vuoden 1990 kartoituksen koordinaatistoon (ks. Jukka Moisanen raportti muinaisjäännöksen hoidosta Karjaa Degerby Brobacka 1990, ark. os. top.graf. arkisto). Koordinaatiston linjat noudattavat pääilmansuuntia. Päälinjan suunta on 0^o ja koordinaatisto kasvaa pohjoiseen ja itään. Kaikki mittaukset on tehty ruutujen lounaiskulmista.

Kaivauksen korkeus sidottiin Karjaan kaupungin Bäljarsissa olevaan kiintopisteeseen nro 81, jonka korkeus 26,62 m.mpy siirrettiin Brobackan kiintopisteeseen. Brobackan kiintopisteen korkeus on 30,92 m.mpy. Kiintopiste sijaitsee Brobacka 7:n länsipuolella ja se on merkitty yleiskarttaan.

Tutkittavaksi valittiin Lämpträsketin suuntaan antavalla rinteellä vierekkäin olevista rökkiöistä pohjoisempi, jonka ympärille mitattiin 70 m² suuruinen alue. Tämä alue kattoi rökkiön ympäristöineen turpeen pinnalta tarkasteltuna. Alue vaaittiin ennen turpeen poistoa.

Kaivaus aloitettiin määrittämällä rökkiön keskustan läpi kulkevan profiililinjan paikka ja avaamalla sen länsipuolinen alue. Toinen pienempi alue avattiin rökkiön itäpuolelle. Avattua aluetta oli yhteensä 38 m². Tältä alueelta saadut löydöt otettiin talteen 1 m² ruuduissa. Kaivettu maa seulottiin.

Kaivausalueen peitettiin ja siistittiin kaivauksen päätteeksi.

Alueen yleiskartoitusta täydennettiin ja korkeusmittaukset tehtiin kaivauksen aikana. Niiden pohjalta piirrettiin alueelle uusi yleiskartta mittakaavaan 1:1000. Kaivauksesta

laadittiin pinta- ja pohjavaaituskartta mittakaavaan 1:100.

C.F. Meinanderin kaivaman nelisivuisen latomuksen itäpuolella ollut matala jätemaakasa seulottiin kaivauksen lopuksi ja hiekka levitettiin ympäristöön.

5. KAIVAUSHAVAINNOT

5.1. Röykkiö

Heti tasokaivausalueen turpeen poistamisen jälkeen röykkiön kohdalla näkyi runsaasti tiilimurskaa. Tällöin oli jo ilmeistä, ettei kysymyksessä ollut esihistorialliseen aikaan ajoittuva hautaröykkiö vaan historiallisen ajan rakennuksen uunin jäännös. Koko alueen avaamisesta päätettiin tässä vaiheessa luopua ja jatkaa vain röykkiön länsipuolelle avatun alueen kaivamista.

Turpeen alta tavattiin paksuhko multakerros, josta saatiin talteen resenttiä materiaalia. Löytöihin kuului lähinnä ohuen lasin kappaleita, lasitettua keramiikkaa ja liitupiipun katkelmia. Muutamat kvartsiitti-iskokset olivat ainoat vanhempaan aikaan viittaavat löydöt.

Tulisijan rakenteesta voitiin tehdä ensimmäisen kerroksen kaivamisen jälkeen joitakin havaintoja. Tulipesä on tehty tiilistä, ja tulipesän ympärille on rakennettu luonnonkivimuuri. Rakennelma on sitten sortunut rinteen suuntaisesti kohti kaakkoa.

Tutkimuksen jatkamisen tarpeellisuuden selvittämiseksi kaivettiin nyt kaksi koekuoppaa, joista toinen sijoitettiin suuremman avatun alueen luoteiskulmaan 2 m² kokoiseksi ja toinen pienemmän alueen kaakkoiskulmaan 1 m² suuruiseksi. Koekuopat kaivettiin puhtaaseen pohjamaahan, joka alkoi heti multakerroksen alta.

Koekuoppien löydöt olivat resenttiä materiaalia. Yhden neliömetrin kuopasta tosin saatiin myös kvartsi- ja pii-iskokset, mutta koekuoppien profiileissa ei ollut havaittavissa likamaakerroksia. Koekuopassa 396/573 oli tosin noin 30 cm syvyydellä kerros, joka muodostui tiilimurskasta ja nokisesta maasta. Tämä on todennäköisesti paikalla olleen rakennuksen lattia- tai pohjataso.

Koekuoppien kaivamisen jälkeen katsottiin, että tarpeellinen selvyys matalan röykkiön laadusta oli saatu ja kaivaus päätettiin rekonstruoida röykkiö ja siistimällä kaivausalue.

5.2. Jätemaakasan 1966 seulonta

Meinanderin kaivauksen jäljiltä jäänyt jätemaakasa nelisivuisen latomuksen vieressä poistettiin muinaisjäännöskohteen hoitosyistä latomuksen ympäristön siistimiseksi. Jätemaakasa syntyi vuonna 1966 ja on jo ehtinyt maata. Turvetta ei jätemaan päälle ole juuri kehittynyt johtuen lähinnä siitä, että se on ollut tiheähkön pähkinäpensaikon peittämä.

Jätetä seulottiin ja levitettiin ympäristöön. Röykkiöön sitä ei palautettu, sillä röykkiö oli kaivauksen jälkeen ehtinyt kauniisti turvettua ja sopeutua ympäristöönsä. Sen suhteellisen stabiilia tilaa ja kasvustoa ei haluttu vaurioittaa.

Jätetä seulonnasta saatiin joitakin muruja keramiikkaa ja palanutta luuta. Ainoa esine oli valkea helmi.

6. LÖYDÖT

Seuraavilla sivulla olevissa taulukoissa on esitetty löytöjen jakautuminen eri luokkiin.

Löydöt röykkiön ympäristössä olivat lähes kokonaan resenttia materiaalia. Joukko pii- ja kvartsi-iskoksia voidaan ajoittaa esihistoriallisiksi. Muuten materiaali ei tue oletusta esihistoriallisesta asuinpaikasta alueella.

Nelisivuisen latomuksen jätehiekkan seulonnassa löydettiin valkea yksinkertainen lasimassahelmi sekä 170 g palanutta luuta. Erilaisia tunnistamattomiksi ruostuneita raudankappaleita tuli kohtuullinen määrä. Samoin löydettiin tunnistamattoman pronssiesineen katkelma. Löydöt jätemaakasasta liittyvät niihin kalmistolöytöihin, jotka Meinander kaivautti 1966 Brobackan eteläisen mäen huipulla sijaitsevasta nelisivuisesta latomuksesta.

Irtolöydöt kerättiin Brobackan itäpuolella olevilta pelloilta. Nämä löydöt kuuluvat historialliseen aikaan kvartsiydintä ja -iskoksia lukuunottamatta.

7. YHTEENVETO

Koetutkimus osoitti, että nyt tutkittu maansekainen matala röykkiö on historiallisen ajan asumuksen uunin jäännös. Sama koskee todennäköisesti joitakin muita alueella havaituista röykkiöistä. Erityisesti kysymykseen voivat tulla kohteet Brobacka 10 ja 12 (ks. yleiskartta). Röykkiö 3 (Brobacka 7) sijaitsee sitä vastoin topografisesti sellaisella paikalla, että rakennus ei sinne kovin helposti ole ajateltavissa. Brobacka 9:n röykkiö peltojen kupeessa voi olla peltoraunio, samoin kuin röykkiö 2 (Brobacka 4). Ensiksi mainittu on kuitenkin koottu tasasuurista noin kahden nyrkin kokoisista kivistä ja viimeksi mainittu selvästi suuremmista, "miehen nostettavista". Kohteiden Brobacka 3 ja Brobacka 8 selittäminen nyt tehdyn tutkimuksen perusteella ei ole mahdollista, sillä ne eroavat ulkoisesti selvästi tutkitusta röykkiöstä.

Tutkimuksella voitiin myös täydentää Brobackan asutushistoriallista kuvaa. Alueella on viime vuosisadalle tai tämän vuosisadan alkuun ajoittuvan torpan raunio ja vanha pihapiiri sekä tunnetut rautakautiset haudat. Nyt tutkittu uuni ajoittuu torppaa vanhemmaksi, mutta ei kuitenkaan keskiaikaa iäkkäämmäksi. Brobacka on tarjonnutkin eri aikoina sopivan alueen elinkeinojen harjoittamiselle, mikä on vaikuttanut Brobackan mäen kasvillisuuteen ja selittää siellä korostuneesti havaittavan kulttuurivaikutuksen leiman.

Brobackan mäki on siten Karjaan alueen paras esimerkki ihmisen pitkällisestä kulttuurivaikutuksesta ympäristöönsä ja kuuluu ehdottomasti arvokkaimpiin muinaismuistoalueisiin Uudellamaalla kulttuurihistoriallisen ja luonnontieteellisen monipuolisuutensa vuoksi.

KARJAA 35-39 BROBACKA

Jukka Moisanen 1992

paino grammoissa

Löytömäärät

LÖYTÖLAJI	JÄTEMAA 1966	RÖYKKIÖ (uuni)				IRTO- LÖYDÖT	YHT
		KRS 0	KRS 1	KRS 2	yht		
Helmi	0,5				0,0		0,5
Pronssiesineen osa	0,5				0,0		0,5
Rautaveitsen katkelma			17,0		17,0	25,0	42,0
Rautarenkaan katkelma	2,5				0,0		2,5
Rautaesineen katkelma	7,0			6,0	6,0		13,0
Rautanaula			10,0		10,0		10,0
Raudanpaloja	77,0				0,0		77,0
<i>yht</i>	<i>86,5</i>	<i>0,0</i>	<i>27,0</i>	<i>6,0</i>	<i>33,0</i>	<i>25,0</i>	<i>144,5</i>
Metallirengas			0,5		0,5		0,5
Saviastian reunapala			6,0	3,0	9,0		9,0
Saviastian pala	0,5		76,0	1,5	77,5	14,0	92,0
Savitiiviste			5,0		5,0		5,0
<i>yht</i>	<i>0,5</i>	<i>0,0</i>	<i>87,0</i>	<i>4,5</i>	<i>91,5</i>	<i>14,0</i>	<i>106,0</i>
Liitupiipun katkelma			7,0	5,0	12,0	0,5	12,5
Retusoitu pii-iskos			0,5		0,5		0,5
Pii-iskos			8,0	0,5	8,5		8,5
<i>yht</i>	<i>0,0</i>	<i>0,0</i>	<i>8,5</i>	<i>0,5</i>	<i>9,0</i>	<i>0,0</i>	<i>9,0</i>
Kvartsiydin					0,0	64,0	64,0
Kvartsi-iskos		1,5	4,0	0,5	6,0	0,5	6,5
<i>yht</i>	<i>0,0</i>	<i>1,5</i>	<i>4,0</i>	<i>0,5</i>	<i>6,0</i>	<i>64,5</i>	<i>70,5</i>
Palanut luu	170,0		2,5	0,5	3,0	0,5	173,5
Lasi			40,5	4,0	44,5	39,0	83,5
Kuona	1,0				0,0		1,0
YHTEENSÄ	259,0	1,5	177,0	21,0	199,5	143,5	602,0

KARJAA 35-39 BROBACKA

Jukka Moisanen 1992

kappalemäärät

Löytömäärät

LÖYTÖLAJI	JÄTEMAA 1966	RÖYKKIÖ (uuni)				IRTO- LÖYDÖT	YHT
		KRS 0	KRS 1	KRS 2	yht		
Helmi	1				0		1
Pronssiesineen osa	1				0		1
Rautaveitsen katkelma			1		1	1	2
Rautarenkaan katkelma	2				0		2
Rautaesineen katkelma	1			1	1		2
Rautanaula			1		1		1
Raudanpaloja	48				0		48
<i>yht</i>	<i>51</i>	<i>0</i>	<i>2</i>	<i>1</i>	<i>3</i>	<i>1</i>	<i>55</i>
Metallirengas			1		1		1
Saviastian reunapala			1	1	2		2
Saviastian pala	1		15	3	18	2	21
Savitiiviste			1		1		1
<i>yht</i>	<i>1</i>	<i>0</i>	<i>17</i>	<i>4</i>	<i>21</i>	<i>2</i>	<i>24</i>
Liitupiipun katkelma			4	2	6	1	7
Retusoitu pii-iskos			1		1		1
Pii-iskos			7	1	8		8
<i>yht</i>	<i>0</i>	<i>0</i>	<i>8</i>	<i>1</i>	<i>9</i>	<i>0</i>	<i>9</i>
Kvartsiydin					0	1	1
Kvartsi-iskos		1	5	1	7	1	8
<i>yht</i>	<i>0</i>	<i>1</i>	<i>5</i>	<i>1</i>	<i>7</i>	<i>2</i>	<i>9</i>
Palanut luu	1084		9	5	14	1	1099
Lasi			18	6	24	3	27
Kuona	2				0		2
YHTEENSÄ	1140	1	64	20	85	10	1235

8. NEGATIIVILUETTELO

- 90435 Kaivausalue kuvattuna ennen paalutusta. NW-SE.
- 90438 Tasokaivausalue tasossa 1. Kivikasa on hajonneen uunin jäännös. NW-SE.
- 90439 NW-SE-profiili 399-400/565 kaakosta. Mullan alla puhdas pohjamaa.
- 90440 NE-SW-profiili 396-397/573 kaakosta. Peltomultakerroksessa tiilimurskaa ym. rakennusjätettä. Alla puhdas savensekainen maa
- 90441 Reijo Ryynänen (vas.) ja Petteri Tamminen peittämässä tasokaivausaluetta.
- 90442 Reijo Ryynänen peittämässä tasokaivausaluetta.
- 90443 Tasokaivausalue peitettyä. NW-SW.

9. DIALUETTELO

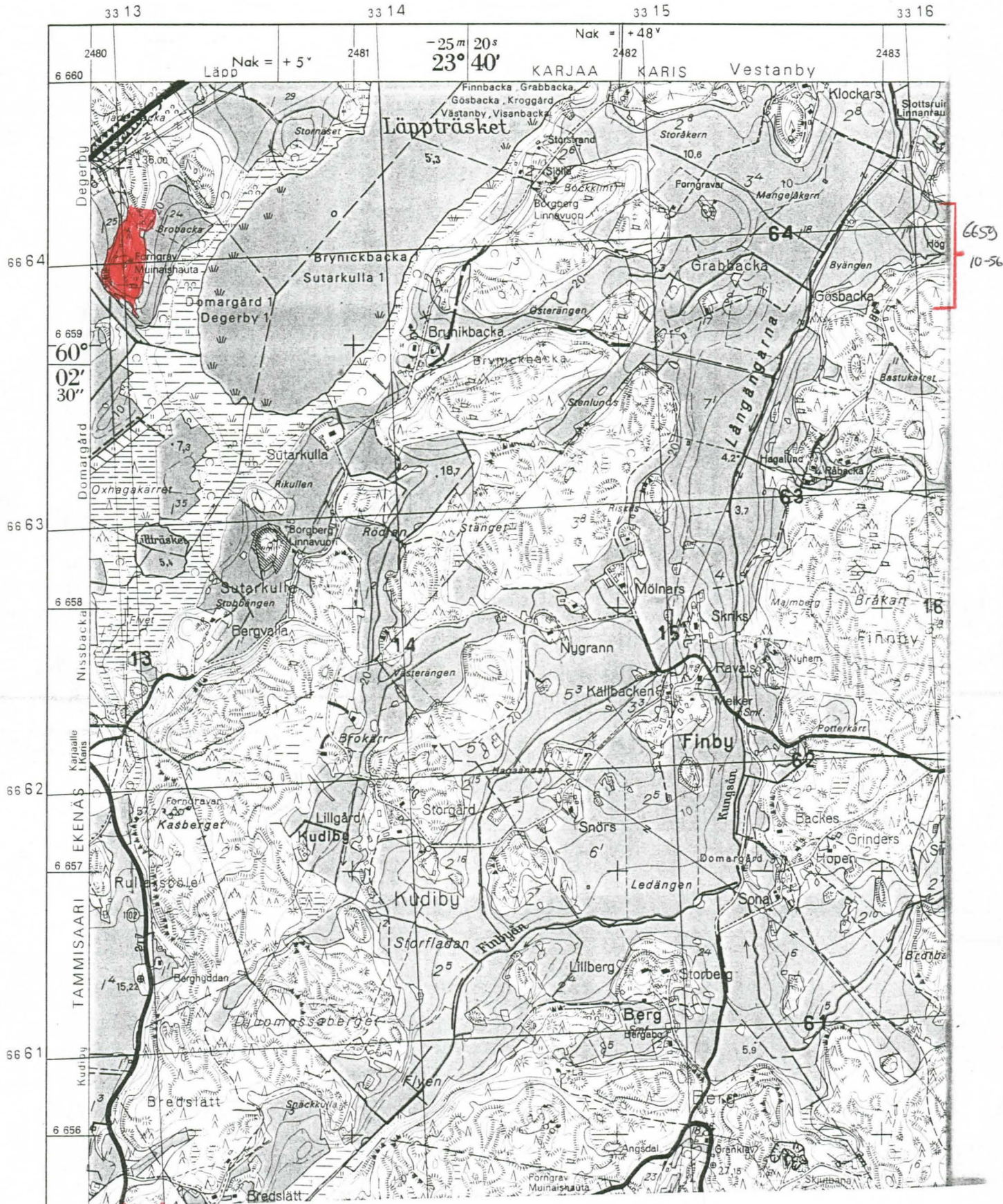
- 26184 Brobackan hoidettua länsirinnettä keväällä. N-S.
- 26185 Brobackan nelisivuisille latomuksille vievä polku ympäristöineen. Hoidettua pähkinälehtoa. N-S.
- 26186 Valkovuokkoja Brobackalla.
- 26187 Brobackan eteläisen mäen länsirinnettä hoidettuine pähkinälehtoineen. Kuvattuna peltojen yli luoteesta.
- 26188 Kaivausalue kuvattuna ennen paalutusta. NW-SE.
- 26189 Tasokaivausalue tasossa 1. Kivikasa on hajonneen uunin jäännös. NW-SE.
- 26190 Markku Ristolainen ja Reijo Ryynänen peittämässä tasokaivausaluetta.
- 26191 Muinaisjäännösalue alkutalvesta 1992. W-E.

10. KARTTALUETTELO

Yleiskartta	1:1000	A3	16
Korkeuskäyräkartta	1:1000	A3	17
Pinta- ja pohjavaaituskartta	1:100	A4	18

11. PERUSKARTTAOTE

2014 07 SNAPPERTUNA



2080
06-24

6659
10-56

KARJAA, BROBACKA

Jukka Moisanen 1992

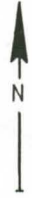
YLEISKARTTA

~~mk 1:1000~~

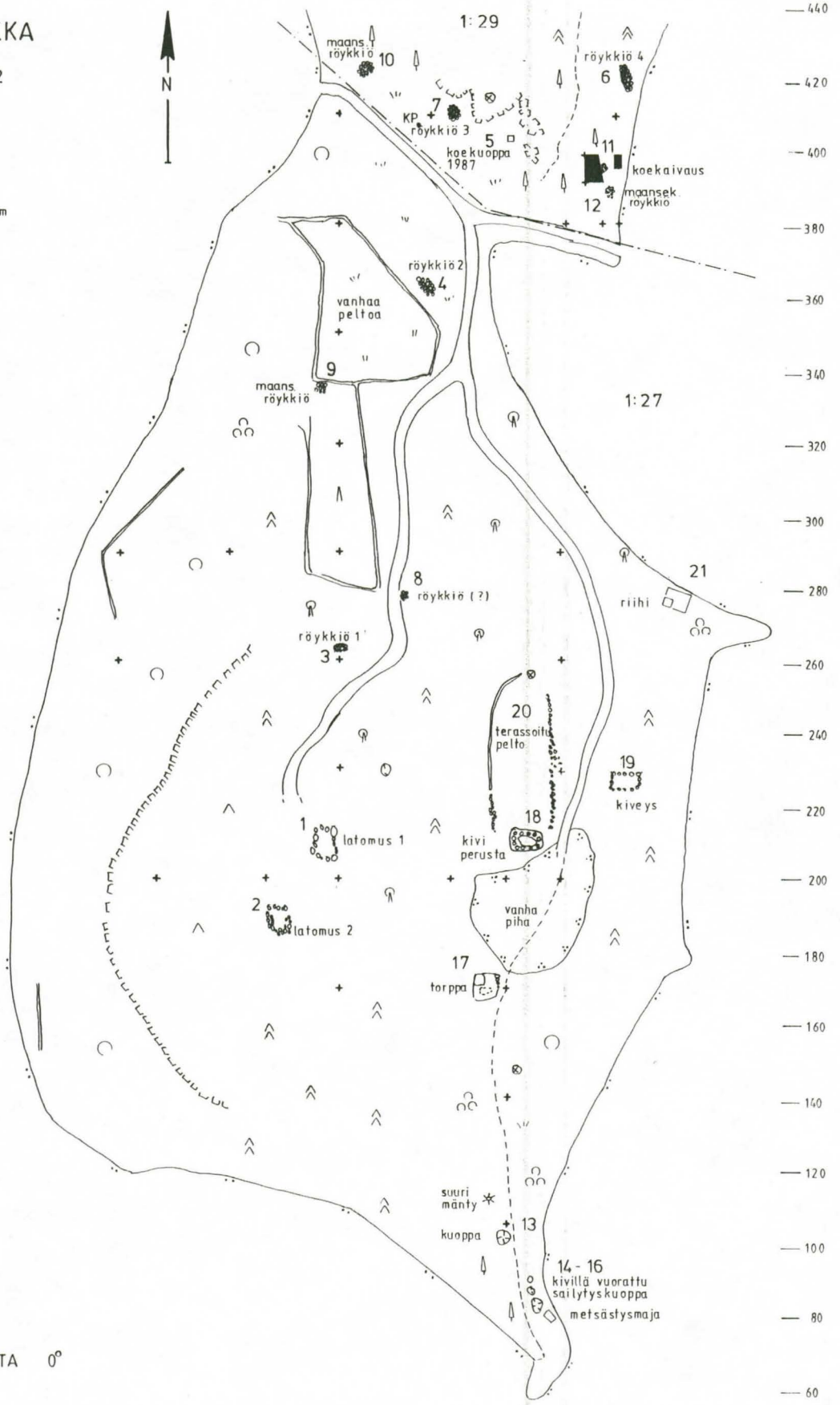
piirt. C.-G. Lilja

05/27 - 06/15

50m



- suuri kivi
- pelto-oja
- polku
- kulkutie
(metsätie / raivattu reitti)
- kataja
- pähkinäpensas
- kuusimetsä
- mäntymetsä
- pensaikko
- niitty
- pellon raja
- vanhan pihapiirin raja
- avokallio
- paalu
- KP. kiintopiste



PERUSLINJAN SUUNTA 0°

420 440 460 480 500 520 540 560 580 600

KARJAA, BROBACKA

Jukka Moisanen 1992

YLEISKARTTA. KORKEUSKÄYRÄT (m mpy)

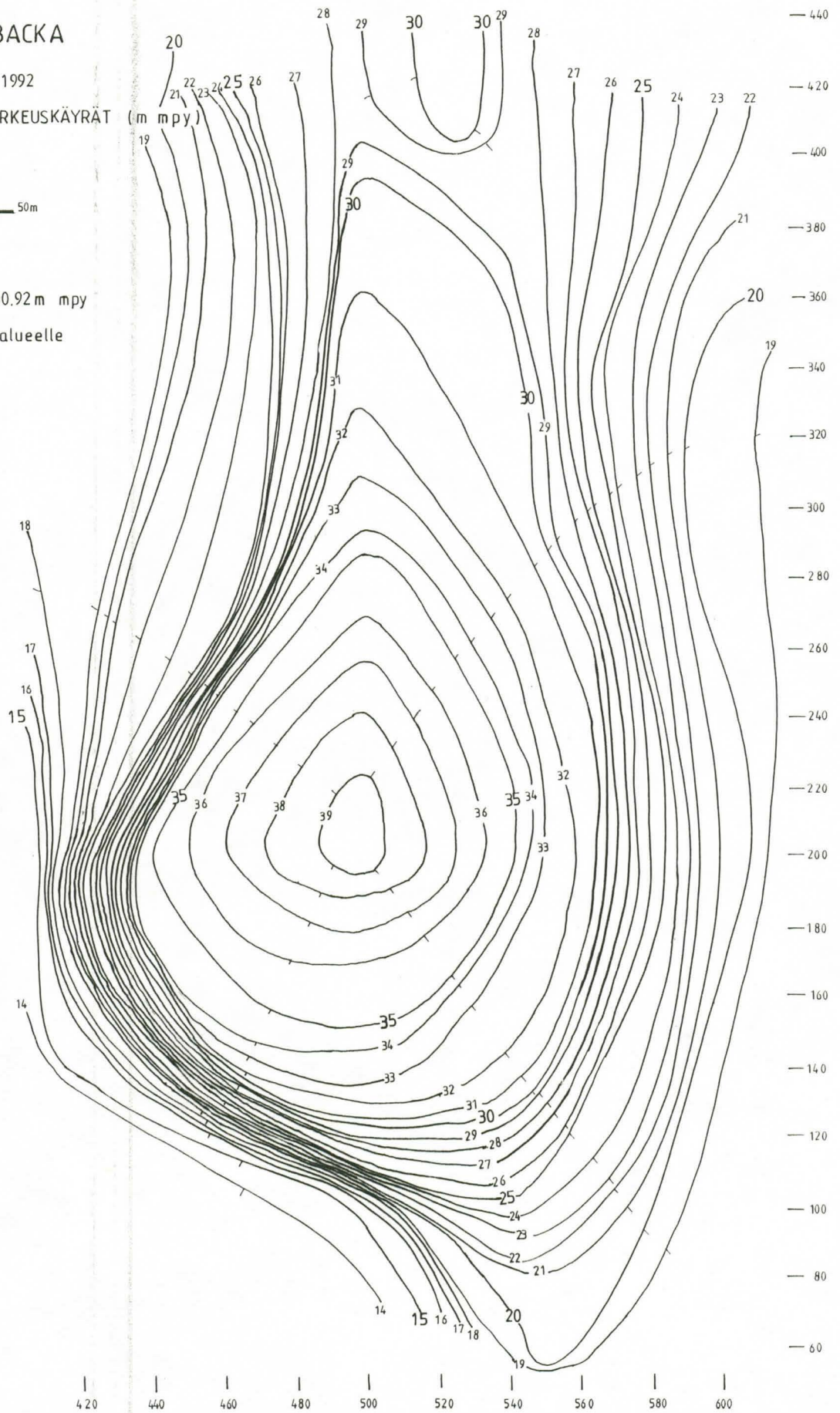
~~mk 1:1000~~

piirt. C.-G. Lilja

05/27 - 06/15

50m

KIINTOPISTE KP=30.92m mpy

Korkeus siirretty alueelle
kp:stä no 81

KARJAA, BROBACKA

Jukka Moisänen 1992

YLEISKARTTA, KORKEUSKÄYRÄT (m mpy)

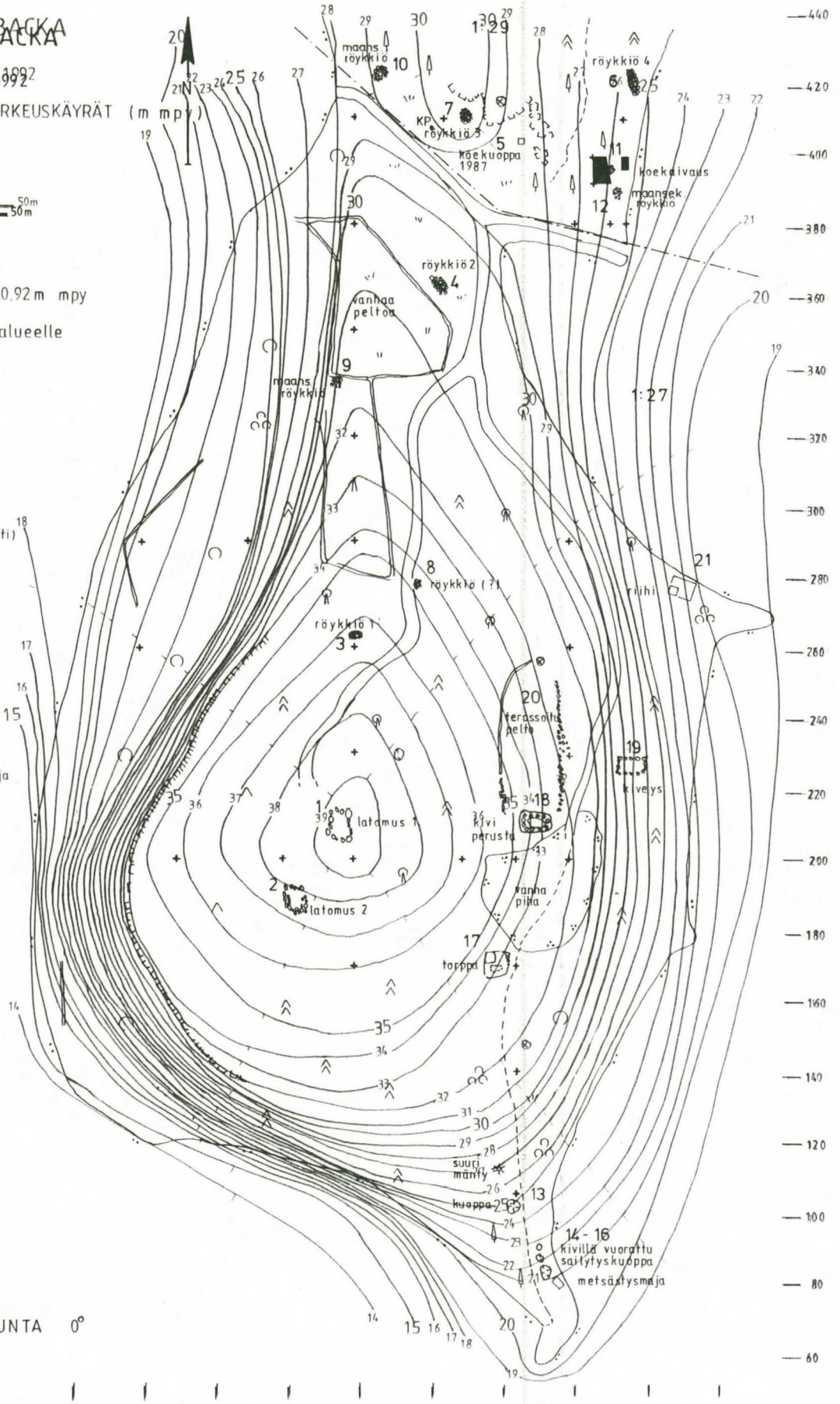
mk 1:1000
piirt. C.-G. Lillja
05/27 - 06/15



KIINTOPISTE KP=30.92m mpy

Korkeus siirretty alueelle
kp:stä no 81

- ⊙ suuri kivi
- pelto-oja
- - - polku
- kulkutie (metsätie / raivattu reitti)
- ↑ kataja
- ⊕ pähkinäpensas
- ^ kuusimetsä
- ^ mäntymetsä
- ⊙ pensaikko
- v w niitty
- - - pellon raja
- - - vanhan pihapiirin raja
- uuuu avokallio
- + paalu
- KP. kiintopiste



PERUSLINJAN SUUNTA 0°

KARJAA, BROBACKA 11

Jukka Moisanen 1992

KOEKAIVAUS, RÖYKKIÖ
KORKEUDET ENNEN KAIVAUSTEN ALOITTAMISTA JA POHJALUVUT

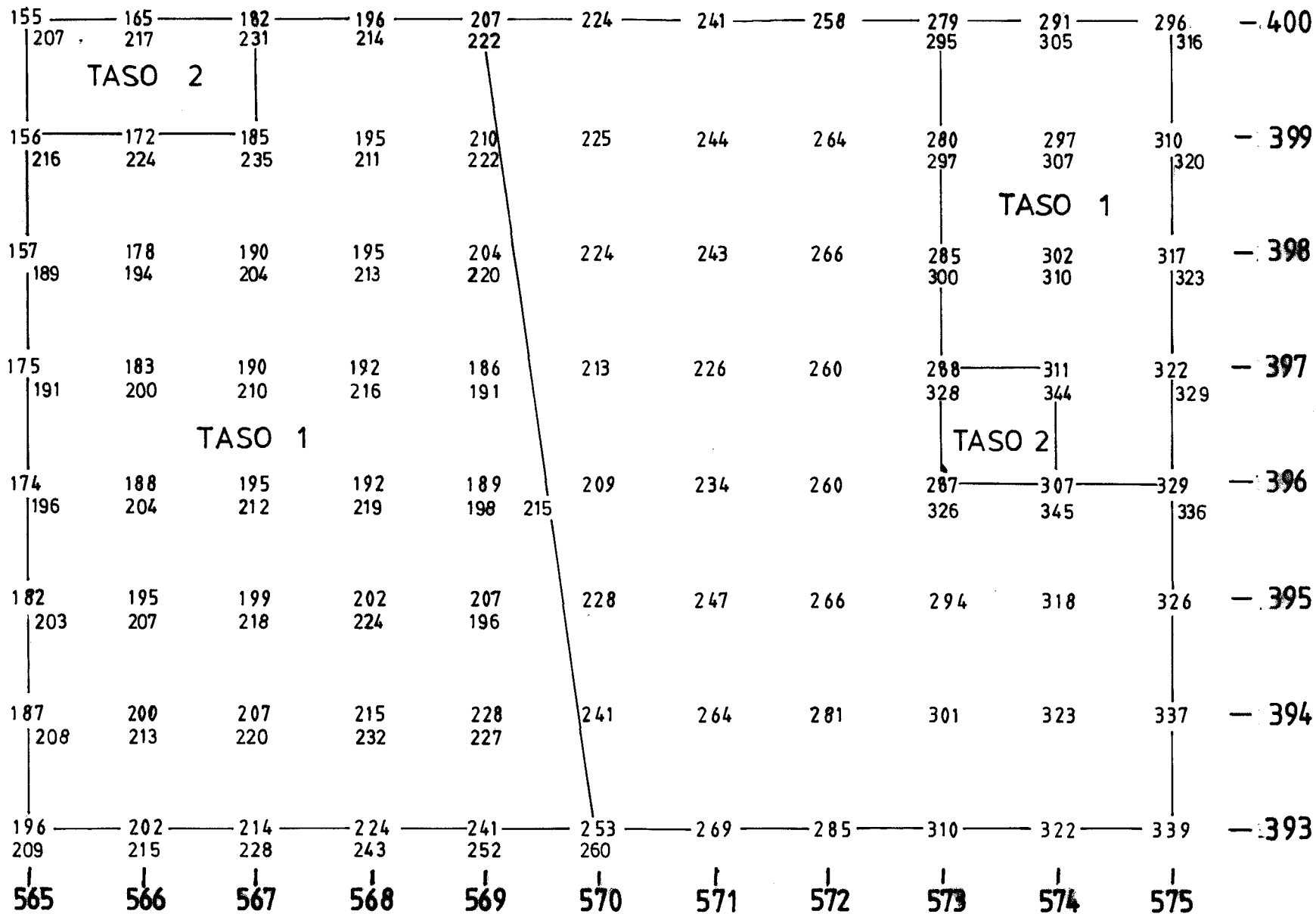
mk 1:50

piirt. C.-G. Lilja

06/05

2 m

KAIVAUKSEN KIINTOPISTE (KP) = 249





90435

Kaivausalue kuvattuna
ennen paalutusta. NW-SE.



90443

Tasokaivausalue
peitettynä. NW-SW.

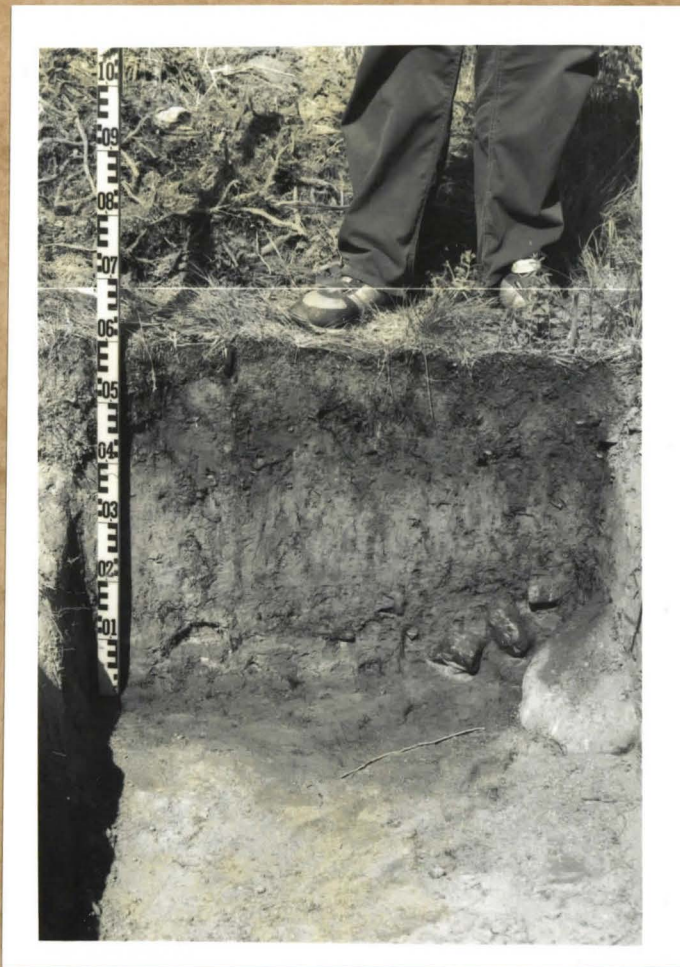


90438

Tasokaivausalue
tasossa 1. Kivikasa
on hajonneen uunin
jäänne. NW-SE.



90440 NE-SW-profiili 396-397/573 kaakosta.
peltomultakerroksessa fiilimurskaa
4 m. rakennusjätteitä. alla puhdas
savensekainen maa.



90439 NW-SE-profiili 399-400/565 kaakosta.
mullan alla puhdas pohjamaa.



90442
Reijo Ryyuänen peittämässä tasokaivausaluetta.



90441 Reijo Ryyuänen ja Petteri Tamminen
peittämässä tasokaivausaluetta.