

KARJAA BÄLJARS TRICOL

Kivikautisen asuinpaikan
koekaivaus 1981

Leena Ruonavaara

Sisällys

	Sivu
JOHDANTO	2
KAIVAUSPAIKAN ESITTELY	3
KAIVAUSPAIKAN SIJAINTI JA TOPOGRAFIA	3
KAIVAUSTEKNIikka	4
MAALAJIT JA KIVEYKSET	4
LÖYDÖT JA LÖYTÖTIHEYS	5
YHTEENVETO	6
LUETTELO KARTOISTA	7
LUETTELO NEGATIIVEISTA	8
LUETTELO DIAPOSITIIVEISTA	9
Kopio peruskartasta 2014 05 POJO, painettu 1967 A4	10
Yleiskartta 1:500 A3	11
Pintavaaituskartta 1:200 A3	12
Pohjavaaituskartta 1:100 A2	13
Yksityiskohtakartat 1:10 A3 A4	14-17
Kuvataulut	18-19

JOHDANTO

Karjaan Bäljarsin Tricolin kivikautisen asuinpaikan löysi rouva Lisbet Jung (os. Läppgatan 32, 10300 Karis) kesällä 1979 käydessään Tricol Oy:n teollisuushallin rakennustyömaalla. Jo samana kesänä paikalle tekivät tarkastusmatkat Ari Siiriäinen ja Jussi-Pekka Taavitsainen. Kesän 1981 kaivauksen teki ajan-kohtaiseksi Hangon kesäyliopisto, jonka yhteydessä haluttiin järjestää jo perinteeksi muodostunut opetuskaivaus. Museovirasto antoi sille luvan ja sopivaksi kohteeksi katsottiin Tricolin tehdashallin länsipuolella sijaitseva rinne siltä varalta, että yhtiö tulevaisuudessa mahdollisesti laajentaisi aluettaan sinne päin.

Kaivaukset suoritettiin 1. - 5.6.1981.

Kaivetun alueen pinta-ala oli n. 66 m².

Kaivauksen johdon palkat ja matkat sekä tarvikehankinnat kustansi Karjaan kulttuurilautakunta.

Kaivauksella toimi kartanpiirtäjänä Leena Hiltula ja vapaaehtoisina kaivajina Hangon kesäyliopiston osanottajia Karjaalta, Pohjasta ja Tammisaaresta (kuva 4, s. 18).

Helsingissä 13.4.1982

Leena Ruonavaara

Leena Ruonavaara

KARJAA BÄLJARS TRICOL

Kivikautisen asuinpaikan koekaivaus 1981

Kylä: Läpp

Tila: Tricol Oy, kortteli 7010, tontti nro 9 (erotettu Bäljarsin tilasta, RN:o 1:29)

Maanomistaja: Kiinteistö Oy Karjaanteva

Peruskartta 2014 05 POJO, painettu 1967

Kaivausalueen koordinaatit: $x = 6660\ 60$

$y = 479\ 74$

$z = 34,72 - 38,52\ \text{m mpy.}$

Alueelta tulleet löydöt: KM 21362:1-50

Aiemmat löydöt: KM 20581 (Lisbet Jungin lahjoitus 1979)

KM 20693:1-10 "

KM 20694 (lunastettu Rolf Ramstedtilta 1979)

Aiemmat tutkimukset: Ari Siiriäisen tark. kert. 1979

J.-P. Taavitsaisen tark. kert. 1979

Sivut 10 - 17 ovat kaivaukseen liittyviä karttoja.

Sivut 18 - 19 ovat kuvatauluja, joissa ovat kuvat negatiiveista f. 55381-55382, 55384-55387 sekä 55389-55390.

Luettelot kartoista, negatiiveista ja diapositiiveista ovat kertomuksen lopussa s. 7 - 9. Luettelo diapositiiveista nrot 5915-5925 on myös topografisessa arkistossa.

Diar. 1.3.1982

KAIVAUSPAIKAN SIJAINTI JA TOPOGRAFIA

Kaivauspaikka sijaitsee Lohja-Hanko -tien luoteispuolella, n. 2,1 km Karjaan asemalta lounaaseen ja n. 660 m Bäljarsin talosta länsiluoteeseen (kartta s. 10).

Muinaisjäännös oli jo täysin tuhoutunut Tricol Oy:n tehdasrakennuksen alueelta ja sen lähiympäristöstä, mutta rouva Jungin löydöt antoivat aiheita olettaa, että asuinpaikkaa olisi vielä jäljellä teollisuushallin länsipuolisella rinteellä (kartta s. 11, kuvat 1 - 3, s. 18, diat 5915-5917).

Alueen topografiasta ks. lähemmin Ari Siiriäisen tarkastuskertomusta Karjaa, Läpp, Bäljars vuodelta 1979.

KAIVAUSTEKNIikka

Kaivaus aloitettiin paaluttamalla linja 190 poikittain korkeuskäyriä vastaan ja linja 496 puolestaan kohtisuoraan edellistä vastaan. Linja 496 poikkesi 20 astetta pohjoisesta koilliseen (kartta s. 11).

Peruslinjojen varaan tehtiin koekuoppia ja kaivausalueen pohjois- ja eteläosassa myös linjan 496 itäpuolelle (kartta s. 12). Koeruutujen koko vaihteli puolesta neljään m²:iin.

Koordinaatisto kasvoi pohjoiseen ja itään. Mittaukset tehtiin ruutujen lounaisnurkista.

Taso- ja profiilikarttoja ei lainkaan piirretty. Kahdesta löydetyistä kiveyksestä piirrettiin yksityiskohtakartat 1:10. Kaivettujen tasojen lukumäärä on merkitty pohjavaaituskarttaan (s. 13).

Koeruudet kaivettiin n. 10 cm:n paksuisina tasoina niin syvälle kuin löytöjä riitti. Kaivausvälineinä käytettiin lastoja.

Kaivauksen kiintopisteen (kartta s. 12) lukema oli 087 ja sen absoluuttinen korkeus 37,38 m mpy. Karjaan kaupunki järjesti kiintopisteen siirron kaivauspaikalle.

MAALAJIT JA KIVEYKSET

Kaivausalueen maaperä oli hienoa hiekkaa ja se vaikutti täysin puhtaalta.

Väriltään se oli melko punertavaa, mutta mielestäni kyseessä ei ollut kulttuuri-
maa, vaan punaisuus johtui maaperän rautapitoisuudesta.

Kaivausalueen pohjoisosasta löytyi kaksi kiveystä, joissa kummassakin oli kaksi
kivikerrosta. Ruudun 236/495 kiveyksen välissä oli vaaleaa likamaata ja sen
eteläpuolella nokiläikkä (kartat s. 14 - 15, kuvat 5 - 6, s. 19, diat 5918-
5921). Mielestäni ei varmuudella voinut kuitenkaan sanoa, että kyseessä olisi
ollut liesi. Noki ainakin vaikutti olevan peräisin juuresta tms.

Vielä epäselvempi oli kiveys ruuduissa 236/501-502 (kartat s. 16 - 17, kuvat 7-
8, s. 19, diat 5922-5925). Maa kivien välissä ei ollut lainkaan värjäytynyt
eivätkä kivet vaikuttaneet palaneilta. Kiveyksen koillis- ja lounaispuolella
olleet noen sekaiset likamaaläikät olivat nekin ilmeisesti luontaisia.

LÖYDÖT JA LÖYTÖTIHEYS

Löydöt:

kvartsikaapimia		1 kpl
kvartsi-iskoksia	(1169,5 g)	230 "
kvartsiitti-iskoksia	(32.5 g)	7 "
kivilaji-iskoksia	(79 g)	1 "

Pääosa löydöistä asettui 36:n ja 37:n metrin korkeuskäyrien väliin. Näissä
rajoissa ne olivat jakautuneet melko tasaisesti koko kaivausalueelle. Em.
korkeuskäyrien ylä- ja alapuolella löydöt näyttivät loppuvan, sen sijaan niiden
välillä asuinpaikka ilmeisesti jatkuu ainakin jonkin verran etelään päin.

YHTEENVETO

Kaivausalueen laajuus oli n. 66 m². Asutuksen alaraja oli n. 35 m mpy. ja pääosa löydöistä asettui 36:n ja 37:n metrin korkeuskäyrien väliin. Tällä korkeudella asuinpaikka ilmeisesti jatkui etelään.

Kulttuurikerrosta ei havaittu. Löytökerroksen paksuus oli 20 - 30 cm.

Asuinpaikka ajoittuu esikeraamiseksi (ks. Ari Siiriäisen tark. kert. 1979).

Ainoat rakenteet alueella olivat kaksi kiveystä, joista toinen mahdollisesti on liesi. Kuitenkin pidin sitä hyvin epävarmana.

Mielestäni alueella ei ole tarvetta jatkotutkimuksiin.

LUETTELO KARTOISTA

- s. 10 kopia peruskartasta 2014 05 POJO, painettu 1967 A4
- s. 11 yleiskartta 1:500 A3
- s. 12 pintavaaituskartta 1:200 A3
- s. 13 pohjavaaituskartta 1:100 A2
- s. 14-15 yksityiskohtakarttoja 1:10 A~~4~~3
- s. 16-17 yksityiskohtakarttoja 1:10 A~~3~~4

LUETTELO NEGATIIVEISTA

- 55381 (kuva 7) kiveystä ruuduissa 236/501-502, tasossa 1; kuva idästä
- 55382 (kuva 8) kiveystä ruuduissa 236/501-502, tasossa 2; kuva kaakosta
- 55383 sama; kuva koillisesta
- 55384 (kuva 4) harrasteliija-arkeologeja työssä, taustalla Tricolin tehdas; kuva suunnilleen pohjoisesta
- 55385 (kuva 2) yleiskuva osasta kaivausalueetta ja osa aiempaa löytö-
aluetta; kuva koillisesta
- 55386 (kuva 3) aiempaa löytöaluetta; kuva idästä
- 55387 (kuva 1) yleiskuva kaivausalueesta; kuva koillisesta
- 55388 kiveystä ruudussa 236/495, tasossa 2; kuva idästä
- 55389 (kuva 5) sama; kuva pohjoisesta
- 55390 (kuva 6) kiveystä ruudussa 236/495, tasossa 3; kuva idästä
- 55391 sama; kuva pohjoisesta

Nrot 55382-55391 on kuvannut Leena Ruonavaara.

LUETTELO DIAPOSITIIVEISTA

- 5915 yleiskuva kaivausalueesta; kuva koillisesta
- 5916 yleiskuva kaivausalueesta ja osasta aiempaa löytöaluetta; kuva koillisesta
- 5917 yleiskuva osasta aiempaa löytöaluetta; kuva idästä
- 5918 kiveystä ruudussa 236/495, tasossa 2; kuva pohjoisesta
- 5919 sama; kuva pohjoisesta
- 5920 kiveystä ruudussa 236/495, tasossa 3; kuva itäkaakosta
- 5921 sama; kuva pohjoisesta
- 5922 kiveystä ruuduissa 236/501-502, tasossa 1; kuva idästä
- 5923 sama; kuva lounaasta
- 5924 kiveystä ruuduissa 236/501-502, tasossa 2; kuva itäkoillisesta
- 5925 sama; kuva kaakosta

Nrot 5915-5925 on kuvannut Leena Ruonavaara.

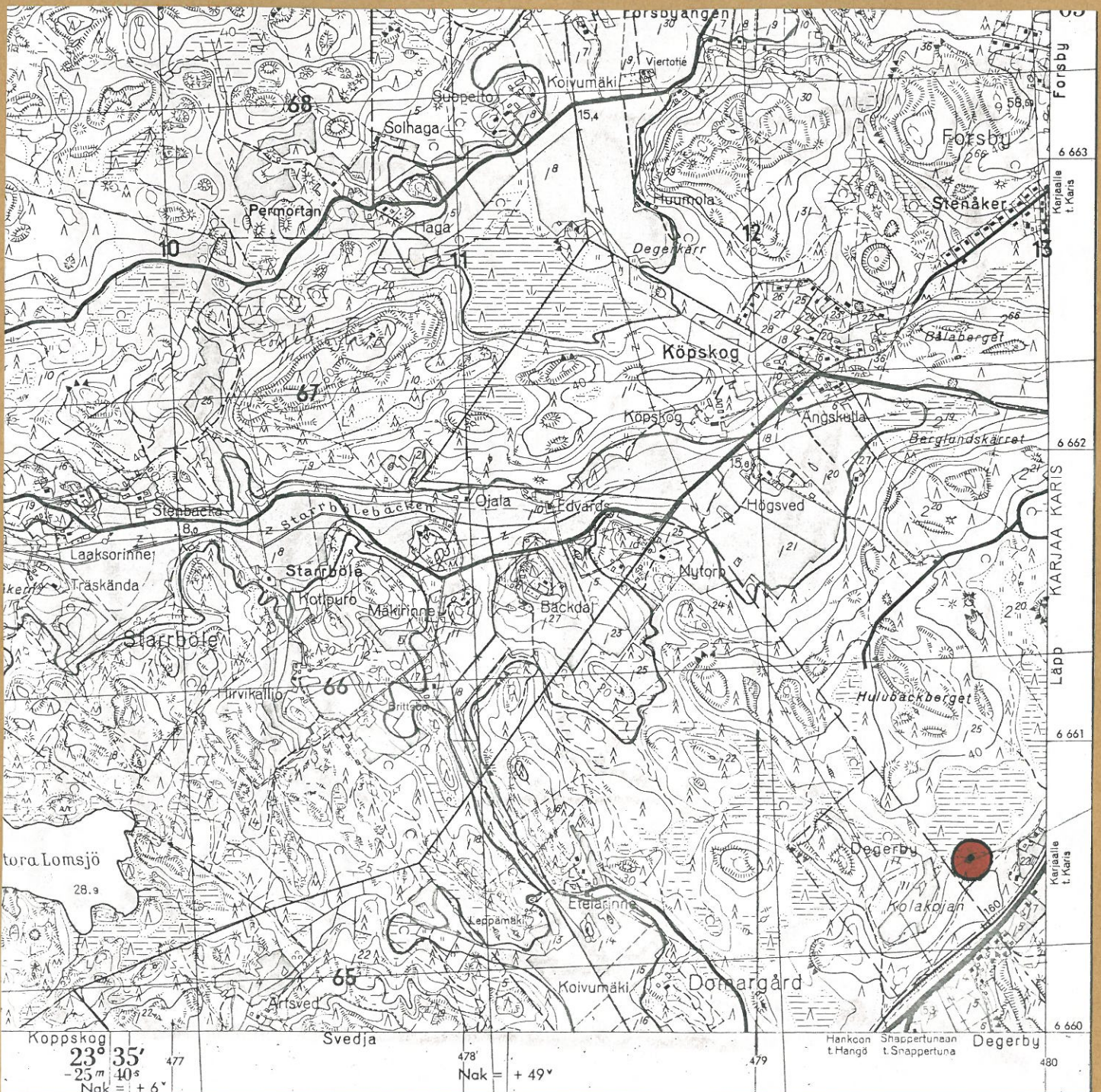
KARJAA BÄLJARS TRICOL 1981

kopio peruskartasta 2014 05 POJO 1:20 000

kaivausalueen koordinaatit:

⊙ x = 6660 60 y = 479 74 z = 34,72 – 38,52 m mpy

pv Hki 1967



KARJAA BÄLJARS TRICOL

Leena Ruonavaara 1981

KIVEYS RUUDUSSA 236/495

taso 3

mk 1 : 10

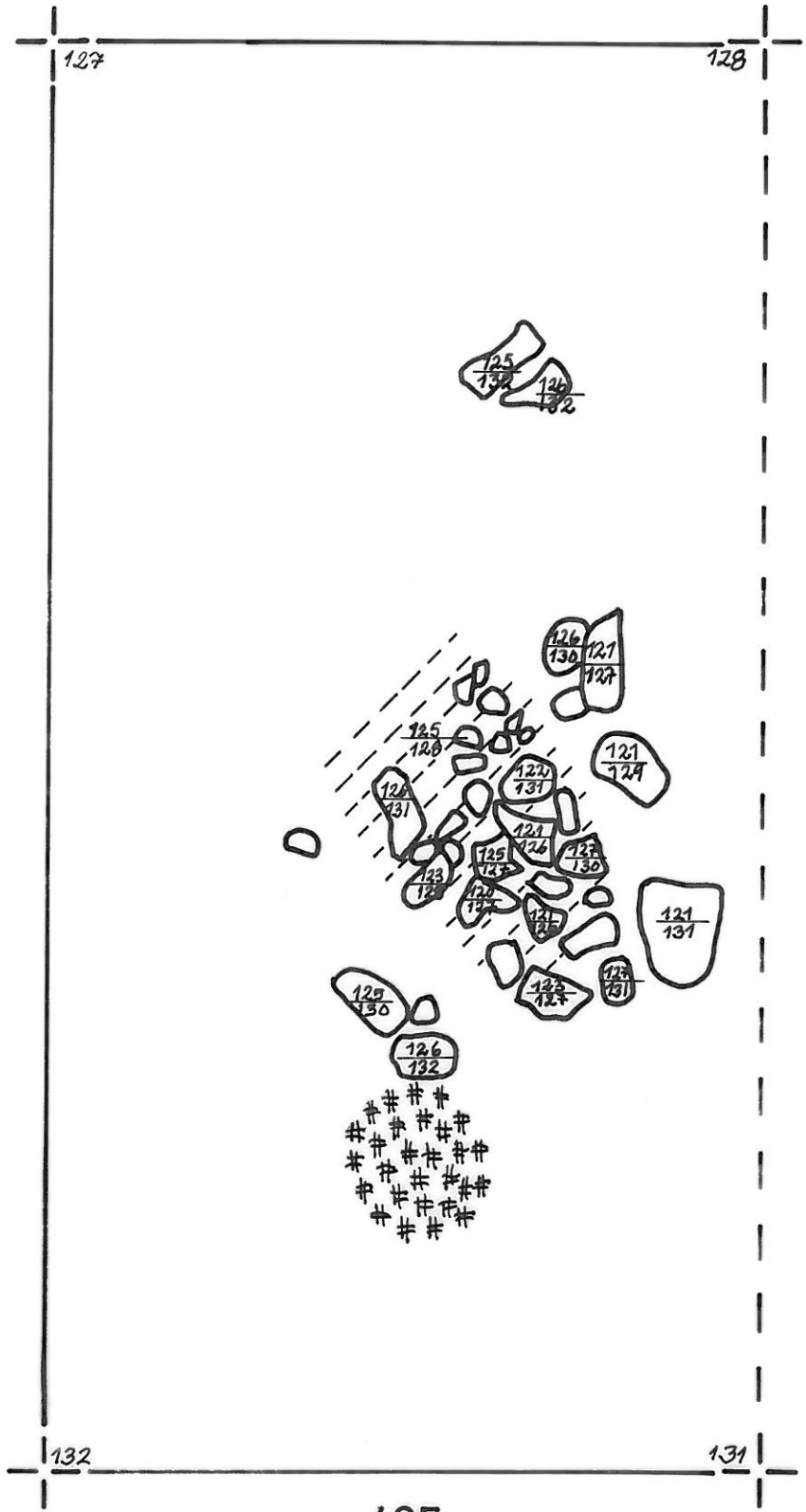
0,5 m

kp = 37,38 m mpy

(Lukema 087)

piirt. L. Hiltula

-  PUHDAS HIEKKA
-  HIILI, NOKI
-  LIKAMAA
-  KIVI



236

495

KARJAA BÄLJARS TRICOL



f. 55389

5. Kivystä mudussa 236/495, tasossa 2; kuva pohjoisesta



f. 55390

6. Kivystä mudussa 236/495, tasossa 3; kuva idästä



f. 55381

7. Kivystä muduissa 236/501-502, tasossa 1; kuva idästä



f. 55382

8. Kivystä muduissa 236/501-502, tasossa 2; kuva kaakosta

KARJAA BÄLJARS TRICOL



f. 55387

1. Yleiskuva kaivausalueesta;
kuva koillisesta



f. 55385

2. Yleiskuva maahan kaivaus-
aluetta ja ma. aiempaa
löytö aluetta; kuva koilli-
sestä



f. 55386

3. Aiempaa löytöaluetta;
kuva idästä



f. 55384

4. Harrastelija - arkeologeja
työssä, taustalla Tricolin
tehdas; kuva n. pohjoisesta