

Arb. nr. 140/30.7.2002

M

KARIS KNAPSBY SVARTÅ SLOTT
PROVUTGRÄVNING AV EN STENÅLDERSBOPLATS
FRÅN TYPISK KAMKERAMISK TID

Jan Fast 2001

INNEHÅLL

1. INLEDNING.....	1
2. KARIS KNAPSBY SVARTÅ SLOTT - Provgrävning av en stenåldersboplats.....	2
3. BOPLATSENS BELÄGENHET OCH TOPOGRAFI.....	3
4. UTGRÄVNINGSTEKNIK.....	3
5. UTGRÄVNINGSRISULTAT.....	3
5.1. Kulturlager.....	3
5.2. Fyndmaterial och datering av boplatsen.....	4
6. SAMMANFATTNING.....	4
7. NEGATIVFÖRTECKNING.....	5 <i>prova till</i>
UTDRAG UR GRUNDKARTA.....	6
ÖVERSIKTSKARTA.....	7
BILDPLANSCH.....	8

1. Inledning

Den kamkeramiska boplatsen vid Svartå slott påträffades i september år 2000 i samband med att gropar för fyra statyfundament grävdes vid allén i slottsparken. I en av groparna upptäckte slottsherren Magnus Linder sotig jord och en anhopning stenar. I samband med en inspektion av platsen strax efter fyndet gjorts sållade undertecknad en del av jorden kring den uppenbara eldstaden. Fynden bestod av avslag och föremålsfragment av kvarts, bergart och flinta tillsammans med några bitar typisk kamkeramik. Eldstaden undersöktes och dokumenterades av HuK Henrik Jansson den 9.10 samma år.

I juni 2001 organiserades en liten provutgrävning av boplatsoområdet i syfte att fastställa boplatsens bevaringstillstånd och ungefärliga omfattning med sikte på kommande undersökningar sommaren 2002. Utgrävningen gjordes som tjänstearbete för kulturbyrån vid Karis stad och i den deltog 2-4 intresserade amatörarkeologer.

Karis den 21.5.2002



Jan East

2. KARIS KNAPSBY SVARTÅ SLOTT **Provgrävning av en stenåldersboplats**

Fornlämningen

Fornlämningstyp: **Stenåldersboplats**

Datering: **Typisk kamkeramisk tid**

Klass: **Klass I.**

Fornlämningen är välbevarad och ligger i en kulturhistoriskt mycket värdefull miljö.

Grundkarta: **2014 12 Kirkniemi**

Koordinater: **X= 6671 71**
Y= 2491 25
Z= 26-29 m.ö.h.

Tidigare fynd **Kvartsavslag har påträffats i åkern söder om Svartå kyrka (30 m.ö.h.).**

Inspektions- och provgrävningsfynd från utgrävningen av eldstaden i slottsparken år 2000.

Provutgrävningens fynd år 2001 **NM 33 117 (Diar. 3.5. 2002)**

Negativ: **F: 123 290 – 123 292**

Lägenhet

Registerby: **Knapsby**

LR beteckning: **3**

Lägenhetsnamn: **Svartå slott**

Ägare: **Magnus Linder**

Adress: **Observatoriegatan 8D**
00140 Helsingfors

3. BOPLATSENS BELÄGENHET OCH TOPOGRAFI

Den lokaliserade boplatsen är belägen i den södra delen av parken vid Svartå slott, ungefär 50-70 m söderom herrgårdens huvudbyggnad. Fornlämningen ligger idag på ett näs runt vilken Svartån rinner. Svartåns yta är här 23-24 m över havet efter att åns vattennivå reglerats i samband med ett kraftverksbygge. Som ett resultat av dessa sentida förändringar är områdets topografi ungefär densamma som för 6000 år sedan.

Området sluttar svagt mot söder och i parken växer mest glest planterade (många ståtliga) träd och buskar. Största delen av området är belagd med gräsmatta, som genomskärs av flera parkgångar.

4. UTGRÄVNINGSTEKNIK

På boplatsoområdet utpålades ett sedvanligt koordinatsystem i NNV-SSO riktning. Provgroparnas platser utmärktes med metallpinnar med 10 meters mellanrum. Sammanlagt undersöktes 12 kvadratmeterstora provgropar. Två av provgroparna utvidgades under utgrävningen med en kvadratmeter var. Den sammanlagda undersökta ytan uppgick således till 14 kvadratmeter.

Avtorvningen gjordes med spade och murslev. Själva grävningen utfördes med murslev i 10 centimeters lager. Som fixpunkt användes samma sten som vid 2000-års provgrävning. Fixpunktens höjd var 28,51 m.ö.h.

Utgrävningen dokumenterades fotografiskt (svartvita bilder) och genom att rita en översiktskarta.

5. UTGRÄVNINGSRISULTAT

I sammanlagt 9 av de 12 grävda provgroparna påträffades sedvanliga boplatssfynd från typisk kamkeramisk tid. Tre provgropar var fyndtomma.

5.1. Kulturlager

Boplatsens 10-20 cm tjocka kulturlager täcktes av i medeltal 25 - 30 cm helt fyndtom matjord (vid allén 20 cm tättpackat grus). Jordmånen bestod av mycket fin stenfri sand som i de lägst belägna (sydligaste) provgroparna övergick i mjäla och senare lera. I samband med att parken har anlagts eller utjämnats har en del av kulturlagret skrapats bort. Det existerande fyndlagret kan möjligen uppskattas till ungefär hälften av det ursprungliga. Eftersom inget jordbruk bedrivits på platsen är fyndlagret ändå i gott skick. Inga färgningar kunde urskiljas i provgroparna.

5.2. Fyndmaterial och datering av boplatsen

Provgrävningens fynd var sedvanliga för en boplats från typisk kamkeramisk tid och bestod främst av ganska små lerkärlsbitar, avslag av flinta, bergart och kvarts samt brända benbitar. Ett fragmentariskt förarbete till en flintpilspets och en flintskrapa var de enda egentliga föremålsfynden. De rikligaste fynden påträffades i provgroparna vid allén (nära den år 2000 utgrävda eldstaden och i provgrop 7 och 7b (f. 123 292). Inga fasta fornlämningar påträffades.

Stenåldersboplatsen i Svartå slottspark kan på basen av fynden entydigt dateras till typisk kamkeramisk tid (Ka II:1-II:2). Topografiskt är boplatsen placerad mellan 26 och 28,5 - 29 meters höjdhöjderna. Den sammanlagda boplatsarealen kan uppskattas till minst ca 2500-3000 kvadratmeter. Det är märkbart att fyndlagret bevarats även under alléerna.

6. SAMMANFATTNING

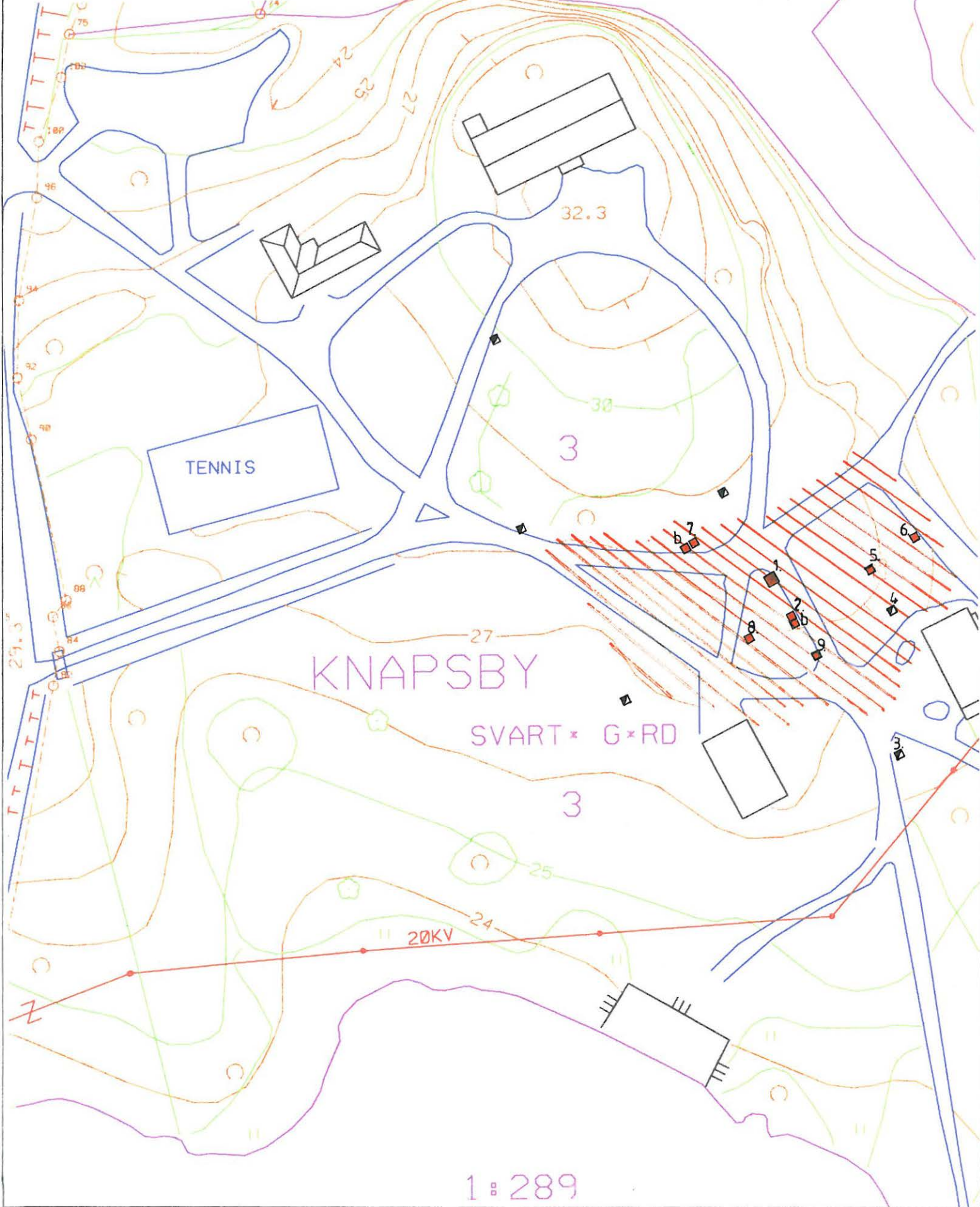
En kort provutgrävning av den år 2000 påträffade stenåldersboplatsen i Svartå slottspark utfördes under tre dagar den andra veckan i juni. Utgrävningens resultat visade entydigt att platsen bebotts under typisk kamkeramisk tid för ca 6000 år sedan (cal). Boplatsytan är minst 2500 kvadratmeter, sannolikt mera.

På grund av boplatsens goda bevaringstillstånd i en kulturhistoriskt mycket värdefull miljö bör den skyddas som en första klassens fornlämning. Småskaliga utgrävningar kan även utföras på platsen men endast med mycket varsam hand och i samtycke med Magnus Linder.



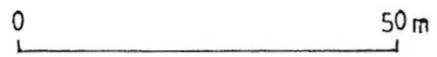
KARIS KNAPSBY SVARTÅ SLOTT
Utdrag ur grundkarta 1:20 000 (2014 12 Kirkniemi)

Utgrävningsplatsen utmärkt med rött



KARIS KNAPSBY SVARTÅ SLOTT
Översiktskarta 1:1000

- //// Stenåldersboplatser
- Provgrop (fyndförande)
- ▣ Provgrop (fyndtom)

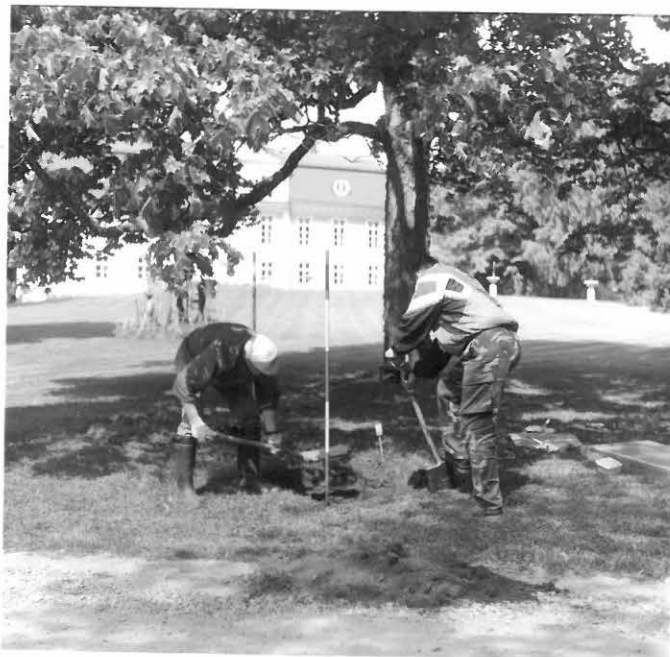


KARIS SVARTÅ SVARTÅ SLOTT 2001



F: 123 290 - 123 291

Svartå slottspark. Den fyndrikaste boplatsdelen nedanom slottet. Från sydväst.



F: 123 292

Provgrop nr. 7 avtorvas. I bakgrunden Svartå slott.
Från söder.