

Arkkiv. D. 57/19.2.1998

M

KAUSTINEN 2 KANGAS

kivikautisen asuinpaikka-alueen

koekaivaus 1997

Päivi Kankkunen

ABSTRAKTI 1997

KAUSTINEN 2 KANGAS 1997

kivikautisen asuinpaikka-alueen koekaivaus

Pk. 2323 08 TASTULA

Koordinaatit: x = 7051 26 - 7052 04, y = 483098 - 484 72, z = 55-63 m mpy

Tutkimuskohteen luonne: kivikautisen asuinpaikka-alueen koekaivaus

Tutkimuksen suorittaja: Museoviraston arkeologian osaston koekaivausryhmä

Kaivauksenjohtaja: FK Päivi Kankkunen

Laajalla Kankaan kivikautisella asuinpaikka-alueella koekaivettiin kahden rakennettavaksi aiottavan tontin alueella. Alueen halki kulkevan metsätien lounaispuolella, nykyisellä pellolla sijaitsevalle tontille laadittiin viisi reilun metrin levyistä koeojaa, joista kaivinkone poisti kyntökerroksen. Tällä alueella melko runsaista pintalöydöistä huolimatta ei ollut säilynyt kulttuurikerrosta eikä löytöjä paria saviastian palaa lukuunottamatta. Asuinpaikkalöydökset ovat vähitellen tuhoutuneet kyntötöissä.

Mainitun metsätien pohjoispuoliselle mäntymetsää kasvavalle tontille laadittiin koekuoppaverkosto, johon neliömetrin suuruiset koekuopat sijoitettiin 10 m:n välein; lisäksi avattiin yksi kuusi metriä pitkä ja metrin levyinen koeoja. Asuinpaikan kulttuurikerrosta on tällä kohden todettavissa melko laajalla alueella, kulttuurikerros on väriltään punertavan ruskeaa ja se on paksuudeltaan noin 20 cm. Aivan metsätien vieressä olevan asuinpuopanteen valliin tehdystä koekuopasta saatiin esiin paikalleen hajonneen saviastian palasia. Alueen kaakkoisosassa, metsittyneen vanhan hiekkakuopan reunalta tavattiin 30 cm:n syvyydessä tulisijan pinta.

Löytöinä tämän metsässä sijaitsevan tontin alueelta saatiin tyypilliseen kampakeramiikkaan kuuluvien saviastian palasten lisäksi kvartsimateriaalia, hieman piitä, kivilajihioin ja palanutta luuta.

Löydöt: KM 30374:1-130

Ajoitus: keskinen kivikausi

Tutkitun alueen laajuus: tutkimusala: 60x40 m pellolla ja 100x60 m metsässä/kaivausala: 45 m², pellolla 160 m² kaivinkoneella

Kenttätyöaika: 2.-13.6. 1997

Tutkimuskustannukset: Museovirasto/koekaivausryhmä ja Kaustisen kunta 6 kaivajaa

Tutkimusraportti: P. Kankkunen, 19.2.1998 Museoviraston arkeologian osaston topografinen arkisto

SISÄLLYS

arkistotietoja	2
ote GT-kartasta	3
ote peruskartasta	4
johdanto	5
tutkimushistoria	6
tutkimuskohteen sijainti ja topografia	7
koekaivausmenetelmä	8
kulttuurikerros ja kiinteät rakenteet	9
löydöt	11
yhteenveto	12
dialuettelo	13
negatiiviluettelo	14
kuvataulut	15-18
kartat:	
-yleiskartta 1:1000, A3	19
-tasokartta tulisijan alueesta 1:25, A4	20
-taso- ja profiilikartta koekuopasta 278/296 1:10, A4	21
-profiilikartat koeojasta 240/299-304, linjoilta 240 ja 241 1:25,A4	22
- maaston pintaprofiilikartta linjalta x = 240	23
- yleiskarttakopio, johon merkitty löydöt ja kulttuurimaahavainnot	24

Kaustinen 2 Kangas - kivikautinen asuinpaikka-alue
koekaivaus 1997 Päivi Kankkunen

ARKISTOTIETOJA

Kunta: Kaustinen

Kylä: Kaustinkylä

Kohde: Kangas (inv. nro. 2, 1983)

Tila: useita tiloja, katso tilaluettelo P. Kankkusen tarkastuskertomuksesta 1996, joista nyt tutkimuksia tilojen RN:o 10:108 (om. Tapio Luomala, os. Luomala 5, 69600 Kaustinen sekä määräalan om. Markku Luomala, os. Terveystie 7, 69600 Kaustinen) sekä RN:o 30:2 alueella (Marianne Jylhä, os. Nokitontunkuja 3 A 6, 02200 Espoo)

Sijainti: Kaustisen kirkosta noin 1 km pohjoiseen

Peruskarttalehti: 2323 08 TASTULA

Koordinaatit: x = 7051 26 - 7052 04, y = 4830 98 - 484 72, z = 55-63 m mpy

Aiemmat tutkimukset: I. Wirkkala, kartoitus ja tutkimuksia 1956

M. Ahvenlampi, tark. 1971

M. Torvinen, inventointi 1983

M. Bergström, koekaivausta+kartoitusta 1984

P. Kankkunen, tarkastus 1990 (ei kertomusta)

E. Salminen, tarkastus 1991

P. Kankkunen, tarkastus 1991, kertomus 1996

P. Kankkunen, koekaivaus 1992

T. Karjalainen, valvonta 1995

P. Halinen, kaivaus 1996

Aiemmat löydöt: KM 10309:2, KM 22082, KM 22491, KM 26250, KM 27505, KM 29126, KM 29736, KM 29906.

Julkaisut: P. Halinen 1997: Kaustisen Kankaan asuinpaikka ja punamultahaudat. Muinaistutkija 2/1997.

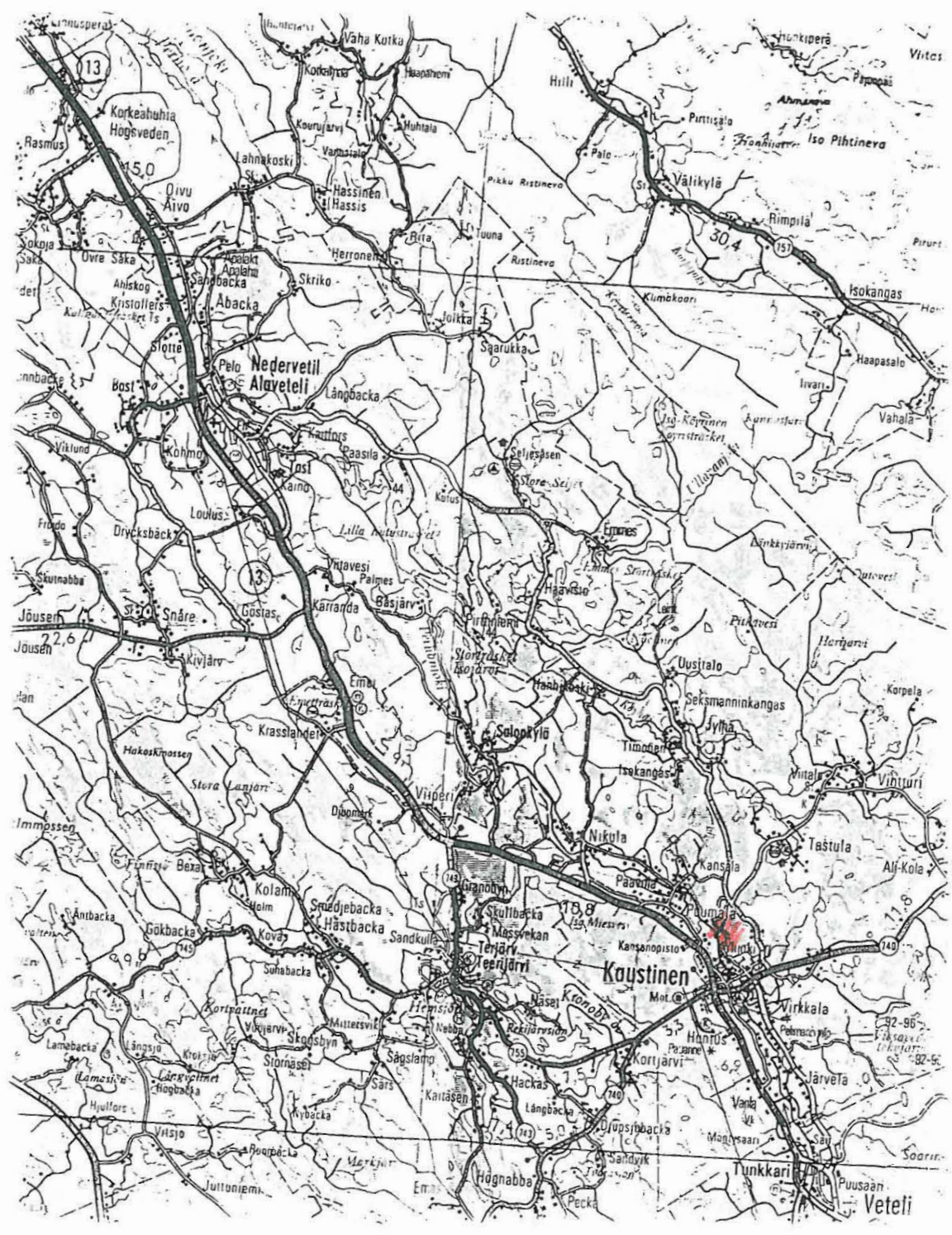
Tähän kertomukseen liittyvät: löydöt KM 30374:1-130

diat 38443-38461

negatiivit 109535-109560

kartat sivuilla 19-23

KAUSTINEN 2 KANGAS



ote GT-kartasta 8, tutkimuskohde merkitty punaisella

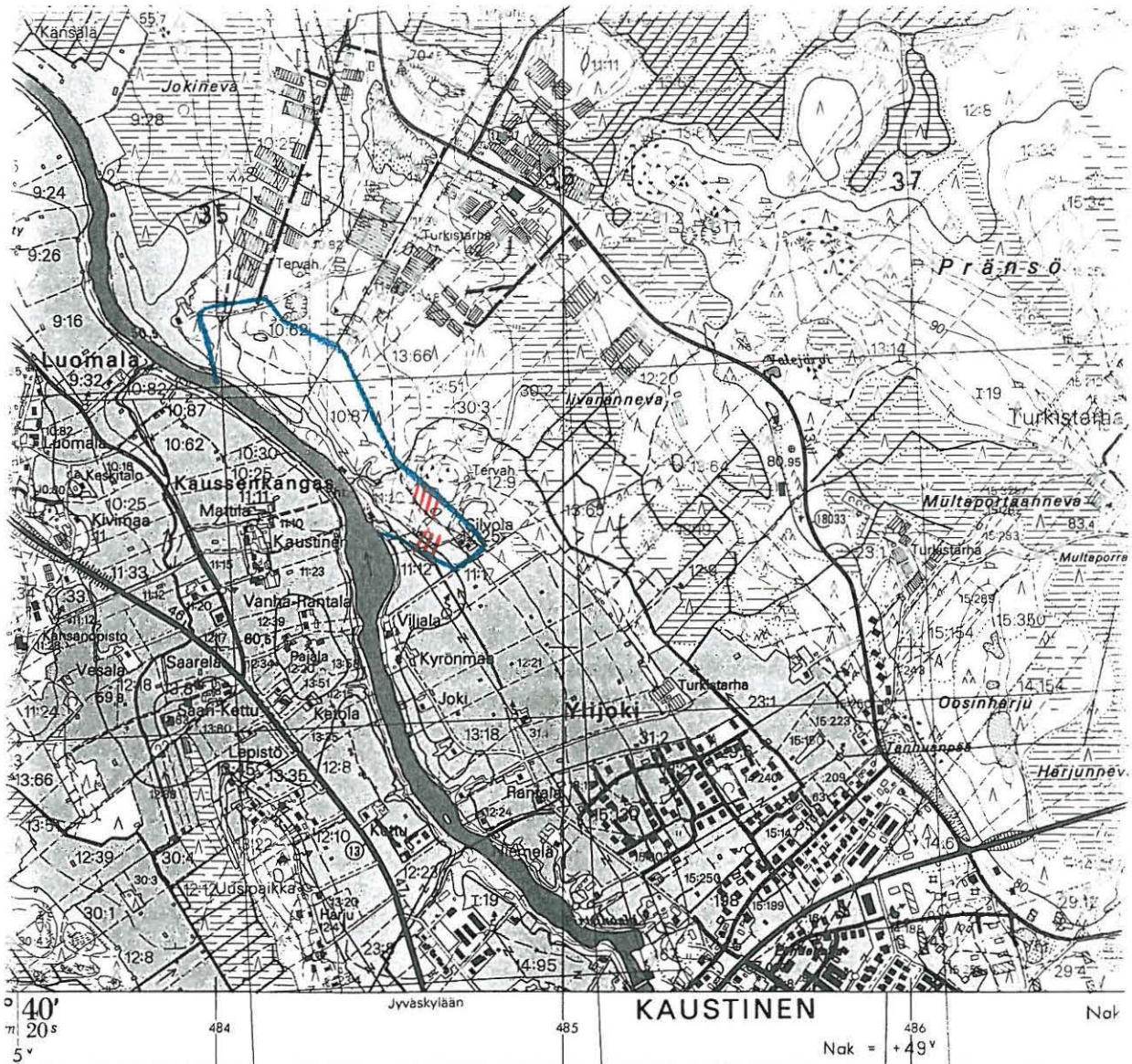
KAUSTINEN 2 KANGAS
P. Kankkunen 1997

ote peruskartasta 2323 08 TASTULA

koordinaatit koko muinaisjäätösalueelle: $x = 7051\ 26 - 7052\ 04$,
 $y = 483\ 98 - 484\ 72$, $z = 55-63$ m mpy

koordinaatit kesän 1997 tutkimusalueille: $x = 7051\ 28$, $y = 484\ 60$,
 $z = 60$ m mpy; $x = 7051\ 42$, $y = 484\ 62$, $z = n. 65$ m mpy

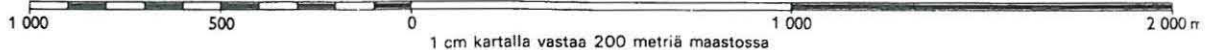
kohteet on merkitty punaisella



Korkeudet metreinä merenpinnasta N 60-järjestelmän mukaan

Kartoitus 1:10 000 v. 1974 V. Orkainen (D), I

1:20 000



JOHDANTO

Kaustisen Kankaan laaja ja hyvin säilynyt kivikautinen asuinpaikka-alue on ollut toistuvien pienimuotoisten arkeologisten tarkastusten tai koekuopitusten kohteena 1980-luvun puolivälistä lähtien. Niiden aiheena on ollut useimmiten alueen koilliskulmassa sijaitseva soranot-
toalue, jota halutaan laajentaa asuinpaikalle.

Asuinpaikka-alueen kaakkoispuolella on vireillä kaksi rakennushanketta ja alueen luoteis-
kulmauksessa yksi, joiden tiimoilta maanomistajat ovat ottaneet yhteyttä Museovirastoon.
Kaakossa olevista rakennushankkeista toinen koskee peltoaluetta ja toinen Silvolan talon
luoteispuolella olevaa metsäpalstaa.

Museoviraston koekaivausrymän ohjelmaan otettiin kaakkoisten tonttien koekaivaus ajalle
2.-13. 6. 1997. Kenttä tutkimukset mahdollisti yhteistyö Kaustisen kunnan kanssa, niin että
kunta kustansi kaivaukselle kuusi työntekijää (Päivi Harju, Ilkka Kivelä, Juha Nisula, Anssi
Myllymäki, Niina Rantakangas ja Heli Myllymäki) sekä kaivinkoneen kaivamaan pellolle
koeojat ja peittämään ne. Työntekijät mahdollistivat nopealla ja huolellisella työllään koe-
kaivauksen onnistuneen läpiviennin molemmilla tonttialueilla lyhyessä kenttätöajassa.

Kaivauksen piirtäjänä toimi fil.yo. Tapani Rostedt ja sen johti allekirjoittanut.

Helsingissä, 19.2. 1998


Päivi Kankkunen

TUTKIMUSHISTORIA

Kaustisen Kankaan laajalta kivikautiselta asuinpaikka-alueelta on ensimmäiset löydöt saatu 1930-luvun lopulta. 1950-luvulla Ilmari Wirkkala kartoitti laajan lapinhauta-alueen ja mittasi niitä maanviejelijä Kauno Paavolan kanssa. ”Haudat” osoittautuivat hänen mittauksissaan hyvin yhden kokoisiksi, halkaisijaltaan 11-12 m ja syvyydeltään 1,2-1,3 m. Wirkkala kertoo kansan aina kunnioittaneen kodanpohjien aluetta, jolloin ne myös ovat varsin hyvin säilyneet. Hän esittääkin niiden arkeologista tutkimusta, jotta selviäisi ovatko painanteet lappalaisten kotayhdyskunnan jäänteitä vai - kuten hän itse arvelee - laaja kivikautinen asutusalue.

Markku Torvinen inventoidessaan Kaustisen kuntaa 1984 löysi kivikautisia asuinpaikkalöydöksiä lähes kilometrin matkalta ja arveli alueen lapinhautojen todellakin olevan mahdollisia asumusten pohjia.

Matti Bergströmin johtama koekaivausryhmä pyrki muutaman päivän ajan sekä kartoittamaan että koekaivamaan Kankaan aluetta nimenomaan suhteessa alueen pohjoisosan soranottoon. Koekuopien avulla saatiinkin jonkinlaisella tarkkuudella määritettyä erityyppisiä löytöalueita. Koekuopat olivat ilmeisestikin lapionpistoja, joita tehtiin noin 10 m:n verkostossa koko alueelle. Erityisen runsaat havainnot kulttuurimaasta ja löydöistä Bergström havaitsi tonttien 10:145 ja 10:130 alueilla. Samoin myös tilalla 10:108 sekä Silvolan talon ympäristössä metsässä ja pellolla. Bergström paalutti soranoton rajan maastoon ja osoitti sen myös maastossa maanomistajalle. Hänen mielestään asuinpaikka-alue on harvinaisen hyvän säilyneisyytensä vuoksi merkittävä muinaisjäännösalue, jonka mitään osaa ei tulisi tutkimatta luovuttaa soranottoon.

Liittyen em. soranottoon alueelle on tehty tarkastuksia sekä kartoituksia vuosina 1991-1992. Vuonna 1992 kahden työpäivän ajan kartoitettiin laajentunutta sorakuoppaa sekä pyrittiin tarkentamaan Bergströmin koekaivausta. Tuloksena havaittiin sorakuopan etelä- ja koillispuolella häiriöttömässä maannoksessa runsaan punainen kulttuurikerros (vrt. Laukaan Hartikan asuinpaikka-alue) löytöineen. Lisäksi todettiin Bergströmin kartoituksen pitävän hyvin paikkansa löytöhavaintojen suhteen. Soranottoon kuoritulta alueelta oli saatu löytöinä mm. nuolenkärkiä sekä siellä havaittu muutama punaisempi värjäymä; tätä kuorittua aluetta ei kuitenkaan ollut mahdollista tutkia parin työpäivän aikana. Soranottoalueen läheisyydessä havaitut vanhat soranottokuopat on merkitty yleiskarttaan 1992.

Nykyisen soranottoalueen etelä- ja länsipuoliset alueet ovat Kankaan asuinpaikka-alueen tämän hetkisen tutkimustilanteen huomioiden ehdottomasti runsaslöytöisimmät. Alueen kaakkois- ja lounaispuolella ovat suuret kodanpohjaryhmät. Soranottoalueen nykyiselle omistajalle Sauli Puumalalle on myös edeltäjänsä tavoin osoitettu maastossa rauhoitetun alueen rajat.

Huolimatta siitä, että laaja kivi-kautinen asuinpaikka-alue on ollut jo sekä paikkakunnalla että kunnassa tiedossa lähes parin vuosikymmenen ajan saatiin Museovirastoon tieto töiden aloittamisesta jätevesipuhdistamon viemäri-lijnalla vasta marraskuussa kahta viikkoa ennen suunniteltua aloitusajankohtaa; Museovirasto oli pyytänyt ilmoitusta muinaisjäännösalueella suoritettavan kaivuutyön ajankohdasta jo heinäkuussa. Koska asiaan kuuluvaa lausuntoa jätevesipuhdistamohankkeesta ei ollut Museovirastolta pyydetty jouduttiin kaivuutyötä seuraamaan joulukuussa, jolloin Taisto Karjalainen kirjasi viemäri-lijnalla havaintoja löydöistä, kulttuurimaasta sekä punamultahautoista. Läntisellä viemäri-lijnalla punamultahautakalmiston kohdalla työt keskeytettiin hautojen havaitsemisen jälkeen - välittömästi hauta-alueeseen liittyi myös asumuspainanteita. Itäisellä viemäri-lijnalla Karjalainen dokumentoi kaivannon seinämässä tulisijan ja likamaakuopan sekä noin 150 m:n matkalla punertavaa kulttuurimaa-
ta.

Petri Halisen johtamilla kaivauksilla kesällä 1996 tutkittiin viemäri- kaivamisessa vaurioitunut hauta- ja asuinpaikka-alue, yhteensä 140 m². Alueella oli kolme punamultahautaa, joista yhteen oli haudattu kolme vainajaa; haudoissa oli runsaasti meripihkakoruja ja kiviesineitä. Viemäri-lijnallaan liittyen tutkittiin myös osittain kahta asumuspainannetta, joista löytöinä saatiin saviastian palasia, pii-, liuske- ja kvartsiesineitä.

Halinen myös kartoitti Kankaan asuinpaikan asuinpainanteet todeten niitä yhteensä 135. Asuinpaikka- ja kalmistolöytöjä on lähes kilometrin matkalta ja noin 200 m:n levyiseltä vyöhykkeeltä. Taisto Karjalaisen selvitystyön mukaan Kaustisen Kankaan asuinpaikka-alue on Eteläisen- ja Keskisen Suomen suurin asumuspainanteita sisältävä asuinpaikka-alue, vastaavan laajuisia on löydetty vasta Kemijokivarresta (suul.tieto T. Karjalainen 1998).

SIJAINTI JA TOPOGRAFIA

Kankaan asuinpaikka sijaitsee noin kilometrin päässä Kaustisen kirkosta pohjoiseen Perhonoen koillisrannalla. Nykyinen jokitorvä on paikoin hyvin jyrkkä, paikoin maasto laskee loivasti jokeen. Joen rannassa on Silvolan tienoilla, alueen kaakkoisosassa, suuret peltoalueet, joiden joenpuoleisella sivustalla on omakotitaloja. Tästä luoteeseen on ranta-alueella muutama pieni peltolohko. Kankaan asuinpaikka-alue on kangasmetsää, jossa valtapuulajina on mänty, seassa kuusta.

Toinen kesän 1997 tutkimusalueista, tilan RN:o 10:108 määräala, sijaitsi pellolla.. Peltolohko oli kesannolla ja suunnitellun rakennuksen paikka oli merkitty paaluin. Pelto rajautui idässä ja koillisessa pieneen metsikköön. Pellon pohjoiskulmassa on lato. Pellon koillispuoleisessa metsikössä kulkee itäinen jätevesiputkilinja. Joelle päin, lounaaseen, peltoalue viettää alaspäin muodostaen notkelman, josta maasto edelleen kohoaa jokeen päin - tällä kohdalla jokitorvä on hyvin jyrkkä.

Peltoalueen metsikön puoleisessa reunassa on hyvin vähän multaa, joten kyntö on koko syvyydeltään kohdistunut asuinpaikkakerrokseen. Maaperä on hienoa, kivetöntä hiekkaa, joka peltorinteen puolivälissä muuttuu siltiksi. Maaperässä on runsaasti ruostetta. Peltorinteessä on aikojen kuluessa viljelyn myötä valunut maata notkelmaa kohden.

Metsikössä, tontin RN:o 30:2 alueella, valtapuuna on mänty. Tontti on Silvolan talosta noin 150 m:n päässä lännessä, heti metsätien koillispuolella. Tontin alueella maasto nousee loivasti metsätiestä koilliseen noin 40-50 m:n matkan, jonka jälkeen maastoon muodostuu louhikkoinen kallionyppylä. Tontin itärajalalla on suurehko, metsittynyt hiekkakuoppa. Aivan metsätien vieressä, tontin keskivaiheilla on asumuspainanne. Tontin lounaiskulmassa on noin 10-15 m:n päässä tiestä havaittavissa loiva, mutta selvä kaakko-luode -suuntainen valli tai palle, jonka muodostaa koilliseen viettävä lasku, josta myös vallin hahmottaa. Vallin tienpuoleinen osa on samalla tasolla kuin muukin maasto.

Jätevesiviemärilinjan itäinen haara kulkee tällä alueella viistosti Silvolan alapuolisen pellon reunasta pohjoiseen, ylittäen metsätien tontin RN:o 30:2 kohdalla.

Maaperä on myös tällä metsäalueella hienoa lähes kivetöntä hiekkaa.

Kivikautisessa asutusvaiheessa asuinpaikka on sijainnut Perhonjokisuussa, meren lahden koillisrannalla hyvin suojaisessa ja suotuisassa paikassa. Petri Halisen kaivauskertomukseen liittyy alueen muinaismaisemaa havainnollistava kartta (sivulla 27), jossa rantalinja on hahmoteltu noin 60 m:n korkeuskäyrän mukaan.

KAIVAUSMENETELMÄ

Pellolla olevalle rakennustontille oli maanomistajan toimesta merkitty suunnitellun talon paikka. Talon suuntaisesti merkittiin mittakeihäillä linjat pellolle. Näiden mukaisesti kaivettiin koeojat, jotka olivat 1,5 m leveitä ja noin 25-40 m pitkiä. Kaivinkoneella poistettiin kyntökerros ja koneen työskentelyä seurattiin. Yhteensä tehtiin 4 rinteen vastaista koeojaa ja yksi rinteen suuntainen koeoja. Koeojien pohjia tarkastettiin paikoin pelkoilla. Varsinaista koordinaatistoa ei peltoalueelle luotu. Kaivinkone kävi täyttämässä ojat.

Metsässä sijaitsevan tilan RN:o 30:20 alueelle paalutettiin 10 m:n verkostossa koekuoppia. Linjalle $x = 240$ laadittiin kuusi metriä pitkä, metrin levyinen koeoja paikalla havaitun vallin luonteen selvittämiseksi. Kaivauksen x-linja kasvoi luoteeseen ja y-linja koilliseen. Mittapisteenä käytettiin koordinaatiston eteläkulmaa.

Koekuopista ja koeojasta poistettiin turve lapioilla, minkä jälkeen niitä kaivettiin pelkoilla alaspäin 10 cm:n kerroksissa turpeen pinnasta mitaten kunnes sekä kulttuurivärit että löydöt loppuivat. Koekuopista kirjoitettiin muistiinpanot ja joitakin dokumentoitiin valokuvaamal-

la. Löydöt kerättiin talteen 10 cm:n kerroksissa. Lopuksi koekuoppien pohjaan tehtiin la-pionpisto ja kuopat peitettiin.

Maastoon jätettiin puupaalut 200, 220, 230, 260, 270, 290/305, 260,270/315, 200,230/325 sekä 278/296.

Koekuopasta 278/296 piirrettiin taso noin 45 cm:n syvyydeltä, jossa oli hahmotettavissa melko jyrkkäreunainen kuvioraja. Tämä taso suojattiin muovilla ennen kuopan peittämistä.

Asuinpainanteen reunalle avattuun koekuoppaan 219/293 avattiin viereen neliömetrin suuruinen laajennus. Tämä koekuoppa 1x2 m kaivettiin 10 cm:n kerroksissa, mutta muista koekuopista poiketen turpeen alapinnasta mitaten. Kun koekuoppa oli kaivettu pohjaan, sen seinämät suojattiin muovilla ennen peittämistä.

Koekuopasta 200/324 tuli näkyville 30 cm:n syvyydellä tulisijan pinta. Koekuoppaa laajennettiin kahdella neliömetrillä, ja tämän laajennuksen alue kaivettiin 35 cm:n tasoon, joka valokuvattiin ja piirrettiin. Sen jälkeen laajennus suojattiin muovilla ja peitettiin.

Halisen 1996 kaivausalueensa viereiseen kiveen siirtämä kiintopiste oli viemäriputkikavannon peittämisen yhteydessä hävinnyt, joten koekuopitusalueelle siirrettiin korkeus valtakunnallisesta kiintopisteestä Perhonjoen länsipuolelta. Korkeus siirrettiin tutkimusalueelle kahteen suureen maakiveen, jotka on merkitty yleiskartalle. Kiintopisteen 1 korkeudeksi saatiin 65,30 m mpy ja kiintopisteen 2 korkeudeksi 65,18 m mpy.

Koekaivauksesta piirrettiin yleiskartta mittakaavaan 1:1000, profiilikartat koeojan molemmista seinämistä 1:25, tasokartat koekuopista 278/296 ja 200-201/324-25 sekä maaston pintaprofiililinja.

KULTTUURIKERROS JA KIINTEÄT RAKENTEET

Kulttuurikerros on alueella punertavan ruskea ja keskimäärin noin 20 cm:n paksuinen. Maaperä on lähes kivetöntä. Karttakopioon sivulle 24 on merkitty koekuopat, joista tehtiin kulttuurimaahavaintoja tai saatiin löytöjä. Löydöt liittyivät pääosin maan kulttuuriväriin, kuitenkin seitsemästä koekuopasta saatiin löytöjä, muttei havaittu kulttuurimaata.

Koekuopassa 200/324 havaittiin noin 30 cm:n syvyydellä nokimaata ja joitakin kiviä. Kuoppaa laajennettiin kolmen neliömetrin suuruiseksi, jotta tulisijan pinta saataisiin kokonaisuudessaan näkyville. Tässä ei kuitenkaan aivan onnistuttu, vaan tulisija ulottuu hieman vielä linjan x = 200 eteläpuolelle. Tulisijan pinta puhdistettiin esiin, valokuvattiin ja piirrettiin, minkä jälkeen koekuoppa suojattiin muovilla ja peitettiin. Tulisija vaikutti olevan halkaisijaltaan noin 1,5 m ja sen pinnalla näkyi harvakseltaan pienehköjä kiviä. Vaikuttaa siltä,

että tulisija sijaitsee kulttuurikerroksen alla, joskin sen ylimmät kivet olivat jo kulttuurikerroksen pohjassa.

Metsätien vieressä sijaitsevan asuinpainanteen reunalle, vallille, päätettiin tehdä koekuoppa (219/293). Koekuopassa oli noin 10 cm:n syvyydellä laakeahkoja kiviä, suurempia neljä ja pienempiä kaksi. Kivet eivät kuitenkaan vaikuttaneet rakenteen osilta, mutta eivät toisaalta luontaisiltakaan. Koekuoppaa laajennettiin neliömetrillä kohden painanteen keskustaa (219/293-94). Tämän 1x2 m:n suuruisen koekuopan koillisnurkka viettää voimakkaasti kohti painanteen keskustaa. Maa oli luontaisen ruskeaa hiekkaa; ylinnä koekuopassa normaali-maannos. Huuhtoutuneen kerroksen paksuus vaihteli 6-12 cm. Koekuopan läntisessä profiilissa huuhtoutunut kerros oli paksuimmillaan vallin kohdalla juuri ennen laskua. Painanteen keskiosan puolella oli koekuopassa erityisen voimakkaasti ruostetta.

Pääosin ruudun 219/294 puolelta löytyi huonosti poltetun, paikalleen hajonneen saviastian palaset (tyypillistä kampakeramiikkaa), joitakin pienen pieniä palaneen luun murusia ja muutama hyvin pieni piin lastu. Osittain saviastian palasia jäi vielä profiiliin, joka koekuopan peittämisen yhteydessä suojattiin muovilla. Koekuopassa esiintyi lisäksi jonkin verran punertavaa, pehmeää liuskeista kiveä, joka oli värjäynyt ympäröivää hiekkaa punaiseksi.

Koeoja 240/299-304 sijoitettiin maastossa havaittavan vallin tai palteen päältä ulottumaan sen laskun puolelle, koilliseen. Koeojaa kaivettiin myös 10 cm:n kerroksissa ja löydöt otettiin talteen neliömetrin ruuduissa.

Koeojassa saavutettiin puhdas, löydötön pohjahiekka jo noin 30 cm:n syvyydellä. Koeojan keskellä vaihettua hieno, mannarynimäinen hiekka tiiviiksi siltiksi. Punertavaa kulttuurimaata oli havaittavissa vain koeojan koillispäädyssä eli ruuduissa 303-304/240, kerros oli paalunurkkauksessa 240/305 paksuimmillaan noin 25 cm. Lapionpistoilla ojan pohjaa tarkistettaessa ei havaittu puhtaasta pohjahiekasta poikkeamia. Vallin merkityksestä ei saatu tarkempaa selkoa. Asuinpaikkalöytöjä saatiin koko koeojasta, myös alueelta, jossa ei ollut kulttuurimaata. Löydöt olivat kvartsi-iskoksia ja palanutta luuta.

Koekuoppa 230/294 sijaitsi aivan peitetyn putkilinjan vieressä. Siinä havaittiin putkilinjan puoleisella sivulla peitehiekkan alla alkuperäisen turvepinnan voimakas kaartuminen alaspäin - joko paikalla on ollut nyt viemäriin tuhoama painanne tai näille tienoille havaittavan vallin tai palteen lounaisreunaa on sattunut juuri kuopan kohdalle. Löytöjä ei tästä koekuopasta saatu (neg. 109553, dia 38454).

Neljässä koekuopassa havaittiin kaksoismaannos: 199/305, 200/334, 209/314 sekä 220/304 (kuvat koekuopasta 209/314, neg. 109548, dia 38451).

LÖYDÖT

	kpl	g
saviastian reunapalasia	9	43
saviastian kylkipalasia	1877	2153
palanutta savea	2	3,5 g
kvartsiesine (joista 1 kaavin)	10	155,5
kvartsiydin	4	245,5
kvartsi-iskoksia	148	850
piiesine	1	4
pii-iskos	4	1
hioin	1	243,5
palanutta luuta	69	-

Löytöjä saatiin lähes koko tutkimusalueelta. Peltolohkolta oli poimittu aiemmin pintalöytöinä laadukasta kvartsimateriaalia, mutta kyntökerroksessa ja sen alla ei kaivettaessa ollut juuri ollenkaan löytöjä; vain 4 pientä saviastian palaa, kaksi kvartsiesinettä ja neljä kvartsi-iskosta.

Metsätontin puolella löytöaineisto liittyi yleensä maaperän kulttuurimaaväriin, mutta seitsemässä koekuopassa oli löydöistä huolimatta luontaiset maavärit. Suurin osa saviastian palasista saatiin asuinpainanteen vallin kohdalta, koekuopasta 219/293-94. Tässä oli paikalleen hajonnut, tyypillisen kampakeramiikan saviastia, joka huonosta poltosta johtuen mureni kaivettaessa; osa palasista jäi vielä kuopan profiliin. Tästä löytyi lisäksi muutama pienen piilastu sekä hieman palanutta luuta.

Kvartsimateriaali koostui pääosin iskoksista, ytimiä ja esineitä saatiin yhteensä 14. Pienten piilastujen lisäksi löytyi yksi piiesine.

Vain kahdessa koekuopassa löytöjä saatiin syvemmältä kuin 30 cm:stä. Toinen näistä oli koekuoppa asuinpaikanteen vallin reunalla, 219/293-94, josta alimmat löydöt saatiin kerroksesta 30-40 cm. Koekuopasta 278/296 saatiin alimmat löydöt kerroksesta 40-50 cm; tässä koekuopassa havaittiin myös selkeä kuvioraja, joka dokumentoitiin piirtämällä ja valokuvaamalla. Koekuopasta löytyi runsaasti saviastian palasia, hioimen kappale, pii-iskos ja -esine, kvartsi-iskoksia ja -esine sekä palanutta luuta. Tämä koekuoppa sijaitsi aivan jätevesiviemärilinjan vieressä. Koekuopan lähetyvillä oli viemärilinjan peittomaan pinnalla näkyvillä muutama punamultaläikkä.

YHTEENVETO

Kaustisen Kankaan kivikautinen asuinpaikka on eteläisen ja keskisen Suomen laajin asuinpaikanteita sisältävä asuinpaikka-alue. Löytöalue on noin kilometrin mittainen ja keskimäärin noin 200 m leveä. Asuinpaikka-alue on sijainnut kivikaudella strategisesti parhaalla mahdollisella paikalla Perhojokisuussa, pienen lahden itärannalla. Alueelta on kartoitettu 135 asumuspainannetta; näiden sekä asuinpaikkalöytöjen lisäksi paikalla on ainakin yksi punamultahautakalmisto, joka tuhoutui osittain jätevesipuhdistamon viemäriin kaivamisen yhteydessä.

Vielä nykypäivänäkin edullisen sijainnin vuoksi alueelle on ollut vireillä sekä soranotto- että rakennussuunnitelmia. Näistä soranoton lisäksi kolme koskee yksityisiä rakennushankkeita. Rakennusalueista kahta tutkittiin koekaivausryhmän ohjelman puitteissa kesällä 1997. Alueen kaakkoisosaan, pellolle suunnitellun rakennustontin alueella ei kyntökerroksen alapuolella ollut säilynyt kulttuurikerrosta.

Läheisen metsän puolella sijaitsevan tontin alueella metsätien ja kivikkoisen kalliokukkulan välillä saatiin koekuopista sekä löytöjä että kulttuurimaahavaintoja. Kaikkiaan alueelle kaivettiin neliömetrin koekuoppia 34 sekä kaksi laajennettua koekuoppaa sekä koeoja, joka oli metrin levyinen ja kuusi metriä pitkä. Yhteensä kaivamalla tutkittua aluetta oli 45 m². Koekuopista 12 oli täysin löydötöntä. Aivan metsätien vieressä tontin keskivaiheilla sijaitsee asuinpaikanne, jonka valliin tehdystä koekuopasta löytyi paikalleen hajonnut saviastia. Lisäksi vanhan metsittyneen hiekkakuopan lähettäviltä paljastui kulttuurikerroksen alaosa tulisijan pinta.

Löytömateriaali koostui tyyppillisen kampakeramiikkaan lukeutuvista saviastian palasista, kvartsi- ja piimateriaalista sekä palaneesta luusta.

Kaustisen Kankaan laaja asuinpaikka-alue on ollut pienimuotoisten arkeologisten tarkastusten ja koekuopitusten kohteena 1980-luvun puolivälistä lähtien; ensimmäiset havainnot asuinpaikanteista teki Ilmari Wirkkala jo 1950-luvun lopulla.

Alueen pohjoisosaa on tuhonnut soranotto ja laajat turkistarharakennelmat. Soranottoalueen etelä- ja kaakkoispuolella on alueen tihein asumuspainanteiden keskittymä sekä runsain kartoitettu löytöalue. Asuinpaikka-alueen kaakkoisimman ja itäisimmän osan muodostaa Silvolan talon ympäristö. Alueen säilyneimmän ja samalla sen näyttävimmän osan muodostaa pohjoisen soranottoalueesta alkava ja Silvolan talolle ulottuva metsävyöhyke, jonka lävitse kulkee pieni metsätie. Alueen säilyneisyyden ja tutkimuksellisen merkittävyyden vuoksi tulisi tämä alue kokonaisuudessaan säilyttää; soranottoalue maisemoituna siihen liitettynä. Maisemallisesti alue muodostaa kokonaisuuden, jossa esihistoriallinen asutus ja muinaismaisema ovat helposti havaittavissa ja siten alue lienee vaivatta liitettävissä yhdeksi Kaustisen kunnan kulttuurimatkojen kohteeksi.

DIALUETTELO

- 38443 Kankaan asuinpaikan kaakkoisosaa, tilan 10:108 määräälaa, kesantona näkyvälle alueelle tarkoitus rakentaa talo, aivan kuvan oikeassa laidassa Silvolan tiluksia, kuvattu etelästä
- 38444 Työkuva, yhteistyötä arkeologin ja kaivinkoneen kanssa, kivinkone poistaa kyntökerroksen
- 38445 Rakennettavalle alueelle kaivinkoneen avustuksella kaivetut koeojat, kuvattu etelästä
- 38446 Kaivinkoneella kaivettua koeojaa peltoalueella, kyntökerros poistettu, huomaa maalajin muutos ojan keskivaiheilla, kuvattu lounaasta
- 38447 Kankaan asuinpaikan halki kulkevaa metsätietä, vasemmalla näkyvillä jätevesiviemärikaivantoa, joka ylittää tässä tien, tien mutkan kohdalla, oikealla puolella asumuspainanne, oikealla tilan RN:o 30:2 aluetta, jota koekuopitettiin, kuvattu idästä
- 38448 Metsätien takana vasemmalla näkyvillä peitettyä putkilinjaa, sen oikealla puolella metallipaalun ja kiven luona asumuspainanne, kuvattu lounaasta
- 38449 Kankaan asuinpaikka-alueita, tien vasemmalla puolella näkyvillä yksi alueen lukuisista asumuspainanteista, kuvattu etelästä
- 38450 Kankaan asuinpaikan kaakkoisosaa, tilan RN:o 30:2 aluetta, oikealla metsätie, jonka vasemmalla puolella havaittavissa vallia, metallipaalut ovat peruslinjan y = 305 paaluja, kuvattu koillisesta
- 38451 Koekuopan 209/314 pohjois- ja itäprofiilit, kuvattu etelästä
- 38452 Koekuoppa 209/325 kivikkoalueella, kaivettu noin 30 cm, kuvattu pohjoisesta
- 38453 Tulisijan pinta koekuopassa 200-202/323-324, kaivettu noin 35 cm, kuvattu idästä
- 38454 Koekuoppa 230/294 luoteisprofiili, kuoppa osittain jätevesiputkilinjan peittohiekkan peittämä, kuvattu kaakosta
- 38455 Koekuoppa 219/293 asuinpainanteen reunalla, kaivettu mineraalimaan pinnasta 10 cm, kuvattu lännestä
- 38456 Laajennettu koekuoppa 219/293-294, kaivettu noin 50 cm, kuvattu etelästä
- 38457 Koeojan profiili linjalta x =240, ruudut 302-304, kuvattu lännestä
- 38458 Koeojan profiili linjalta x =240, ruudut 299-302, kuvattu pohjoisesta
- 38459 Koekuoppa 278/296 kaivettu mineraalimaan pinnasta noin 50 cm, kuvattu lounaasta
- 38460 Koekaivausryhmän 2 kk vanha uusi oma auto
- 38461 Kaivaustyöryhmä, vas. Päivi Harju, Niina Rantakangas, Heli Myllymäki, piirtäjä Tapani Rostedt, Ilkka Kivelä, Juha Nisula, Anssi Myllymäki

NEGATIIVILUETTELO

- 109535-39 Panoraamakuva Kankaan asuinpaikan kaakkoisosasta, vasemalla tilan RN:o 10:108 määräalatonntti, jonka kesannolla näkyvälle osalle on suunnitteilla talo, oikealla Silvolan talo, jonka kohdalta myös asuinpaikkalöytöjä, kuvattu etelästä
- 109540 Kaivinkone poistaa kyntökerrosta
- 109541 Kaivinkoneella kaivettua koeojaa pellossa, poistettu kyntökerros, , huomaa maalajin muutos koeojan puolivälissä, kuvattu lounaasta
- 109542-44 Panoraamakuva tilan RN:o 10:108 määräalan rakennettavaksi tulevalta tontilta, koeojat kaivettu kaivinkoneen avustuksella, oikealla Silvolan talo, kuvattu lounaasta
- 109545-47 Panoraamakuva tilan RN:o 30:2 alueelle, oikealla metsätie, aivan vasemmassa reunassa maasto alkaa nousta kallioiseksi, kuvattu pohjoisesta
- 109548 Koekuoppa 209/314 itäprofiili, kuvattu etelästä
- 109549 Koekuoppa 209/325 kivikkoalueella, kaivettu noin 30 cm, kuvattu idästä
- 109550 Koekuoppa 219/293, asuinpainanteen reunalla, kaivettu mineraalimaan pinnasta 10 cm, kuvattu lännestä
- 109551 Koekaivausryhmän 2 kk vanha uusi oma auto
- 109552 Tulisijan pinta koekuopassa 200-202/323-324, kaivettu noin 35 cm, kuvattu idästä
- 109553 Koekuoppa 230/294 luoteisprofiili, kuoppa osittain jätevesiputkilinjan peittohiekan peittämä, kuvattu kaakosta
- 109554-57 Koeojan profiili linjalta $x = 240$, panoraama, kuvattu lännestä
- 109558 Laajennettu koekuoppa 219/293-94, kaivettu noin 50 cm, kuvattu etelästä
- 109559 Koekuoppa 278/296, kaivettu mineraalimaan pinnasta noin 50 cm, kuvattu lännestä
- 109560 Kaivaustyöryhmä, vas. Päivi Harju, Niina Rantakangas, Heli Myllymäki, piirtäjä Tapani Rostedt, Ilkka Kivelä, Juha Nisula, Anssi Myllymäki

KAUSTINEN 2 KANGAS

P. Kankkunen 1997



F. 109537-39: Panoraamakuva kangaan asuinpaikan kaakkoisosaan, jolla näkyväke osalle on suunnitella tulo, oikealla silvotan tulo, jonka kaakkoisosa myös asuinpaikkatöytä, kuvattu etelästä



F. 109540: Kaiuinkone poistaa kyntäcerrasta



F. 109542-44: Panoraamakuva tilan 10:108 määräalan rakennettavaksi tulevalla tontilla, koojat kaivettu kaiuinkoneen avustuksella, oikealla silvotan tulo, kuvattu lounaasta



F. 109545-47: Panoraamakuva tilan RN:0 30:25 alueelle, oikealla metsätie, alkuun vasemmalla reunalla maasto alkaa nousta kalliiseksi, kuvattu pohjoisesta



F. 109550 koekoppa 219/293, asuinpaikantien reunalla, kaivettu mineraalimaan pintaan 10 cm, kuvattu lännestä



F. 109558 laajennettu koekoppa 219/293-94, kaivettu noin 50 cm, kuvattu etelästä

KAUSTINEN 2 KANGAS
P. Kankkunen 1997



F. 109552 Tulisijan pinta koek-
kuopassa 200-202/323-324, kai-
vettu noin 35 cm, kuvattu
idästä



F. 109548 koekuopan 209/314
itäprofili, kuvattu etelästä



F. 109553 koekuoppa 230/294
luoteis profiili, kuoppa osit-
tain jätevesiputkulinjan
peittöniekan peittämä, ku-
vattu kaakosta



F. 109549 koekuoppa 209/325
kivikkoalueella, kuvattu
noin 30cm, kuvattu idästä

KAUSTINEN 2 KANGAS
P. Kankkunen 1997



F. 109557

F. 109556

koesjan profiili linjalta $k = 240$, pansaama, kuvattu Länneistä



F. 109554



F. 109560 kaivauksiryhmä,
vas. Päätti Harju, Nana Ranta-
Kangas, Hei Myllymäki, pür-
täjä Tapani Röstedt, Jukka
Kivela, Juha Nisula, Anssi
Myllymäki



F. 109551 koekaivauksiryhmän
2kk vanha uusi oma auto.

KAUSTINEN 2 KANGAS

P. Kankkunen 1997

Yleiskartta



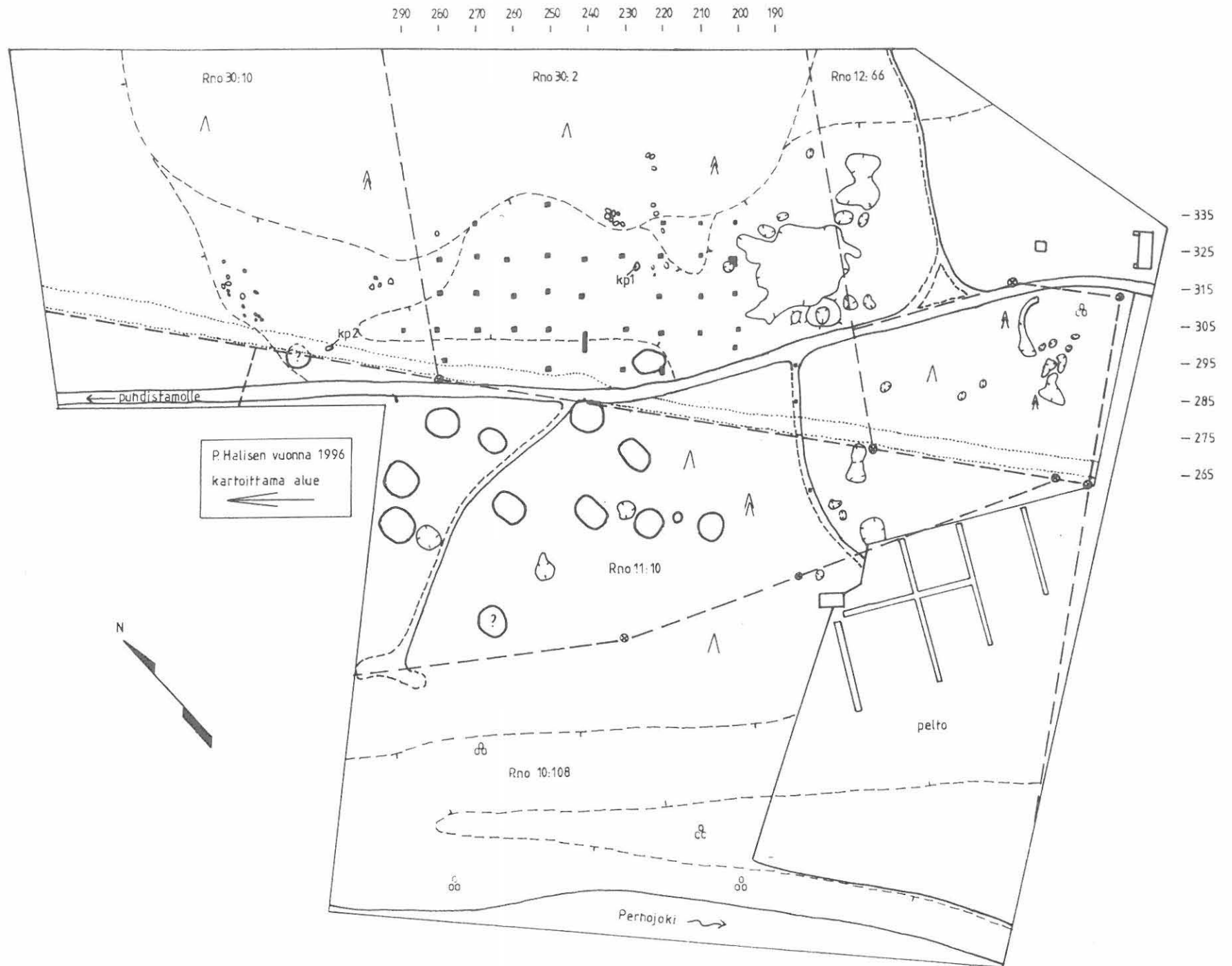
Kp1=65,30 m mpy

Kp2=65,18 m mpy

Piirt. T. Rostedt

- asumuspainanne
- ◌ kuoppa
- rajapyykki
- ⋯ viemäri linja
- ∧ mäntyjä
- ⋈ kuusia
- ⊙ pensaikkoa
- ⊙ kiviä
- koekuoppa
- ▭ koeoja

P. Halisen vuonna 1996
kartoittama alue



KAUSTINEN 2 KANGAS

P. Kankkunen 1997

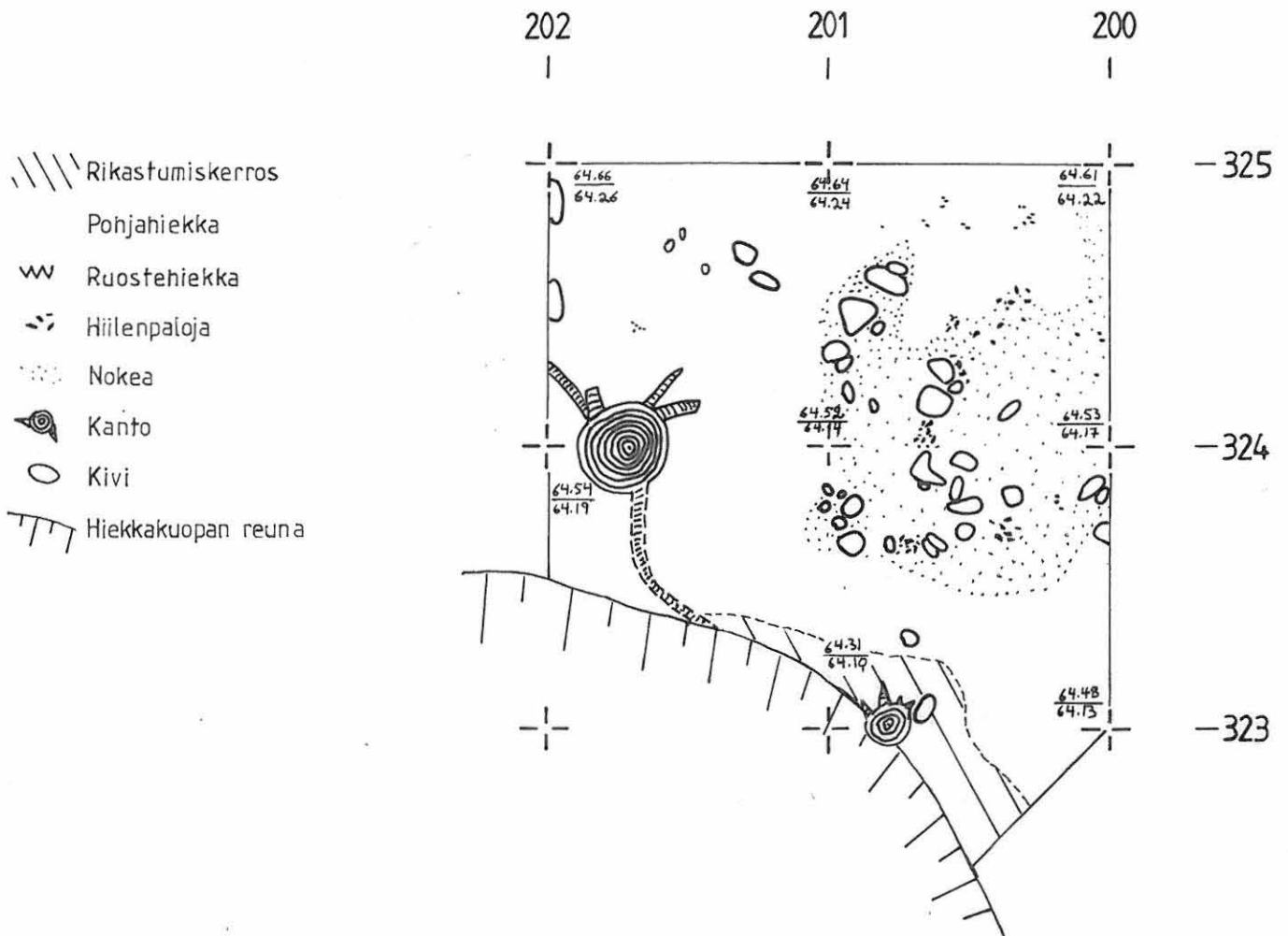
Tasokartta

Ruudut 200-201/322,5-324, syvyys 35-40cm

Mk 1:25



Vaaitusluvut absoluuttisina m mpy
Piirt. T. Rostedt



KAUSTINEN 2 KANGAS

P. Kankkunen 1997

Taso- ja profiilikartat

Koekuoppa 278 / 296

Mk 1:10

Kuopan syvyys n. 45 - 50 cm

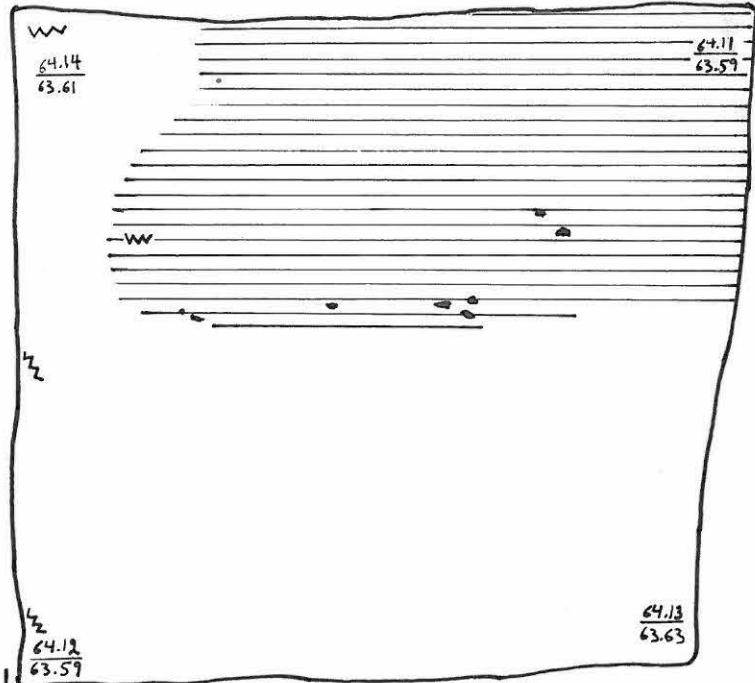
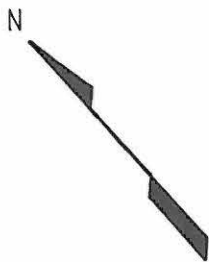


Piirt. T. Rostedt

279
|
-|

278
|
-|

- 297



Piirretty profiili

- 296

- Turve
- Huuhoutumiskerros
- Rikastumiskerros
- Ruskea hiekka
- Pohjahiekka
- Ruostehiekka
- Hiilenpaloja
- Nokea
- Juuri

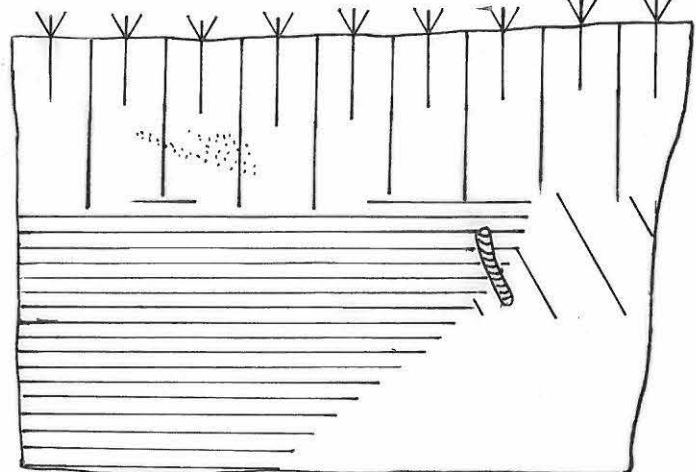
X=278, luoteesta

297
|

296
|

64.10 -
64.00 -
63.90 -
63.80 -
63.70 -
63.60 -
63.50 -

- 64.10
- 64.00
- 63.90
- 63.80
- 63.70
- 63.60
- 63.50



KAUSTINEN 2 KANGAS

P. Kankkunen 1997

Profilikartta

Koeoja 240/299-304

Mk 1: 25

Y₁Y₁Y₁ Turve

| | | Huuhtoutumiskerros

r \ \ Rikastumiskerros

w w Ruostehiekka

////// Kulttuurimaa (punertava hiekka)

1 Pohjahiekka

2 Hieno pohjahiekka/hiesu

- - - Hiilenpaloja

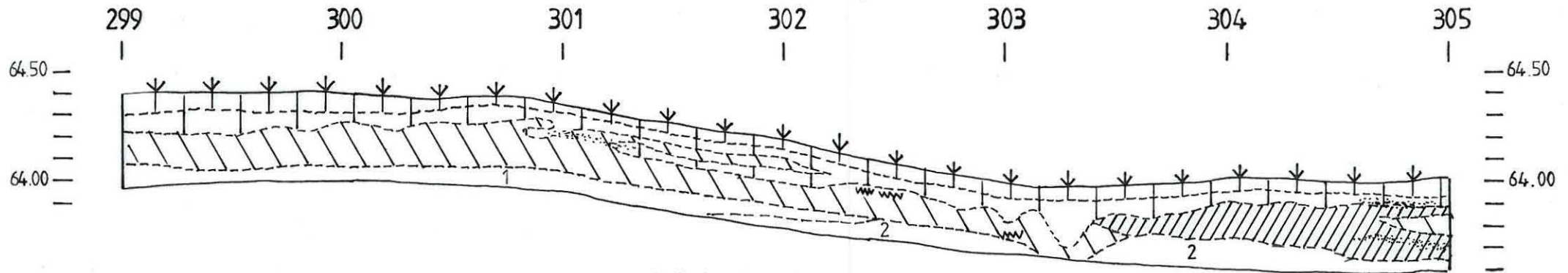
••••• Nokea

○ Kivi

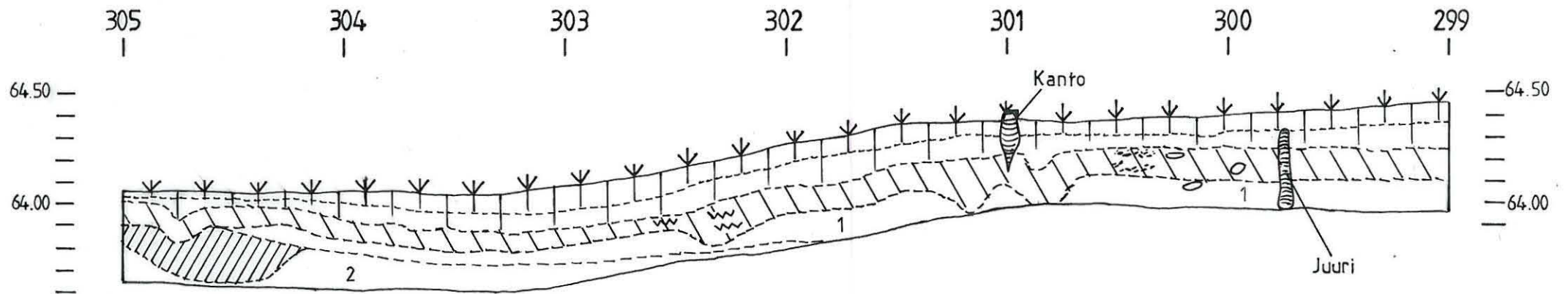


x=241, kaakosta

Piirt. T.Rostedt



x=240, luoteesta



s. 23 puuttuu

KAUSTINEN 2 KANGAS

P. Kankkunen 1997

Yleiskartta



Kp1=65,30 m mpy

Kp2=65,18 m mpy

Piirt. T. Rostedt

- asumpainanne
- ◌ kuoppa
- rajapyykki
- ⋯ viemäri linja
- ∧ mäntyjä
- ⋈ kuusia
- ⊖ pensaikkoa
- ⊙ kiviä
- koeuoppa
- ▭ koeoja

● koeuopasta löytöjä

● koeuopasta kulttuurimaata

