

Kaustinen 2 Kangas

Kivikautisen asuinpaikan koekaivaus v. 1998

Sisällys

Arkistotietoja	2
Johdanto	3
Sijainti ja topografia	3
Tutkimusmenetelmät	3
Tutkimustulokset	4
Yhteenveto	6
Dialuettelo	7
Mustavalkonegatiiviluettelo	7
Kuvataulut	8-13
GT-karttaote	14
Peruskarttaote	15
Kaivauskartat	
Yleiskartta, mk 1:1000 (kopio ei mk:ssa), A2	16
Vaaituskartat, koeajat, mk 1:100, A4	17-19

Arkistotietoja

KUNTA: Kaustinen
 KYLÄ: Kaustinkylä
 KOHDE: 2 Kangas
 TILA: 10:145
 MAANOMISTAJA: Sauli Kalevi Puumala, Puumalantie 148, 68600 Kaustinen (vuoden 1998 kaivaukset em. maanomistajan alueella. Koko kohteessa useita muita maanomistajia, ks. tilaluettelo Päivi Kankkusen tarkastuskertomus v. 1996)

SIJAINTI: PK 2323 08 TASTULA v. 1987
 x = 7051 94 - 96
 y = 484 18 - 24
 z = n. 61.00

AIKAISEMMAT TUTKIMUKSET:

I. Wirkkala v. 1956 (kartoitus ja tutkimuksia); M. Ahvenlampi v. 1971 (tarkastus); M. Torvinen v. 1983 (inventointi); M. Bergström v. 1984 (koekaivaus ja kartoitus); P. Kankkunen v. 1990 (tarkastus, ei kertomusta?), v. 1991 (tark.), v. 1992 (koekaiv.) ja v. 1997 (koekaiv.); E. Salminen v. 1992 (tark.); T. Karjalainen v. 1995 (jätevesipuhdistamon putken kaivamisen valvonta); P. Halinen v. 1996 (kaivaus).

AIKAISEMMAT LÖYDÖT:

KM 10309, KM 22082, KM 22491, KM 26250, KM 27505, KM 29736, KM 29906 ja KM 30374.

KERTOMUKSEN LIITTEET:

Löydöt: KM 30972:1-85
 Diat: 39849-39862
 Negatiivit: 111018-111031
 Kartat: ks. sisällysluettelo

Johdanto

Kaustinen 2 Kankaan kampakeraamisella muinaisjäännösalueella on vuosien saatossa tehty monia tutkimuksia ja kartoituksia. Tutkimushistoriaa on selvitetty mm. Päivi Kankkusen kaivauskertomuksessa v. 1997. Vuonna 1998 oli alunperin tarkoituksena tehdä koekaivaus Perhojoen rannalle suunnitteilla olleen kesämökin kohdalla, mutta rakennushanke peruuntui ja kohteeksi vaihdettiin Kankaan muinaisjäännösalueen pohjoispäässä sijaitsevan sorakuopan ympäristö. Sorakuoppa on laajentunut jatkuvasti huolimatta maanomistajalle osoitetuista muinaisjäännöksen rajoista. Kesän 1998 koekaivausten tarkoituksena oli rajata tarkemmin suojeltava alue ja selvittää voisiko osan alueesta vapauttaa soranottoa varten.

Tutkimukset suoritti Museoviraston arkeologian osaston koekaivausryhmä, jonka johtajana toimi FK Vesa Laulumaa, piirtäjänä FK Alpo Forsström ja tutkimusavustajana fil.yo. Jukka Kylli. Kaustisen kunta ei osoittanut työntekijöitä koekaivausryhmän käyttöön kunnan heikon taloudellisen tilanteen vuoksi. Tutkimukset suoritettiin 27.7.-7.8.1998.

Sijainti ja topografia

Tutkimusalue sijaitsee n. 2 km Kaustisen kirkosta pohjoiseen, n. 150-200 metriä Perhonjoen koillispuolella. Maaperä on hiekkaa/soraa. Puusto on hakattu, lukuunottamatta sorakuopan länsipuolella olevaa n. 60x40 metrin alalla olevaa tiheätä mäntytaimikkoa. Sorakuoppa on edellisen kartoituksen jälkeen levinnyt erityisesti etelään ja länteen.

Tutkimusmenetelmät

Sorakuopan etelälaitaan tehtiin kahdeksan koeojaa, jotka nimettiin koeojiksi A-G. Kaivauksen kiintopiste siirrettiin Päivi Kankkusen edellisen vuoden kaivauksilta. Kiintopisteet 1 (61.89 m mpy) ja 2 (62.10 m mpy) merkittiin maastoon (ks. yleiskartta) ja mittaukset tehtiin suoraan korkeuksina m mpy. Koeojat kaivettiin 10 cm:n kerroksissa

puhtaaseen pohjamaahan saakka. Koeojia kaivettiin tasokaivauksena yhteensä 88 m² ja lisäksi tehtiin kolme neliömetrin kokoista koeuoppaa, jotka olivat löydöttömiä.

Tutkimustulokset

Seuraavassa käyn läpi havainnot koeojista sekä löydöt.

Koeoja A (700/300-320)

Sorakuopan eteläreunan profiilissa oli nähtävissä punertava mahdollinen likamaakerros ja koeoja A avattiin aivan kuopan reunan tuntumaan. Mainittakoon, että koeojien A-D kohdalla maanpinta oli useassa kohdin rikkoontunutta, sillä aluetta oli pintakuorittu joitakin vuosia aiemmin. Koeojan ensimmäisessä tasossa oli nähtävissä punertavaa likamaata varsinkin sen länsipäässä, itäpää ojasta oli hyvin ruosteinen ja löydötön. Löydöt (ks. löytötaulukko) tulivat koeojan ruuduista 700/302-312 kohdalta ja erityisesti ruutujen 700/302-305 kohdalta. Punertava likamaa loppui yleensä jo ensimmäisen kerroksen jälkeen, mutta ulottui runsaslöytoisempien ruutujen kohdalla paikoin n. 40 cm:n syvyyteen. Saviastianpalat olivat koristelemattomia, lukuunottamatta yhtä reunapalaa, jossa oli koristeena kuoppa sekä reunan päällä pieniä soikeita leimoja.

Löytöjen painot ja määrät koeojittain																
LAJI	Yht.		Koeoja A		Koeoja B		Koeoja C		Koeoja D		Koeoja E		Koeoja F		Koeoja G	
	g	kpl	g	kpl	g	kpl	g	kpl	g	kpl	g	kpl	g	kpl	g	kpl
Hioimen kappale	781	1													781	1
Kiviesineen katkelma	79	1													79	1
Kivilaji-iskos	7	1													7	1
Kvartsi-iskoksia	1084	253	187	21	10	1	44	9	22	7	16	4	206	48	567	184
Kvartsiesine	31	1	31	1												
Kvartsiesine?	22	1								22	1					
Kvartsiydin	2725	3	343	1									122	1	2260	1
Palaneen saven kappale	1	1	1	1												
Palanutta luuta	4,6	16					0,1	1					1	4	3,5	11
Saviastian paloja	93,5	63	58,5	26			23	24					10	12	2	1
Saviastian reunapaloja	5	1	5	1												
Taitta	24	1											24	1		

Koeojat B (690-700/298), C (690-700/308) ja D (690-700/318)

Koeojasta A tehtiin eteläänpäin kolme 10 metriä pitkää koeojaa. Näiden ojen tarkoitus oli selvittää jatkuiko koeojassa A havaittu punertava likamaa vielä laajaltikin eteläänpäin.

Lyhyesti voi todeta, että koeojat olivat vähälöytöisiä ja maa, vaikka olikin punertavan ruskeaa, oli enimmäkseen ruosteista. Koeojasta C tulleet koristelemattomat saviastianmuruset löytyivät ojan pohjoispäästä. Ojista A-D löytyneet saviastianpalat olivat kaikki ”kuluneita”, luultavasti veden hiomia.

Koeoja E (702/326-346)

Koeoja E kaivettiin koeojan A jatkoksi itäänpäin. Koeojan keskivaiheilla löytyi neljä kvartsi-iskosta ja yksi mahdollinen kvartsiesine. Likamaata ei koeojassa havaittu ja hiekka oli enimmäkseen karkeahkoa ja ruosteista.

Koeojat F (700-708/278) ja G (706/268-279)

Kaivauksen loppuksi tehtiin maanomistajan toivomuksesta koeojat edellisten ojien länsipuolella taimikossa sijaitsevaa painanteeseen, sillä soranottoa oli suunniteltu jatkettavan erityisesti siihen suuntaan. Painanteeseen tehtiin kaksi ojaa, joista oja F oli etelä-pohjois-suuntainen ja oja G itä-länsi-suuntainen. Koeojassa F oli nähtävissä punertavan ruskeaa likamaata painanteen kohdalla, painanteen reunoilla likamaa väheni. Tasossa kolme likamaa oli paria pientä läikkää lukuunottamatta hävinnyt. Myös löydöt tulivat painanteen kohdalta ja korreloivat selvästi likamaan kanssa. Koristelemattomien saviastianpalojen lisäksi ojasta tuli liusketaltta, kvartsi-iskoksia-ja ydin sekä hieman palanutta luuta.

Koeoja G muistutti ojaa F likamaa-alueiltaan. Ojassa G likamaa-alueet rajoittuivat myös kuopanteen sisään, niin että ojan läntisimmässä päässä (r. 706/268-270) maa muuttui selvästi ruosteiseksi ja löydöttömäksi. Punertavan ruskean likamaan lisäksi ojassa oli selvä noen ja palaneen hiekan alue ruudun 706/275 etelälaidassa. Lukuunottamatta em. palanutta aluetta likamaa loppui kolmanteen tasoon tultaessa. Harmaaksi palanut läikkä jatkui aina n. 70 cm syvyyteen saakka. Löydöt sijoittuivat ruutuihin 706/270-278. Tästä ojasta löytyi vain yksi saviastianpala, siinä oli kuitenkin koristeluna kuoppia ja lyhyitä kampaleimoja. Kvartsi-iskoksia ojasta -G löytyi eniten suhteessa muihin kaivettuihin ojiin (253 iskoksesta 184 löytyi ojasta G). Em. seikka selittyneekin sillä että iskosten

yhteydestä löytyi myös iso kvartsiydin sekä myös kivityöstämiseen liittyen kiilleliuskeisen hioinlaa'an katkelma. Em. mainittu palaneen hiekan, noen ja likamaan sekaisesta kuopasta löytyi muutamien kvartsi-iskosten lisäksi myös palanutta luuta, josta suurin osa oli niin pieninä murusina ettei sitä ajanpuutteen vuoksi voitu kaikkea seuloa talteen.

Yhteenveto

Em. havaintojen perusteella voisi olettaa, että painanne, johon koeajat F ja G kaivettiin on ns. asumuspainanne. Samassa taimikossa on myös neljä muuta painannetta, joista kaksi eivät ole aivan selväpiirteisiä. Koeajien avulla painanteen toteaminen asumuspainanteeksi ei ole aivan luotettavaa, mutta maaperähavaintojen ja löytöjen perusteella kyseessä on siinä määrin runsaslöytöinen ja selvittämistä kaipaava alue, että em. taimikon alue painanteineen on syytä tutkia tarkemmin. Sen sijaan koeajien A-E alueella havaitut merkit muinaisjäännöksestä olivat siinä määrin vähäiset, että maankäyttöpaineiden vuoksi voitiin rajata alue soranottoa varten (ks. yleiskartta). Alue merkittiin maastoon puupaaluin/rauhoitussauhalla ja se osoitettiin paikan päällä Sauli Puumalalle.

Mainittakoon, että yleiskartoitus alueelta oli sen verran epäselvä, että katsottiin parhaaksi piirtää jälleen uusi yleiskartta, joka tosin tällä kertaa rajoittuu palstan 10:145 alueella olevan hiekkakuopan ympäristöön. Asumuspainanteet siirrettiin yleiskartalle Petri Halisen kaivausten yleiskartalta vuodelta 1996. Kaikkia Halisen kartassa olevia painanteita ei pystytty maastossa tunnistamaan, myös hiekkakuopan rajat olivat muuttuneet huomattavasti sitten viimeisen kartoituksen.

Helsingissä 17.12.1998



Vesa Laulumaa

Dialuettelo

39849	Tutkimusaluetta kuv. idästä.
39850	Tutkimusaluetta, kuv. koillisesta.
39851	Tutkimusaluetta, kuv. koillisesta.
39852	Koeoja A, taso 1. Kuv. idästä.
39853	Koeoja A, taso 2. Kuv. idästä.
39854	Koeoja B, taso 1. Kuv. etelästä.
39855	Koeoja C, taso 1. Kuv. etelästä.
39856	Koeoja D, taso 1. Kuv. etelästä.
39857	Koeoja E, taso 1. Kuv. lännestä.
39858	Koeoja F painanteessa, taso 1. Kuv. etelästä.
39859	Koeoja F painanteessa, taso 2. Kuv. etelästä.
39860	Koeoja G painanteessa, taso 1. Kuv. idästä.
39861	Koeoja G painanteessa, taso 2. Kuv. idästä.
39862	Likamaakuoppa koeojassa G, ruutu 706/276.

Mustavalkonegatiiviluettelo

111015	Tutkimusaluetta, kuv. idästä.
111016-18	Panoraama. Tutkimusaluetta, kuv. koillisesta.
111019	Koeoja A, taso 1. Kuv. idästä.
111020	Koeoja A, taso 2. Kuv. idästä.
111021	Koeoja C, taso 1. Kuv. etelästä.
111022	Koeoja D, taso 1. Kuv. etelästä.
111023	Koeoja B, taso 1. Kuv. etelästä.
111024	Koeoja E, taso 1. Kuv. idästä.
111025	Koeoja F, taso 1. Kuv. etelästä.
111026	Koeoja F, taso 2. Kuv. etelästä.
111027	Koeoja G, taso 1. Kuv. idästä.
111028	Koeoja G, taso 2. Kuv. idästä.
111029	Likamaakuoppa koeojassa G, ruutu 706/276.
111030	Rauhoitusaluetta maastoon merkittynä.

KAUSTINEN 2 KANGAS

V.Laulumaa 1998



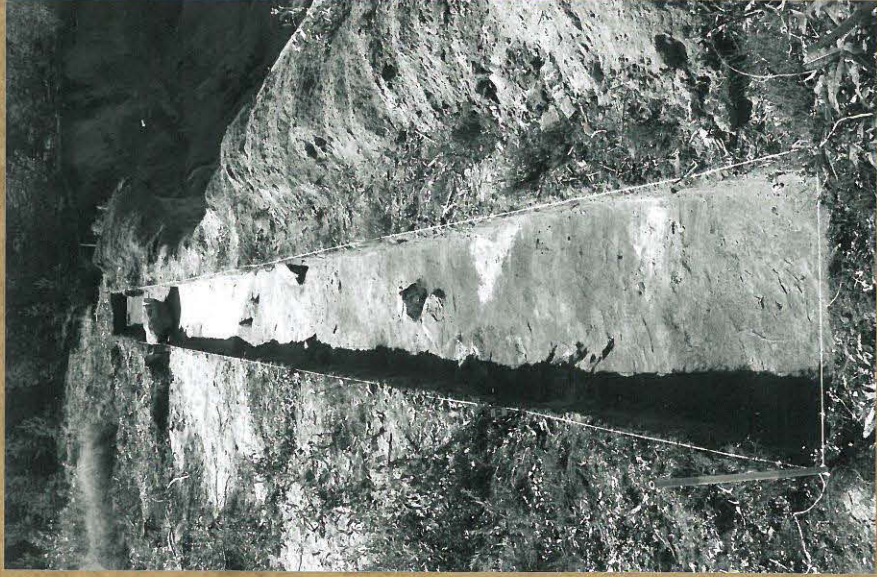
F. 111015 TUTKIMUSALUETTA KOU. LÄNNESTÄ.

KAUSTINEN 2 KANGAS V. Lauulumaa 1998



F. 111016-10 PANORAMA. TUTKIMOSALUETTA, KUUS. KOILLISESTA.

KAUSTINEN 2 KANGAS V. Laulumaa 1998



F.111019 KOEVA A, TASSO 2. KUV. IDÄSTÄ,



F.111020 KOEVA A, TASSO 1. KUV. IDÄSTÄ,

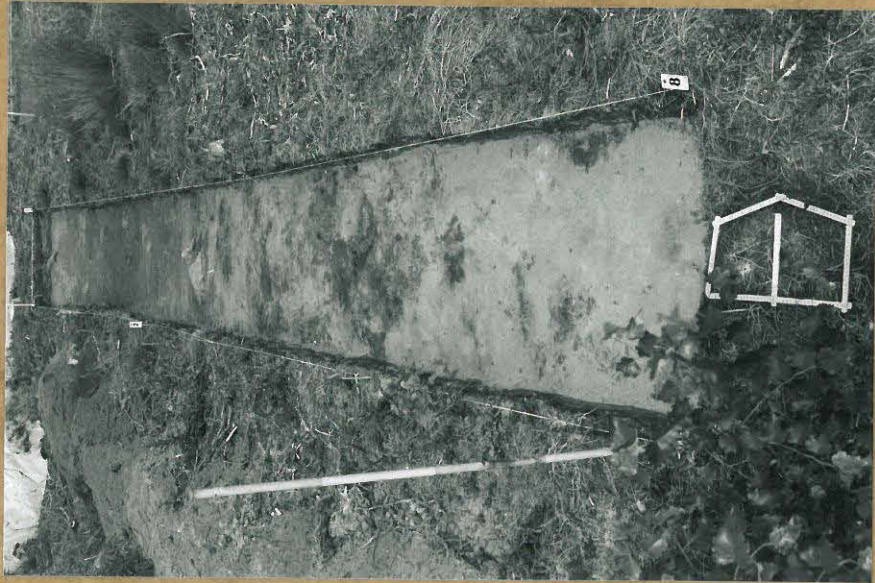


F.111021 KOEVA C, TASSO 1. KUV. ETELÄSTÄ,

KAUSTINEN 2 KANGAS V. Loulumaa 1998



F.111022. KOEJOA D, TASO I. KUV.
ETELÄSTÄ.



F.111023 KOEJOA B, TASO I. KUV.
ETELÄSTÄ.



F.111024 KOEJOA E, TASO I. KUV.
IDÄSTÄ.

KAUSTINEN 2 KANGAS V. LAULUMAA 1998



F.111025 KOEOSA F PAINANTEESSA,
TASO 1. KUV. ETELÄSTÄ.



F.111026 KOEOSA F PAINANTEESSA,
TASO 2. KUV. ETELÄSTÄ.

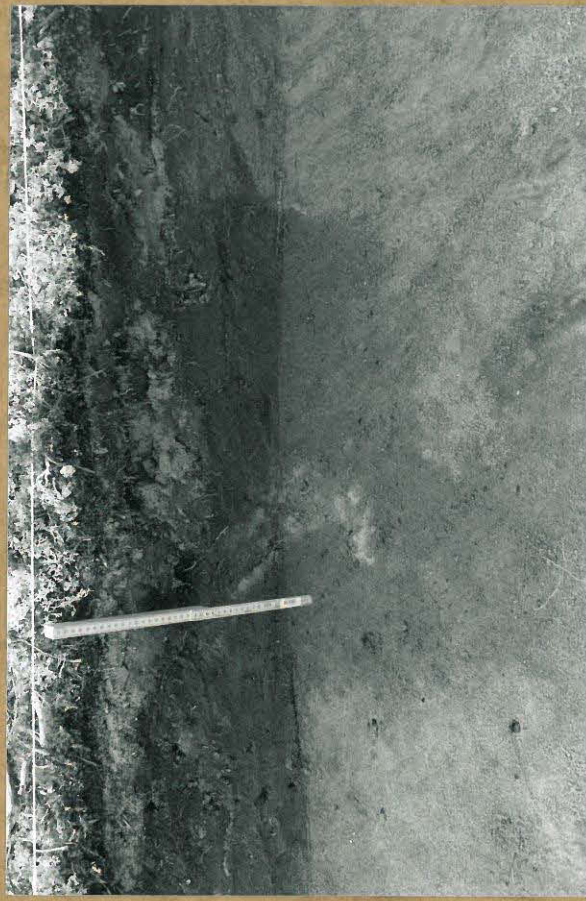


F.111027 KOEOSA G PAINANTEESSA,
TASO 1. KUV. IDÄSTÄ.

KAUSTINEN 2 KANGAS V. Loulumaa 1998

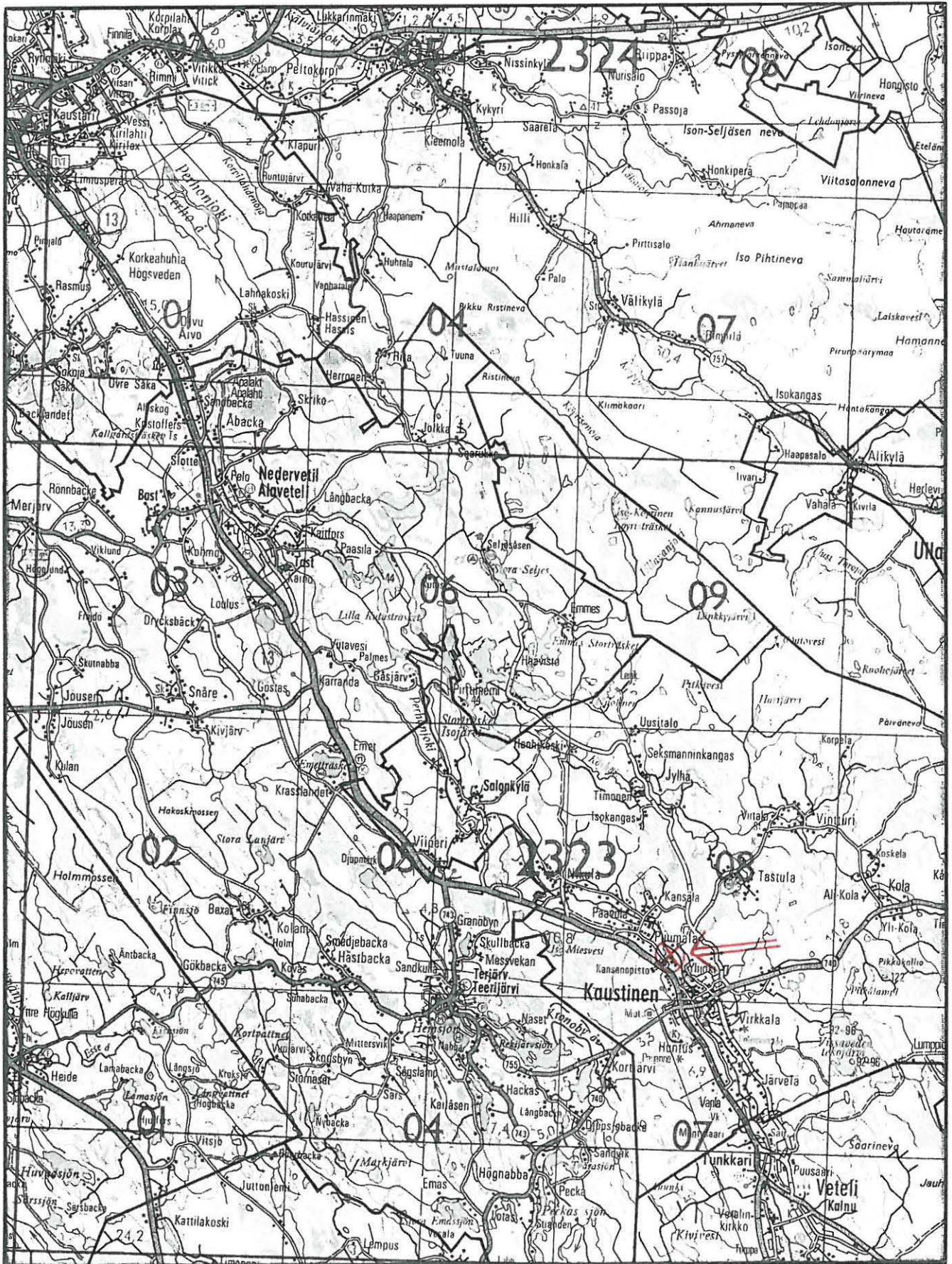


F. 111028 KOEON G PAINANTESSA,
TASO 2. KUV. IDÄSTÄ.

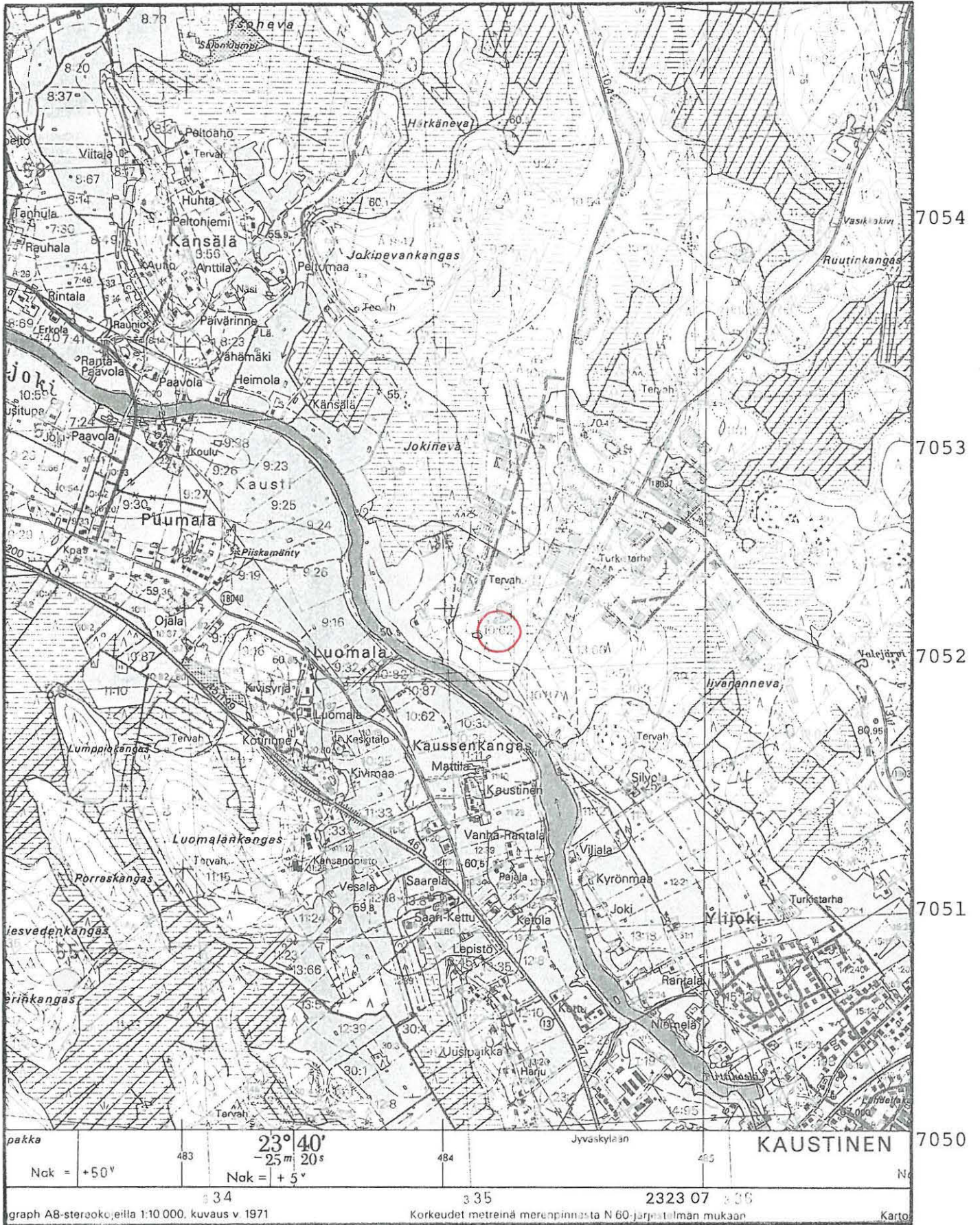


F. 111029 LIKAMAAKUOPIA KOEONASSA G₃ RUUTU 706/276.

Tiekarttaote (GT-10): Kaustinen 2 Kangas. Kohde merkitty nuolella ja ristillä.



Peruskarttaote (PK 2323 08 TASTULA) Kaustinen 2 Kangas. Kohde ympyröity.



KAUSTINEN 2 KANGAS

V. Laulumaa 1998

Yleiskartta

Mk 1:1000

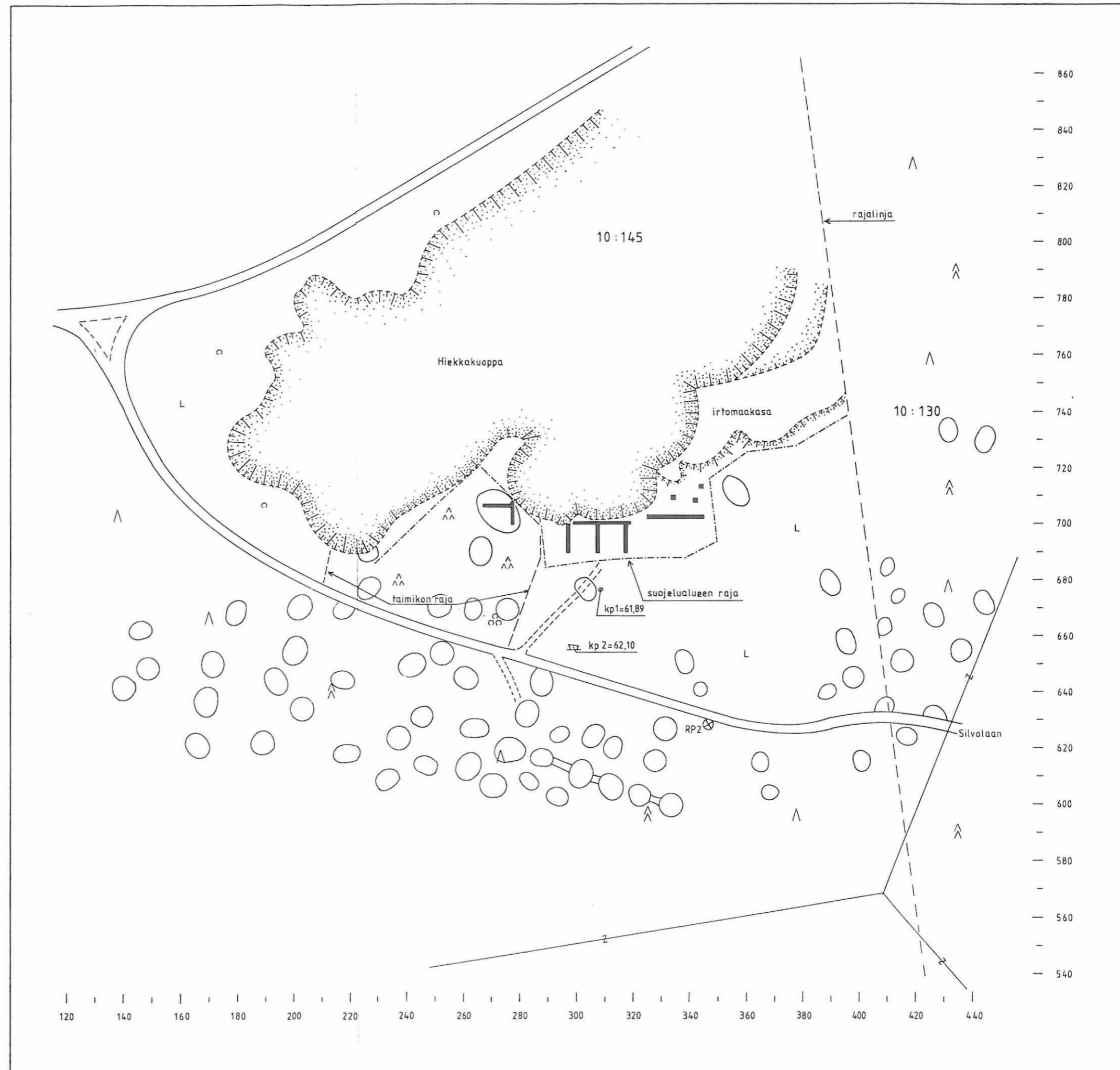


piirt. A. Forsström

— kaivausalue 1998

○ painanne

NP

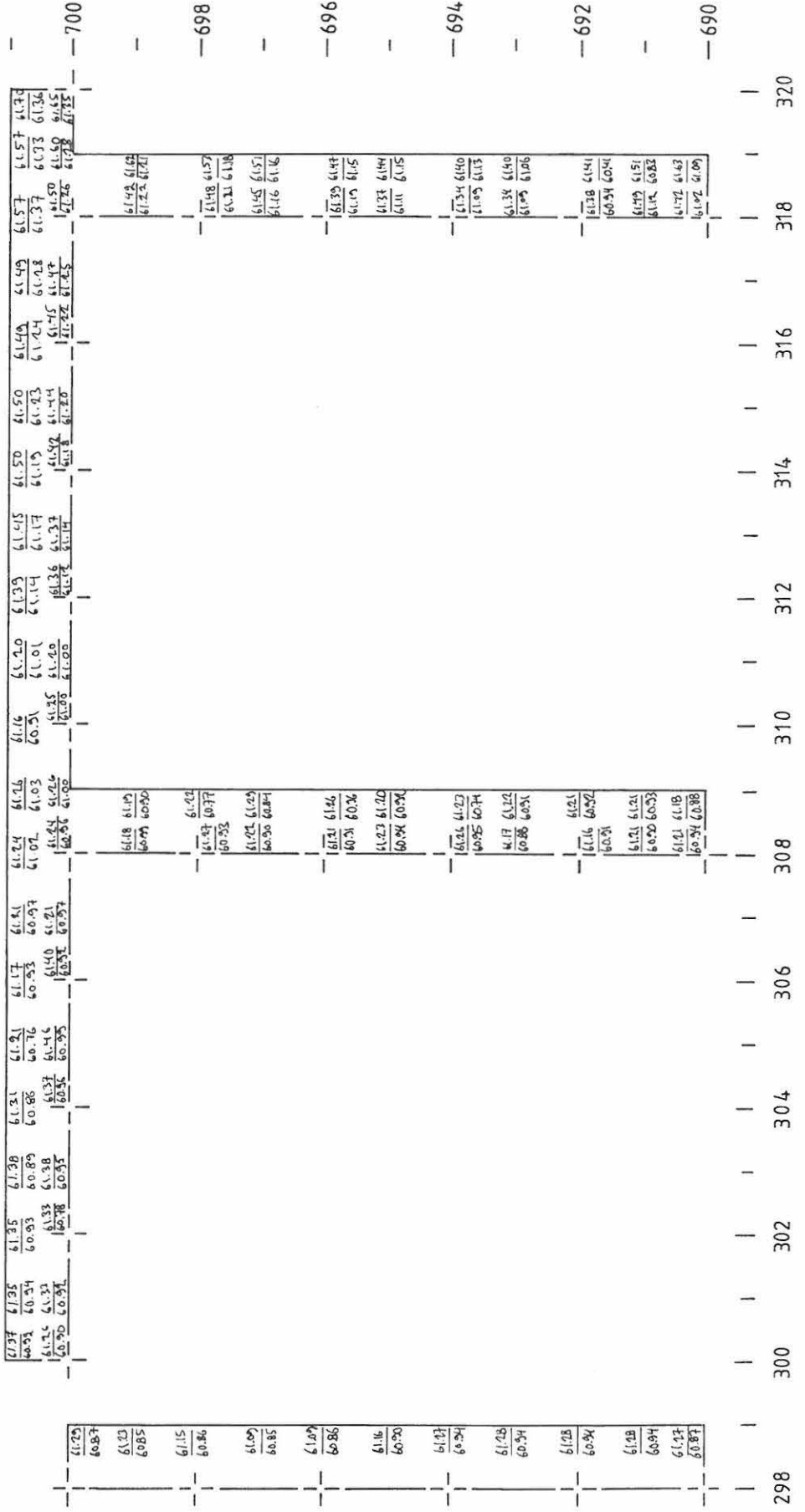


KAUSTINEN 2 KANGAS
 V. Laulumaa 1998

Koeajat A,B,C ja D
 Pinta- ja pohjavuositus
 Mk 1:100



korkeudet m mpy
 Piirt. A. Forsström



KAUSTINEN 2 KANGAS

V. Laulumaa 1998

Koeajat E

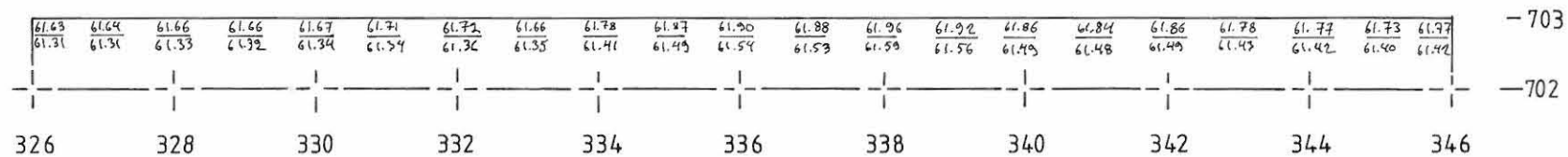
Pinta- ja pohjavaaitus

Mk 1:100



korkeudet m mpy

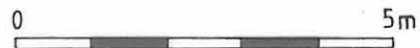
Piirt. A. Forsström



KAUSTINEN 2 KANGAS

V. Laulumaa 1998

Koejat F ja G
 Pinta- ja pohjavaaitus
 Mk 1:100



korkeudet m mpy
 Piirt. A. Forsström

