

KARJAA KROGGÅRD SÄTERIGATAN

Kivikautisen asuinpaikan koekaivaus

Jan Fast ja Henrik Jansson 1999

Arbets. nr. 82/10.3.2000

2

KARIS KROGGÅRD SÄTERIGATAN

Provgrävning av en stenåldersboplats 592-21-0153

1999

Jan Fast
Henrik Jansson

Karis Kroggård Säterigatan

Fornlämningstyp:	
Boplats	
Datering:	
Stenålder (typisk kamkeramik/sen kamkeramik)	

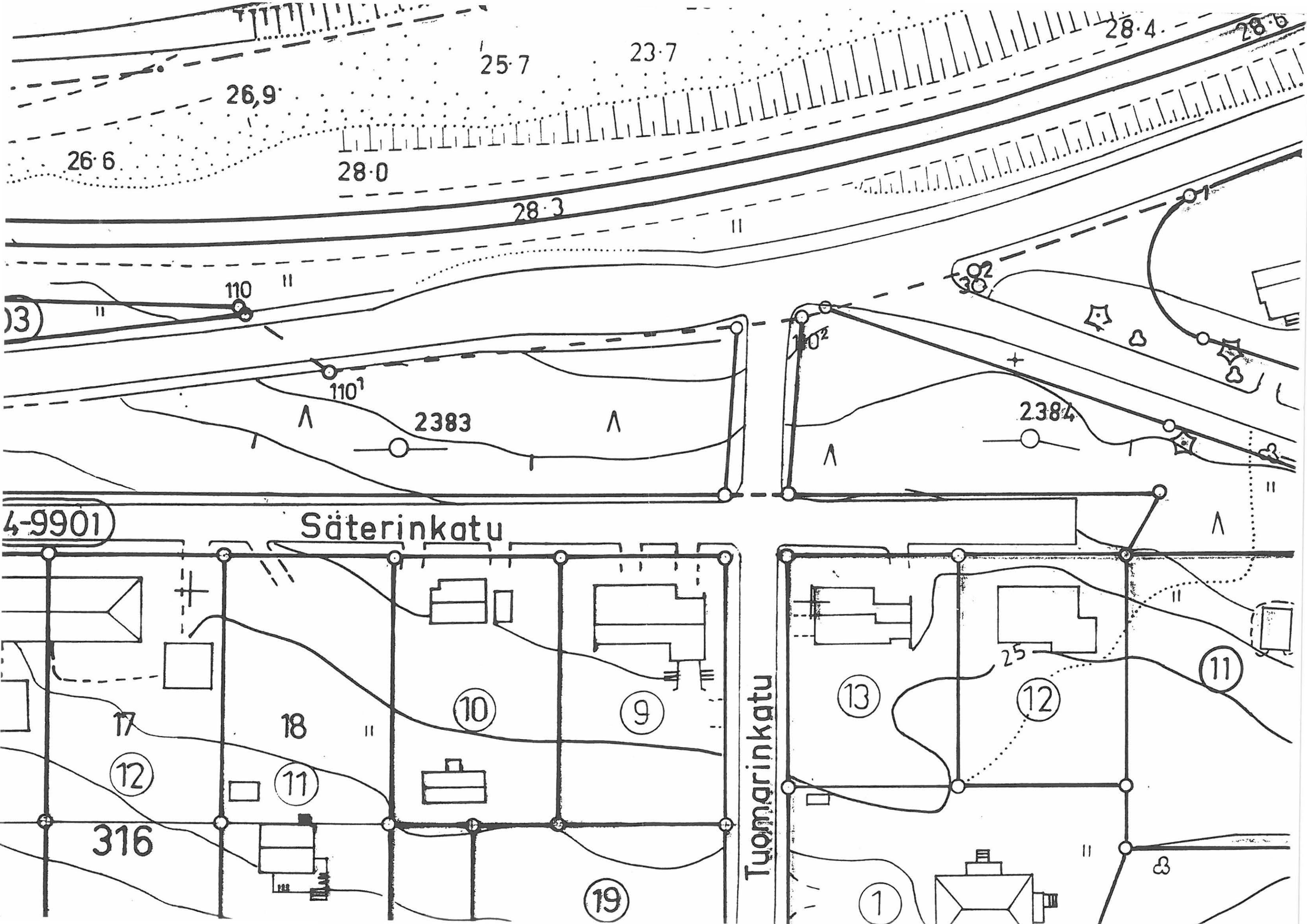
Koordinater:	
X= 6661 91 Y= 2482 76 Z= 26,21 m.ö.h.-28,95 m.ö.h.	
Placering:	
Ca 1,5 km SSW om Karis kyrka	
Grundkarta:	
2014 08 KARIS	
Omfattning:	
ca 115 x 25 m (E-W x N-S)	

Registerby:	
Kroggård	
LR beteckning:	
220-436-0001-0044	
Lägenhetsnamn:	
Kroggård	

Tidigare undersökningar		
Jung	1979	Granskning
Fynd: KM 20708:1-5		
Hirviluoto-Suominen	1982	Inventering
KM 21680:1-6		
Fast	1993	Granskning
KM 27987:1-10		
Seppälä	1996	Inventering
-		
Fast	1996	Granskning
KM 29984:1		
Fast/Jansson	1999	Provgrävning
KM 31632:1-308		

Innehållsförteckning

1. Inledning.....sid 4
2. Utgrävningens område och läge samt topografi.....sid 4
3. Utgrävningsteknik.....sid 4
4. Jordarter, kulturlager och möjliga fasta
Anläggningar.....sid 5
5. Fyndmaterial.....sid 5
6. Resultat och sammandrag.....sid 6
7. Negativförteckning..... sid 8
8. Diapositivförteckning..... sid 9



1. Inledning

Stenåldersboplatsen vid Säterigatan anmäldes år 1979 av Lisbet Jung, då hon ur gatuskärningen på Säterigatans norra sida hittat keramik, flinta samt kvartsartefakter. I samband med en inventering år 1982 granskades lokalen av Hirviluoto och Suominen, varmed mera fynd hittades från samma gatuskärning. De observerade även kulturlager speciellt i Domaregatans västra skärning. Jan Fast granskade boplatsen 1993 då en stenyxa samt kamkeramik hittats söder om Säterigatan. 1996 granskades lokalen av Sirkka -Liisa Seppälä, som inte gjorde några nya fynd. Samma år överlämnades dock en stenyxa till Jan Fast.

Eftersom platsen fortfarande vid inledningen av år 1999 utgrävning var oundersökt, beslöts att på platsen utförs en extensiv provutgrävning. Syftet med utgrävningen var att fastställa boplatsen gränser, bevaringsförhållanden, kronologi samt inom gränsen för provgrävningens möjligheter även dess karaktär. Utgrävningen utfördes 31.5-4.6.1999 i samarbete med Ekenäs och Karis gymnasium. Som ansvarig utgrävningsledare fungerade Jan Fast. Henrik Jansson fungerade som fältledare och forskningsassistent var Stefan Wessman. Som grävare fungerade elever från Karis och Ekenäs gymnasium, som läste en specialkurs i historia och arkeologi.

2. Utgrävningsområdets läge samt topografi

Säterigatans boplat är belägen i östra delen av Karis stad, strax söder om den gamla infartsvägen till Karis. Karis kyrka ligger ca 1,5 km nord-nordost och järnvägen mot Hyvinge löper ca 100 m N om lokalen. Redan innan utgrävningen inletts var det klart att endast en del av boplatsen bevarats undan områdets stadsplanering och byggnadsverksamhet. Idag är endast en 200 x 30 m stor kil mellan Säterigatan och Kroggårdsvägen bevarad, men fynd har upphittats på de bebyggda tomter belägna i sluttningen söder om själva lokalen. Mot norr har järnvägen samt ett sandtag troligtvis förintat alla rester av bosättning.

Topografiskt är boplatsen belägen i en syd-sluttning, som är en del av Lojoåsen. Boplatsens läge är rätt typiskt för de finländska boplatserna daterade till stenålder. Under stenålder har området bildat östra inloppet till ett sund. Topografien är dock svår att observera idag p.g.a. områdets stadsliknande byggnation. Vegetationen domineras av tallskog och undervegetationen av risväxter. Genom kilen löper en upptrampad stig (se översiktskarta).

3. Utgrävningsteknik

Ett extensivt provgropsnät ansågs som det mest lämpande att uppnå syftet med utgrävningen. Koordinatsystemet lades ut i enlighet med kompasnorr, utgående från en 0,30-0,40 m hög, avbruten metallstolpe (koord. 100/500) belägen strax intill Säterigatan. Detta för att koordinatsystemet i framtiden skall med enkla metoder kunna rekonstrueras. Provgroparna placerades ut i linjer i snitt med 10 m:s mellanrum. Topografien och växtligheten togs dock i beaktande, eftersom inga träd fick fällas eller skadas under utgrävningen. Även vägskärningen norr om Säterigatan lämnades orörd fastän sedimentation och kulturlagrens utveckling kunde ha studerats genom ett snitt i denna. Orsaken var att det ansågs onödigt att förstöra omgivningen för befolkningen ännu i provgrävningsskedet.

Provgroparnas storlek var 1 x 1 m, förutom ett 2 x 2 m provgrävningsområde (koord 112-113/502-503), vilket öppnades på ett område som är speciellt utsatt för slitage från gångtrafiken mellan Kroggårdsvägen och Säterigatan. Alla provgropar avtorvades med spade och undre sidan på torvkokorna skrapades rena. Själva kulturlagret grävdes med skärsliv i 10 cm:s lager. Då ren bottensand hade uppnåtts, kontrollerades provgroparna med spadstick.

Efter utgrävningen fylldes provgroparna igen och uppsnyggades i syfte att gömma alla spår efter årets utgrävning.

Provgroparna avvägdes och som fixpunkt användes ovannämnda metallstolpe (fixpunkt 1) och en sten i grävningsområdets nord-östra del (fixpunkt 2). Fixpunkternas höjd över havet är 26,98 m för Fp1 och 29,32 m för Fp2 (NN). Höjderna flyttades från en höjdpunkt belägen ca 150 m nord-väst om utgrävningsplatsen, belägen bakom en verkstad i en jordfast sten. Dess höjd över havet är 26,96 m (NN) (Se översiktskarta).

Utgrävningsarbetet dokumenterades genom fotografering och ritning av kartor, speciellt profilkartor och nivåkartor i skala 1:10. En översiktskarta i skala 1:1000 producerades även.

4. Jordarter, kulturlager och möjliga fasta anläggningar

Jordmänen över största delen av området var fin sand. I provgrop 47/500, belägen i västra delen av området, förekom även en rätt stor mängd sten. Provgrop 37/500 var omörd och bestod av grovt grus i.o.m. att den placerades i ett gammalt vägbotten. Vid 0,30 m djup hittades en flaskkork. Kulturlagrets tjocklek varierade mellan <0,05 m- 0,50 m och var brun/rödbrun till sin färg. En tydlig korrelation mellan kulturlagrens färg, tjocklek och fyndmängd observerades. Den spatiala fördelningen av dessa över boplatsen kan i undertecknads åsikt ha ett till boplatsens bosättningshistoria relaterat mönster. (se avsnitt 6).

Endast en gropeldstad påträffades, vilken också representerar den enda med säkerhet observerade fasta anläggningen (se karta och fotografi). Den påträffades i nord-östra delen av utgrävningsområdet, i provgrop 133/519, i ett område där kulturlagret i övrigt så gott som saknades och där fyndmaterialet var knappt. Den runda gropeldstaden var endast delvis belägen i provgropen och försvann till största delen in i östra profilen. I.o.m. det inte fanns tid till total utgrävning av den och en delvis utgrävning inte ansågs hjälpa utgrävningen att nå sitt syfte, lämnades den efter upptäckt ogrävd och efter dokumentering täcktes gropen igen. Provgropens hörn märktes med spikar ca 0,10 m under markytan, i syfte att provgropen med lätthet skall kunna lokaliseras på nytt med hjälp av metalldetektor.

En möjlig gravinstallation observerades i provgrop 90/504 (se karta). Tolkningen att det är frågan om grav stöds av föremålsfynd (se nedan) och att i provgropens botten observerades en del av en oval rödbrun/grå gropliknande installation. Dock måste tolkningen av grav fortfarande anses mycket osäker och platsen kräver vidare undersökning. Eftersom tiden var allt för begränsad för utvidgande av provgropen och delvis utgrävning kan resultera i förlust av viktig data, beslöts att den möjliga graven lämnas till kommande undersökningar, då man förhoppningsvis kan utföra en mer vidsträckt utgrävning med möjligheter till tolkning av en större kontext. För att underlätta rekonstruktion av år 1999 grävningssituation, täcktes bottnet med plast i nivån dokumenterad på bifogad karta och hörnen märktes med spikar på ca 0,10 m:s djup. Gropen bör kunna hittas med metalldetektor.

5. Fyndmaterial

I alla provgropar förutom i provgrop 37/500 gjordes föremålsfynd. Fyndmaterialet domineras av lerkärlsbitar och kvartsavslag. Totalt hittades 3537 st lerkärlsbitar. Antalet är dock något missvisande då keramikmaterialet är mycket dåligt bevarat vilket en så låg medelvikt per lerkärlsbit som 0,9 g visar. Keramiken är grovt avmagrad av främst stenkross. Vissa kronologiska observationer kan nämnas trots att ingen djupare typologisk analys utförts. Med ornamentik och kantmorfologi som grund kan keramikmaterialet dateras till typisk och sen kamkeramik (Uskela). Den kronologiska fördelningen visar även ett specifikt mönster i

spatial fördelning över den utgrävda delen av lokalen. Typiska sen kamkeramiska lerkärlsbitar påträffades i provgroparna 47/500, 57/500, 66/504. Kamstämpelliknande avtryck förekommer inte i dessa provgropar förutom en bit i provgrop 57/500 och då nästan i bottennivå. Från och med provgroparna 95/510 och 112-113/502-503 dominerar materialet av keramik som kunde dateras till typisk kamkeramisk period. Man bör dock komma ihåg att materialet var dåligt bevarat och det kommer från en extensiv provgrävning med provgropar åtskiljda från varandra. Därför bör materialet tolkas med stor försiktighet.

I materialet förekommer totalt 973 st kvartsavslag. Två stycken kvartsföremål har urskiljts ur materialet, varav båda är skrapor med konvex retuscherad egg. Även kvartsitavslag förekommer men dock endast 6 st, vilket delvis kan bero på svårigheten att visuellt urskilja de två stenarterna kombinerat med tidsbegränsning. Dock har primärproduktion av både kvarts och kvartsit förekommit då avslagskärnor av båda slagen är representerade i materialet. Även kvartsavslag med den yttre ytan bevarad förekommer, vilket visar på primärproduktion och att åtminstone en del av materialet reducerats från av naturen slipade kvartsblock. Förhållandet mellan användning av kvartsblock i jämförelse till bruten kvarts går inte att fastslå i detta skede.

Flintavslag förekommer jämnt utspritt i nästan alla provgropar. Det totala antalet är 200 st. Endast ett fragment av flintföremål förekommer i materialet. Resten av materialet består av splinter vilket en medelvikt per artefakt på 0,75 g väl visar. Detta tyder på boplatsen förekommit flinta men att ingen reduktion eller primärproduktion skett åtminstone i någon större skala. Materialet som hittades 1999 har en karaktär som visar på högst reparation och kurering av föremål och deras egg. Troligtvis har flintan, som väntat, varit en sällsynt vara och har använts till sitt yttersta, vilket visar på att t.o.m. fragmentariska föremål och egentliga avslag saknas nästan helt.

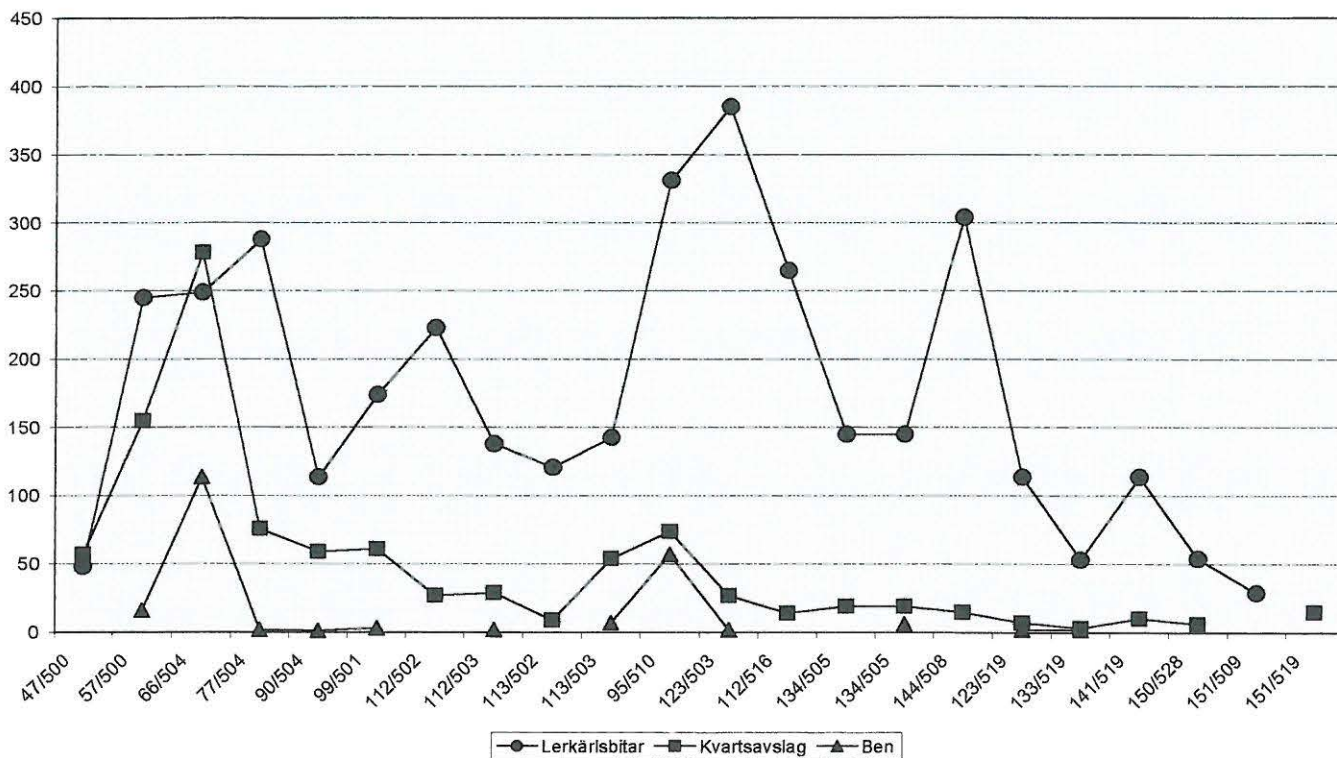
Avslag av andra bergarter förekommer även i mindre skala. Åtminstone skiffer och porfyr är representerade. Även ett kalkstensavslag förekommer och kan vara en rest av krustan som förekommer runt flintnoder. Fragment av slipade stenföremål hittades tre stycken, varav ett tillhör nackpartiet av en mejsel eller yxa. Slipstenfragment hittades fem stycken. En större avslagskärna av bergart är ett fynd som är svårt att förklara. Det kan röra sig om ett påbörjat men misslyckat försök att tillveka ett slipat stenföremål. Avslagskärnan har spruckit på flera ställen. Det är inte möjligt att avgöra om detta skedde redan under föremålets användning eller om det är ett resultat av tafonomiska processer.

Det kanske mest spektakulära fyndet är ett fragment av en skifferring. Den är oval/avbruten oval i genomskärning och förutom ena änden, slipad. Vid den änden som är slipad finns ett V-borrat hål. Denna föremålstyp har i andra grävningar ofta hittats i samband med gravar och även här förekommer det i en kontext som möjligtvis kunde vara en gravgrop d.v.s. provgrop 90/504.

Det brända benmaterialet är tillsvdare knappt. Är detta en verklig situation eller beror det på utgrävningsteknik kan endast kommande undersökningar på platsen visa. Klart största mängden ben hittades i 66/504.

6. Resultat och sammandrag

Trots den knappa tiden anser undertecknade att provgrävningen uppnådde sitt syfte, de som angivits i inledningen. I alla provgropar förutom 37/500 gjordes fynd. 37/500 var dock omrörd och tid fanns inte att fortsätta till skogskilens ände. Dock gav området i den mest västra änden av skogskilen ett intryck av att vara mer omrört. Detta borde dock granskas vid kommande undersökningar. Mot norr och söder kunde dock inga klara gränser, som väntat,



Figur 1: Fördelning av keramik, kvartsavslag och ben över Säterigatans utgrävningsplats.

observeras. Troligt är även att boplatsen fortsatt mot söder i.o.m. att man hittat keramik på de bebyggda tomterna. Området öster om Domaregatan utgrävdes inte systematiskt, men de två små provstick som gjordes där var fyndlösa och sedimenten omrörda.

Trots att inga klara gränser i öst-västlig riktning kunde hittas, kan dock några observationer av de vanligaste fynden, d.v.s. keramik, kvartsavslag och ben, fördelning över boplatsen redovisas (se figur 1). Då antalet fynd från varje provgröpp placeras i en serie i förhållande till deras höjd över havet, kan vissa generella trender observeras som korrelerar rätt väl mellan de olika fyndtyperna. I den lägst belägna provgröppen, 47/500, hittades överraskande lite fynd. Här var även kulturlagret tunnare än i t.ex. 57/500 och mer diffust och fläckigt. Även rundslipade stenar förekom. F.o.m. provgröpp 57/500 till 77/504 ökar fyndmängden markant för att sedan i provgröpparna 90/504-95/510 sjunka något, speciellt kvartsavslagets mängd. I provgröpparna 95/510, 123/503 och 144/508 hittades största mängden lerkärlsbitar i jämförelse med hela utgrävningsområdet. 134/505 och 144/508 har en något lägre fyndmängd och från provgröpp 123/519 kan en generellt sjunkande fyndmängd observeras. Kvarts och benfynden visar en något annorlunda trend även om de relativa fyndmängderna generellt sett stämmer överens med antalet lerkärlsbitar. Klart största mängden hittades i provgröpp 66/504, därefter sjunker mängden förutom i provgröpp 95/510 där en topp kan observeras i diagrammet. Däremot börjar en sjunkande trend redan i 123/503, i motsats till keramiken, där största mängden lerkärlsbitar under hela utgrävningen hittades.

Att tolka detta resultat är svårt och farligt i detta skede, i.o.m. att inga större utgrävningsområden öppnats. Även grävornas noggrannhet, speciellt i mängden lerkärlsbitar, kan spela en viss roll. Några frågor väcks dock då man granskar resultatet och bör endast ses som hypoteser, vilka förhoppningsvis kan vara till hjälp vid planering av kommande undersökningar på platsen.

Klart är dock att den fragmentariskt bevarade boplatsen kan dateras till typisk och sen kamkeramisk tid. Var i dessa två perioder den placeras sig är däremot svårare att fastslå. I det typiska kamkeramiska materialet förekommer mycket breda kamstämplor tillsammans med

mycket tunna kamstämplor, d.v.s. den traditionella definitionen för tidig typisk och sen typisk kamkeramisk period fungerar åtminstone inte på Säterigatans boplat. Frågan är om det rör sig om två olika bosättningsfaser vilket de två koncentrationer av keramik, av vilka den ena består av ren sen kamkeramik emedan den andra av typisk kamkeramik, talar för och som är t.o.m. ännu klarare i spridningen av ben och kvartsartefakter. Den andra möjligheten är att det rör sig om en bosättning i övergångsskede mellan de två perioderna. Dock är den spatiala skillnaden mellan ornamentiken mycket markant och kontaktzonen mellan de två är liten. Klart är att materialet i de nedre delarna, d.v.s. under 27 m:s höjdkurven, är mångsidigaste och störst till det totala antalet.

Det tjockaste och mörkaste kulturlagret förekommer i provgroparna 47/500- 90/504 och 99/501 varefter det blir klart tunnare. I provgroparna 123/519,133/519,151/509,150/528 kunde så gott som inget kulturlager observeras. Anmärkningsvärt är att den tillsvidare enda eldstaden kom i provgrop 133/519 alltså i ett område utan klart kulturlager och lite fynd. Kan detta vara en tidig tillfällig bosättning på platsen?

Fyndfördelningen och kulturlagrens tjocklek visar alltså en klar trend, förutom i höjd över havet även i väst-östlig riktning. Detta kan ha kronologiska orsaker men även topografin bör tas i beaktande som en faktor. Även om provgroparna 144/508 och 151/509 var lågt belägna påträffades ytterst lite fynd och endast i 144/508 kunde ett tunt kulturlager (≈5 cm) observeras. Orsaken till detta kan vara ett slutningen i denna del av utgrävningsområdet är riktat mot mer syd-sydost och inte mot syd-väst, som alltså ligger mot ett sund mellan boplaten och en högre kulle/holme. Mot syd-ost har havet troligtvis varit öppnare.

Trots att ingen säker nedre gräns uppnåddes mot väst, kan dock vissa observationer göras. I provgrop 47/500 var fyndmängden anmärkningsbart liten, även kulturlagret hade en annan karaktär. Resultatet kan enligt underteknads mening tolkas såsom att provgropen är belägen i den sen kamkeramiska boplatstfasens nedersta delar, i strandzonen.

Dessa resultat kan, såsom redan nämnts, endast anses vara preliminära. Det rör sig främst om frågor som väcktes och observationer gjorda under utgrävningen och efterarbetet. Andra faktorer som inte kan observeras i provgropsgrävning, såsom t.e.x. anhopningar av fynd p.g.a. social fördelning över boplaten, kan vara av vikt. Mer arbete och större grävningsområden krävs. Klart är att boplaten är fragmentariskt men väl bevarad i skogskilen norr om Säterigatan och bör därmed absolut skyddas. Dess förhållande till den tidig kamkeramiska boplaten vid Malmkulla (Seppälä inv. 57) är svår att avgöra i.o.m. att den ursprungliga topografin är idag nästan omöjlig att urskilja. Enligt Sirkka-Liisa Seppälä kan det kan röra sig om två fragment av ett större boplatskomplex.

Slutligen vill vi uttrycka vårt stora tack till eleverna och historie lärarna vid Karis respektive Ekenäs gymnasium. Utan deras metodiska och professionella arbete skulle utgrävningen inte ha kunnat genomföras.

Rapport skriven

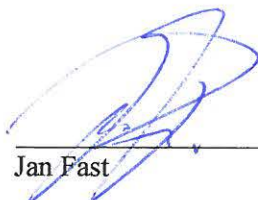
Helsingfors 05.02.2000



Henrik Jansson

Granskad

Helsingfors 07/02.2000




Jan Fast

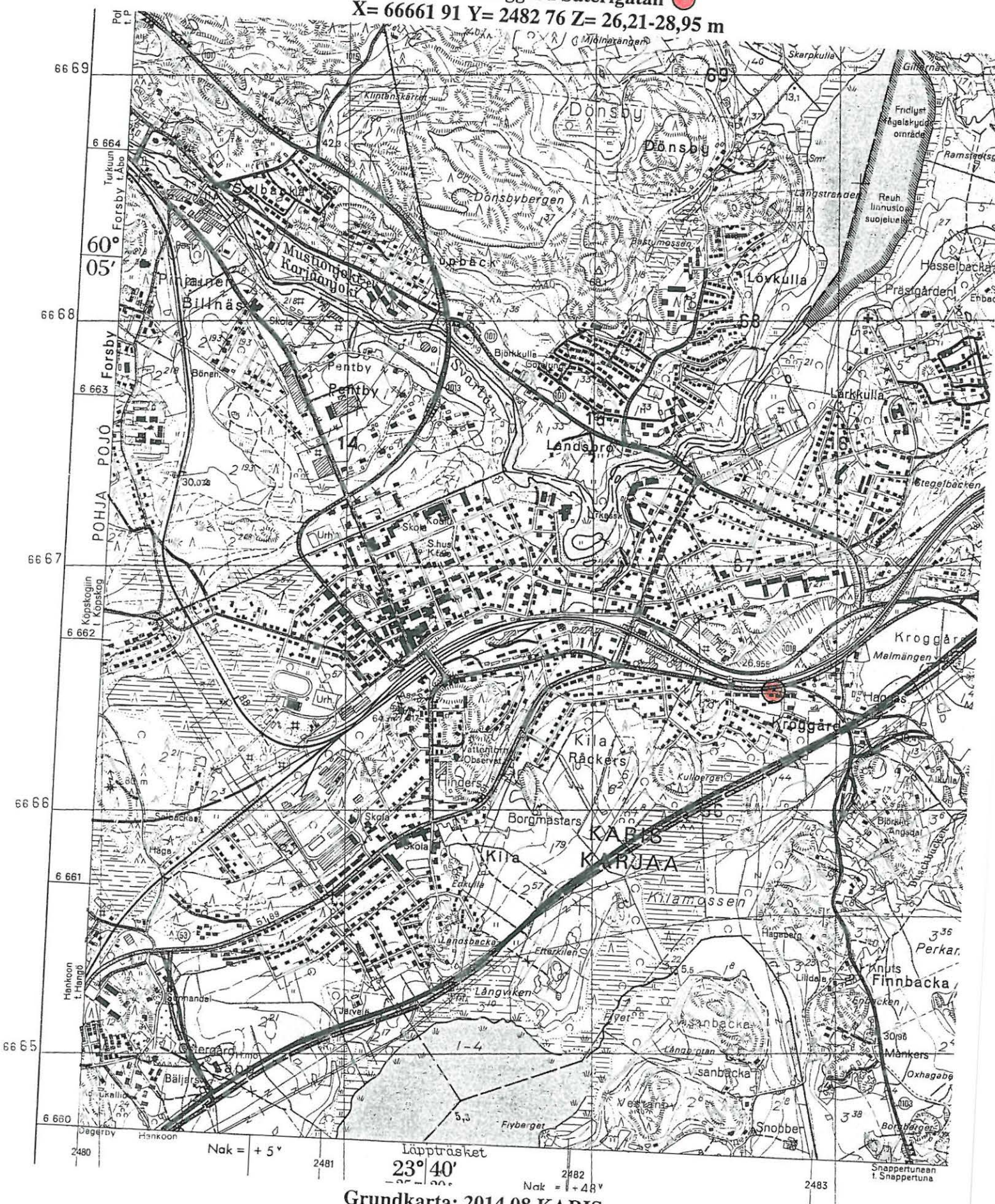
7. Negativförteckning

Nr	Provgrop	Förklaring
F:115161	47/500	N profil. Nivå 1. Från S
F:115162	47/500	Nivå 1. Från ovan.
F:115163	66/504	S profil. Från N.
F:115164	133/519	Eldstad i E profil. Nivå 2. Från W.
F:115165	133/519	Eldstad i E del av provgrop. Från ovan.
F:115166	133/519	Eldstad i E del av provgrop. Från ovan.
F:115167	90/504	N profil. Bottennivå. Från S.
F:115168	112-113/502-503	Arbetsbild. Grävning av lager 2. Från SW.
F:115169		Arbetsbild. Sällning av grävd jord. Från N.
F:115170		Översiktsbild. Från SW.
F:115171		Översiktsbild. Från WSW.
F:115172		Översiktsbild. Från SE.
F:115173		Översiktsbild. Boplatsens E del. Från SSE.
F:115174		Översiktsbild. Från SE.
F:115175		Översiktsbild. I mitten platsen för provgrävningsområde 112-113/502-503. Från S.

8. Diapositivförteckning

Dia	Provgrop	Förklaring
42943	99/501	Recent brandgrop i N profilen. Bottennivå. Från S.
42944	66/504	S profil. Bottennivå. Från N.
42945	57/500	Nivå 1. Från ovan.
42946	141/519	E profil. Nivå 2. Från W.
42947	90/504	Möjlig grav. Nivå 2. Från S.
42948		Arbetsbild. Täckning av provgrävningsområde. Från WNW

Karis Kroggård Säterigatan 
X= 66661 91 Y= 2482 76 Z= 26,21-28,95 m

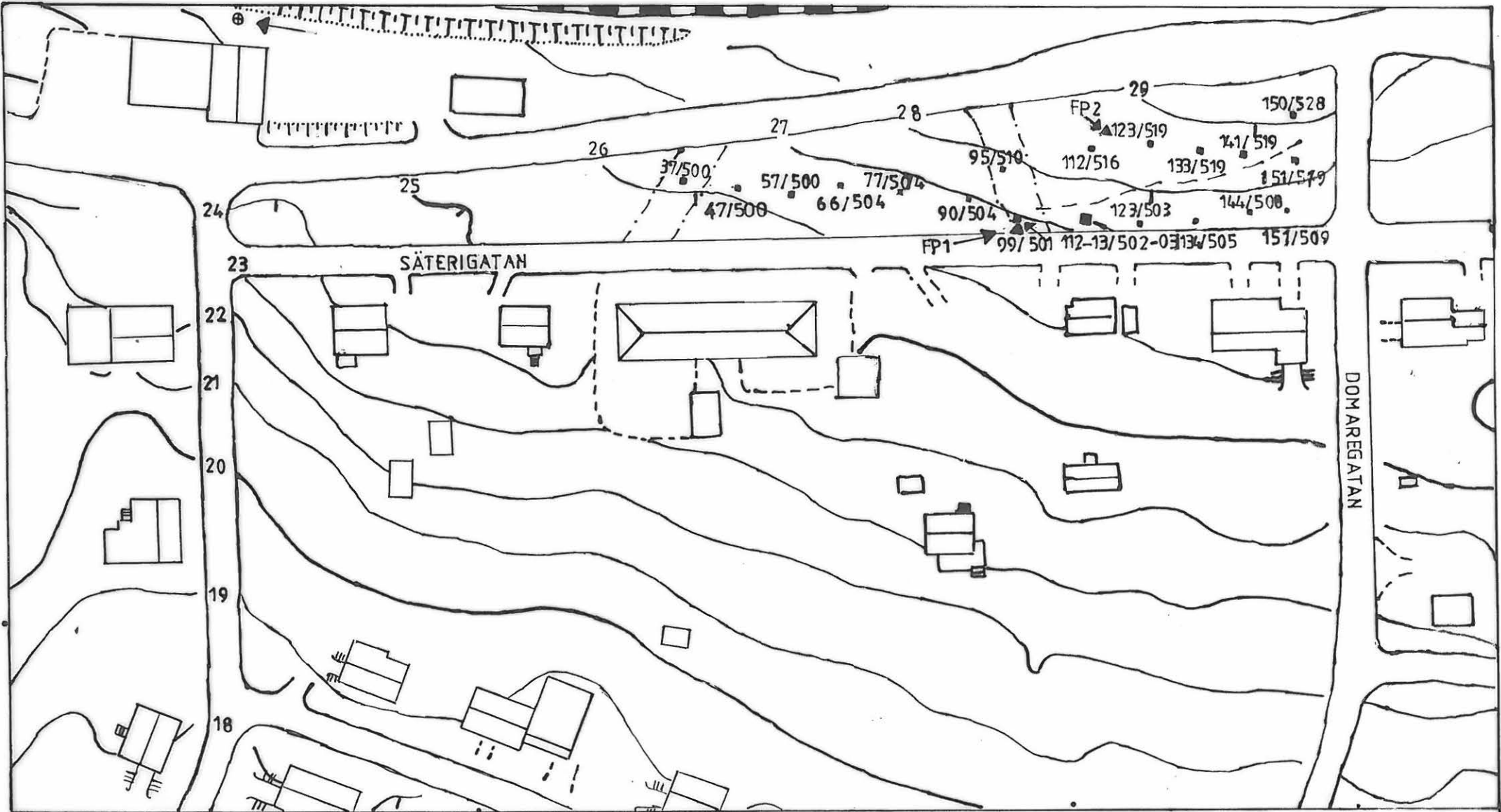


Nak = + 5°

Läppträsket
23° 40'

Nak = + 48°

Grundkarta: 2014 08 KARIS

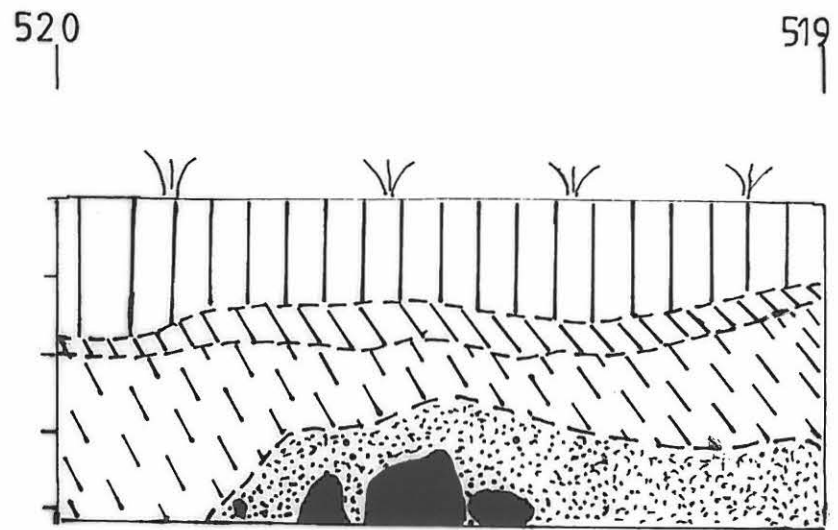
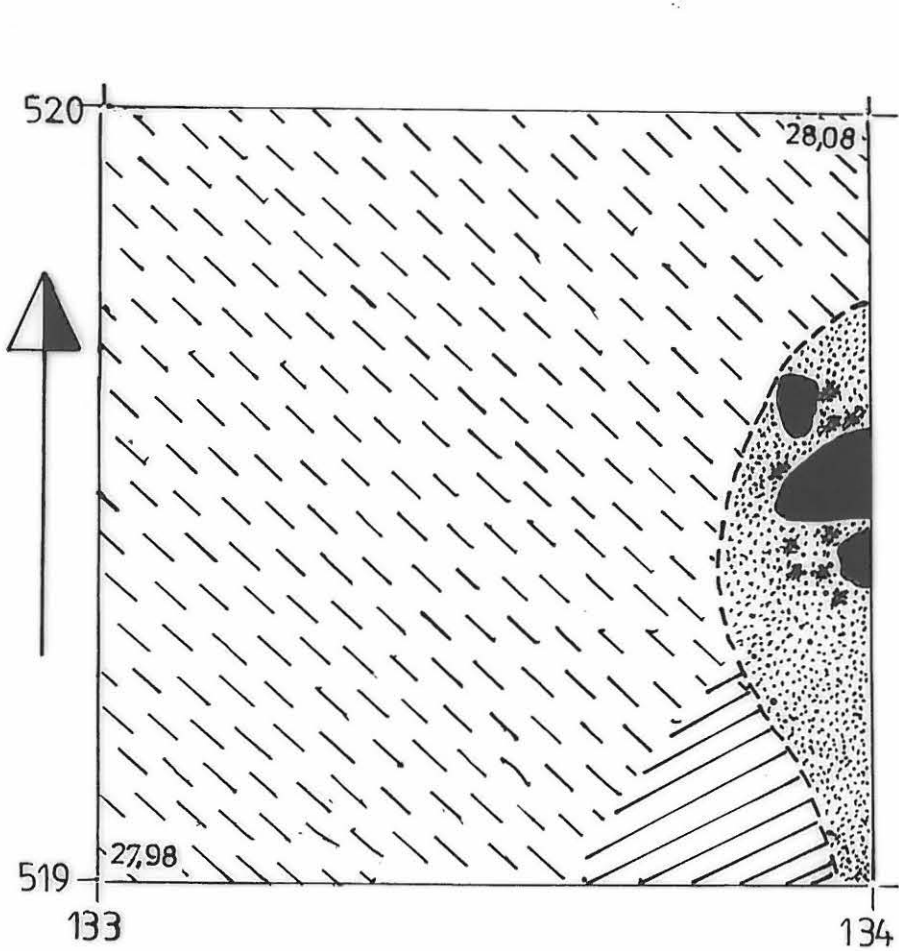


KARIS KROGGÅRD SÄTERIGATAN
 J Fast / H Jansson 1999

Översiktskarta (Kartbotten: planeringskarta)
 Skala 1:1000
 Ritare H Jansson



- Provgrop
- ▲ Fixpunkt
- ⊕ Höjdpunkt
- - - Stig
- · - · - Gammal infartsväg

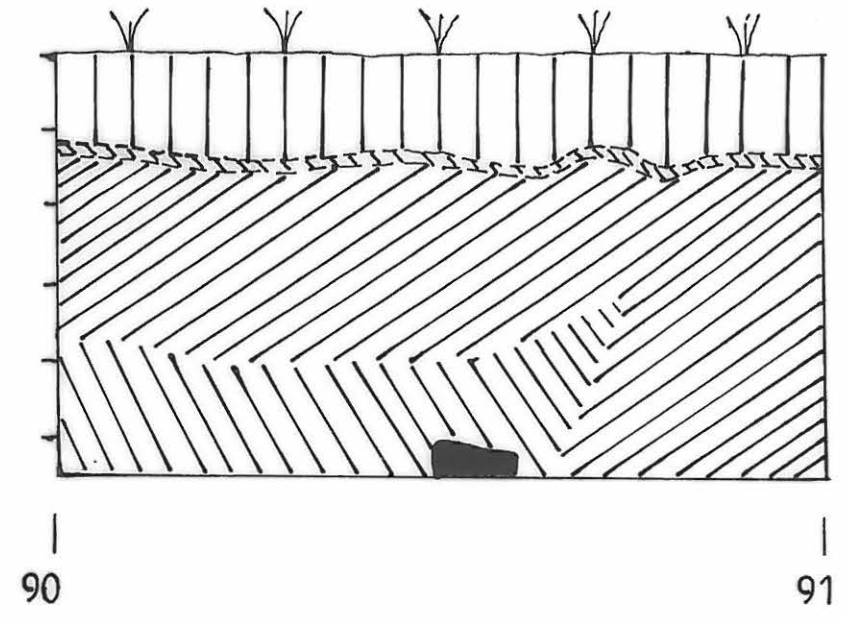
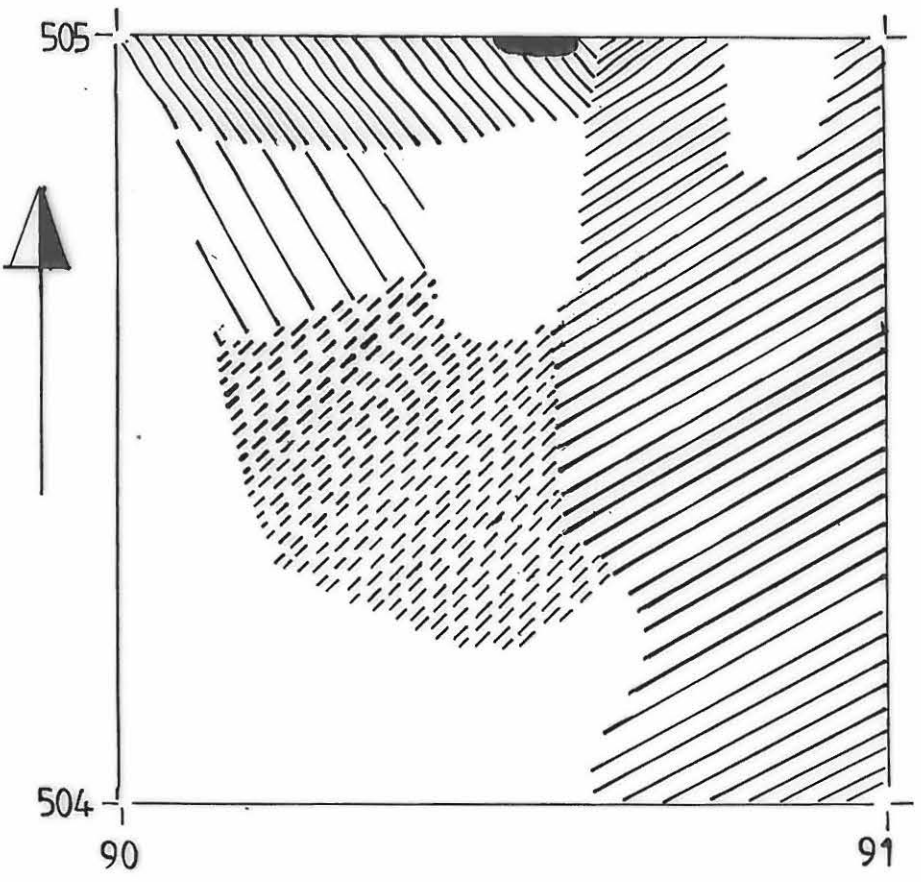


KARIS KROGGÅRD SÄTERIGATAN
J Fast / H Jansson 1999

133/519: Nivåkarta/Nivå 2 + Profilkarta/E-profil
Skala 1:10
Ritare H Jansson

-  Mull
-  Urlakningslager
-  Rödbrun sand
-  Brun smutsfärgad sand


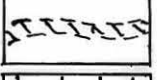
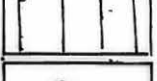

-  Sotig sand
-  Kol
-  Sten

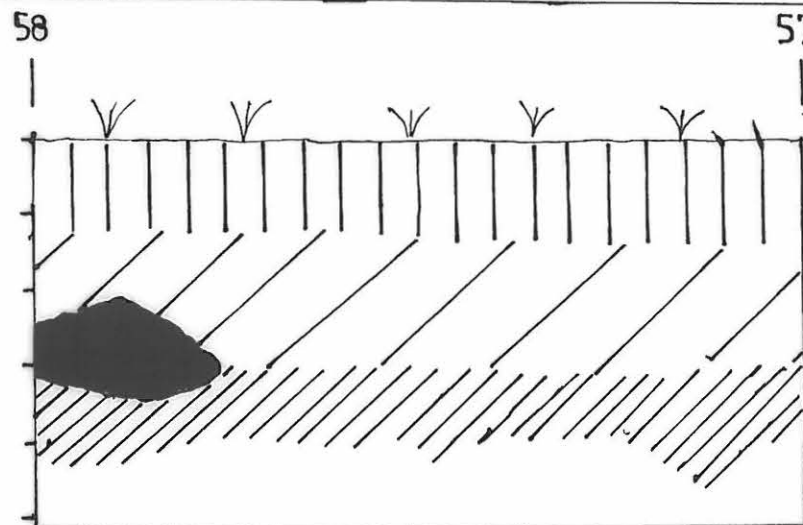
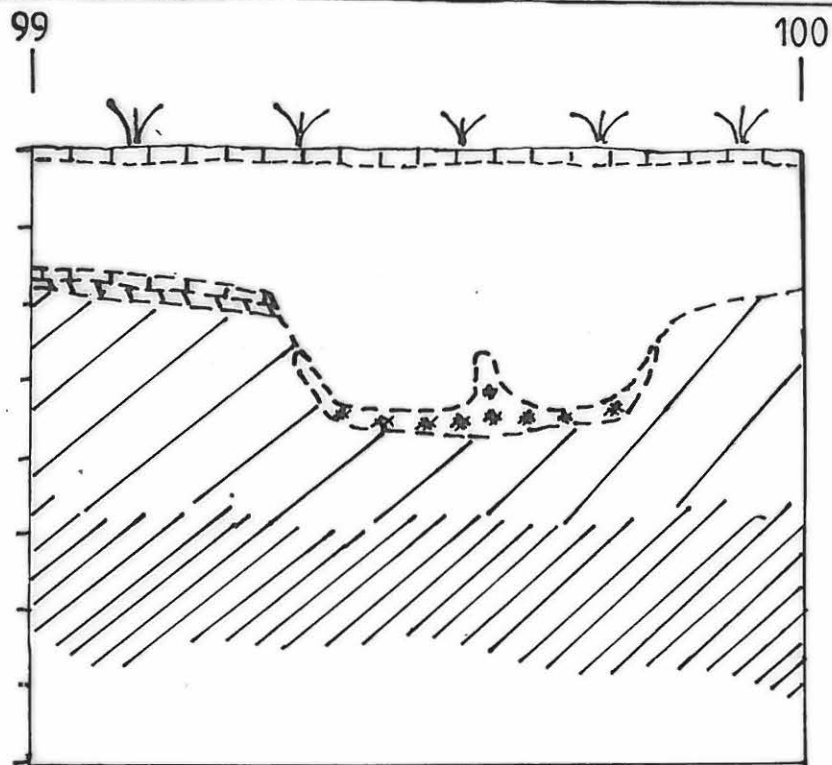


KARIS KROGGÅRD SÄTERIGATAN
J Fast / H Jansson 1999

Nivåkarta/ Nivå 3 + Profilkarta/ N-profil
Skala 1:10
Ritare H Jansson

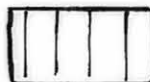
-  Rödbrun smutsfärgad sand
-  Mörk rödbrun smutsfärgad sand
-  Grå smutsfärgad sand
-  Brun smutsfärgad sand

-  Ren sand
-  Urlakningslager
-  Mull
-  Sten

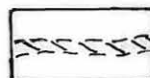


KARIS KROGGÅRD SÄTERIGATAN
J Fast / H Jansson 1999

99/501:Profilkarta/ N-profil
57/500:Profilkarta/S-profil
Skala 1:10
Ritare H Jansson



Mull



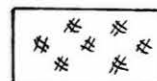
Urlakningslager



Brun smutsfärgad sand



Mörkbrun smutsfärgad sand



Aska/bränt papper



Ren sand



Sten

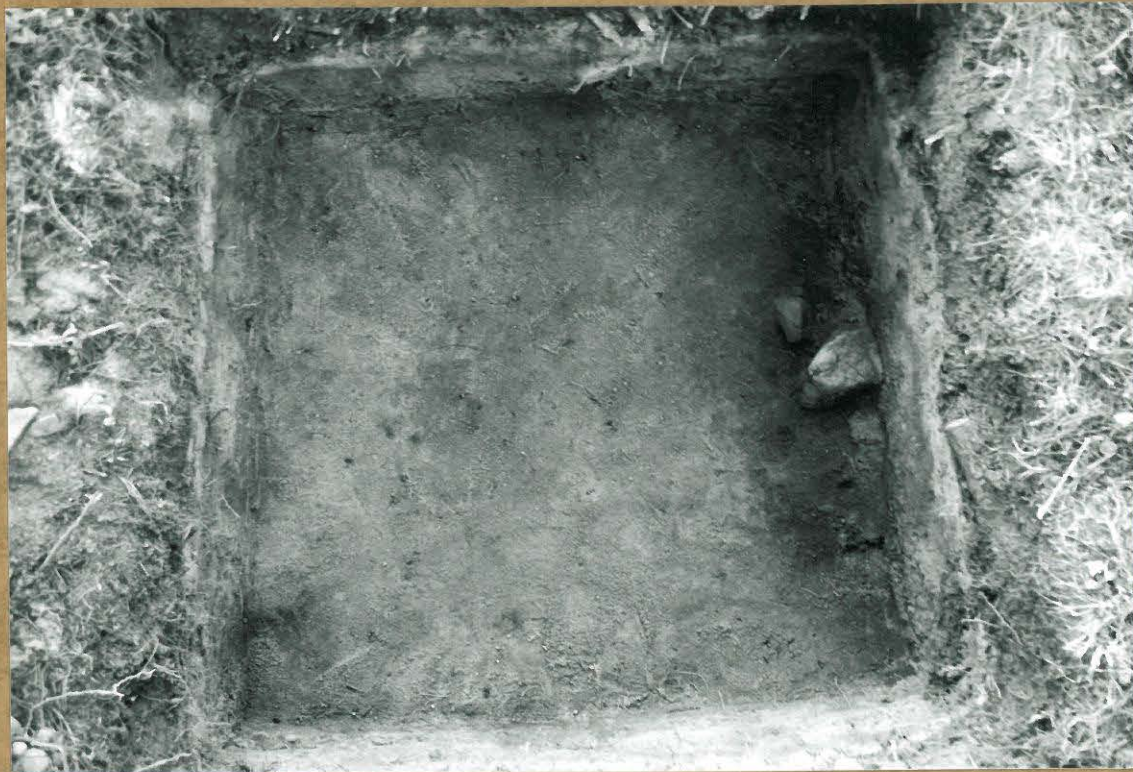
KARIS SÄTERIGATAN 1999



f: 115171; Översiktsbild. Från WSW



f: 115175; Översiktsbild. I mitten platsen för provgrävningsområde 112-113/502-503 samt gammal infartsväg till tomterna S om Säterigatan. Från S



f: 115165; Provgrop 133/519, nivå 2. Eldstad i E delen av provgrop. Från ovan



f: 115162; Provgrop 47/500, nivå 1. Kantbit in situ i nedre kanten av bilden. Från ovan