

Arbet. 05. 19/31.1.1994

KAUSTINEN 2 KANGAS
kivikautisen asuinpaikka-alueen tarkastuskuopitus
Päivi Kankkunen 1992

sisälllys

arkistotietoja	2
ote tiekartasta GT 10	3
ote peruskartasta	4
johdanto	5
sijainti, maasto ja maaperä	6
kaivaustekniikka	6
havainnot	7
löydöt	7
yhteenveto	8
yleiskartta	9

liitteet:

M. Bergströmin laatima karttakopio

KAUSTINEN 2 KANGAS
kivikautinen asuinpaikka-alue

arkistotietoja

Kunta: Kaustinen
Kylä: Kausti, Ylijoen kyläryhmä
Kohde: Kangas (SKL-kohde 2)
Tila: muinaisjäännösalue ulottuu useiden tilojen alueelle,
kesän 1992 tutkimuskohteena oli tila RN:o 10:62 Kivi-
syrrjä, om. Ensio Kaustinen, os. 69600 Kaustinen

Sijainti: Kaustisen kirkosta noin 2 km pohjoisluoteeseen
Koordinaatit: peruskartta 2323 08 TASTULA

asuinpaikka-alueen koordinaatit:
x = 7051 26 - 7052 04, y = 483 98 - 484 72, z = 55-65 m mpy

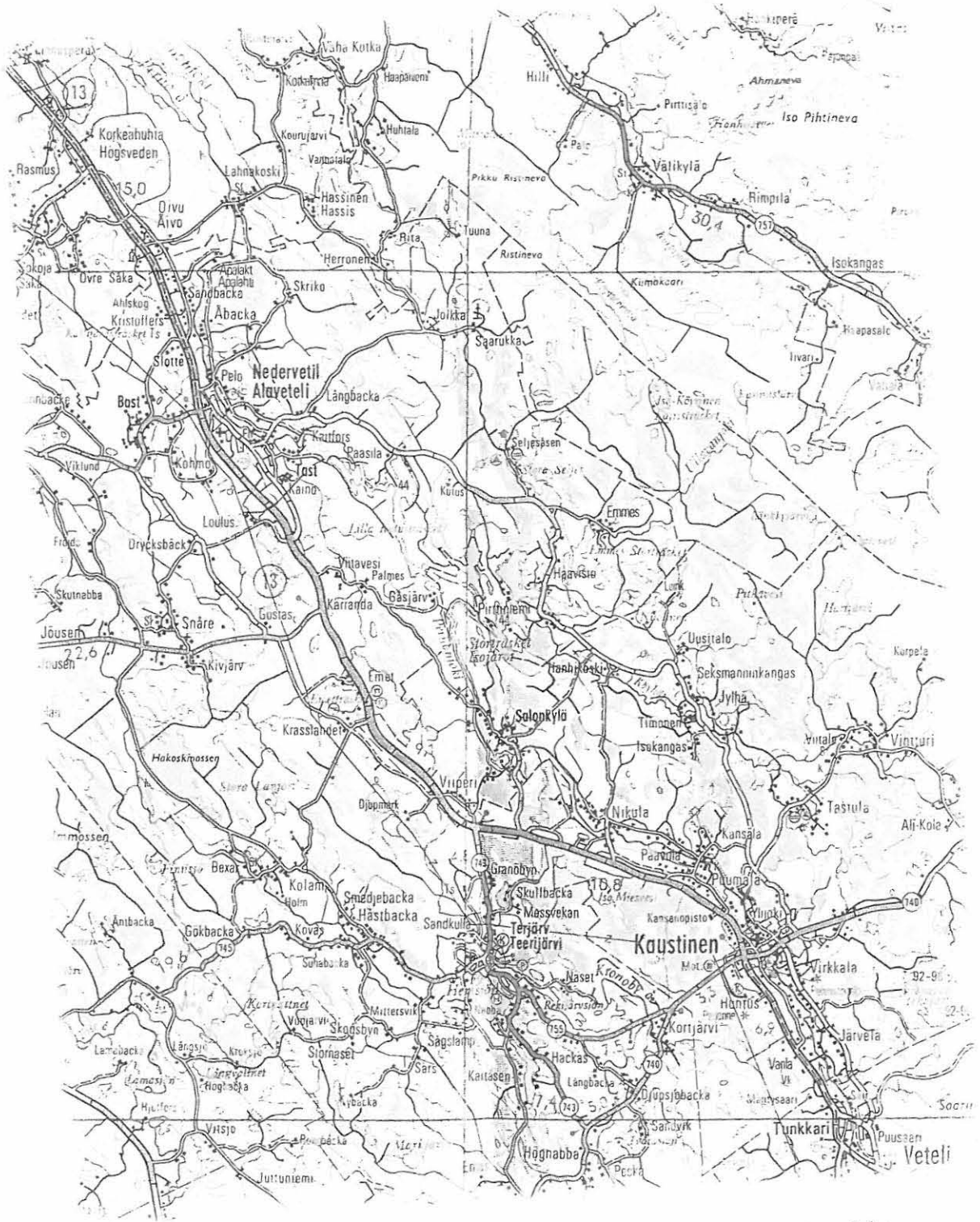
tutkimusalueen koordinaatit:
x = 7051 26 - 84, y = 484 02 - 28, z = 60-63 m mpy

Aiemmat tutkimukset: M. Ahvenlampi, tark. 1971
M. Torvinen, inv. 1983
M. Bergström, koekaiv. 1984
P. Kankkunen, tark. 1990

Aiemmat löydöt: KM 10309:2, KM 22082, KM 22491, Kaustisen kun-
nallinen keskikoulu (kirves), KM 26250

tähän kertomukseen liittyvät löydöt: KM 27505:1-40
yleiskartta, A4

KAUSTINEN 2 KANGAS



ote GT-kartasta 8, tutkimuskohde merkitty punaisella

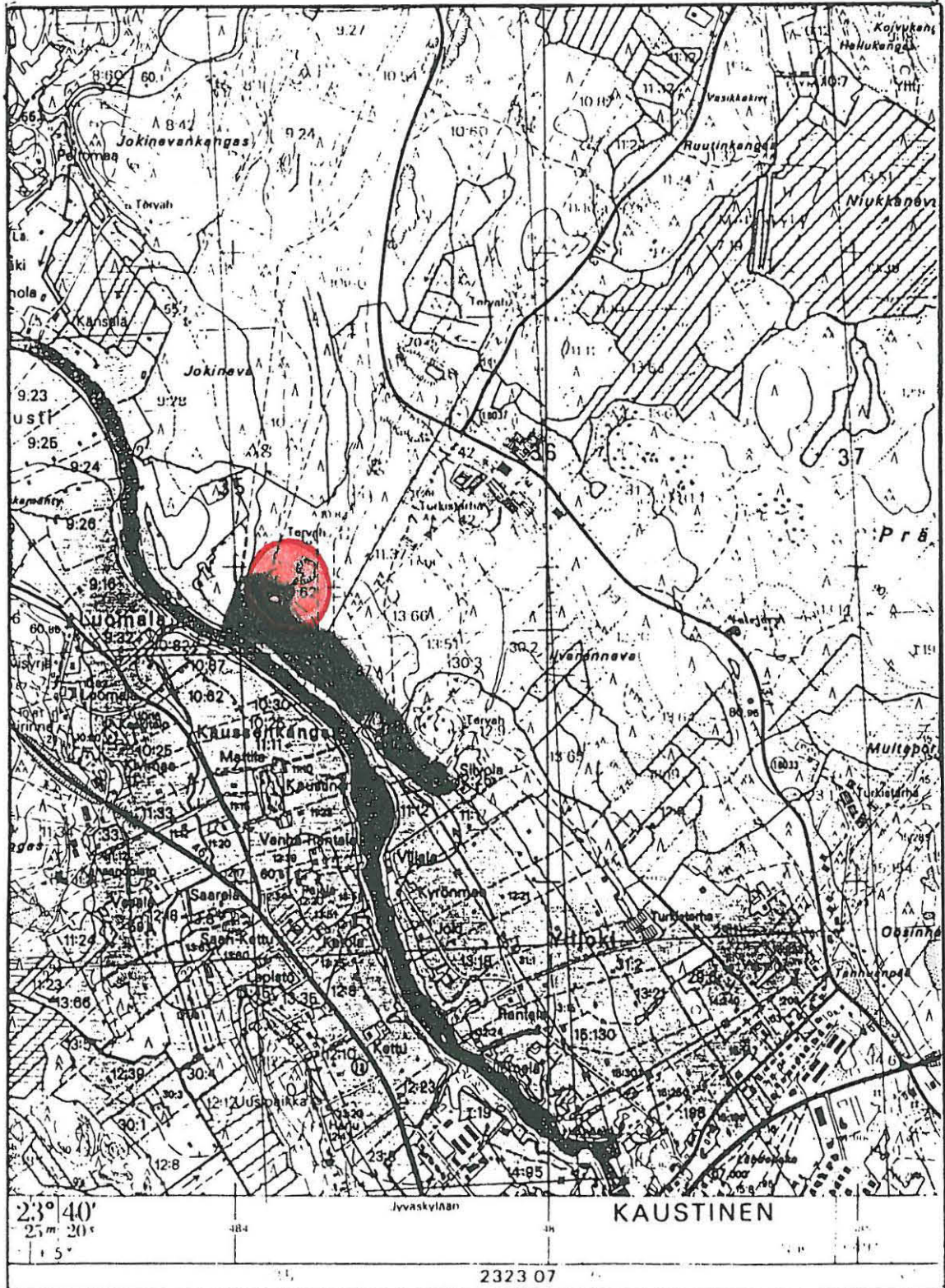
KAUSTINEN 2 KANGAS

kivikautinen asuinpaikka-alue merkitty mustalla

ote peruskartasta 2323 08 TASTULA

x = 7051 26 - 7052 04, y = 483 98 - 484 72, z = 55-65 m mpy

kesän 1992 tutkimusalue erotettu punaisella ympyrällä



JOHDANTO

Kaustisen Kankaan kivikautista asuinpaikka-alueetta on ensimmäisen kerran tarkastanut Mikko Ahvenlampi vuonna 1971. Markku Torvinen totesi asuinpaikka-alueen laajuudeksi noin 800 m tarkastaessaan aluetta inventoinnin yhteydessä vuonna 1983. Maanomistajan (silloin Aaro Kaustinen) soranottosuunnitelmien vuoksi koekaivausryhmä kartoitti ja tutki aluetta Matti Bergströmin johdolla seuraavana kesänä. Näiden tutkimusten tuloksena voitiin saranottoalueeksi rajata 170x130 m:n suuruinen alue asuinpaikan luoteispäästä.

Nykyinen omistaja (Ensio Kaustinen) otti yhteyttä museovirastoon 1991 halutessaan tehdä tien saranottoalueelleen. Samassa yhteydessä hän pyysi rauhoitetun alueen tarkistamista, koska hän haluaa laajentaa saranottoaan nyt hänelle myönnetyn alueen eteläpuolelle. Maanomistajan mukaan tältä alueelta olisi pintamaita kuorittu pois jo vuosikymmeniä sitten.

Kaustisen Kankaan kivikautisen asuinpaikka-alueen luoteisosa otettiin koekaivausryhmän ohjelmaan kesäksi 1992. Tehtävänä oli tarkastaa Matti Bergströmin karttarajauksen pitävyys. Tutkimuksia, mikä tarkoittaa lähinnä kartoitusta ja pienten koepistojen tekoa, tehtiin ajalla 21.-22.5. 1992 Kaustisen Pläkkisenharjun tutkimusten yhteydessä. Kaivaustyöryhmä oli sama kuin Pläkkisenharjulla.

Helsingissä, 10.1.1994


Päivi Kankkunen

SIJAINTI, MAASTO JA MAAPERÄ

Kankaan asuinpaikka-alue sijaitsee Perhonjoen koillisrannalla noin 800 m pitkänä vyöhykkeenä. Asuinpaikka-alueen vastakkaisella puolella jokea on Kaussenkangas -niminen paikka (katso tarkemmin M. Torvisen inventointikertomus 1983).

Asuinpaikka-alue ulottuu joen suuntaisena kulkevan metsätien molemmille puolille. Löytöjen ja tulisijahavaintojen lisäksi alueella on lukuisia kodanpohjapainanteita.

Nyt tarkastuksen kohteena oleva alue on asuinpaikan toinen, pohjoispää. Täällä asuinpaikkahavaintoja on tehty joen rannasta noin 250 m:n matkalta sisämaahan päin. Metsätie kaartuu näillä tienoin jyrkästi koilliseen ja sen eteläpuolella on vanhoja ja nyt myös uusia hiekkakuoppia. Metsätien toisella puolella, pohjoispuolella, on suuri turkistarha-alue.

Metsätie tekee jyrkän käännöksen tilojen 9:28, 10:62 ja 10:105 kulmauksessa. Tästä hieman etelään, metsätien joen puoleisessa maastossa on havaittavissa mahdollisia kodanpohjapainanteita.

Maasto on asuinpaikan tällä osalla jyrkän jokitormän jälkeen loivasti koilliseen nousevaa mäntymetsää kasvavaa kuivaa kangasta. Jokitorma kasvaa tiheämpää pensaikkaa.

Maaperä on pääosin hienoa hiekkaa, joka on paikoitellen, etenkin rinteiden yläosassa soraa.

KAIVAUSTEKNIikka

Koekaivausryhmän tehtävä Kaustisen Kankaan asuinpaikka-alueella oli tarkastaa tilan 10:62 alueella Bergströmin 1984 selvittämä muinaisjäännösalueen raja. Lisäksi haluttiin selvittää oliko soranottoon myönnetyn alueen eteläpuolella aikaisemmin pinnaltaan kuorittua maata.

Kohteen tutkimusaikaa oli vain kaksi päivää, joten varsinaisia koordinaattilinjoja ei paikalle tehty. Koepistot kaivettiin sopiviin kohtiin noin 30x30 cm:n laajuisina. Niistä otettiin löydöt talteen 10 cm:n kerroksissa. Koepistot kaivettiin pelkoilla, niitä ei vaaittu.

Koepistojen seinämistä kirjattiin profiilihavainnot; erityisesti tarkkailtiin huuhtoutumiskerroksen esiintymistä. Valokuvia ei otettu.

Alueesta tehtiin yleiskartta mittakaavaan 1:500 Bergströmin 1984 piirtämää karttaa hyväksi käyttäen. Yleiskarttaan on merkitty alueet, joille koepistoja tehtiin. Koepistoja tehtiin yhteensä 40.

HAVAINNOT

Koepistojen profiileissa oli näkyvillä useissa huuhtoutumiskerros, jolloin voidaan sanoa ettei kyseiseen kohtaan ole maaperään koskettu noin 300-500 vuoteen (tuo aika kuuluu huuhtoutumiskerros muotoutumiseen). Paikoin, x kuopassa, ei havaintoa huuhtoutumiskerroksesta tehty, mutta kylläkin näissäkin kuopissa oli näkyvillä asuinpaikalle leimallinen voimakkaan punertava kulttuurikerros.

Punaisen kulttuurikerroksen paksuus oli keskimäärin 20-30 cm, joissakin kuopissa reilusti paksumpi. Punaista kulttuurimaata oli voimakkaimmin nykyisen soranottoalueen lounaispuolella ja tämä kulttuurimaa-alue jatkuu metsätien eteläpuolelle (katso yleiskartta sivulla).

Koepistoissa maaperä oli hienoa, kivetöntä hiekkaa.

LÖYDÖT

löytöluettelo

kvartsi-iskoksia	116 kpl/463 g
kvartsiytimiä	5 " / 85,85 g
kvartsiesineitä	6 " / 123 g
iskukivi	1 " / 198 "
hiotun kiviesineen kpl	1 " / 24 "
pii-iskoksia	5 " / 32 "
nuolenkärjen kpl, piitä	3 " / 12,5 g
saviastian palasia	21 " / 23 g
palanutta luuta	3 " / 0,2 g

Löydöistä suurinosa saatiin punertavan kulttuurikerroksen yläosasta. Kvartsimateriaalia on eniten. Saviastian palaset kuuluvat tyypillisen kampakeramiikan aikaan. Kaikki piinuolenkärjet ja nuolenkärjen kappaleet on saatu irtolöytöinä soranottoalueen irtomaakasoista.

YHTEENVETO

Koepistojen ja pienten koekuoppien avulla saatettiin vain todeta Matti Bergströmin kertomuksessaan ja kartassaan vuodelta 1984 esittämän aluerajauksen ja käsityksen asuinpaikasta pitävän pienimpiä piirteitään myöten paikkansa.

Bergströmin yleiskarttaan (s.7) on piirretty maastossa olevat vanhat jo maatuneet hiekanottoalueet yksityiskohtaisesti. Maanomistajan väite, että näiden hiekkakuoppien eteläpuoliselta alueelta (Erkki Salmisen raportin, 11.12.1991 liitekartta) olisi jo vuosikymmeniä sitten otettu hiekkaa ei pidä paikkaansa. Koekuoppien maannosprofiileista saatettiin todeta podsoliprofiilin häiriöttömyys. Podsoliprofiilin ns. huuhtoutumiskerroksen muodostuminen kestää 300-500 vuotta.

Katsoisinkin voivani täysin yhtyä Matti Bergströmin esittämään käsitykseen alueen merkityksestä: "Ilmeisesti kuitenkin tulee olemaan paineita laajentaa soranottoa, ja tällöin tulee aiheelliseksi tutkimuksen suorittaminen em. tontin alueella. Mielestäni alue on siinä määrin merkittävä, että tutkimatta siitä ei voida luovuttaa soranottoon mitään osaa."

KAUSTINEN 2 KANGAS

P. Kankkunen 1992

peitekartta 1:2000  40m
 M. Bergströmin yleiskarttaan 1984

kartoittanut T. Wallenius
 puhtaaksi piirtänyt K. Katiskoski

neulapohjoinen

1-40 koepistojen numerot

