

Ämbetl. 106/5.7.1993

Pekka Krankka

*Kemin Itärovan rautakautisen
kalmiston tutkimus 1992*



ISBN 951-42-3554-1
ISSN 0789-0680

SISÄLLYS

<i>Johdanto</i>	1
<i>Röykkiö I:n tutkimus</i>	3
<i>Koekuopat</i>	4
<i>Johtopäätöksiä</i>	4
LÖYTÖLUETTELO	6
LUETTELO KUVITUKSESTA	7
ARKISTOTIEDOT	8
BIBLIOGRAFIA	9
KARTAT	
KUVAT	

Johdanto

Kemin Itärovan kivistykkiö I tutkittiin kesän 1992 aikana kahdessa erillisessä vaiheessa; pohjustavat kartoitukset suoritettiin 22.6.-3.7. ja varsinaiset kaivaukset 31.8.-11.9.

Museoviraston arkistoon kohde on merkitty tunnuksella Kemi 8. Inventointiluettelossa kohteen nimi on Rova, mutta kenttätyövaiheessa otettiin käyttöön nimitys Itärova. Muutos oli aiheellinen, koska kyseisellä kohteella ei ole varsinaisesti omaa nimeä ja Rova-nimi viittaa lähinnä viereiseen korkeaan mäkeen, jonka laella on toinen inventointiluettelossa mainittu kohde, jonka esihistoriallisuus on kyseenalainen. Nimeä Itärova ei siis löydy kartoista, mutta käytännöllisyyden vuoksi tullaan tässä raportissa käyttämään uutta nimitystä. Kohde on löydetty vuoden 1990 inventoinnissa, jonka suorittivat Oulun yliopiston arkeologian opiskelijat¹. Muinaisjäännökset löydettiin kunnan alueen harjumuodostumien systemaattisessa läpikäymisessä.

Itärova sijaitsee n. 4 km Kemin keskustasta koilliseen (*kartta 1*). Kohteesta n. 1 km päässä virtaa Vähä Ruonaaja. Röykkiökohde sijaitsee pienellä moreeniharjanteella², jonka laki kohoaa 23 metriä y.m.p. (*kartta 2*). Selänteen pituussuunnassa kulkee luoteis-kaakkoisuuntainen kuntorata ja kohteen kummatkin rökkiöt sijaitsevat lakitasanteen koillisreunalla, radan ja koillisrinteen välissä. Koillisrinnettä lukuunottamatta moreeniselänne laskee loivasti ympäristöönsä. Kohteen metsätyyppi on mäntyvaltainen, mutta palstan lounaispuolella kasvava vanhempi metsikkö on jo kuusivaltaista. Koillisrinteen alla oleva maasto muuttuu paikoittan kosteaksi.

Kivistykkiöt sijaitsevat nykyään 22.5 metrin korkeuskäyrällä ja selänteen lakipiste on vain 0.5 metriä korkeammalla (*kartta 3*). Korkeusero laen ja koillispuolisen tasamaaston välillä on n. 4 metriä.

¹ S.Eskola-P.Krankka-T.Ylimaunu: Kiinteät muinaisjäännökset Kemin kaupungissa, Kemin kaupunki, ympäristönsuojelujulkaisu n:o 9, 1991.

² Ks. Suomen geologinen peruskartta, maaperäkartta n:o 25 Kemi, 1:400 000, 1986.

Maannousuteorian mukaan alueen maannousu on n. 80 cm/100 vuodessa³. Tämän mukaan kohde oli alkuaan pieni saari suojaisassa merenlahdessa alkaen n. 500 e.a.a. (*kartta 4*). Alueen kuroutuminen suuremman saaren niemeksi alkoi n. 120 e.a.a., minkä vaiheen jälkeen röykkiöiden koillispuolella sijainneen lahdenpoukaman rantaviiva vetäytyi etäämmälle kohteesta ja kuroutui lopullisesti umpeen n. 50 j.a.a.

Kohteen kiviröykkiöt sijaitsevat vain 2.5 metrin päässä toisistaan (*kartta 2*). Näistä röykkiöistä nyt tutkittu röykkiö I oli latomuksista pienempi; suurin pituus oli 4.5 m, leveys 4.0 m ja korkeus 0.25 m. Röykkiö I:n itäpuolella sijaitseva röykkiö II on kaivettu keskeltä kuopaksi. Kyseessä on ilmeisesti hyvin vanha ryöstöyritys. Röykkiö II:n halkaisija on 5 metriä ja korkeus n. 0.4 metriä. Tyypiltään röykkiöt muistuttavat muita alueen tunnettuja hautaröykkiöitä. Vastaavan tyyppisiä ja samoilla korkeuksilla sijaitsevia on Kemi- ja Tornionjokien suulla tutkittu seuraavasti: Tornion Rakanmäki⁴, Keminmaan Kiimamaa⁵ ja Kemin Länkimaan⁶, joka sijaitsee Itärovalta kaakkoon n. 1 km päässä (*kartta 4*).

Länkimaan harjua uhanneet maankäyttöpaineet johtivat vuoden 1992 tutkimuksiin Kemissä. Itärovan muinaisjäännökset olivat myös tuhoutumisvaarassa vierestä kulkevan kuntopolun vuoksi, mutta myös tutkimukselliset syyt puolsivat Itärovan parhaiten säilyneen röykkiön tutkimista. Kemin kaupungin myöntämän rahoituksen avulla organisoiti Oulun yliopiston historian laitos yhtäaikaista kaivauksia Itärovan ja Länkimaan kohteissa. Yhteisprojektin kaivausjohtajina olivat Sanna Eskola, Pekka Krankka ja Timo Ylimaunu Oulun yliopistosta. Vastaavana valvojana toimi arkeologian lehtori Pentti Koivunen. Itärovan kohteessa tutkimuksia johti Pekka Krankka.

³ Ks. Mikko Paavola, Maankohoamistaulukko, Oulun yliopisto, historian laitos. Martin Ekman, "Postglacial Uplift of the Crust in Fennoscandia and Some Related Phenomena", International Association of Geodesy, esitelmämoniste (Vancouver 1987). J. Kakkuri, "Character of the Fennoscandian Land uplift in the 20th Century", Fennoscandian Land uplift, Proceedings of a Symposium at Tvärminne, April 10-11, 1986, arranged by the Finnish national Committee for Quaternary Research, *Geological Survey of Finland, Special Paper 2*, 1987, s. 15-20.

⁴ Markku Mäki-Vuori, "An Iron-age Dwelling Site and Burial Mounds at Rakanmäki, near Tornio", *Fennoscandia archaeologica V*, 1988.

⁵ Jari Okkonen, *Keminmaan Kiimamaan röykkiö- ja asuinpaikkakohteen arkeologiset tutkimukset 1992*, Oulun yliopisto, historian laitos. Arkeologian tutkimusraportti (painossa).

⁶ S. Eskola & T. Ylimaunu, *Kemin Länkimaan rautakautisen kalmiston ja asuinpaikan tutkimus 1992*, Oulun yliopisto, historian laitos. Arkeologian tutkimusraportti 5, 1993.

Röykkiö I:n tutkimus

Ennen turpeenpoistoa röykkiö I hahmottui matalana, pyöreänä kumpuna, joka loivassa kulmassa sulautui ympäröivään maastoon. Röykkiö oli lähes kauttaaltaan pintakasvillisuuden peitossa, vain parista kohtaa näki tiuhaan ladottua latomuskiveystä. Röykkiön pinta oli melko säännöllinen, eikä mitään merkkejä kaivamisesta tai vahingoittumisesta ollut.

Turpeenpoiston jälkeenkään ei röykkiön reunoja erottanut selvästi (*kartta 4*). Ainoastaan koillispuolella oli selkeämpi raja, koska tällä röykkiön puoliskolla latomuskiveys oli paksumpi kuin muilla reunoilla johtuen rinteiden jyrkenevästä kulmasta. Paksumman kiveyksestä johtuen röykkiö vaikutti kookkaammalta koillispuolisesta alarinteestä katsottuna. Muilta sivuilta röykkiön reunojen tarkka hahmotus mahdotonta, koska latomuskiveys yhtyi loivassa kulmassa ympäröivään moreenimaaperään, jonka kivikoko oli sama kuin röykkiökivillä.

Röykkiön perusmuoto oli kuitenkin havaittavissa hieman pitkänomaiseksi, pituusakselin ollessa luoteis-kaakkoissuuntainen. Merkkejä selkeämmästä rakenteesta näkyi lähellä röykkiön kaakkoispäätä, jossa muutama suurempikokoisempi kivi muodosti lyhyen kivijanan. Kaakkoispäädyn reunalla sijaitsi lisäksi vaalea, suurikokoinen laakakivi, joka väriltään, kooltaan ja muodoltaan poikkesi täysin kaikista röykkiö- ja maaperäkivistä. Laakakiven sijainti viittasi siihen, että se on alkuaan ollut pystyssä röykkiön reunalla.

Röykkiökivien poistaminen suoritettiin tasoissa koko latomuksen alalta. Kahden kivikerran poiston jälkeen hahmottui röykkiön keskellä pitkänomainen, luoteis-kaakkoissuuntainen hautarakenne (*kartta 5, kuva 2*), joka erottui muusta röykkiöstä siinä, että kiveys oli lähinnä litteää, kämmenenkokoista liuskakiveä, jota paikoittain oli ladottu limittäin. Lisäksi tämän rakenteen kohdalla oli latomuskivien välissä syviä onkaloita, jotka jatkuivat selvästi maatasen alapuolelle. Jo turpeenpoiston yhteydessä havaittu kaakkoispäädyn kivijana muodosti tämän hautarakenteen selkeimmän rajan. Muilla reunoilla on sen sijaan kiertänyt pitkulaisia kiviä, jotka ovat kehystäneet rakennetta 3-4 kerroksessa. -Keskusrakenteen -ulkopuolella -muu -röykkiölatomus oli muuttunut maansekaiseksi ja sisälsi enimmäkseen pienikokoista kiviainesta. Tässä vaiheessa oli ilmeistä, että röykkiön keskellä sijaitsi hautakuoppa, josta poistettu moreenimaa oli levitetty röykkiön pohjaksi. Tämä kerros jatkui pohjaan saakka muutumattomana.

Hautakuopan latomuskivien poiston myötä tuli näkyviin matala, pitkittäinen kuoppa (*kartta 7, kuva 3*). Sen syvyys maanpinnasta oli 0.25 m ja röykkiön pinnasta 0.45 m, pituus luoteis-kaakkoissuunnassa oli 1.60 m ja leveys oli 0.45 m. Kuopan seinämiä kiersivät reunakivet, jotka olivat muita kiviä suurempia (0.30-0.40 m) ja muodostivat

kuopalle arkkumaisen kehyksen. Nämä reunakivet eivät juurikaan nousseet maanpinnan yläpuolelle, mutta niiden päälle oli aseteltu jo aiemmin mainitut pitkulaiset kivet osoittamaan kuopan sijaintia. Alkuaan kuoppaa oli alettu kaivamaan sijansa verran lounaaseen, mutta maanpinaan alta paljastuneen suuren maakiven vuoksi haudan sijaintia oli hieman jouduttu muuttamaan.

Hautakuopan pohja osoittautui tasaiseksi moreenipohjaksi, josta ei näkynyt merkkejä maatumakuviosta. Läheltä kuopan lounaisreunan keskustaa löytyi palamattoman luun katkelmia (*löytö 1*), jotka ilmeisesti ovat vainajan raajaluuston jäänteitä. Luumateriaalin tarkempi tutkimus on raporttia tehtäessä vielä kesken. Ainoat esinelöydöt tulivat kuopan luoteisnurkassa sijaineesta paksusta, V-muotoisesta ruosteläikästä, joka sisälsi pahoin ruostuneen rautaisen teräseen kappaleita (*löydöt 2 ja 3*), joista oli havaittavissa kärkikappale ja ruoto-osa. Löydöt ovat ilmeisesti samasta esineestä (keihäänkärki ?), joka ruostumisläikkänsä perusteella vaikuttaa väännetyltä hauta-antimelta.

Hautaussuunnan määrittäminen on ristiriitaista; toisaalta se, että ainoa esinelöytö sijaitsi hautakuopan luoteispäädystä viittaa siihen, että vainaja on asetettu pää luodetta kohden, toisaalta rökkiön kaakkoispäädyn selkeämpien rakenteiden ja suuren laakakiven vuoksi myös vastakkainen hautaussuunta vaikuttaa mielekkäältä. Myöskään jääne vainajan luusta ei anna selkeää viitettä vainajan asennosta. Lisäksi sukupuolen varmaan määrittelyyn ei ole ollut mahdollisuutta.

Rökkiö I:n ennallistamisessa on pyritty tuomaan esille latomuksen rakenteita korostamalla etenkin hautakuopan sijaintia (*kuva 4*).

Koekuopat

Työvoiman vähyys johti lopulta siihen, ettei Itärovalla suoritettu laajaa koekuopitusta. Mahdollisesta asuinpaikasta ei löytynyt maanpinnalle näkyneitä viitteitä, jotka olisivat ohjanneet koekuopitusta. Tehdyillä koekuopilla pyrittiin selventämään lähinnä maaperän luonnetta, eikä niistä tullut esille mitään ihmistoimintaan viittaavaa.

Johtopäätöksiä

Vuoden 1992 kaivausten perusteella Itärova on ollut rautakautinen kalmisto. Kohteen kahdesta kivilatomuksesta nyt tutkitussa rökkiö I oli yksittäinen, luoteis-kaakkoissuuntainen ruumishautaus, joka oli sijoitettu matalaan, rökkiönalaiseen kuoppaan. Ainoana hauta-antimena oli pahoin vaurioitunut rautainen teräse, jonka perusteella ei

hautausta voi tarkasti ajoittaa. Hautamuodolle vastineita ovat mm. Laitilan Untamalan tyyppin haudat, jotka on ajoitettu roomalaiselle rautakaudelle, mutta myös esiroomalaiselta kaudelta tunnetaan vastaavia muotoja, joissa matalassa röykkiössä on syvennetty hautaustaso⁷. Sen sijaan rannansiirtymän perusteella Itärova voidaan sijoittaa esiroomalaisella rautakaudelle ja lähinnä aikaan 200-0 e.a.a. Tämän aikavälin alussa Itärovan lakialue oli jo noussut riittävän korkealle merestä ja hautojen kokoaminen oli mahdollistunut. Aikavälin lopulla alkaa Itärovan kalmisto jäämään kauemmaksi merenrannasta, eikä alue enää muodosta selvää, erillistä maastokohtaa.

⁷ Ks. Hannu Kotivuori, "Råbacken- En rösegrupp från förromersk järnålder i Nykarleby, Österbotten, Finland." *Arkeologi i norr* 3, Umeå, 1991, s. 110.

LÖYTÖLUETTELO

Huk Pekka Krankan Kemin Itärovan rautakautisella kalmistoalueella Oulun yliopiston opetuskaivauksilla 31.8-11.9.1992 esiin kaivattamat löydökset.

1. Luuta. Katkonaisia palamattoman luun kappaleita. Koordinaatit x1017.85/y202.20-202.30/z23.04.

2. Teräase, rautaa. Suurin paksuus 20 mm, yhteispaino 30.3 g. Kauttaaltaan pahoin syöpynyt ja lohkeillut. Yhteydessä löytö n:o 3 kanssa. Koordinaatit x1018.30/y202.20/z23.04.

3. Ruoto-osa, rautaa. Pituus 36 mm, halkaisija 7 mm, paino 2 g. Yhteydessä löytö n:o 2 kanssa. Koordinaatit x1018.20/y202.20/z23.05.

LUETTELO KUVITUKSESTA

KARTAT

1. Ote peruskartasta 2541 08 KEMI
2. Yleiskartta Kemin alueesta ja Oulun yliopiston opetuskaivauskohteet vuonna 1992.
3. Itärovan korkeuskäyräkartta.
4. Yleiskartta tutkimusalueesta.
5. Tasokartta, röykkiö I turpeenpoiston jälkeen.
6. Tasokartta, röykkiö I:n välitaso.
7. Yksityiskohtakartta, röykkiö I:n hautakuoppa.

KUVAT

1. Röykkiö I turpeenpoiston jälkeen.
2. Röykkiö I:n välitaso, keskellä kivitäytteinen hautakuoppa.
3. Röykkiö I:n hautakuoppa pohjaan kaivettuna.
4. Röykkiö I:n ennallistus.

ARKISTOTIEDOT

KEMI ITÄROVA

Kalmistoalueen tutkimus 22.6.-3.7.1992 ja 31.8.-11.9.1992.

Kunta: Kemi

Kylä: Lautiosaari

Tila: 24:112 Tähtelä I

Maanomistaja: Kemin kaupunki

Peruskartta: 2541 08 KEMI

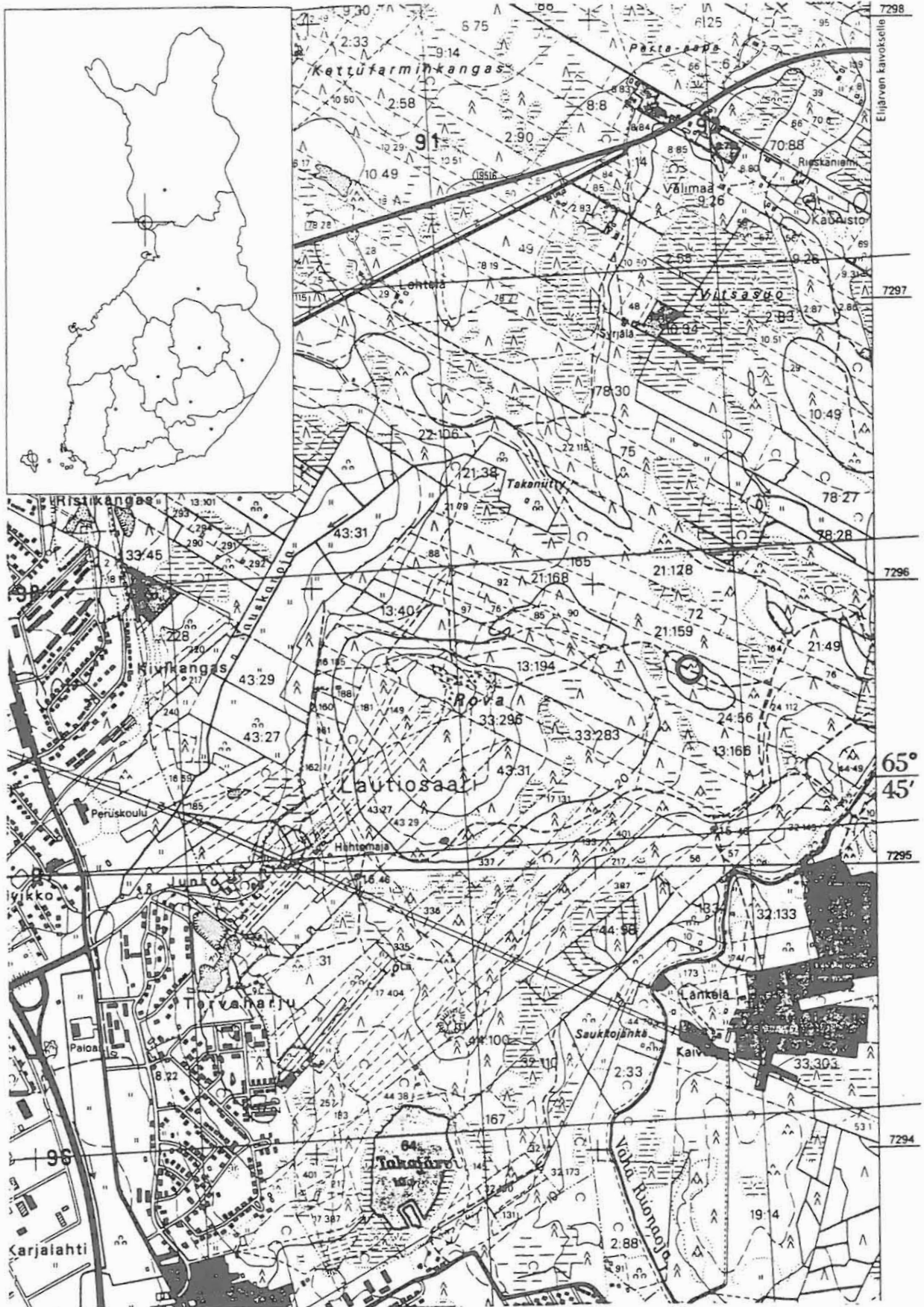
Koordinaatit X=7295 70;Y=529 35;Z=22.50

Tarkastukset: Sanna Eskola, Pekka Krankka, Timo Ylimaunu, *Kiinteät muinaisjäännökset Kemin kaupungissa* (Kemin kaupunki, ympäristönsuojelujulkaisu n:o 9, 1991. Pekka Krankka, "Kemin kiinteät muinaisjäännökset", (*Jatuli XXII, Kemin kotiseutu-ja museoyhdistyksen julkaisu* 1992).
Timo Ylimaunu, "Kemin esihistoriaa muinaisjäännösten inventoinnin perusteella", (*Jatuli XXII; Kemin kotiseutu-ja museoyhdistyksen julkaisu*, 1992.
Hannu Kotivuori, Markku Torvinen, *Länsi-Pohjan kiinteät muinaisjäännökset*, (Lapin seutukaavaliitto, julkaisu n:o 117, sarja A, 1992).

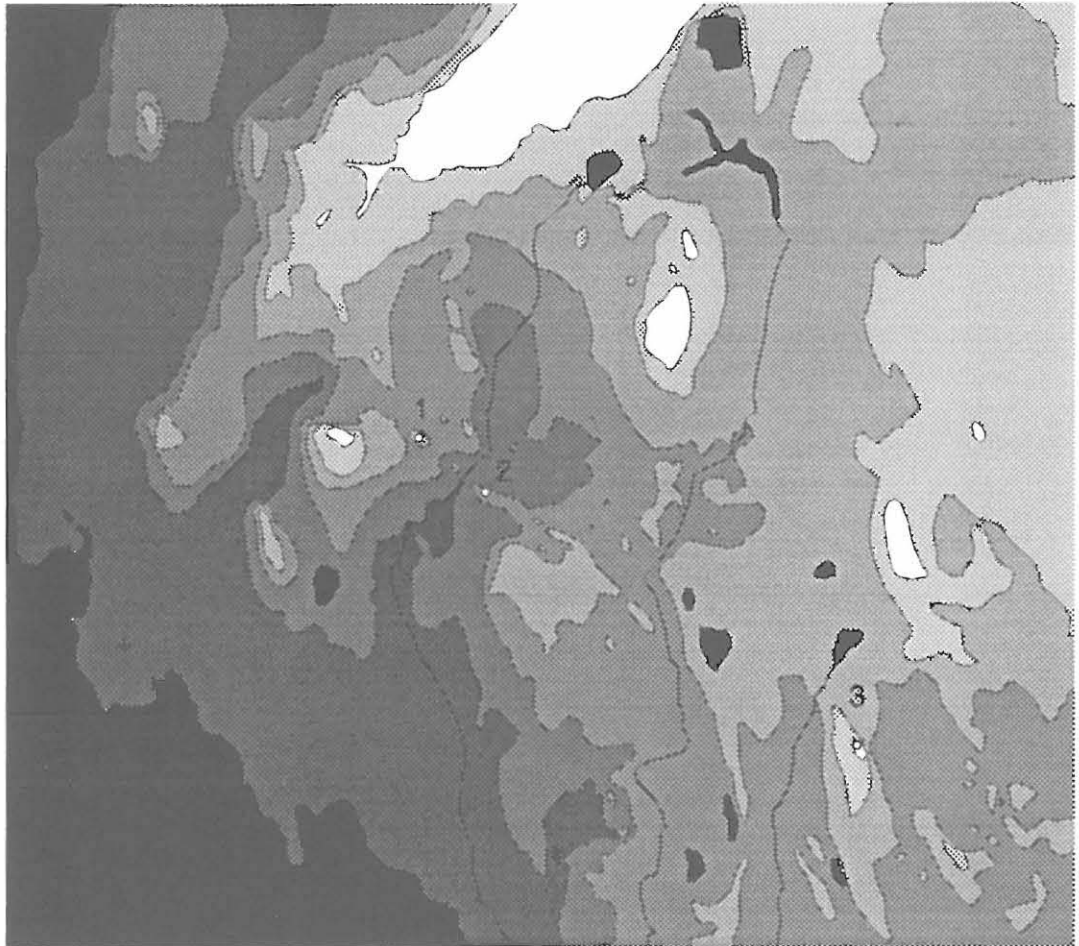
Dokumentaatio: Kaivausdiat: 73
MV-kaivauskuvat: 23
Värinegatiivikaivauskuvat: 12
Kartat: 6

BIBLIOGRAFIA

- Ekman**, Martin, "Postglacial uplift of the crust in Fennoscandia and some related phenomena", International Association of Geodesy, esitelmämoniste (Vancouver 1987).
- Eskola**, Sanna & **Ylimaunu**, Timo, Kemin Länkimaan rautakautisen kalmiston ja asuinpaikan tutkimus 1992, Oulun yliopisto, historian laitos. Arkeologian tutkimusraportti 5, 1993.
- Eskola**, Sanna & **Krankka**, Pekka & **Ylimaunu**, Timo, *Kiinteät muinaisjäännökset Kemin kaupungissa*, Kemin kaupunki, ympäristön-suojelujulkaisu n:o 9, 1991.
- Kakkuri**, Juhani, "Character of the Fennoscandian Land uplift in the 20th Century", Fennoscandian Land uplift, Proceedings of a Symposium at Tvärminne, April 10-11, 1926, arranged by the Finnish national committee for Quaternary Research, *Geological Survey of Finland, Special Paper 2*, 1987.
- Kotivuori**, Hannu, "Råbacken-En rösegupp från förromersk järnålder i Nykarleby, Österbotten, Finland." *Arkeologi i norr* 3, 1991.
- Mäkivuoti**, Markku, "An Iron-age Dwelling Site and Burial Mounds at Rakanmäki, near Tornio", *Fennoscandia archaeologica* V, 1988.
- Okkonen**, Jari, Keminmaan Kiimamaan röykkiö- ja asuinpaikkakohteen arkeologiset tutkimukset 1992. Oulun yliopisto, historian laitos. Arkeologian tutkimusraportti (painossa).
- Paavola**, Mikko, Maankohoamistaulukko, Oulun yliopisto, historian laitos (painamaton s.a.).
- Suomen geologinen yleiskartta**, maaperäkartta n:o 25 Kemi, 1:400 000.



Ote peruskartasta 2541 08 KEMI, 1:20 000, (1982).

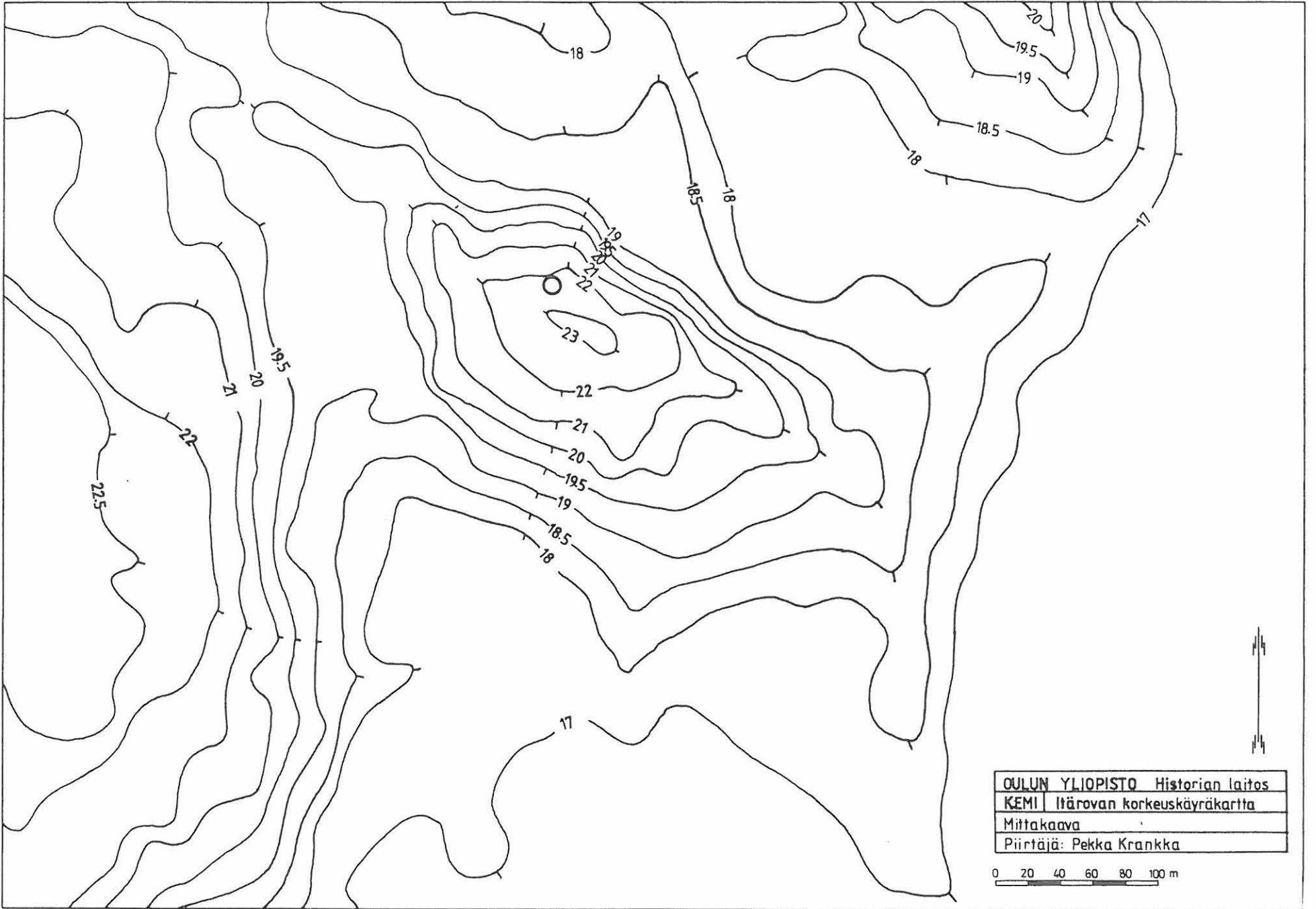


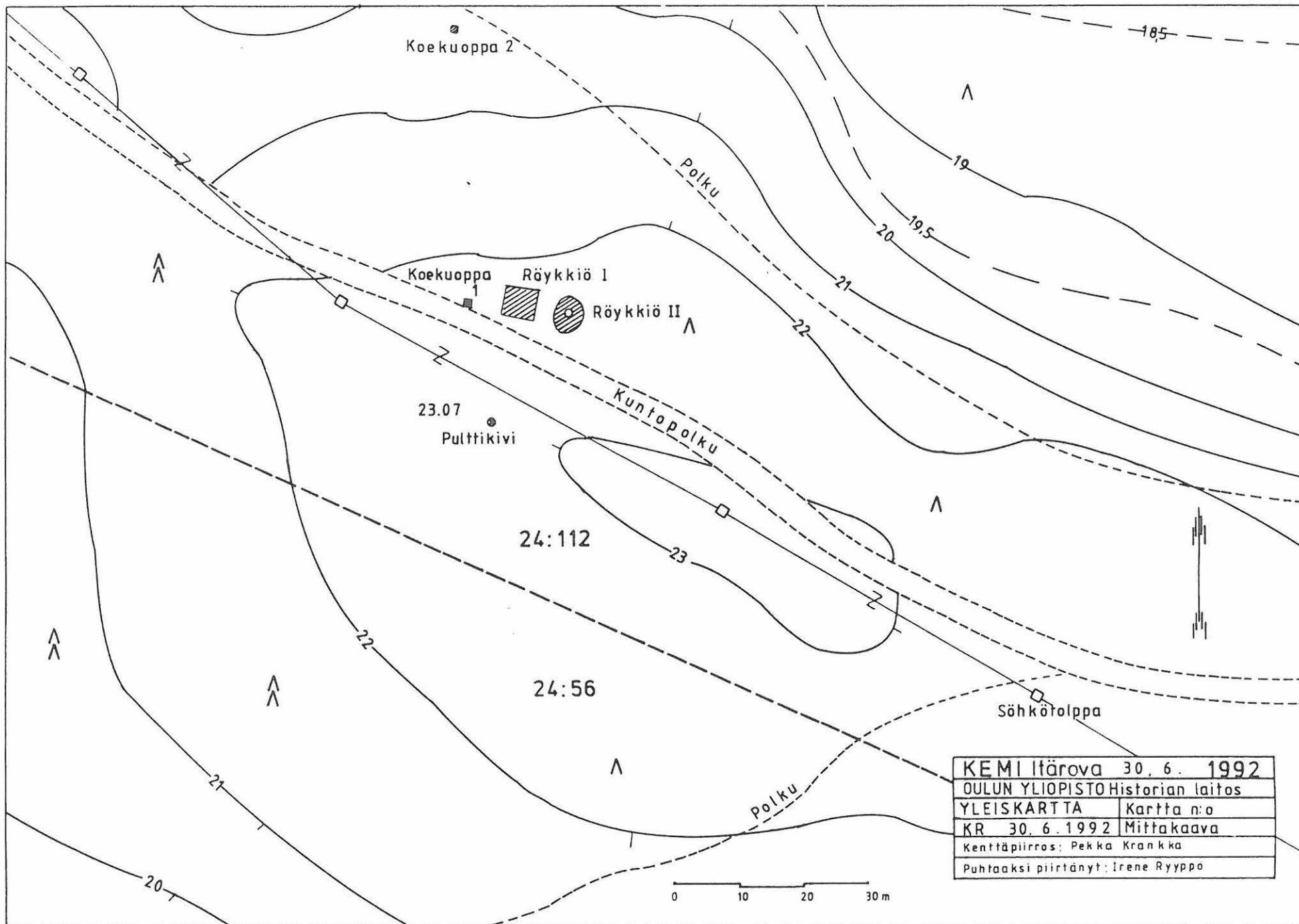
Kemin seudun metallikautiset muinaisrannat, Itärovan muinaisjäännöskohteen sijainti (1) sekä Länkimaan (2) ja Kiimamaan (3) kohteet.

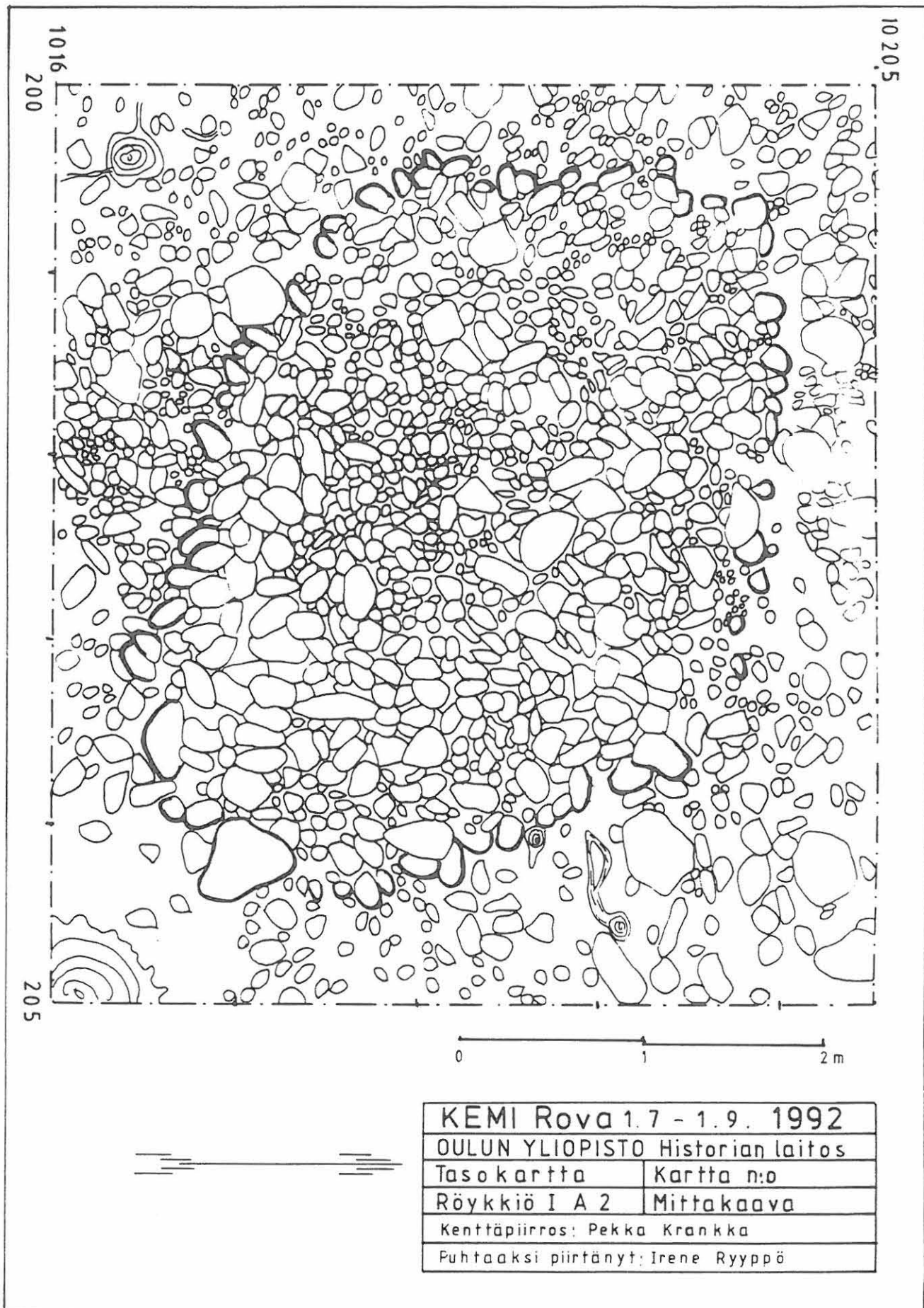


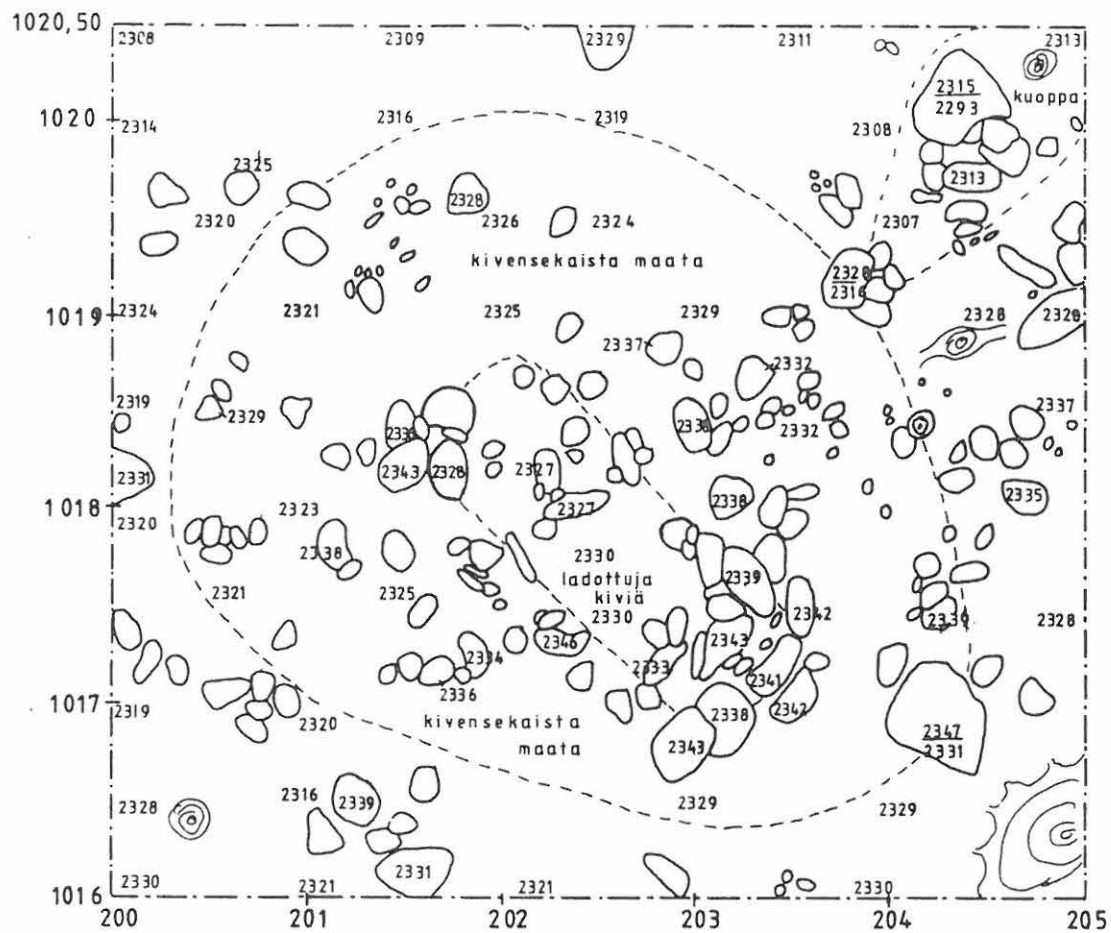
Jari Oksanen

-  Meri, järvet, lammet ja joet nyt
-  Meri 800 jKr.
-  Meri 300 jKr.
-  Meri 200 eKr.
-  Meri 700 eKr.
-  Meri 1150 eKr.
-  Meri ennen 1150 eKr.

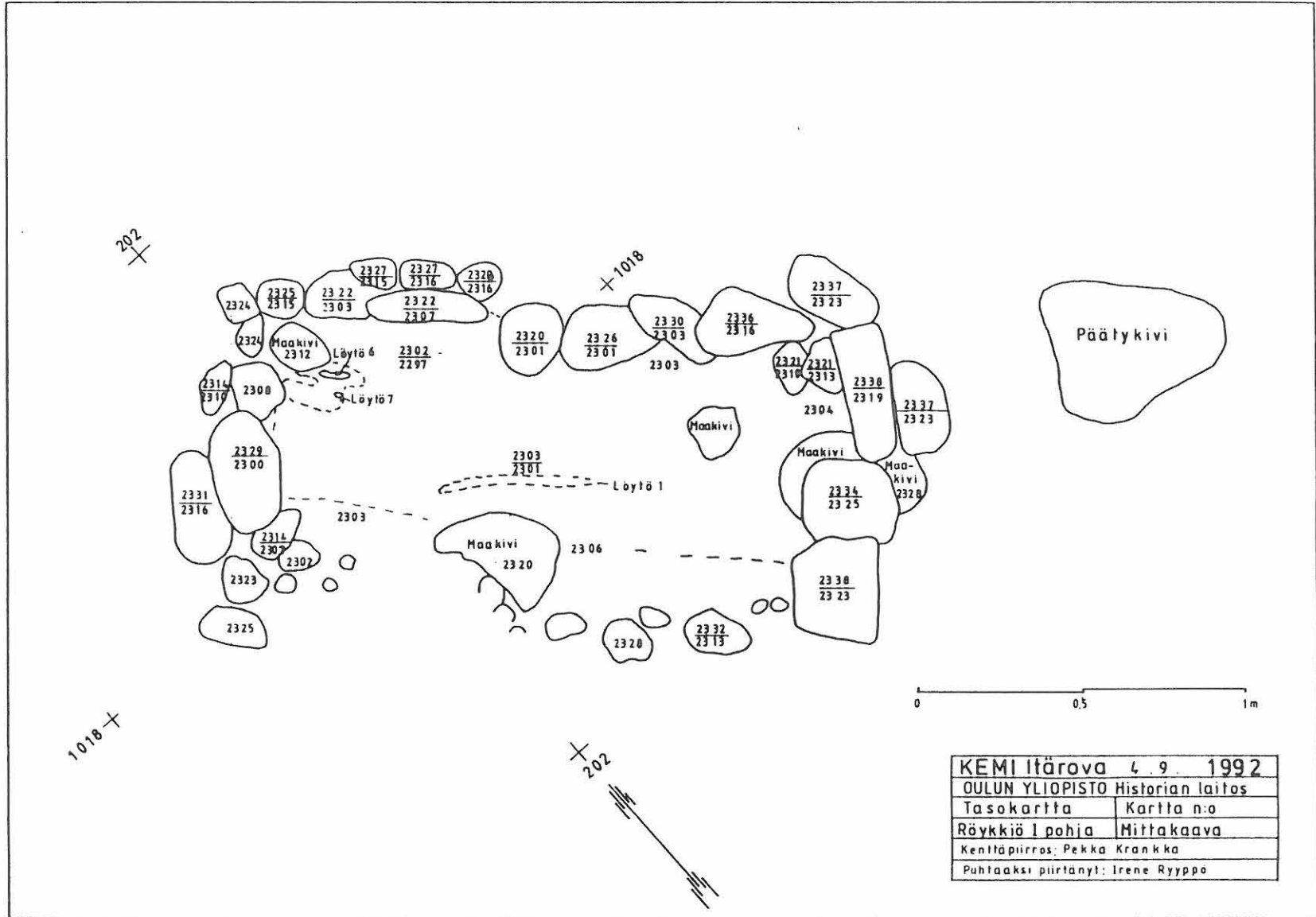








KEMI Itärova 3.9.1992	
OULUN YLIOPISTO Historian laitos	
Tasokartta	Kartta n:o
RöykkiöJ taso 2	Mittakaava
Kenttäpiirros: Pekka Krankka	
Puhtaa k si pirtänyt: Irene Ryyppo	



Kuva 1



Röykkiö I turpeenpoiston jälkeen.

Kuva 2



Röykkiö I:n välitaso. Keskellä kivitäytteinen hautakuoppa.



Kuva 3

Röykkiö I hautakuoppa pohjaan tutkittuna. Kuvattu luoteesta.

Kuva 4



Röykkiö I:n ennallistus. Kuvattu lännestä.