

KEMIJÄRVI MÄKINIEMI

Kivikautisen asuinpaikan koekuopitus

Mika Sarkkinen 2001

KERTOMUS KOEKUOPITUKSESTA KOHTEESSA KEMIJÄRVI 166 MÄKINIEMI

320 01 0166

Kohteen nimi:	KEMIJÄRVI 166 Mäkinieniemi
Määrittäminen ja mj-luokka:	kivikautinen asuinpaikka. II.
Peruskartta:	3631 06 JUUJÄRVI
Koordinaatit:	x = n. 7364 87, y = n. 3513 90, z = n. 128 - 130
Kylä, alue/tila:	Juujärvi, Tihikumpu 25:11
Maanomistaja:	Arja ja Mauri Palojärvi Anttilanrannantie 81, 96900 Saarenkylä

Kohde sijaitsee Kemijärven kirkolta n. 38 km etelään, Juujärven niemen eteläisellä peltotörmällä. Alue on pääosin loivasti etelään kohti jokka viettävää viljelysmaata. Maaperä on vähäkivistä hiekkavaa hiesua. Kohdeesta n. 200 metriä pohjoiseen sijaitsee Mäkinien talo ja n. 200 metriä länteen Männikön talo. Talojen välissä kohteen luoteispuolella on korkea mäki, joka suojaa asuinpaikkaa pohjoisesta. Mäen kaakkoisreunaa kulkeva tie johtaa Mäkinien länsipuolitse Männikköön. Mäen jyrkempi rinne jatkuu vielä tien kaakkoispuolella, mutta rinne loivenee selvästi. Rannempuna on tasainen peltoterassi. Kohteen itäpuolinen peltoalue on selvästi asuinpaikan maastoa suojattomampaa. Männikön talon kohdalla mäen lasku jokeen on taas selvästi jyrkempi.

Kemijärven inventoinnin aikana löydettiin paikalta asuinpaikkajälkiä ko. tontin. Asuinpaikan laajuutta ei kuitenkaan tuolloin ollut mahdollista tarkemmin selvittää. Kohteen tarkastuksessa 1990 paikalta tavattiin mm. kiviesineen teelmä ja kiilleskoitteista Sär 2 -keramiikkaa.

Kohteen tarkastaminen tuli ajankohtaiseksi maanomistajan poikkeuslupahakemusta koskevan lausunnon antamisen yhteydessä. Rakennuksen paikka on suunniteltu tien eteläpuolella olevan, karkeasti kolmionmuotoisen tontin pohjoisosaan. Rakennuspaikka sijaitsee rinteessä rannempuna olevan terassin yläpuolella. Tarkastuksen tavoitteena oli selvittää rakennuspaikan ja esihistoriallisen asuinpaikan keskinäinen sijoittuminen. Olosuhteet tarkastuksen aikana eivät olleet parhaat mahdolliset, kuurottainen sade hankaloitti niin havaintojen kuin dokumentoinninkin tekoa.

Tulevan rakennuksen paikkaa oli jo alustavasti kuorittu vuoden 2000-syksyllä viemärikaivon rakentamisen yhteydessä. Kuorittu kohta sijaitsee hieman ylempänä kuin ohiseen asemapiirrookseen on merkitty. Kaivo sijaitsee tulevan rakennuksen itäpuolella. Kaivosta alarinteeseen oli kaivettu saostusojaa n. 7 - 9 metriä. Kuoritulta alalta tai oja- profiilista ei tavattu mitään asuinpaikkaan viittaavaa.

Rakennuksesta kaakkoon sijaitsee kaksi latoa, toinen lähellä rantaa ja toinen pyykistä 49 vajaan 35 - 40 m etelään tontin itäosaan liitetyn kiilamaisen kappaleen länsirajan länsipuolella. Viimeksi mainitun ladon luoteisnurkasta mitattiin pisteet 5 ja 30 metriä länteen ladon pohjoisreunan suuntaisessa linjassa. Molemmista pisteistä mitattiin näiden muodostamaan linjaan poikittainen linja, siis ladon länsireunan suuntaisesti. Näille poikki rinteeseen oleville linjoille tehtiin kaikkiaan 10 kokuoppaa: seitsemän rakennuspaikan tasalta alas kohti jokea ja kolme edellisen kanssa samansuuntaisessa linjassa lähelle latoa. Lisäksi tehtiin kaksi muuta kuoppaa (ks. karttaluonnos)

Rakennuksen alapuolelle mitattiin kokuoppien paikat viiden metrin välein 35 metrin matkalle (kuopat 1-7). Ylimpänä oleva kuoppa 1 sijaitsee noin 3 - 5 metriä kuoritun alueen eteläreunaan pukittujen multakasojen

alapuolella. Tämä kuoppa mukaan lukien kaivettiin viisi kuoppaa viiden metrin välein 20 metrin matkalla. Näistä neljä ylintä kuoppaa olivat löydöttömiä, alimmasta tavattiin palanutta kiveä ja palanutta luuta (kuoppa 5). Tästä edelleen etelään päin tehtiin kaksi kuoppaa, 10 ja 15 metrin päähän viimeksi mainitusta. Edellisestä tavattiin palanutta kiveä sekä peltokerroksen alta hiesumaisesta tasosta likamaaksi tulkittava pieni värjäymä k (kuoppa 6). Jälkimmäisestä kuopasta tavattiin käännetyn turpeen alapinnasta teräosaltaan katkennut väkäsellinen liuskekärki (kuoppa 7) Alimmasta kuopasta 15 metriä länteen tehtiin yksi kuoppa (8), josta ei asuinpaikkajälkiä tavattu. Länteen päin terassi laskee ja sen länsipään yläpuolelle pistää matala notkelma kohti rakennusala. Notkelma ilmeisesti rajaa asuinpaikkaa tässä suunnassa.

Ladosta 5 metrin päähän mitatulle linjalle kaivettiin kolme kuoppaa, kaksi ladon länsipuolelle viiden metrin välein ja kolmas alemmasta 10 metriä rantaan päin. Kahden alimman kuopan väliin jäi mansikkamaa. Kaksi ylintä kuoppaa (kuopat 9-10) olivat löydöttömiä, alimmasta kuopasta (11) tavattiin palanutta kiveä.

Em. latojen välille, alueelle mistä aiemmat inventointihavainnot on tehty, kaivettiin vielä yksi kuoppa, josta löytyi pari palanutta kiveä.

Lisäksi mainittakoon, että rantatörmän alapuoliselta vesijätöltä tavattiin paikoin muutamia kvartseja. Ne sijaitsivat alimman ladon kohdalta länteen n. 100 metrin matkalla. Paikka paikoin oli näkyvissä myös rapautunutta (palanutta?) kiveä.

Yhteenvetona voidaan todeta ensinnäkin se, että suunnitellun rakennuksen paikka sijaitsee ainakin n. 10 ylempänä kuin asuinpaikan yläraja. Maastossa tämä näkyy rinteiden taittumisenä loivemmaksi ko. korkeudella. Itä-länsi -suunnassa asuinpaikka jatkuu ainakin noin 100 metrin pituudelta rannan suunnassa. Lännessä asuinpaikkaa rajaa matala notkelma. Vaikka palaneiden kivien todistusvoimaan voidaan suhtautua varauksellisesti, on huomattava, että tällä kertaa niitä tavattiin juuri siltä alueelta, mistä aiemmat löydöt ja nyt tehdyt havainnot osoittavat asuinpaikan olevan, ja että niitä ei ollut lainkaan ylempänä rinteessä, missä maa oli peltokerrosta lukuun ottamatta koskematon.

Kohde tarkastettu 5.6.2001.

Aiemmat löydöt: KM 25514:1-3, (liuske-esine, kvartssia, palanutta luuta),
KM 30265:1-29 (sär 2-keram., tuuran teelmä, piitä, kvartssia, kivilaji-iskoksia)

Tarkastuslöydöt: KM 3290212 (väkäsellinen ruotokärki ja palanutta luuta)

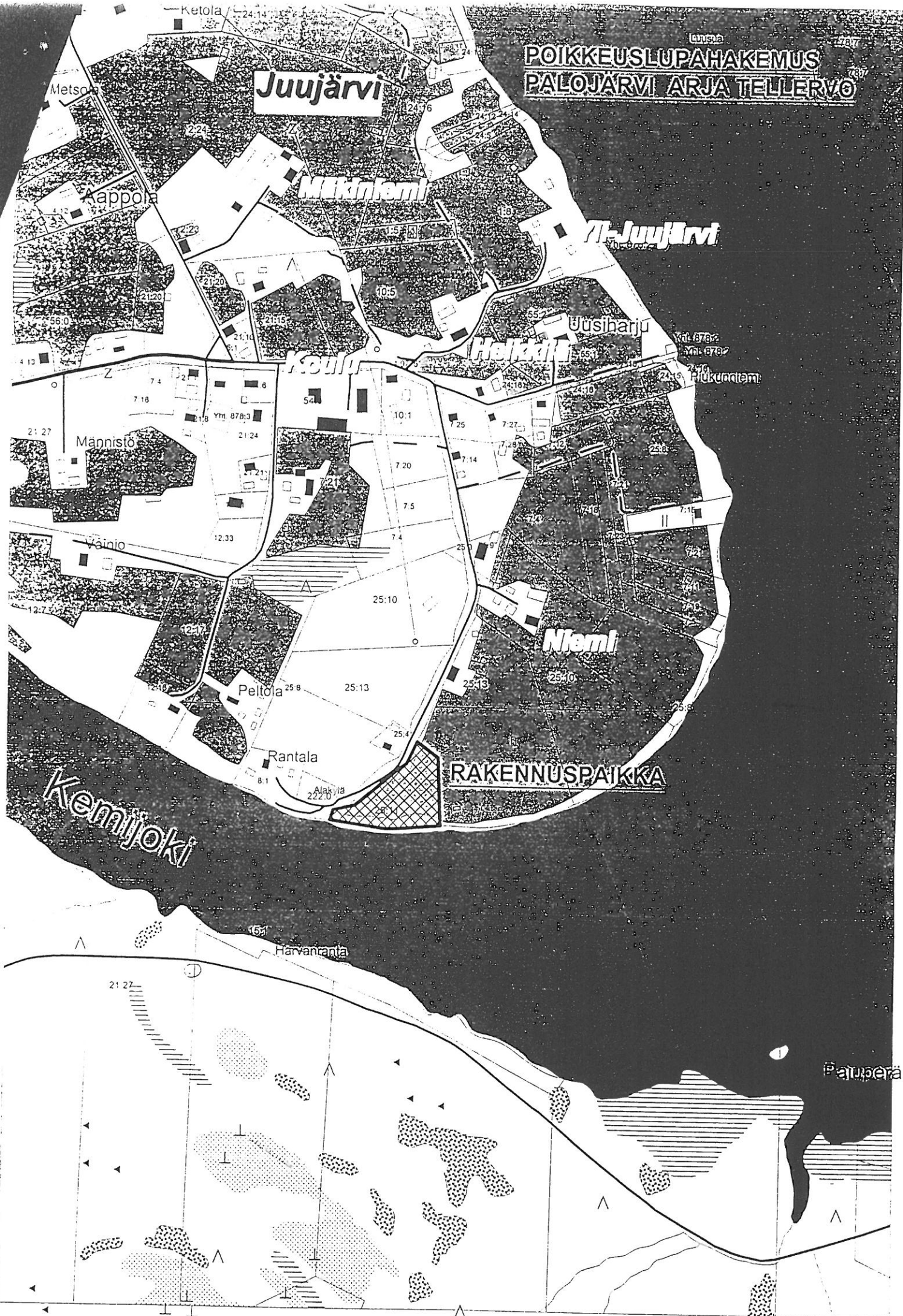
Kartat: poikkeuslupahakemuksen liitteenä ollut yleiskartta.
karkea luonnos, pohjakarttana rakennuspaikan asemapiirros

Rovaniemellä 13.6.2001



Mika Sarkkinen

**POIKKEUSLUPAHAKEMUS
PALOJÄRVI ARJA TELLERVO**



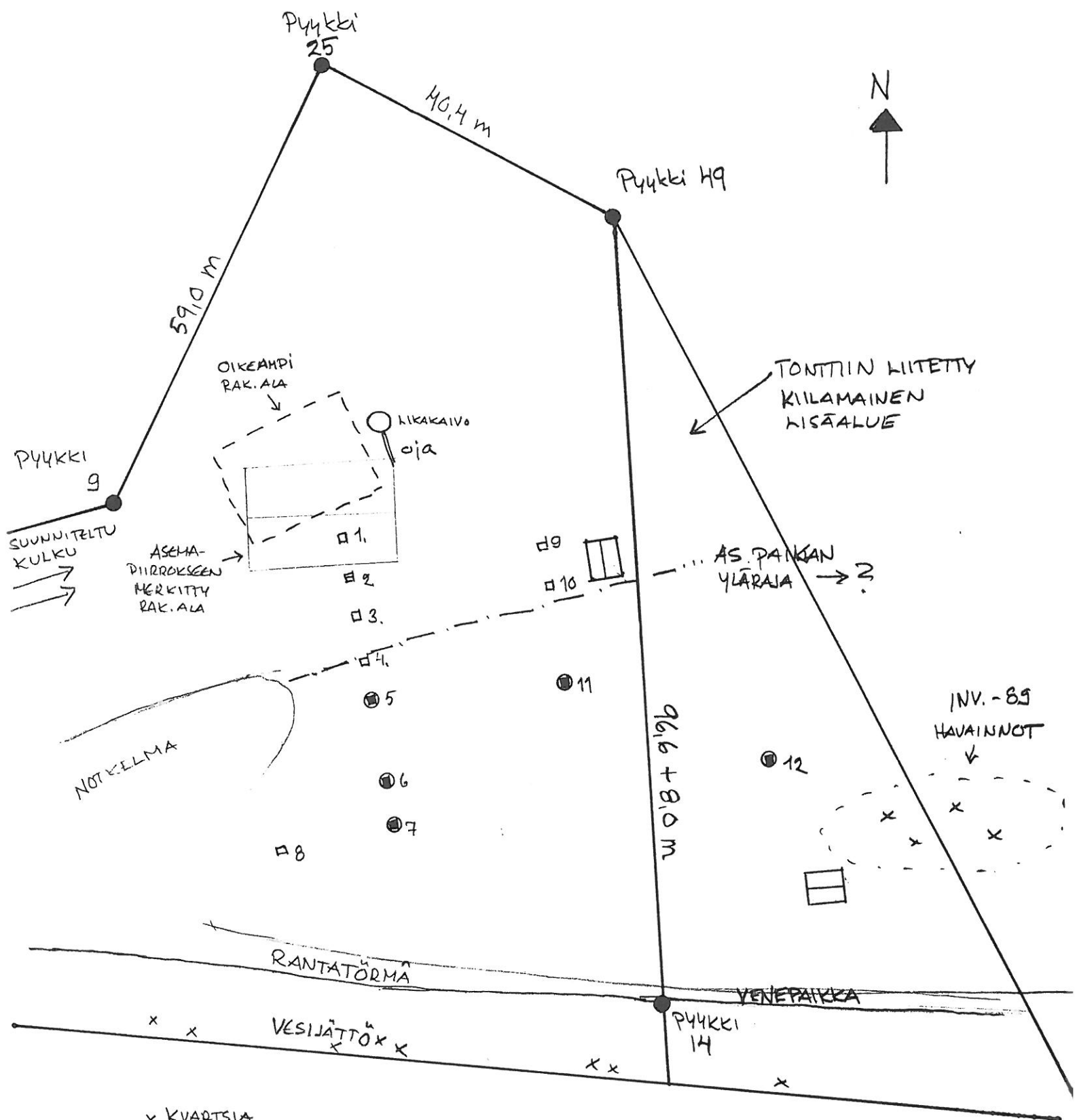
Kemijoki

RAKENNUSPAIKKA

Harvanranta

Pajupera

KEMIJÄRVI | 166 | Mäkinielemi



- x KVARTSIA
- KOEKUOPPA
- KOEKUOPPA, JOSTA ASUINPAIKEAHAVAINTOJA

- ASEMAPIIRROKSEN pohjalta tehty luonnos.
- Mittakaava: vrt. merkityt pyykkien väliset etäisyydet.