

Pitäjä: Kemijärvi

Kylä: Alakylä

Talo: RN:0 A54<sup>2</sup>, A7<sup>5</sup>

Om: Kemijoki Oy

Löydökset: KM 3260:2

KM 14015:1-2

KM 16107:1-223

KM 16111:1-47 Diar. 18.11.1963

Karttaliitteet: 1-7

Valokuvat: f29791-29800

Kp=079=149.28m ymp.

Kesällä 1963, 27.7.-7.8. välisenä aikana, suoritin kaivauksia Kemijärven Alakylän Koivusaarella. Yo. R.Melkkaalla oli saaren keskiosassa kaivausalue, joka käsitti koeojat A, B ja C sekä tasokaivausalueet I ja II (ks. R.Melkkaan kaiv.kert. top.ark. Paikan topografisen kuvauksen antaa R.Melkas kaivauskertomuksessaan (top.ark:ssa). Kaivaukseni käsitti kaksi koeojaa D ja E, joiden avulla oli pyrkimyksenä hakea saarella sijaitsevan asuinpaikan (vrt. R.Melkkaan kaiv. kert.) alaraja etelässä sekä alue III, joka sijaitsi saaren kuivalla kangastörmällä, alue I:stä noin 41m pohjoiseen.

Koeojat D ja E. Paalutin noin 12m päähän koeoja C:stä etelään, vasten korkeuskäyriä, suuntaan itä-länsi koeoja E, jonka pituudeksi tuli 6x2m ja leveydeksi 1m. Paikka, johon koeoja kaivettiin, oli kosteahkoa, heinää kasvavaa rantaniittyä. Koko koeoja kaivettiin lapioidella, kun todettiin paksun tulvamaahiekan jatkuvan aina 2m syvyyteen saakka maanpinnasta lukien. Koeojasta ei tullut yhtään kiveä, ja tasainen tulvamaakerros jatkui, kunnes se noin 2m syvyydellä muuttui siniseksi löysäksi saveksi, - minkäänlaista likamaakerrosta ei ollut havaittavissa.

Koska likamaata ei ollut enää koeoja E:n kohdalla, siirryin kohti koeoja C:ä ja paa-

lutin koeja D:n, koeja C:n eteläpuolella olevan, haapaa ja leppää kasvavan pienen metsikön eteläreunaan, noin 8,5m alue II:sta etelään. Koejasta tuli 5x2m pitkä ja 1m leveä. Tulvamaahiekkaa oli taas noin 2m verran ja täällä sen väri vaihteli tehden maan juovikkaaksi. Tulvamaakerroksen alta tuli ohut 2-10sm paksuinen likamaakerros. Koejasta D piirrettiin profiili (liite 1). Aivan tulvamaahiekan ja likamaan rajoilta tuli koejan ainoa löytö (16096:47, pl.307), ruudusta 5. Likamaan alla oli paikoin ohut sorakerros, mutta suurimmalta osalta tuli likamaakerroksen alta jo puhdas sinerävä hiesukerros. Kulttuurimaakerroksen korkeus oli noin 147m tienoilla ymp.

Saadakseni selville alueen tarkan kulttuurimaarajan olisi pitänyt kaivauttaa vielä koeja D ja E yhdistävä oja, mutta koska pohjavesi nousi molemmissa koejissa nopeasti korkealle aina tulvahiekkakerrokseen saakka, olisi se ollut lähes mahdotonta. Alue III, sijaitsi kuivalla mäntyä ja koivua kasvavalla törmällä, noin 41m pohjoiseen koeja A:sta. Aluskasvillisuutena oli varpukasveja: puolukkaa, mustikkaa ja kanervaa. Maanpintaa tunnustelemalla saattoi havaita noin 2x4m suuruisen kivien peittämän alueen - kivistä rökkiön. Paalutin tämän alueen mahdollisimman tiiviisti rajoittamalla ns. kivistä rökkiön tuntumaan. Alue III tuli käsittämään  $36m^2$  suuruisen, neliön muotoisen alan, jonka pinnan vaakitsin 1m:n välein (liite 2). Alueelta poistettiin turve, ja kivet puhdistettiin, jonka jälkeen se vaakittiin, piirrettiin = taso 1 (liite 2) ja valokuvattiin (f29794).

Kivistä rökkiö, joka paljastui turpeen alta, oli pitkäkkään muotoinen. Rökkiön keskustan muodostivat nyrkin kokoiset kivet, joiden ympärille noin 15-35sm kivet muodostivat ikäänkuin kehän.

Kun turvekerros oli poistettu paljastui sen alta huuhtoutunut lyijyhietakerros tasaisesti koko alueella. Kuten alueen pohjoisimmästä piirretystä profiilistä ilmenee (liite 4) oli ruuduissa C, D, E:5 lyijyhietakerroksessa harmaaksi värjäytyneen hietakerroksen muodostamana kuopanteet, noin 35-40sm syvät, kun vaalea lyijyhietta oli noin 2-15sm vahvuinen muilta kohdilta. Tasoon kuuluvat, vaakitut kivet poistettiin, samoin keskustan pintakiveys. Kiveyksen alla oli tasainen vaaleaksi huuhtoutunut lyijyhietakerros. Pintakerroksena poistettiin lyijyhietta; sen alta paljastui ruskea hiekkakerros.

ros. Hiekkakerroksen alku = taso 2 piirrettiin ja vaakittiin (liite 5), sekä kuvattiin (f29795, 29796, 29797). Useiden suurten kivien ympärillä oli tasossa vielä lyijyhietaa, jonka esiintyminen kerros 2:ssa reunustaa röykkiössä olevien pienten kivien muodostamaa keskustaa. Samoin punaiseksi värjäytyneet palomaalaukset näyttivät karttavan röykkiön keskustaa. Mitään kiinteää, säännöllistä rakennelmaa, esim. liedensijaa, ei voinut havaita. Pikkukiveys keskittyy nyt lähinnä ruutuihin D:5 ja 6.

Taso 2:sta alkoi varsinaisen kulttuurimaan kaivaminen. Kerros 2 <sup>kaivettiin</sup> ~~oli~~ noin 10sm vahvuinen kaikissa muissa ruuduissa paitsi D:6:ssa, josta otettiin myös välitaso 2-3, noin 5sm syvyydeltä. Tätä tasoa ei tosin piirretty eikä vaakittu -ajan puutteessa, mutta se valokuvattiin (f29796). Kuvasta käy ilmi, että ruudussa oli pyöreähkö, nyrkin kokoisten kivien muodostama kiveys. Kiveyksen kohdalla ei 2-3 tasossa likamaa poikennut millään tavalla alueen tavanomaisen värisestä likamaakerroksesta. Koska kivet D:6 taso 2-3:ssa olivat osittain hyvin pieniä, eivät ne kaikki pysyneet paikallaan taso 3 saakka, joka piirrettiin, vaakittiin (liite 6) ja valokuvattiin (f29799, 29800). Yhä edelleen jatkui paikoin vaalea huuhtoutunut lyijyhieta aina tasoon 3 saakka. Suurin osa alueen kulttuurimaata muuttui puhtaaksi, vaaleaksi hiekaksi. Ruudut D:5 ja 6 pysyvät keskusalueena kiveyksineen, joiden yhteydessä esiintyy likamaata ja jonkin verran punaiseksi värjäytyntä palomaata.

Kerros 4 oli lähinnä eri maalajien kaivamista pohjaan = puhtaaseen hiekkaan. Vain ruuduista D-E:5-6 piirrettiin ja vaakittiin neljäs taso (liite 7), jossa ilmeni ruudussa E:6 jo edellisestä tasosta jatkuva, nyt hieman siirtynyt pyöreähkö, palaneista kivistä päätellen tulisijana toiminut kiveys. Kiveys oli, samoin kuin edellisessä tasossa, tumman likamaan ympäröimä - palomaata ei voinut havaita. Kun kivet oli vaakittu ja kulttuurimaa kaivettu pohjaan, saatiin pohjapl:ksi 141. Taso 4 oli kokonaisuudessa vaaleata puhdasta hiekkaa, lukuun ottamatta edellä mainittua kiveyksen ympäristöä sekä ruutujen D:5 ja D:6 rajalla olevaa likamaalaukkaa, josta löytyi suhteellisen runsaasti palanutta luuta.

Löydöksiä oli alueelta vähän ja ne jakaantuivat eri kerroksien kesken siten, että

pintakerroksen löydöt ovat runsaimmat, ja jokaisen kerroksen löydöt alaspäin mentäessä pienenevät noin puolella.

Sekä koeojissa että alueessa III käytin kiintopisteenä samaa maakiveä kuin R.Melkas (ks. R.Melkkaan kaiv.kert.)

Helsingissä 22.12.1964

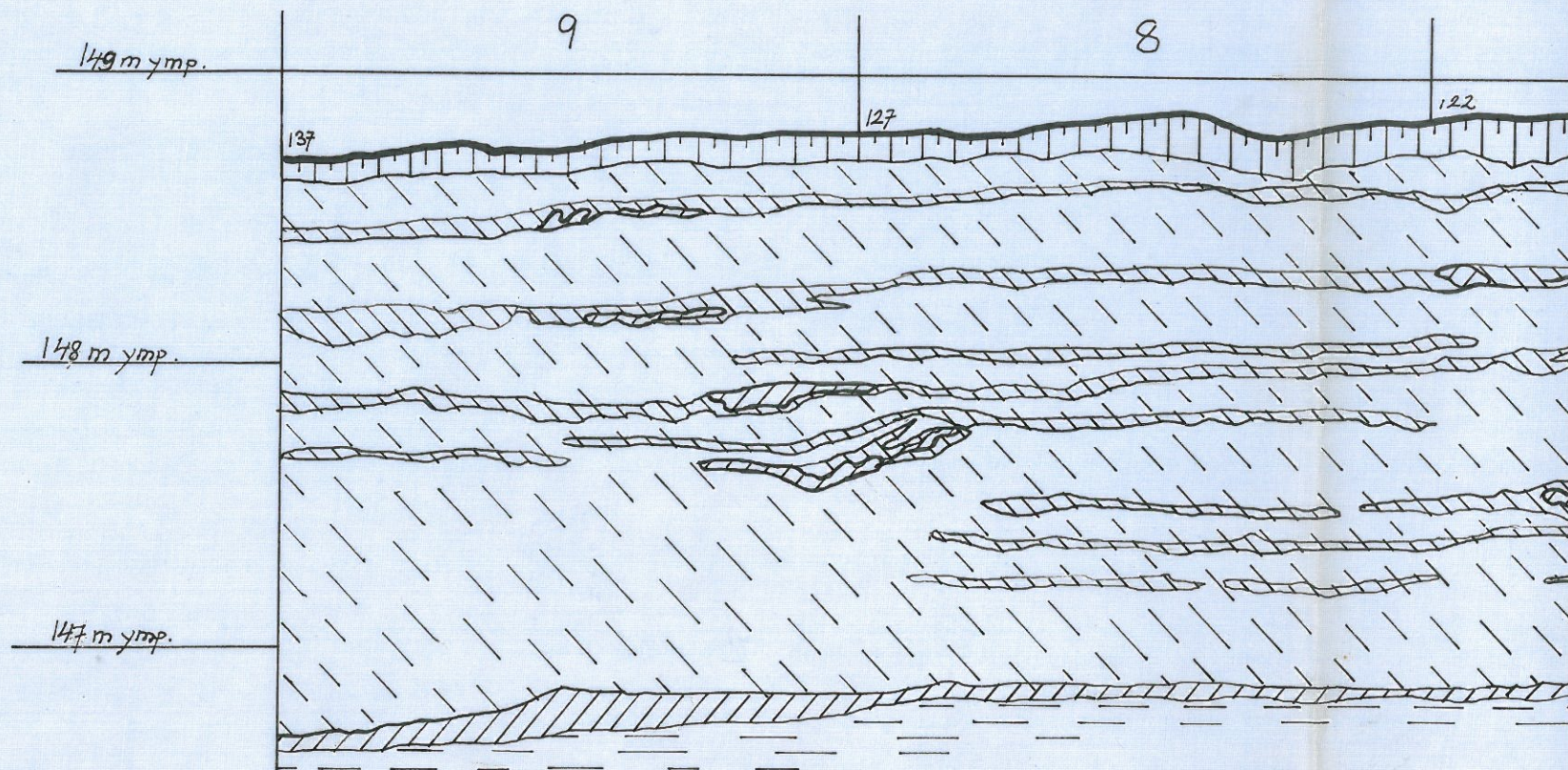
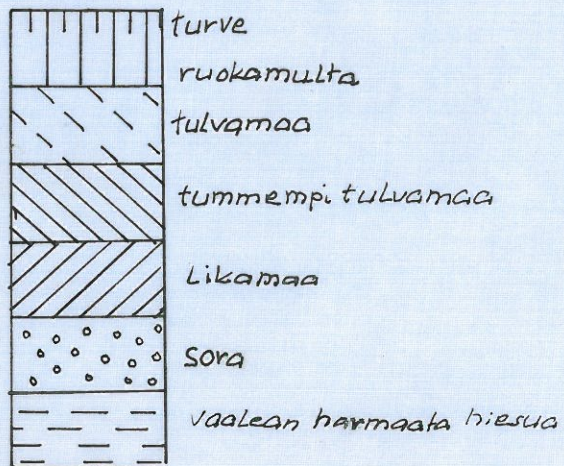
Outi Hahti

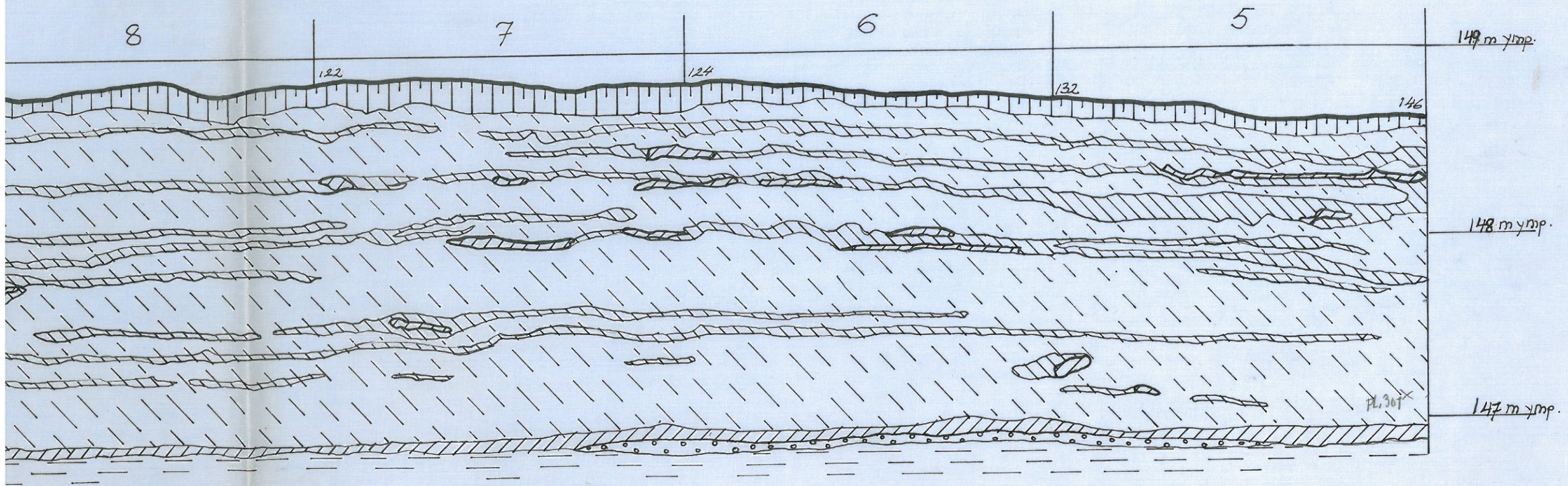
Outi Hahti

# KEMIJÄRVI ALAKYLÄ HALOSEN RANTA KOIVUSAARI

O. Hahti 1963

Koeeja D:n pohjissseinän profiili  
1:25  
kp = 079 = 149,28 m ymp.  
Kertomuksen liite n:o 1

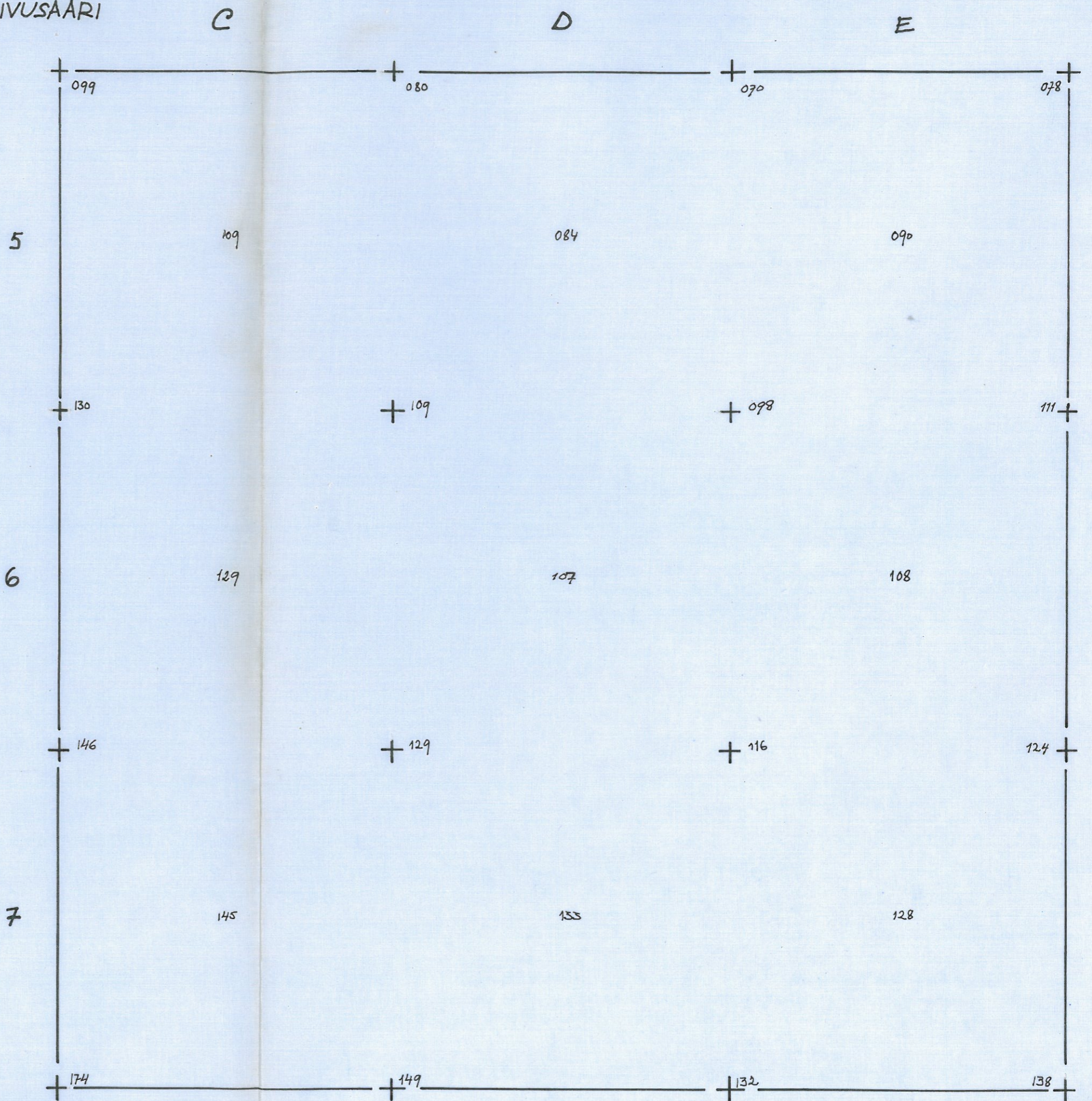




# KEMIJÄRVI ALAKYLÄ HALOSEN RANTA KOIVUSAARI

O. Haakti 1963

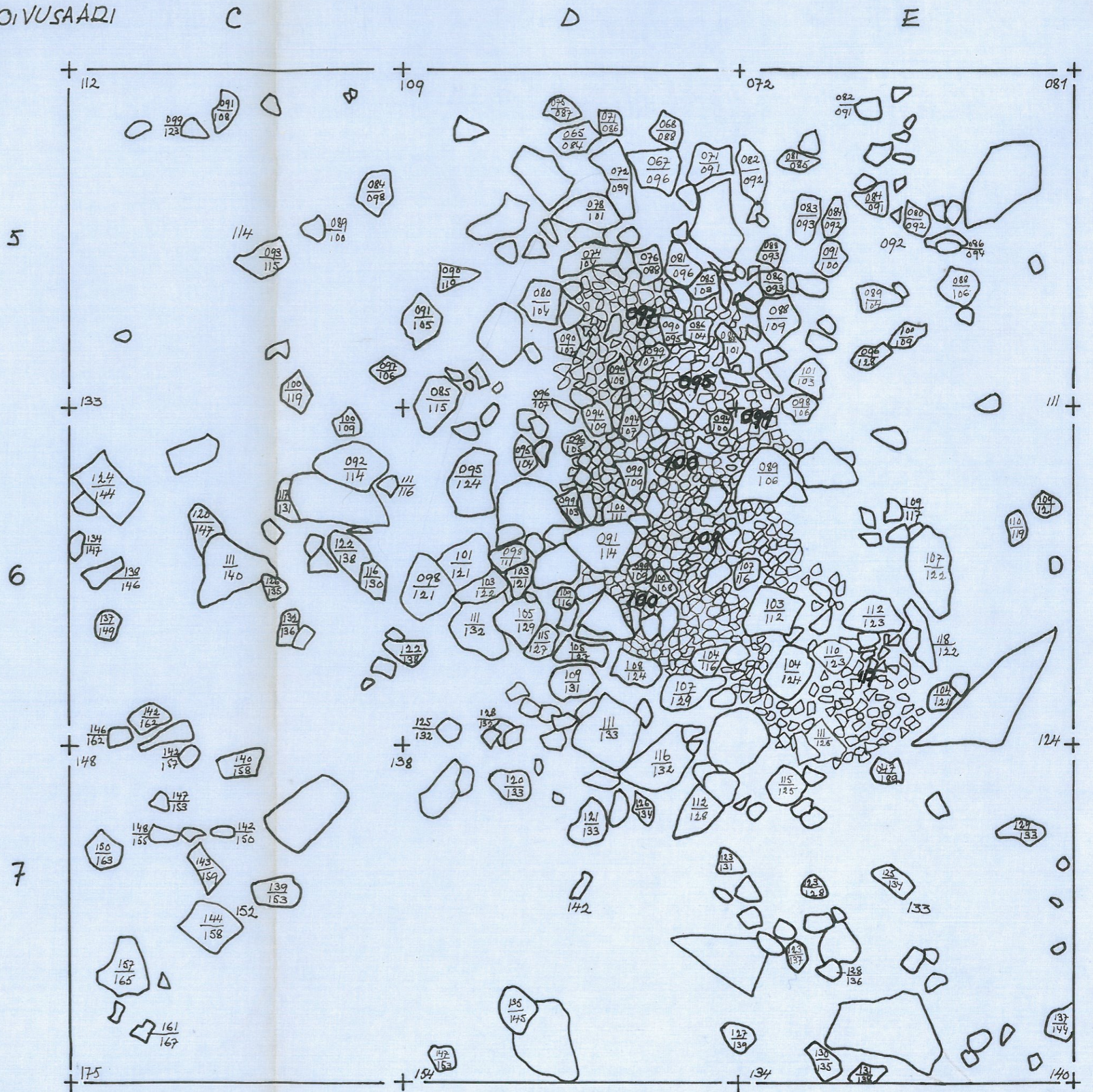
Kaivausalueen III pintataso vaakitusluvut  
1:25  
Kp = 343 = 149,28 m ymp.  
Kertomuksen liike n:o 2



# KEMIJÄRVI ALAKYLA' HALOSEN RANTA KOIVUSAARI

O. Hahti 1963

III Kaivausalueen faso 1  
1:25  
 $K_p = 343 = 149,28 \text{ m ymp.}$   
Kerhomuksen liita n:o 3





# KEMIJÄRVI ALAKYLÄ HALOSEN RANTA KOIVUSAARI

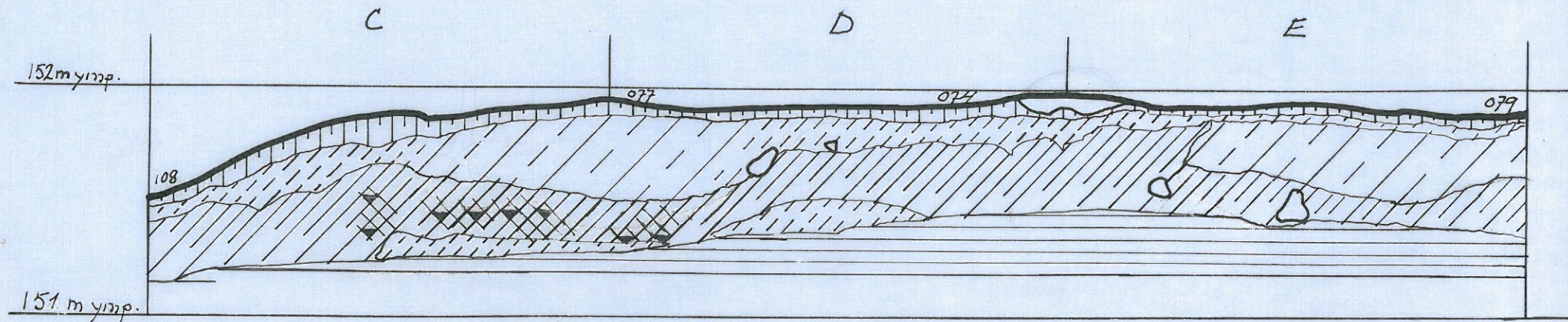
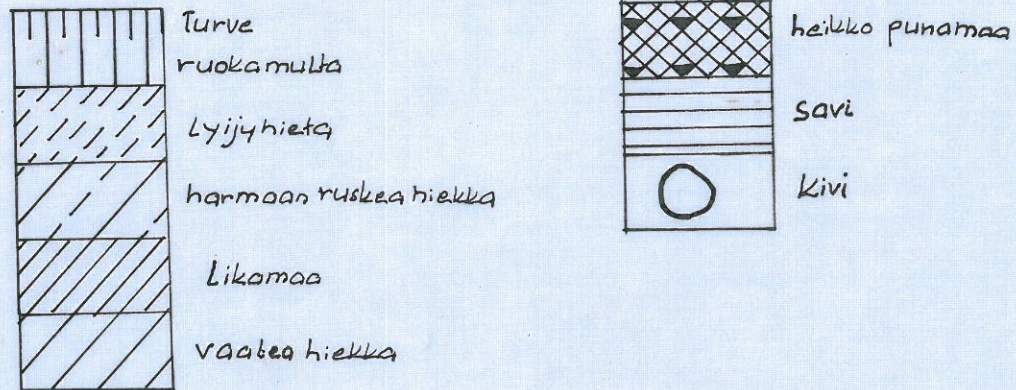
O. Hahti 1963

Kaivausalueen III pohjoisimmän profiili:

1:25

Kp = 343 = 149,28 m ymp.

Kertomuksen Liite n:o 7



# KEMIJÄRVI ALAKYLÄ HALOSEN RANTA KOIVUSAARI

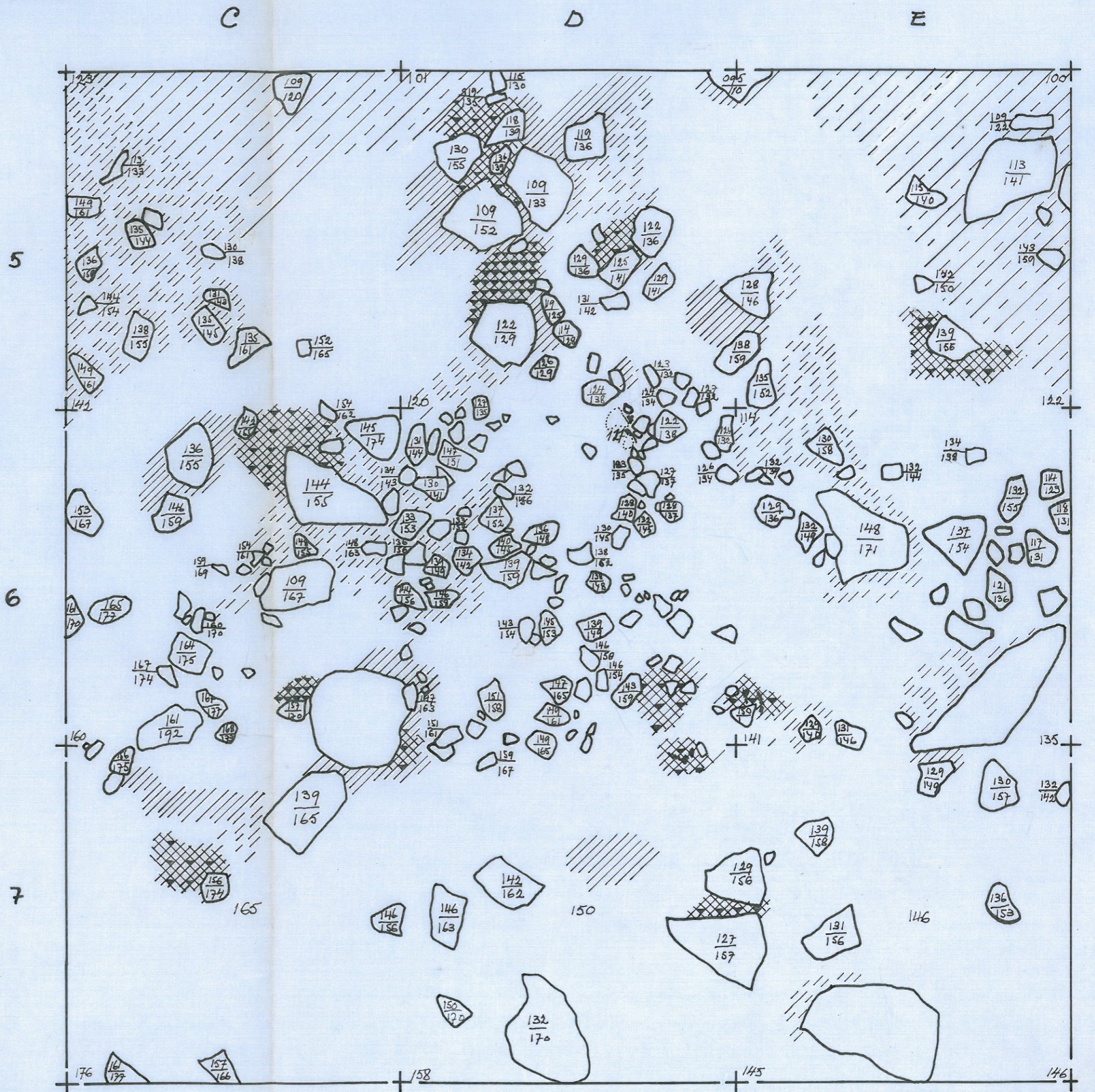
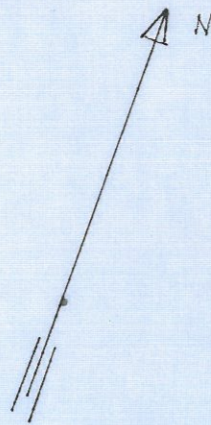
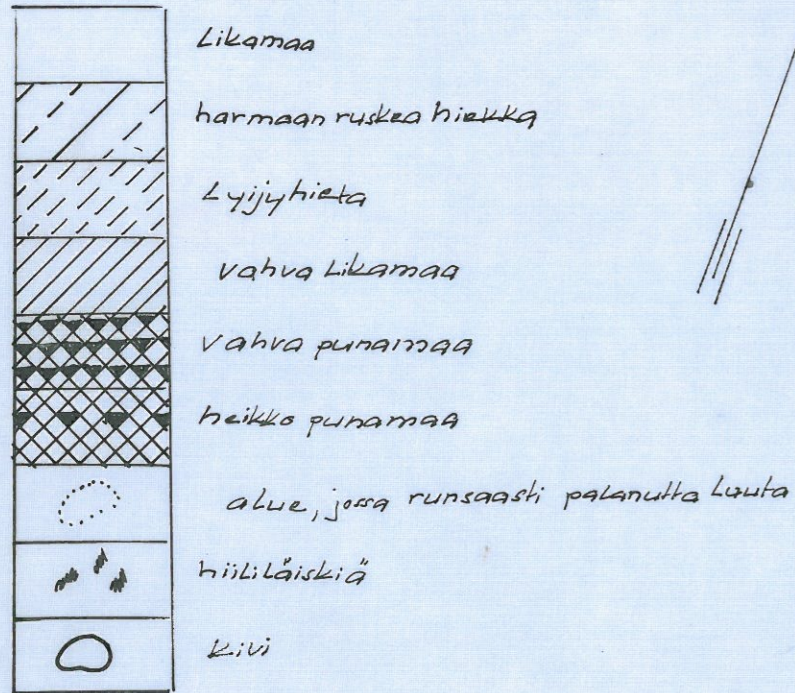
O. Hahti 1963

III kaivausalueen taso 2

1:25

kp = 343 = 149,28 m ymp.

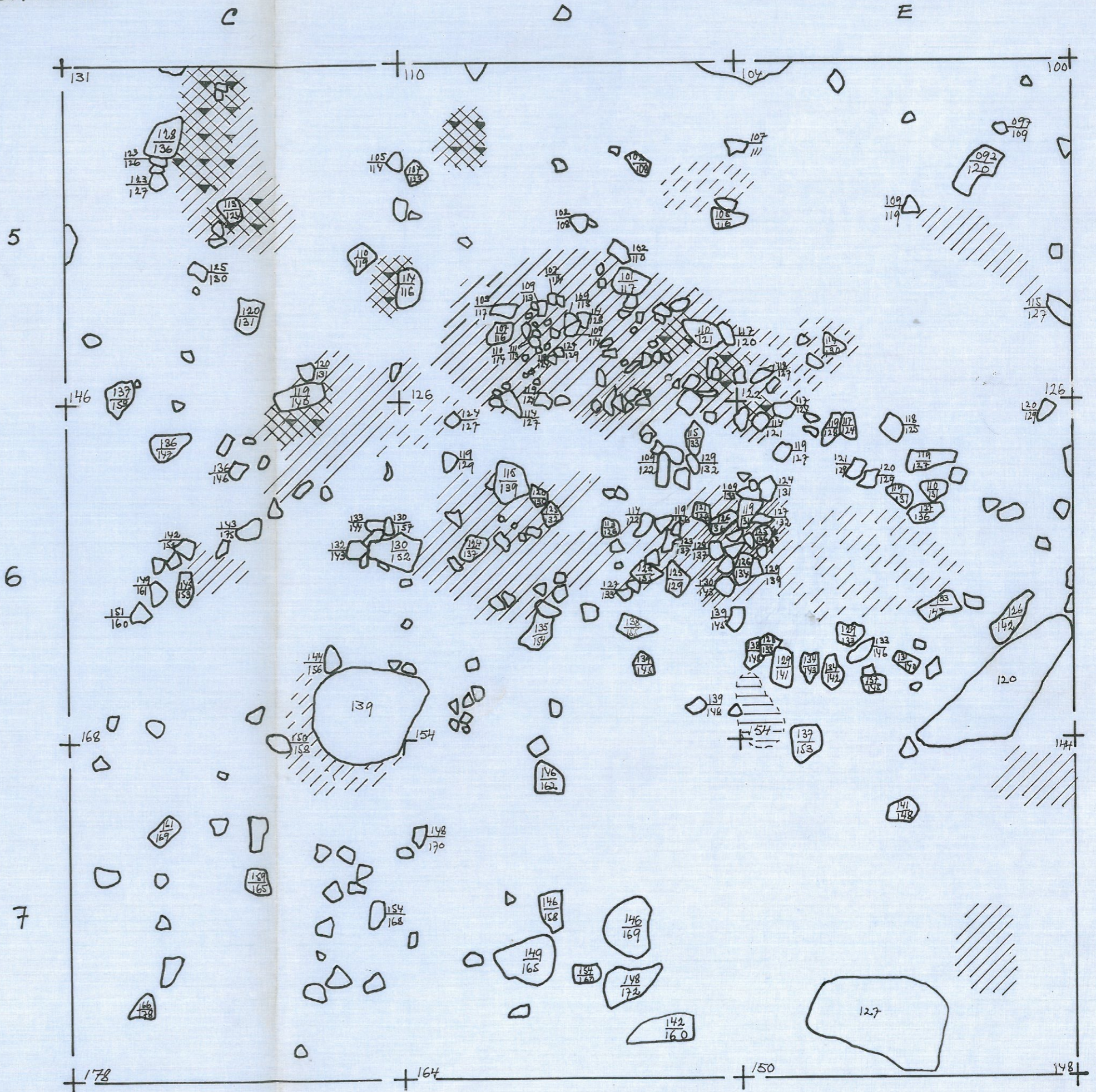
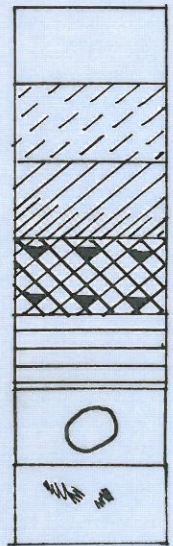
Kertomuksen liite n:o 5



# KEMIJÄRVI ALAKYLÄ HALOSEN RANTA KOIVUSAARI

O. Hahti 1963

III kaivausalueen faso 3  
1:25  
kp = 343 = 149,28 m ymp.  
Kartomuksen liite n:o 6



# KEMIJÄRVI ALAKYLÄ HALOSEN RANTA

## KOIVUSAARI

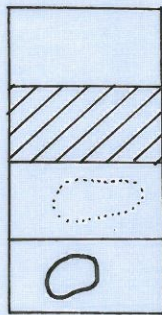
O. Hahti 1963

### III Kaivausalueen Taso 4.

1:25

Kp = 343 = 149,28 m ymp.

Kertomuksen Liite n:o 7

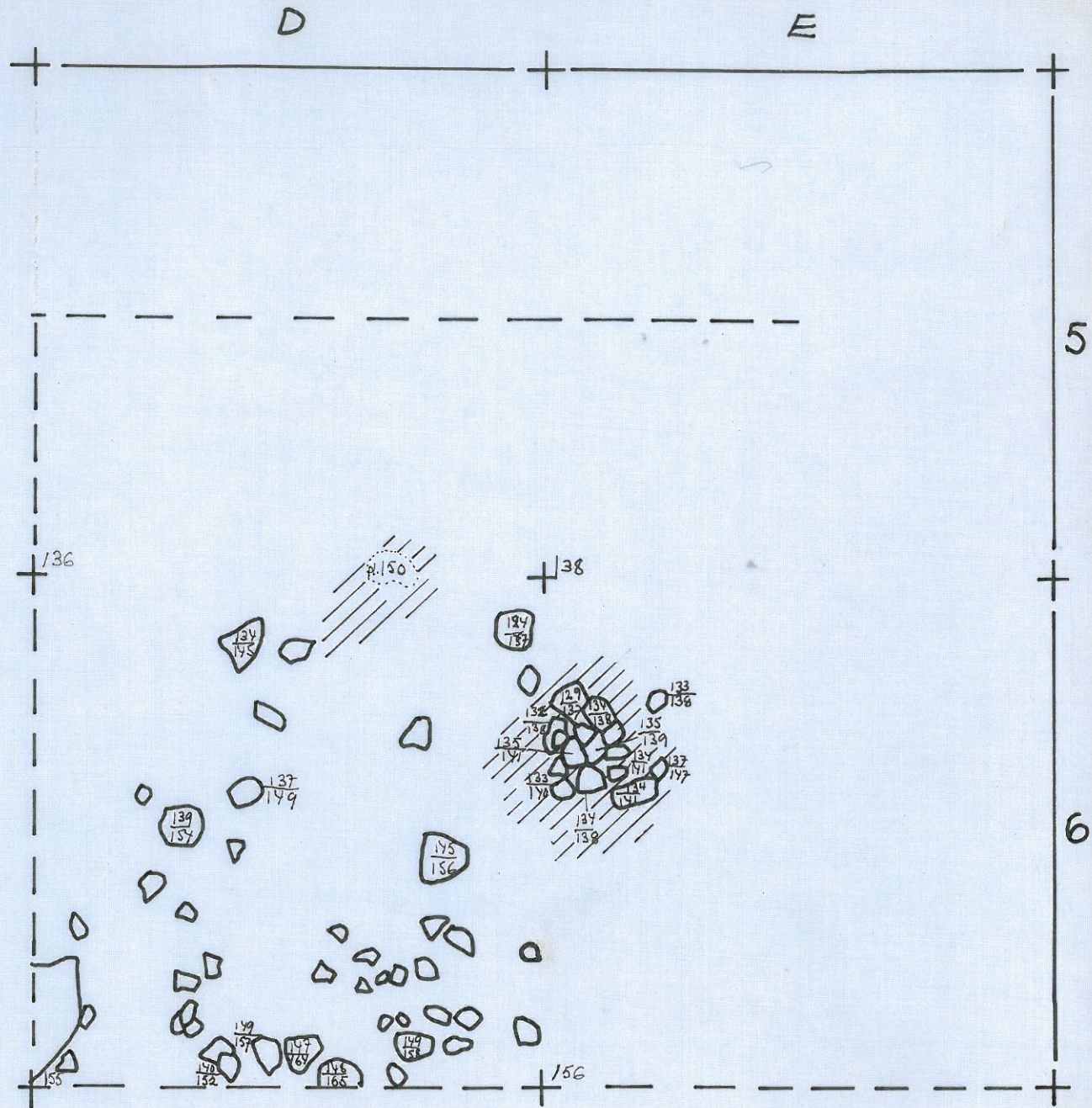
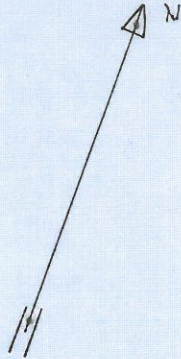


Vaalea hiekka

Likamaa

alue, josta löytynyt runsaasti palanutta luuta

Kivi



Kemijärvi, Alakylä, Halosenranta, Koivusaari



Koroja E:tä aukkairtaan.  
Kuva otettu kaakasta

29791



Koroja D  
Kuvattuna kaakasta.

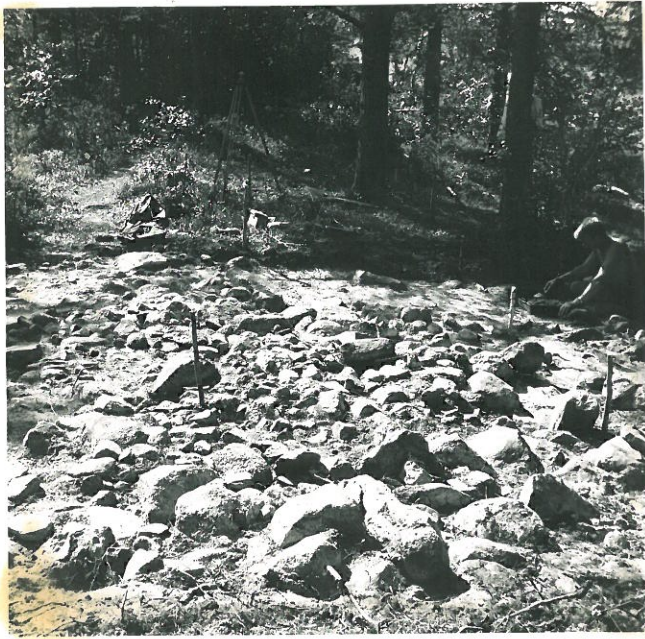
29792

Kemijärvi, Alakylä, Halorenranta, Koivusaari

29793



29794



turve poistettu alue III: sta = taso 1  
kuvattu pohjasta

29795

29796

29797



Taso 2, kuvattuna  
etelästä

Kemijärvi, Alakylä, Halosenranta, Koivusaari



29798

Ruudussa D:6 kaivettiin  
välitaso 2-3.  
kuva otettu etelästä

29799



29800

-taso 3  
kuvaottuna etelästä