

KARJAA FINNBACKA LILLSJÖN

Kivikautisen asuinpaikan kaivaus

Jan Fast 1992

Arbets. nr. #122 / 6.7.1993

Wälting 31.3.-93 M
7-8.5

KARIS FINNBACKA LILLSJÖN

Utgrävning av en
stenåldersboplats.

Jan Fast 1992

INNEHÅLLSFÖRTECKNING

1. INLEDNING	2
2. KARIS FINNBACKA LILLSJÖN - PRESENTATION AV UTGRÄVNINGSPLATSEN	3
3. UTGRÄVNINGSOMRÅDETS BELÄGENHET OCH TOPOGRAFI	4
4. UTGRÄVNINGSTEKNIK	4
5. JORDARTER/KULTURLAGER	5
6. FYNDMATERIAL	5
7. SAMMANFATTNING	6
8. NEGATIVFÖRTECKNING	7
9. DIAPOSITIVFÖRTECKNING	8
UTDRAG UR GRUNDKARTA	9
KARTOR	10
BILDPLANSCHER	16

1. INLEDNING

På stenåldersboplatsen vid Lillsjön i Finnbacka i Karis utförde undertecknad en arkeologisk utgrävning under tiden 1-12.6.1992. Utgrävningen organiserades som en kurs vid Hangö sommaruniversitet. För utgrävningens kostnader stod Karis stad.

Stenåldersboplatsen vid Lillsjön i Finnbacka har varit känd sedan början på 1980-talet då amatörarkeologerna Lisbet Ljung och Lars Nyberg gjorde de allra första stenåldersfynden (bl.a. keramik och kvartsavsiag) i den då nyssröjda åkern intill sjön.

En del av den orörda delen av boplatsen utgrävdes år 1991. På våren 1992 genomgicks även åkerområdet söderom 1991-års utgrävningsområde systematiskt av undertecknad samt amatörarkeolog Markus Jauhiainen. I samband med ytplockningen påträffades stenåldersfynd över ett ca 800 kvadratmeter stort område av åkern. De vid ytplockningen påträffade fynden har fogats till fyndförteckningen efter utgrävningfynden från 1992-års utgrävning.

Som viceutgrävningsledare fungerade Hum. kand. Dan Lindholm och som grävare deltagarna i kursen.

Vanda den 9.2.1993



Jan Fast

2. KARIS FINNBACKA LILLSJÖN

Utgrävning av en stenåldersboplats

By: Finnbacka

Lägenhet: 3:41 ägare Arla Björklund (adress: Köpmansgatan 9, 01300 KARIS).

Grundkarta: 2014 08 KARIS (tryckt i Helsingfors 1982, påtryck 1990).

Utgrävningsområdets koordinater: X= 6661 20, Y= 2484 30 och Z= ca. 29-30 m.ö.h.

Tidigare undersökningar och fynd: Utgr. J. Fast 1991 (NM 27023:1-312)

Utgrävningens fynd: NM 27633:1-222 (Diar. 18.12.1992).

Sidorna 13-14 är bildtavlor innehållande bilder av negativerna nr. 92026-92033.

Diapositiven nr. 26929-26936.

Förteckningar över negativ och diapositiv finns i slutet av rapporten s. 7-8

3. UTGRÄVNINGSSOMRÅDETS BELÄGENHET OCH TOPOGRAFI

Stenåldersboplatsen vid Lillsjön ligger i Finnbacka by i Karis stad, fågelvägen ca 2,2 km ostsydost från Karis järnvägsstation. Boplatsen ligger vid den sydöstra ändan av Lillsjön, på en flackt mot sydväst sluttande sluttning. På platsen finns en tydlig strandterass på vilken boplatsen ligger. Nordost om den år 1991 undersökta delen av boplatsen stiger terrängen rätt brant. Växtligheten består främst av barrskog med inslag av björk, undervegetationen av ris och mossa.

En stor del av boplatsen röjdes till åker under början av 1980-talet och jordbruksverksamheten har sedan dess tårt på en del av boplatsens kulturlager. Endast i skogsbrynet i åkerns norra del har en liten del av boplatsen undgått förstörelse. Vid en systematisk ytplockning av åkerområdet nedan (sydost om) utgrävningssområdepåträffades fynd över ett ca. 800 kvadratmeter stort område. Fyndens spridning torde ge en förhållandevis tillförlitlig bild av boplatsens ursprungliga storlek även om åkerbruket säkerligen spritt ut fynden något.

Boplatsen har under slutet av tidigkamkeramisk tid legat på en större ö vid ett smalt sund rätt så utsatt för sydlig vind. Norrom boplatsen har landskapet karakteriserats av smala skyddade havsvikar och smala sund genom vilka man med lätthet nått andra uppenbarligen åtminstone delvis samtida boplatser såsom Gålibacka (Höglid) och Malmkulla. Den år 1992 upptäckta och samma år provgrävda boplatsen vid Långåmossarna har under tidigkamkeramisk tid legat på samma ö som boplatsen vid Lillsjön.

4. UTGRÄVNINGSTEKNIK

Utgrävningen inleddes med att röja bort den buskartade, främst av små grannar bestående vegetationen på utgrävningssområdet. En i den östra delen av utgrävningssområdet växande ståtlig björk lämnades däremot orörd. Efter röjningen pålades ett 52 kvadratmeter stort utgrävningssområde i riktning med åkerkanten mellan koordinaterna X=86-100 och Y= 500-506.

Själva utgrävningssarbetet inleddes med avtorvning som gjordes med spade. Grävandet av kulturlagret företogs med murslev i 10 centimeters lager. Efter att ren bottenjord nåtts över hela utgrävningssområdet kontrollgrävdes området ännu med spade. Efter utgrävningen täcktes utgrävningssområdet varvid även dess näromgivning uppsnyggades.

Utgrävningens fynd togs till vara med en kvadratmeters noggrannhet. Viktigare föremålsfynds noggranna fyndplatser uppmättes med en centimeters noggrannhet och fyndens höjd avvägdes.

Som utgrävningens fixpunkt användes en stor jordfast sten i utgrävningssområdets östra ända (höjd 31,31 m.ö.h./avvägningstal 154).

Utgrävningen dokumenterades både fotografiskt och genom att rita kartor. Utgrävningens 1. och 3. nivå fotograferades. Förutom de "ordinarie" nivåbilderna togs även arbetsbilder. 2 nivåkartor ritades med 10 centimeters mellanrum i skala 1:50, samt en yt- och bottenavvägningsskarta 1:100. Översiktsskartan ritades på basen av 1991-års översiktsskarta i skala 1:2000. Efterson profilerna uppvisade endast obefintliga färgningar ritades inga profilkartor över dessa.

5. JORDARTER / KULTURLAGER

Utgrävningsområdets största djup var ca. 25 cm men endast i den östligaste delen av grävningsområdet. Ren orörd bottensand nåddes över 90% hela grävningsområdet redan på 10-15 centimeters djup från markytan räknat.

Torvlagret var över hela utgrävningsområdet endast ca 7 cm tjockt. Under detta låg ett tunnt lager urlakningsjord varefter det färgade kulturlagret tog vid. I grävningsområdets västra del bestod jordmånen av mjäla medan jordmånen i den östra (övre) delen bestod av stenblandad fin sand.

Kultur- och fyndlagret på utgrävningsområdet var nästan genomgående mycket tunnt. Starkare färgningar förekom i rutorna 90-91/500 där brungrå smutsfärgad jord kunde observeras till ett djup av ca 35 cm under markytan. I utgrävningsområdets östra del var färgningarna betydligt mer oenhetliga och kulturlagret tunnt. I de sydvästligaste (lägstbelägna) grävningsrutorna påträffades ännu enstaka fynd och endast ett mycket onetligt och svagt färgat kulturlager. Inga fasta fornlämningar påträffades vid utgrävningarna.

6. FYNDMATERIAL

Fynd gjordes över så gott som hela utgrävningsområdet. Särskilt fyndrika var rutorna 90-91/500 där även kulturlagret var starkast färgat. Såsom tidigare vid utgrävningen 1991 verkade kvartsavslagen och lerkärlsbitarna visa på olika spridning över utgrävningsområdet. Kvartsavslag påträffades mest i utgrävningsområdets övre (östra) del medan keramikfynden koncentrerade sig till de lägre belägna (västligare) rutorna.

Fyndmaterialet från utgrävningen består nästan uteslutande av keramik, kvartsavslag och brända ben. Endast ett fåtal säkra (och hela) föremålsfynd gjordes, bl.a. hittades ett till en skrapa omarbetat yxfragment av skiffer (NM 27633 :139).

Den vid 1992-års utgrävning påträffade keramiken består till övervägande del av av yngre tidig kamkeramik (stilart I:2) men innehåller även några säkra bitar snörkeramik samt åtminstone en bit epineolitisk keramik. Typiska orneringselement är för stilart I:2 är snedställda kamsämpelliknande stämpelavtryck- och tvärsnoddstämplor som ofta lagts i sk. fiskbensmönster. Orneringen har intryckts mycket lätt i kärlväggen, ofta på så sätt att den ena ändan av stämpeln intryckts kraftigare än den andra någongång så att en svag ansvällning uppkommit mellan orneringszonerna. Även andra ovala, ringformade och triangulära avtryck förekommer om också sällsynt. Kärllkanten är oftast rak, kantens övre del är för det mesta ocornerad. Beträffande kärlväggens tjocklek kan konstateras att en stor del av lerkärlsbitarna verkar att ha hört till mycket tunnväggade kärl. Många av lerkärlsbitarna verkar nöta, möjligen har dessa hamnat i kontakt med vågor och vatten i den utsatta strandzonen.

Kvartsmaterialet från boplatsen är relativt rikligt och består av större och mindre avslag av förhållandevis ren vit kvarts. Som tidigare nämnts kan emellertid endast mycket få säkra föremål påvisas. Möjligen skulle en noggrannare (ev. mikroskopisk) genomgång av materialet kunna ändra på förhållandet mellan avslag och föremål.

Det på boplatsen påträffade brända benmaterialet är relativt välbevarat och visar vid en yttlig genomgång på åtminstone inslag av fisk, fågei och något mindre däggdjur (antagl. säl).

7. SAMMANFATTNING

Vid utgrävningen av stenåldersboplatsen vid Lillsjön i Finnbacka i Karis utgrävdes år 1992 ett område på 54 kvadratmeter. Jordmånen på utgrävningsområdet bestod av stenblandad sand och mjäla.

Under torvlagret påträffades ett så gott som hela utgrävningsområdet täckande kulturlager. Kulturlagret var starkast färgat och fyndrikast i rutorna där dess tjocklek uppmättes till ca. 25 cm. I utgrävningsområdets östra, norra och västra delar var kulturlagret oenhetligt och mycket tunnt.

Vid utgrävningen påträffades fynd bestående av lerkärlsbitar, kvartsavslag, fragment av slipade stenföremål, slipstenar och brända ben. S.g.s. samtliga lerkärlsbitar som påträffades vid utgrävningen tillhör stilart I:2. Utöver dessa påträffades även några bitar snörkeramik och epineolitisk keramik.

Fyndmaterialets karaktär och fyndlagrets obetydliga tjocklek kan tänkas peka på att boplatsen endast utnyttjats kortvarigt under olika tidsperioder. Fastställandet av ovan nämnda hypotes försvåras emellertid av att endast en liten del av boplatsen undgått förstörelse.

I samband med ytplockningen i maj 1992 kunde jag tydligt observera att jordbruksverksamheten med stor sannolikhet totalförstört de i åkern belägna delarna av boplatsen. Bl.a. hade markytan vid den forna strandterassen utjämnats med närmare 30 cm. Eftersom de bevarade delarna av boplatsen kan anses totalundersökta och den i åkern belägna delen av boplatsen förstörd av åkerbruksverksamheten föreligger inga hinder för upphävandet av fredningsbeslutet för Lillsjöns stenåldersboplats.

Pariska boplatstexterna => boksta III

31.3.93

J.-P.T

NEGATIVFÖTRECKNING

F: 92026-92027 Översiktsbild, 1992-års utgrävningsområde före röjning och pålande.
Foto från sydost.

F:92028-92029 Utgrävningensområdets östra del i nivå 1. Foto från sydost.

F:92030-92031 Utgrävningensområdets östra del i nivå 2 Foto från sydost.

F92037 Utgrävningensområdets västra del i nivå 1. Foto från väst.

F92033 Utgrävningensområdets västra del i nivå 2. Foto från väst.

DIAPOSITIVFÖTRECKNING

26929 Översiktsbild, 1992-års utgrävningsområde före röjning och pålande. Fr SO.

26930 Utgrävningsområdets östra del i nivå 1. Fr. SO.

26931 Utgrävningsområdets östra del i nivå 1. Fr. O.

26932 Arbetsbild, grävningensområdets andra lager utgrävs.

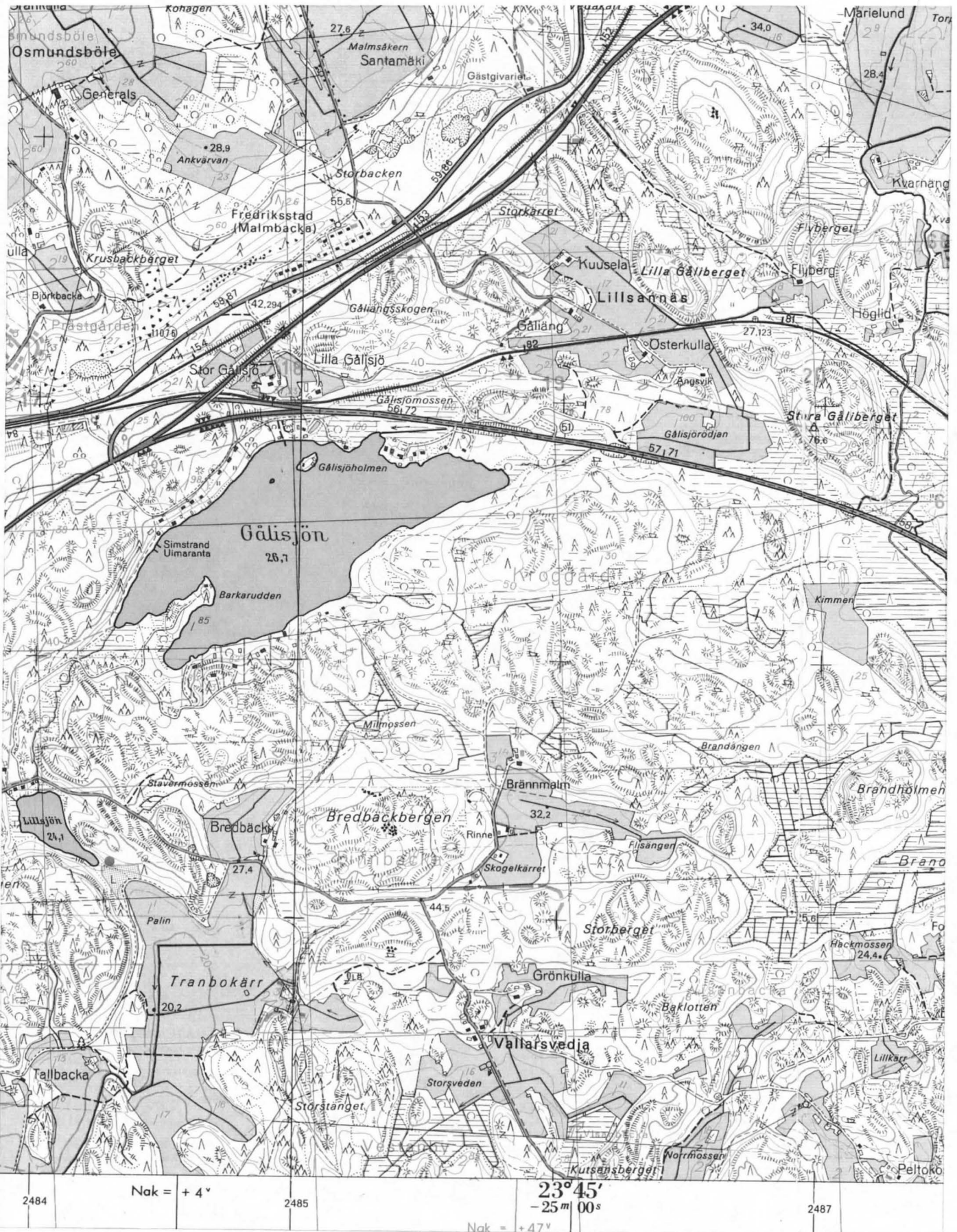
26933 Utgrävningsområdets östra del i nivå 2. Fr. SO.

26934 Utgrävningsområdets östra del i nivå 2. Fr NV.

26935 Utgrävningsområdets västra del i nivå 1. Fr. V.

26936 Utgrävningsområdets västra del i nivå 2. Fr. V.

Karta 1



KARIS FINNBACKA LILLSJÖN: 1991-års utgrävningsområde utmärkt med rött på kartan (●). Utgrävningsområdets koordinater: X=2484 30, Y=6661,20 och Z=ca 30 m.ö.h.

GRUNDKARTA 2014 08 KARIS (tryckt i H:fors 1982, påtryck år 1990).

KARIS FINNBACKA Lillsjön

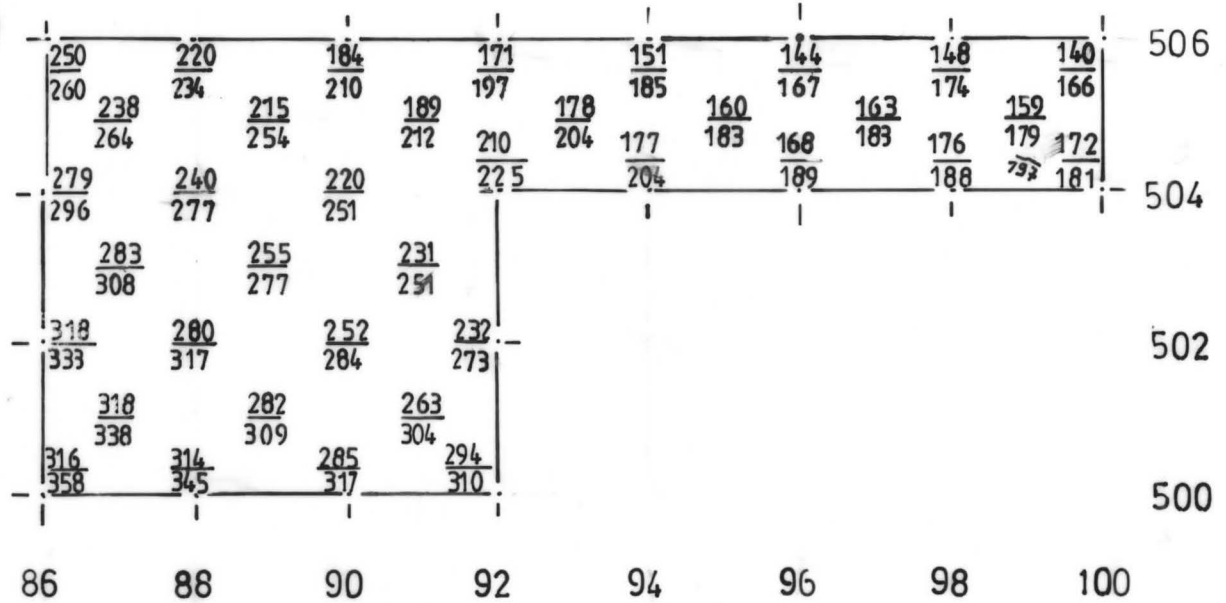
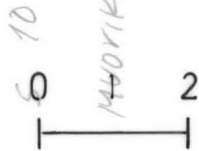
J. FAST 1992

Yt- och botten avvägn. karta

Skala 1: 100

FP 151 (=31,31 m.ö.H)

Rit. D. Lindholm



KARIS FINNBACKA
LILLSJÖN

J. FAST 1992

Översiktskarta






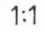

(kartbotten: grundkarta och fält-
karta)

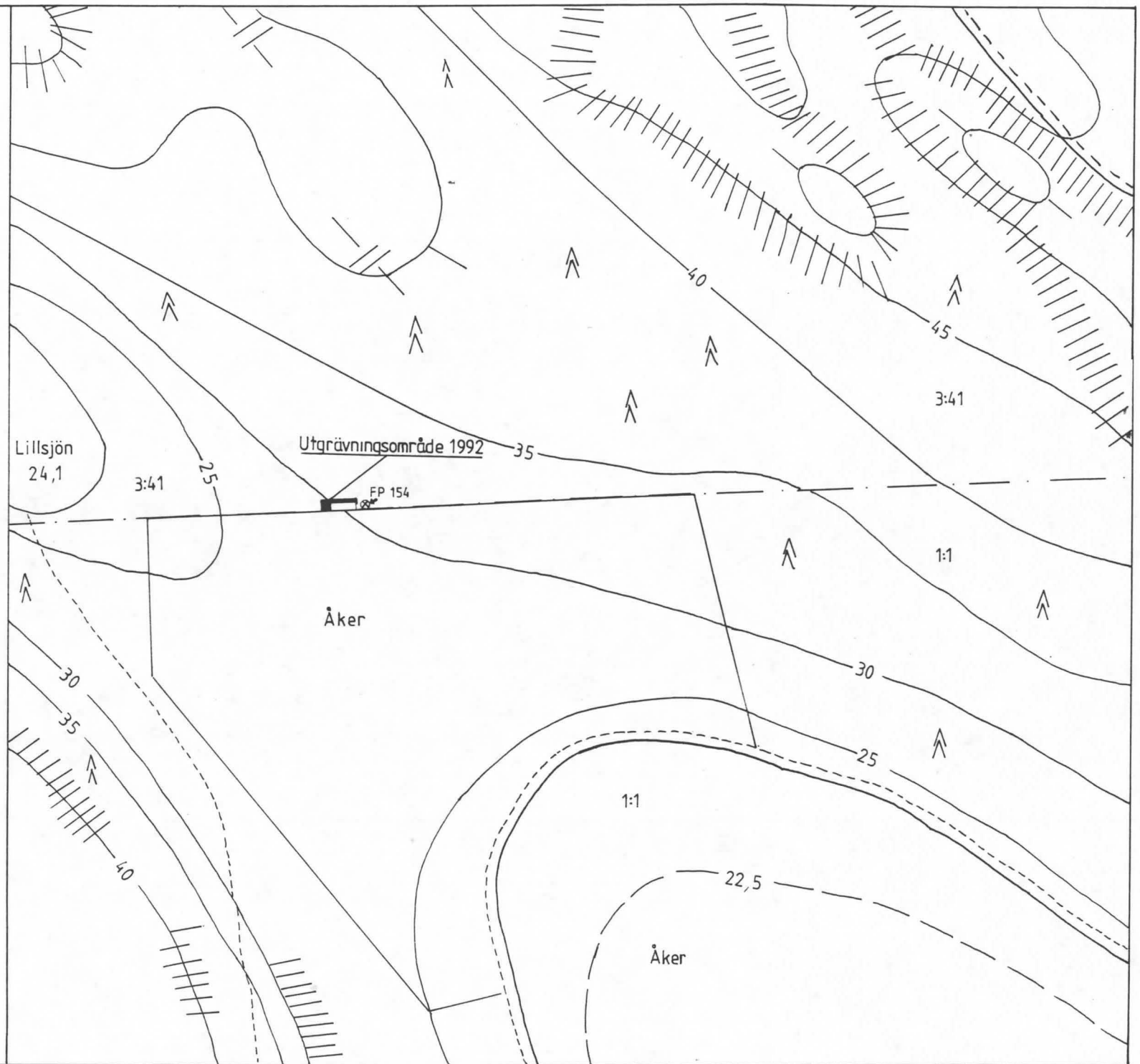
Skala 1:2000

Fp 154 (3131m.ö.h.)

Rit. J. Fast

0 50 100m

-  höjdkurva
-  berg i dagen
-  sandväg
-  stig
-  gräns för hemman
-  nummer på hemman
-  granskog



KARIS FINNBACKA -

Lillsjön

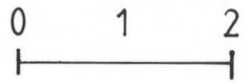
J.FAST 1992

Nivåkarta; nivå 1, 2

Skala 1:50

FP 151 (=31,31m.ö.H)

Rit. D.Lindholm



=svagt smutsfärgad sand

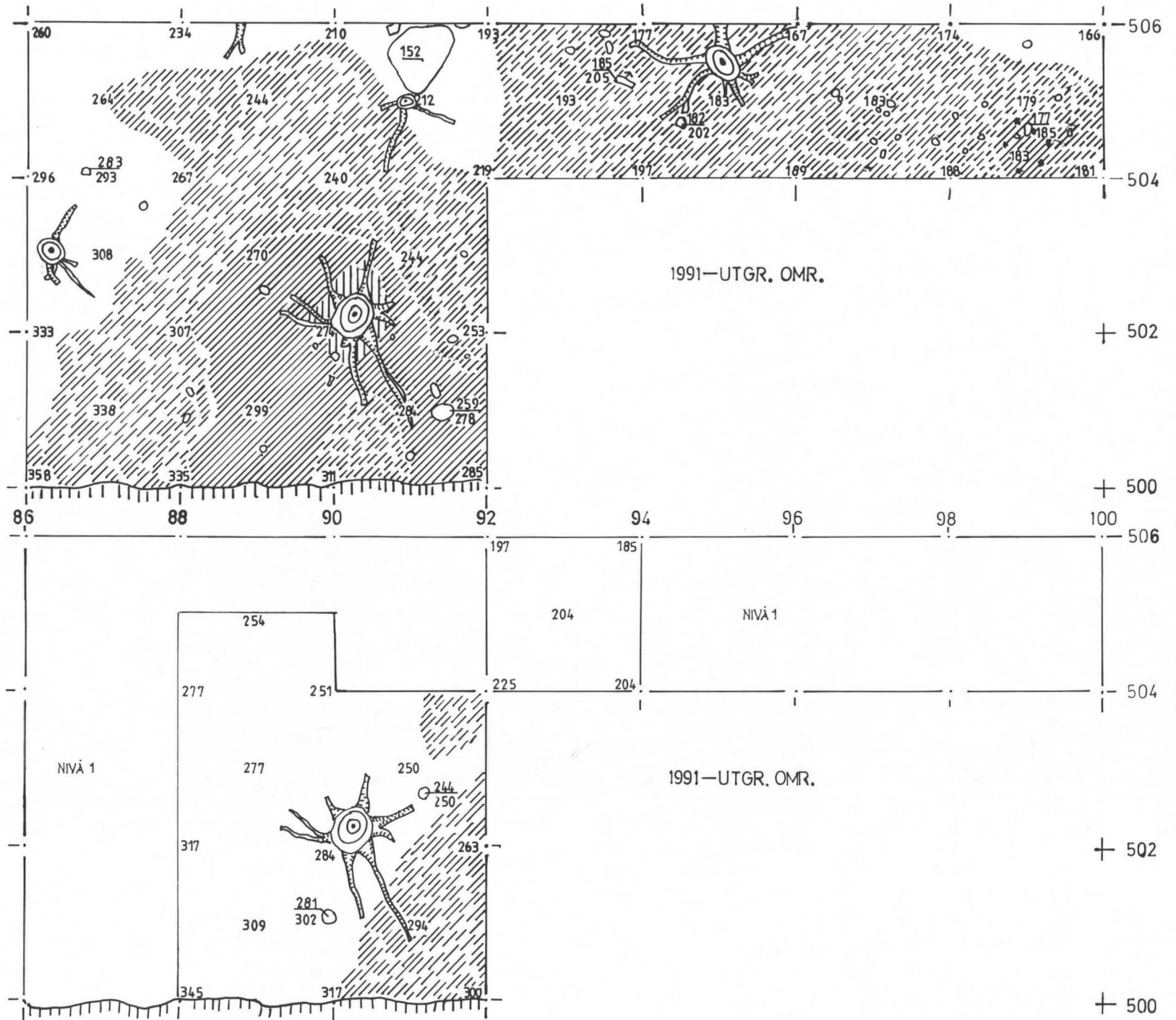
=starkt smutsfärgad sand

=muldblandad sand

=rensand

=stubbe

=sten



KARIS FINNBACKA LILLSJÖN - 1992



f: 92026-92027

Översiktbild, 1992-års utgrävningsområde
före röjning och påslände. Foto från syd-
ost.



f: 92028-92029

Utgrävningsområdets östra del i nivå 1.
Foto från sydost.

KARIS FINNBACKA LILLSJÖN-1992



f: 92030 - 92031

Utgrävningsområdets östra del i nivå 2. Foto från sydöst.



f: 92032

Utgrävningsområdets västra del i nivå 1. Foto från väst.



f: 92033

Utgrävningsområdets västra del i nivå 2. Foto från väst.