

C. Carpelan

Lautasalmi 1

1962

Kaivauskertomus

LAUTASAIMI 1, 1962. Kaivauskertomus.

Kunta: Kemijärven mlk.

Kylä: Luusua

Talo: Lossitupa

Omistaja: TVH

Kertomukseen liittyvät:

karttaliitteet 1-8,

valokuvat 27897 - 27958

löydökset 15846:1-352

Paikka näkyy taloudelliselta karttalehdeltä "Luusua" (tilausnumero 3632) ja Vesivoimatoimikunnan Kemijärven säännöstelyn karttalehdeltä 3632 05 A1.

Yleistä. Seikat, joiden perusteella alla selostettu kaivaus suoritettiin, ilmenevät kertomuksestani "Muinaisjäännösten inventointia Kemijärven Luusuassa 1962". Kaivaus suoritettiin aikana 11.7. - 15.8.1962, jolloin vallitsi enimmäkseen pilvinen ja sateinen sää. Kaivaustyövoimana oli paikallinen maanviljelijä ja muutamia koululaisia. Kaivaukseni loppupuoliskolla sain työhön Haverin kaivausten ajoilta arkeologiseen kaivaustyöhön tottuneen rva Alakulpin; muutamana päivänä sain apua myös A. Siiriäisen ja P. Sarvaan kaivausryhmiltä, joukossa Outi Haahti, Ritva Melkas, Ritva Valtavuo ja monivuotiset arkeologiset kaivausmiehet Onni Jokela, Väinö Halttu, Pekka Moilanen ja Olli Keränen. Ilman mainittujen henkilöiden apua olisi kaivaus pitänyt rajoittaa paljon pienem-

mäksi. Piirtäjäapulaiseni oli vaimoni Anja Carpelan.

Reinikansaari sijaitsee Kemijärven Lapinselän länsipäässä, linnuntietä n. 6 km Luusuan tienhaarasta luoteeseen. Saari on pitkänomainen länsi-itä-suuntainen hiekkaperäinen harjanne. Pohjoisessa sen erottaa mantereesta Lautasalmi. Kemijärven-Luusuan maantie on vedetty Reinikansaaren kautta ja lossi välittää Lautasalmen poikki menevän liikenteen. Kivikautinen asuinpaikka LAUTASAIMI 1 sijaitsee Reinikansaaren pohjoisrannalla lossin korvassa maantien länsipuolella TVH:n lossituvan palstalla (ks. yleiskartta, liite 1).

Paikka on kuivahkoa mäntykangasta kasvava luoteeseen viettävä rinne, joka osaksi päättyy tulvan syövyttämään 0,5-1,5 m korkeaan enemmän tai vähemmän jyrkkään törmään. Törmän alla on hieno rantahietikko. Ruuturivien F-G kohdalla varsinainen törmä loppuu, niin että rinne mainitusta kohdasta itään jatkuu tasaisesti viettävänä, vaikkakin syöpyneenä rantahietikkona vesirajaan asti. Kangasmaan ja varsinaisen rantahietikon välissä kasvaa pensaikkoa - pääasiassa pajua, lisäksi jokin koivu, pihlaja ja kataja. Kaivauspaikan yläpuolella on vanha perunamaa ja sen takana on rinteessä jyrkempi kohta, törmä, jonka päällä olevalla tasanteella lossitupa sijaitsee (ks. yleiskartta, liite 1; valok. 1)

Kaivaustyö. Kaivaus suoritettiin seuraavassa järjestyksessä (ks. yleiskartta, liite 1).

(1) Kaivettiin pohjoisluode - eteläkaakko -suuntainen koeoja 1 (ruudut E 12 - E 20) n. 20 m maantiestä länteen. Positiivisten tulosten johdosta (liusketikarin kappale, kvartsi-iskoksia, likamaata, ks. alla) päätin jatkaa kaivausta koeojan kummallekin puolelle.

(2) Paalutettiin ja kaivettiin rantatörmän päällä oleva osa

ruuturivejä 15 -18.

(3) Paalutettiin ja kaivettiin törmän alapuolella oleva osa ruuturivejä 16 -20. Tutkimusten jälkeen peitettiin paljastettu ala ja siirryttiin koeojan 1 itäpuolelle.

(4) Paalutettiin ja kaivettiin ruuturivien B - E välinen ala. Tämän jälkeen oli tarkoitus lopettaa köyhäksieja tärveltyneeksi osoittautuneen paikan kaivaukset. Ruuduista B 19 - 21 löytnyt liesi ja vahva kulttuurikerros antoivat kuitenkin aiheen vielä laajentaa kaivauksia itään päin.

(5) Paalutettiin ja kaivettiin ruuturivit A -II, joista maa luotiin neljännessä vaiheessa paljastetulle alalle.

(6) Samalla kaivettiin koeoja 2 ja sen jatkeelle koekuoppa 3 maantien tuntumaan.

(7) Paljastettiin vielä väliin jäänyt ruuturivi III (ruuturivin leveys oli 190 cm).

(8) Kaivettiin koekuoppa 4 mainitun ylemmän törmän tuntumaan ruutuihin A - B 7 - 8 ja joukko koekuoppia maantien itäpuolelle. Lopuksi kaivaus peitettiin.

Kaivausruutujen koko oli 2 x 2 m.

Miltei koko kaivausala kaivettiin kolmessa kerroksessa.

Kartoitus ja vaakitus. Piirrettiin profiilipiirroksat koeojien 1 ja 2 ja viimeksimainittuun liittävän koekuopan 3 länsiseinämästä (profiilit 1 ja 3, liitteet 2 ja 4) ja neljännen kaivausvaiheen jälkeen ruuturivin B itäseinämästä (profiili 2, liite 3; ks. myös valok. 21).

Kaivausala on kuvattu kolmessa tasokartassa, joista yksi (liite 5) esittää kaivausalan itäosan, toinen (liite 6) länsiosan - raja ruuduissa B 19 - C 20 - ja kolmas (liite 7) koeojan 2 yläosan (ruudut IV 13 - 16). Maaperän tasaisen laadun ja kulttuurikerroksen ja kiinteiden muinaisjäännösten yksinkertai-

taisuuden vuoksi eri kerrokset on voitu yhdistää samaan karttaan. Vaakitusluvut osoittavat kivien yms. syvyyden. Kaivausruutujen nurkkiin merkityt luvut ovat maan pinnan ja eri kaivaustasojen vaakituslukuja: ylin (suluissa oleva) luku tarkoittaa maan pintaa, lähinnä ylin luku tarkoittaa ensimmäisen kerroksen pohjaa (=kaivaustaso 1), seuraava tarkoittaa toisen kerroksen pohjaa (=kaivaustaso 2) jne.

Vaakituksiinkin käytettiin Wild 10 -vaakituskonetta, joka sijoitettiin ruutuun B 17. Vaakitusten kiintopisteeksi valittiin ~~valittiin~~ kaivausten tuntumassa oleva luja kanto, jonka lukemaksi tuli 50. Mainitun kiintopisteen korkeus meren pinnasta voitiin määrätä Lautasalmen pohjoispuolella maantien vieressä olevan kiintopisteen PV 44 (PV = Pohjolan Voima) avulla. Vaakituksissa todettiin tämän 151,56 m y.m.p. olevan kiintopisteen olevan 124 cm korkeammalla kaivausten kiintopistettä, jonka korkeus näin ollen oli 150,32 m y.m.p.

Oheisessa luettelossa (liite 8) on yleiskartan korkeuskäyrien piirtämistä varten tarvittavat luvut. Valtion Vesivoimatoimikunnan Kemijärven säännöstelyn korkeuskäyräkartasta (mittakaava 1:4000) saa melko hyvän kuvan alueen pinnanmuodostuksesta.

Löydösten luettelointi. Löydökset ja hiilinäytteet on luetteloitu ruuduittain ja kerruksittain, koeojista saadut löydökset kuitenkin yhtenä kerroksena.

Arkeologinen selostus. Kaivausalan maaperä on kauttaaltaan hienoa hiekkaa. Kuten edellä on jo sanottu vesi on osalla kaivaus-alaa syövyttänyt ja tärvellyt alkuperäistä maan pintaa. Kaivausalan eri osissa tässä suhteessa vallitsevien erilaisten olosuhteiden johdosta alue kuvataan kolmessa osassa.

(1) Ruutujen IV 19 - E 18 - K 16 kautta vedetyn linjan etelä-

puolella oleva alue on ehjän kangasturpeen peittämää koskemätöntä kangasmaata. Vaikka vuotuinen kevättylva peittääkin alueen pohjoislaidan, alue on kuitenkin säilynyt veden syövytykseltä.

Profiilissa tämä tarvelemätön maa näytti seuraavanlaiselta (ks. liitteet 2 ja 4). Pinnan peittää keskim. 3-5 cm paksu kangasturpe. Sen alla on yleensä 10-30cm paksu kerros punertavaa hiekkaa. Koko Reinikansaari näyttää olevan tällaisen punertavan kerroksen peittämä ja samanlaista hiekkaa esiintyy laajalti muuallakin Kemijokivarressa. Punaisessa kerroksessa oli verraten runsaasti enemmän tai vähemmän ruskehtavia läiskiä. Nämä ovat asuinpaikan kulttuurikerrokseen kuuluvia likamaaläiskäiä. Kaivausalan itäosassa niiden yläpinta oli keskim. 5 cm turpeen alapinnan alapuolella. Osa läiskistä oli hieman syvemmällä, toiset taas olivat kiinni turpeessa. Kaivausalan länsiosassa likamaaläiskät olivat keskimäärin ehkä hieman syvemmällä. Läiskät olivat yleensä 10-15 cm paksuja.

Näiden kerrosten alla oli vaihtelevan paksuinen kerros keltäertävää puhdasta hiekkaa, joka lepäsi liikkumattoman pohjamaan päällä. Profiilissa 3 (liite 4) pohjamaan päällä oli ruuduissa 15 - 17 vielä 1 cm paksu sitkeä humuspitoinen kerros, joka mahdollisesti liittyy tuonnempana selostettuihin maanalaisiin humuskerroksiin.

Liikkumaton pohjamaa erosi päällä olevasta hiekasta paitsi harmahtavan värinsä johdosta myös siinä, että se oli muodostunut säännöllisesti kerrostuneesta hiekasta. Liikkumattoman maan yläosassa kerrostumat olivat vaakasuoria, maanpinnan suuntaisia; Syvemmällä kerrostumat olivat kaltevia, n. 45^o ^{ee)} kulmassa maan pintaa vasten.

Profiilissa 3 (lite 4) näkyi selvästi, että liikkumattoman pohjamaan pinnan parissa kohdassa pühkaisi pohjamaahan jonkin matkaa tunkeutuva likamaapylväs (ruudut 12, 13 ja 15). Ruuduissa 16 ja 17 liikkumattoman maan pinta, jonka täällä peitti ohut sit-

keä kerros, oli särkynyt laajalla alalla: pohjamaahan tunkeutui kaksi suurta kerrostumattoman kellertävän hiekan ja paksujen likamaakielekkeiden täyttämää kuoppaa. On mahdollisesti kysymys maahan kaivetuista kuopista, jotka tavalla tai toisella kuuluvat kulttuurikerrokseen.

Pintakaivauksen antama kuva vahvistaa edellä selostettua yleistilannetta. Kaivaustasossa ^(liitteet 5, 7, valok. 2-8) 14-16) 1 maa oli punertavan kirjava siinä määrin, että oli vaikeata ellei mahdotonta eritellä mahdolliset likamaaläiskät karttaan merkittäviksi - lieden kohtaruuduissa I/J 16 lukuun ottamatta. Kaivaustasossa 2 erittely onnistui paremmin. Kaivaustaso 3 meni varsinaisen kulttuurikerroksen alle. Voitiin todeta hajallisia syvälle painuvia likamaapylväitä. Ei ole syytä olettaa niiden olevan paalunreikiä. Hiillosta alueella oli varsin vähän, vain muutamia hajallisia läiskäjä.

Kuvattavalla kaivausalan osalla tavattiin kolmen kivetyin lieden jäännökset. Jo mainittu liesi ruuduissa I/J 16 (liite 5, valok. 3 ja 4) sijaitti runsaasti palanutta ja rapautunutta kiviainesta sisältävässä palomaaläiskässä kaivaustasossa. ²⁾ Kivet olivat nyrkin - kahden nyrkin kokoisia. Liesi oli pahoin hajonnut. Mahdollisesti siitä on otettu kiviä uusiin lieksiin jo sen jäädessä pois käytöstä; osaksi sitä on hajoittanut sen läpi kasvanut männyn juuri. Hiillosta ei juuri ollut jäljellä.

Erittäin hyvin, epäilemättä alkuperäisessä asussaan oli säilynyt liesi ruudussa IV 18 (koeoja 2; liitteet 4, 6 ja 7, valok. ~~25~~ 25). Se oli pyöreähkö, halk. n. 1 m, ja se oli ladottu liikkumattoman pohjamaan pinnassa olevaan syvennykseen. Lattomuksessa oli kaksi kerrosta. Vahva hiillos oli painunut tiiviiksi kerrokseksi lieden pohjaosaan. Hiilloksesta otettiin kaksi näytettä, toinen pinta- ja toinen pohjaosasta. Kokonaisuudessaan

liesi oli 28 cm paksu.

Hajonneen lieden jätteitä lienevät kivet ruudussa IV 14, jotka sijaitsivat vahvassa likamaakerroksessa samassa syvyydessä kuin edellä mainitut (Liite 7, valok. 29). Kaikki tässä luonnostaan kivettömässä hiekkamaassa tavatut kivet ovat ilmeisesti paikalle tuotuja ja kuuluvat asuinpaikan kulttuurikerrokseen.

Irrallisia löydöksiä ei ollut varsin runsaasti. Niiden suurin tiheys oli likamaaläiskien tasossa - karkeasti sanoen 10-30 cm syvässä - mutta niitä alkoi tulla heti turpeen alta, kuten esim. komea taltta 15846:262 ruudusta D 16. Ainoatakaan löydöstä ei saatu liikkumattomasta pohjamaasta. Löydösten tiheys ja monipuolisuus kasvoi lännestä itään päin mentäessä. Sanotun taltan lisäksi mainittakoon erikseen maassamme verraten harvinaista muotoa oleva liusketikari, joka löytyi kolmeen kappaleeseen särkyneenä ruuduista D - F 16. Koeojan 1 länsipuolelta aivan syöpyneen maan rajalta (ruudut F - H 18) löydöksiä oli tiheämmässä kuin ylemmissä ruuduissa.

(2) Edellä kuvatulla alueella kulttuurikerros oli säilynyt koskemattomana veden tuhoavalta vaikutukselta. Tästä pohjoiseen (rantaan päin) ja ruudusta D 20 länteen oleva kaivausalan osa oli kokonaan veden turmelema (liite 5, valok. 9 - 13, 19). Se käsitti pensaikkoisen törmän ja syöpyneen rinteän ja rantahietikon yläosan. Kulttuurikerros oli lähes jäljettömiin huuhtoutunut. Heikko likamaaläiskä ruuduissa I-J 17-18 ja hajonneen lieden (mahd. kolmen lieden) jäännökset ruuduissa F-G 19 ja kiveyksen jäännökset ruudussa E 19 osoittavat, että asuinpaikan kulttuurikerros on aikoinaan, ennen rannan syöpymistä, ulottunut ainakin näin pitkälle. Irralliset löydökset olivat varsin vähäiset ja hajanaiset.

(3) Jäljellä oleva kaivausalan osa (ruuturivit IV-B; liitteet 3, 4, 6; valok. 17, 18, 20-23, 26 - 30) oli melkein yhtä hy-

vin säilynyt kuin ensiksi kuvattu alue; muuten erikoisten olo-
suhteiden takia se kuitenkin kuvataan erikseen. Alue on kangas-
maasta rantaan päin työntyvä sitkeän turpeen ja pensaikon peit-
tämä tiivis syöpymätön kieleke. Ruuturivissä 19 vesi on kuiten-
kin päässyt rikkomaan turpeen, niin että hiekka on paljastunut.

Profiileista (liitteet 3 ja 4) ilmenee, miten ruuturiveis-
sä 19-20 oli runsaasti hiekan sisäisiä humuskerroksia. Ylemmät
ohuet juovat olivat konsistenssiltaan turvemaisia ja osoittavat
eriaikaista maanpintaa. Syvemmällä oli paksu sitkeä mudansekai-
selta tuntuva kerros, joka sekä ruudussa 21 että 19 jakaantui
muutamaksi ohuemmaksi juovaksi. Myös viimeksi mainitut kerrokset
ovat joskus kerrostuneet maan pinnalle; ne osoittavat edellistä
aikaisempia maanpinnan vaiheita. Profiileista ilmenee, miten
ruuturiveissä 21 - 22 on muinoin ollut selvä rantavalli tai
dyyni, jonka takaiseen notkelmaan mainitut humuskerrostumat
ovat kasvaneet paksuimmilleen. Ajan mittaan maa on tasoittunut
niin että tätä rantavallia, jonka ytimenä oli ruostemaakerros,
ei lainkaan erotannut ennen kaivauksia. Kaiken pohjalla oli
samanlainen kerrostunut pohjahiekka kuin muuallakin.

Yllä selostetun humuskerrostuman pohjaosassa oli vahva
kulttuurikerros. Väriltään se ei aina selvästi eronnut ympäris-
töstään, paikatellen se kuitenkin ilmeni harmahtavina laikkuina.
Kulttuurikerroksen olemassaolon osoittivat sen sijaan epäämät-
tömästi liesien jäännökset ja löydökset, mm. runs. palanutta
luuta. Profiilissa 3 (liite) ruudussa 20 näkyy humus/kult-
tuurikerroksen alle koskemattomaan pohjamaahan tunkeutuva saman-
lainen kuoppa kuin edellä on selostettu ylemmistä ruuduista.

Koko alueella oli runsaasti palaneita kiviä ja niiden kap-
paleita, jotka varmasti ovat peräisin ~~palaneista~~ ^{hajonneista} liesistä. Var-
ma lieden sija oli ruutujen A - B 20 rajalla. Myös ruudussa
II 21 on melko varma lieden sija, samoinkuin koejassa 2 ruu-

dussa IV 20. Hiillos on yleensä huuhtoutunut pois pieniä rippeitä lukuun ottamatta. Pääosa kaivauksen löydöksistä ~~on~~ ^{on} nyt kuvattavalta alalta. Talteensaatiin runsaasti kvartsi-iskoksia ja -esineitä, kaivausten ainoa piiesine - poikkiteräinen nuolenkärki 15840:78, hiottujen liuske-esineiden sirpaleita ja runsaasti palanutta luuta. Nyt kuvatun alueen kulttuurikerros liittyy saumattomasti ensiksi selostetun alueen kulttuurikerrokseen.

Koekuopat 3 ja 4 eivät anna aihetta selostukseen.

Yhteenvedona edellisestä voidaan esittää seuraavaa. Kaivausalalta tavattiin ainakin kuuden kivetyin lieden jäännökset sekä jossakin määrin epäyhtenäinen kulttuurikerros. Verraten runsaasti kiinteisiin muinaisjäännöksiin nähden irralliset löydökset olivat melko vähäisiä. Tämä johtuu siitä, että asuinpaikasta on koskemattomana säilynyt vain sen ylä-(etelä-)laita, joka on ollut asuinpaikka-alueen periferiaa; voidaan todeta, että asuinpaikka-alueen yläraja on ollut linjalla IV 13 - L 15. Siitä osasta asuinpaikkaa, johon arkiset askareet tiiviimmin lienevät keskittyneet, oli kuitenkin säilynyt edustava näytealue, nimittäin yllä viimeksi selostettu kaivausalan osa (ruuturivit IV - B). Tätä asuinpaikan keskusaluetta on epäilemättä jatkunut sekä itään, jossa se on jäänyt maantien alle, että länsilounaaseen rantatörmän suuntaan, josta se on syöpynt pois ja levinnyt järveen. Maantien itäpuolelle tehdyt koekuopat eivät näyttäneet osoittavan kulttuurikerroksen jatkumista pitemmälle sinnepäin. Ilmeisesti kulttuurikerros kiinteine muinaisjäännöksineen on peräisin yhtenäiseltä asutusjaksolta (on luonnollisesti oletettava asutuksen olleen vuosittaista kausiasutusta). Muinaisjäämistöä luonnehtii keramikan puute.

Chuska Capala

Kemijärvi
Luusa
LAUTASALMI

Yleiskartta
1:200-100

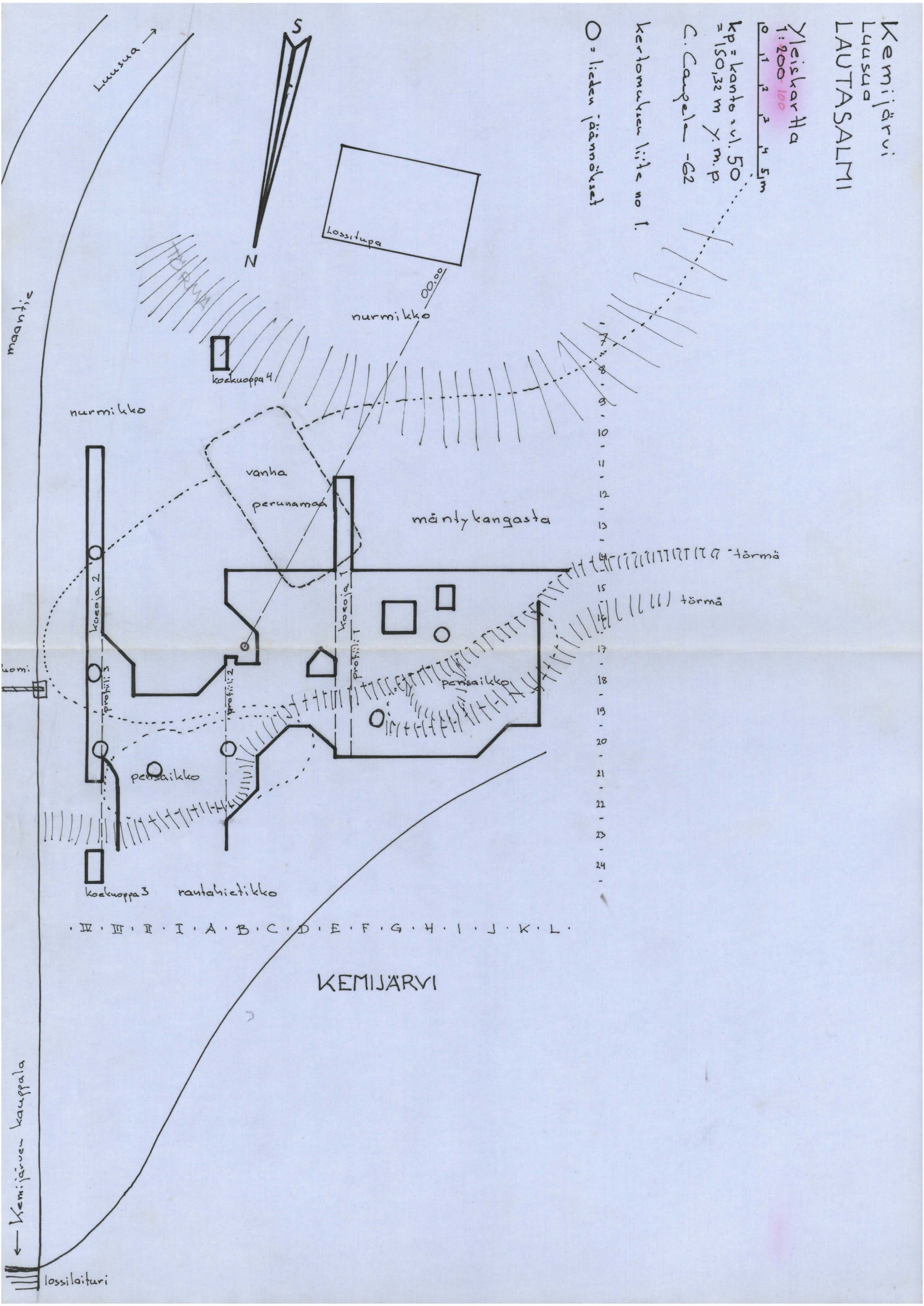
KP = kanto - v. 50
= 150,32 m y.m.p.

C. Cargela - G2

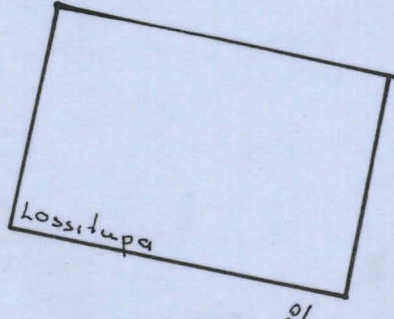
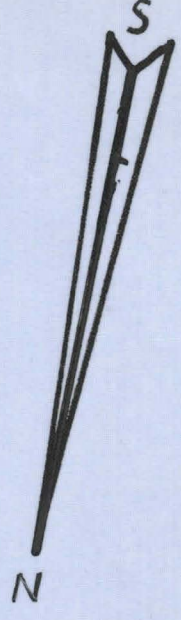
Kerromuksen liite no 1.

O = lieden jäännökset

0 1 2 3 4 5 m



Luusa →



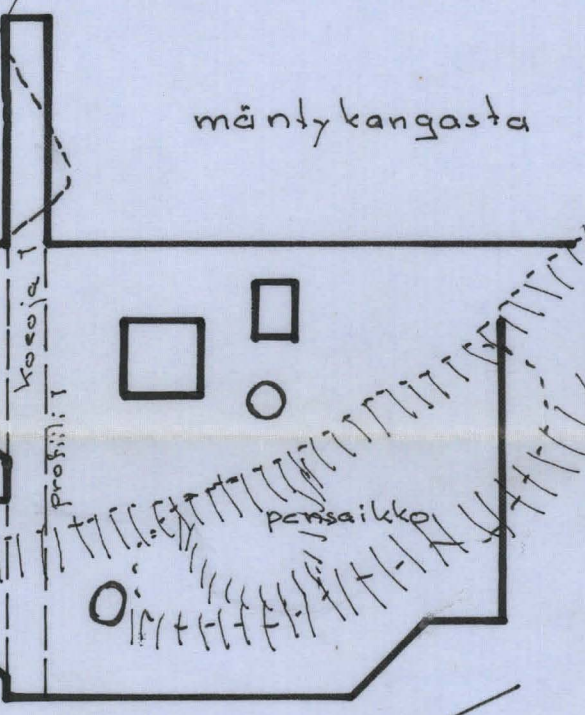
nurmikko



nurmikko

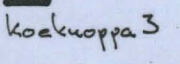
vanha perunamaa

mänty kangasta



pensaikko

pensaikko



rautahietikko

· IV · III · II · I · A · B · C · D · E · F · G · H · I · J · K · L ·

KEMIJÄRVI

← Kemijärven kaupala

lossilaituri

- 7
- 8
- 9
- 10
- 11
- 12
- 13
- 14 torma
- 15
- 16 torma
- 17
- 18
- 19
- 20
- 21
- 22
- 23
- 24

Kemijärvi
Luusua
LAUTASALMI

Profiili I
(ruuturiivin E
länsiseinä)

1:25

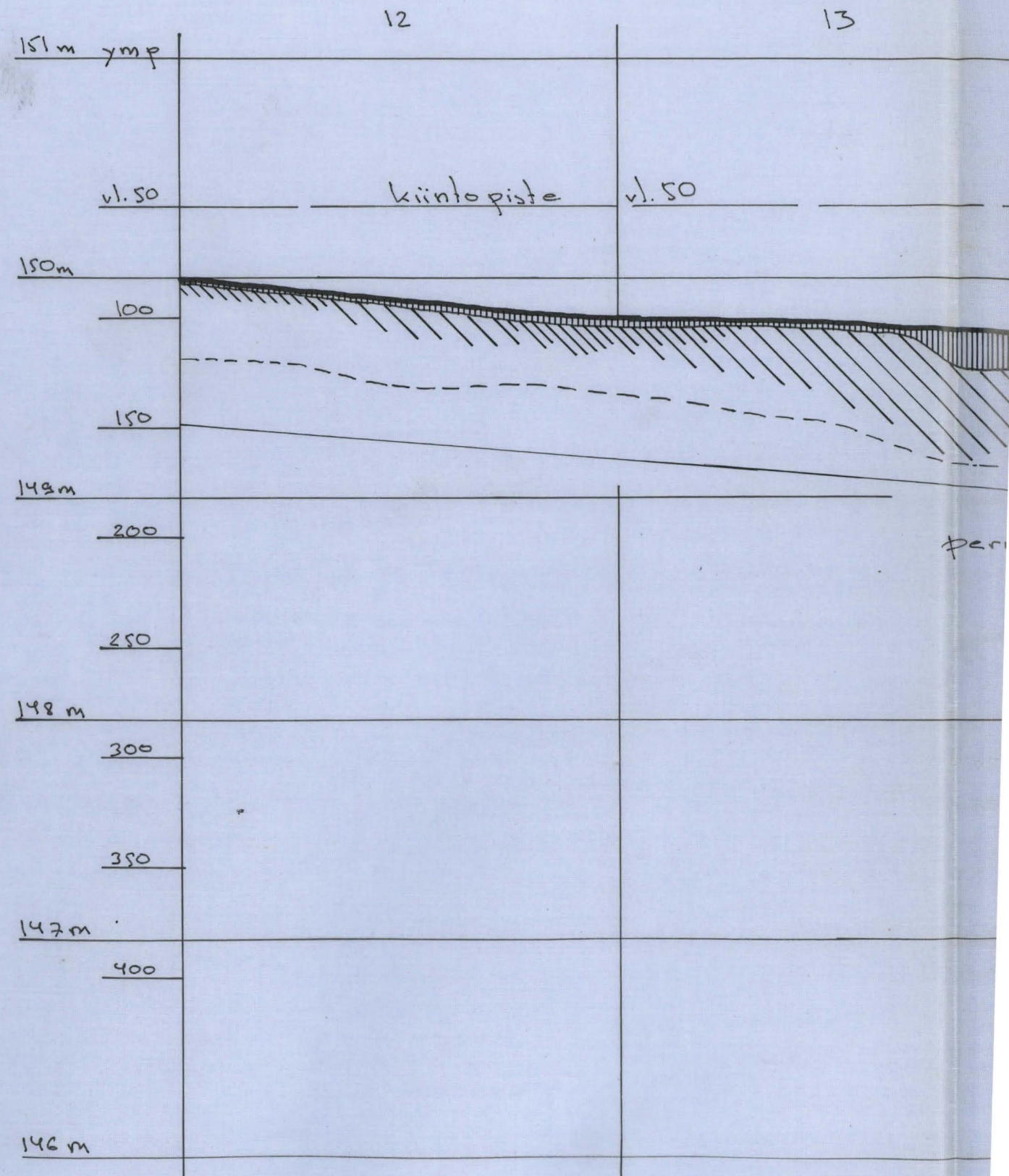
0 10 20 30 40 cm

kp = kanto sul. 50
= 150,22 m y.m.p.

C. Caupela -62

kertomuksen liite no 2

merkkien selitykset
liitteessä no 4.



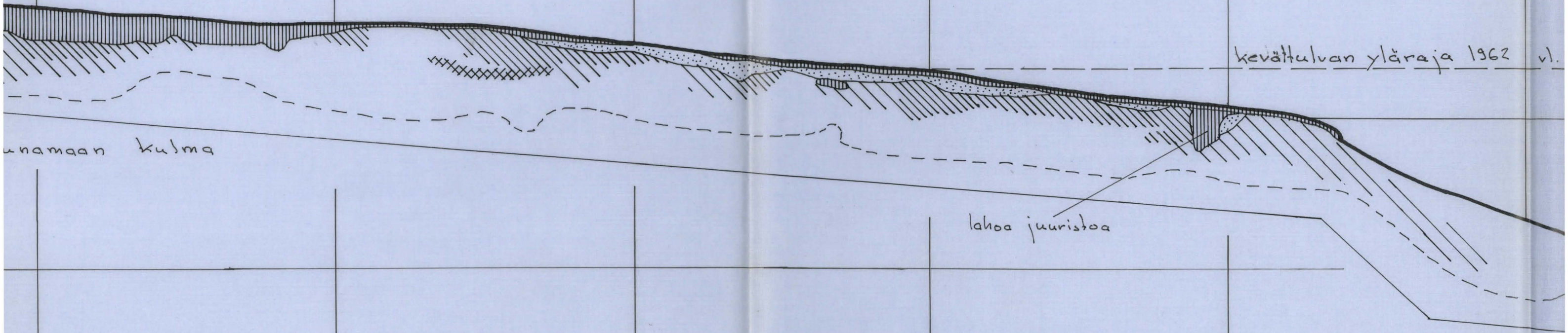
14

15

16

17

18



kevättulvan yläraja 1962 v.

unamaan kulma

lahoa juuristoa

19

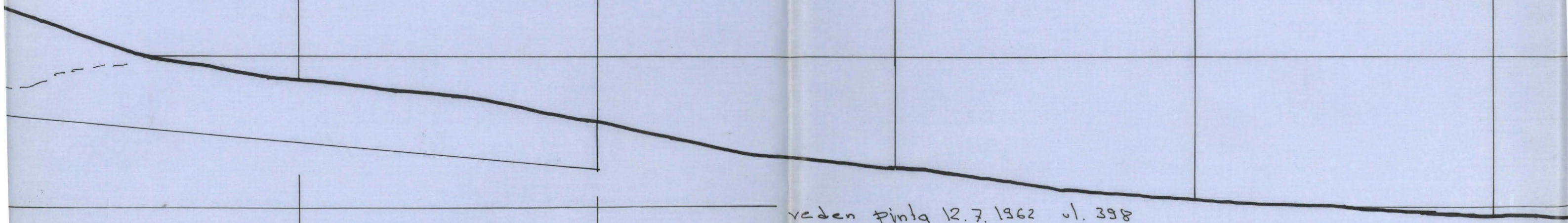
20

21

22

23

v. 149



22

23

24

151 m ymp

ul. 50

150 m

100

149 m

200

250

148 m

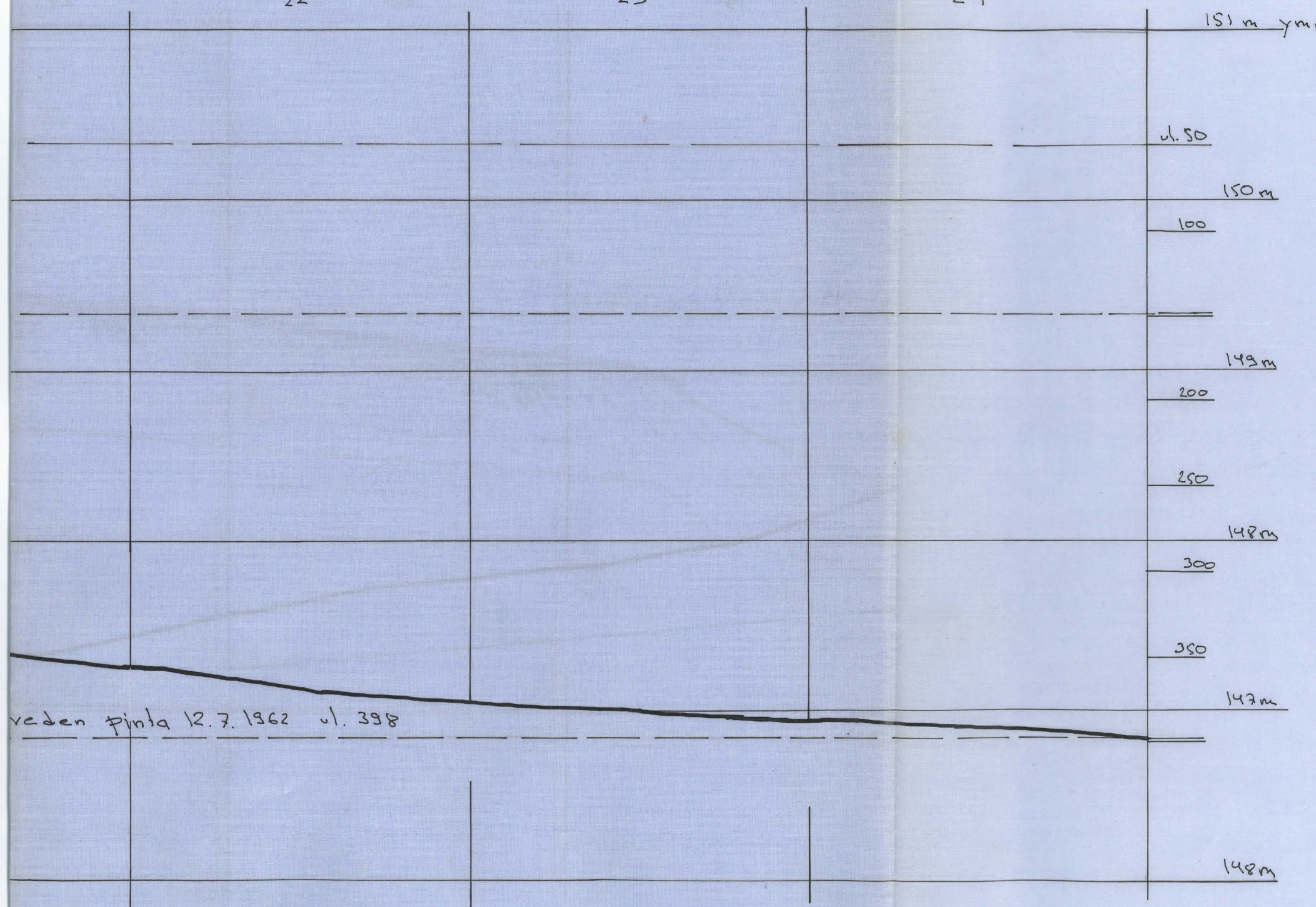
300

350

147 m

veden pinta 12.7.1962 ul. 398

148 m



Kemijärvi
Luusua
LAUTASALMI

Profiili 2
(ruuturivin B
itäseinämä)

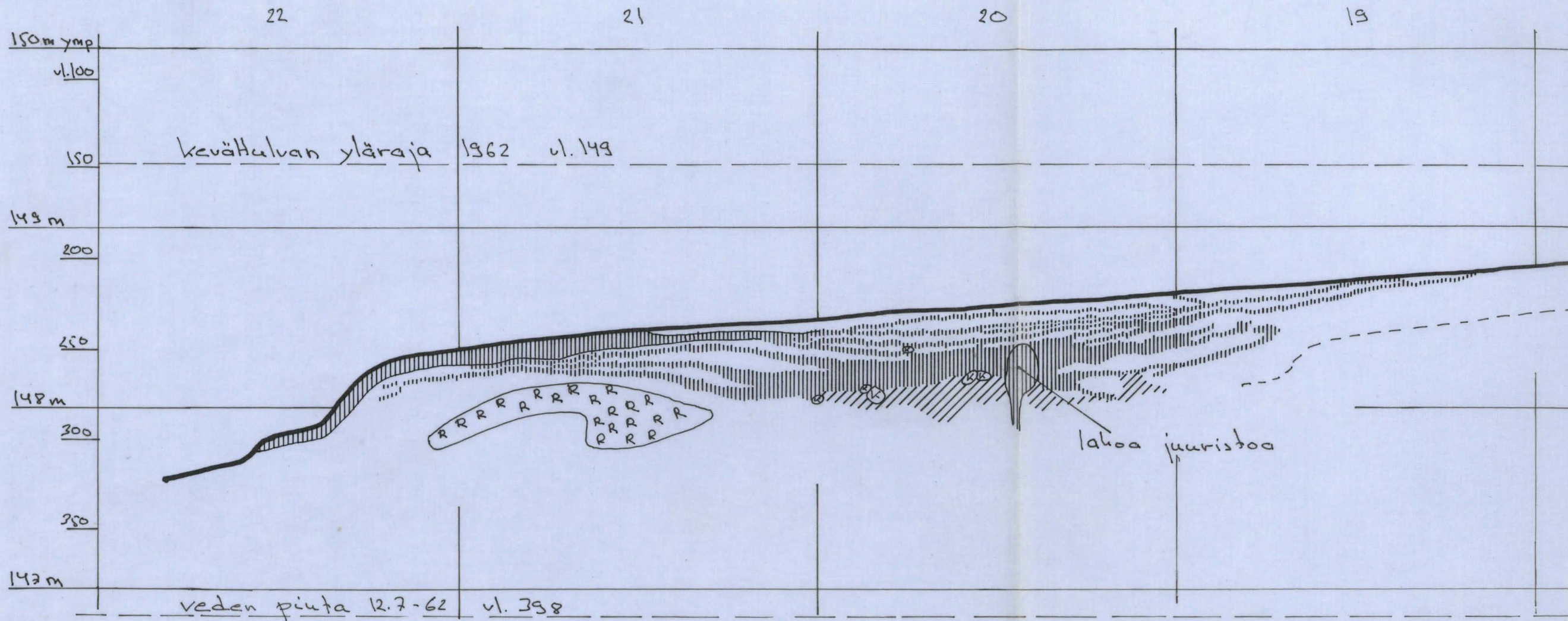
1:25
0 25 50 100 cm

kp. = kanto = v. 50
= 150,32 m y.m.p.

C. Caupela -62

kertomuksen
liite no 3

merkkien seli-
tykset liitessä
no 4



22

21

20

19

18

150 m

kevätulvan yläraja 1962 v. 149

v. 140

150

149 m

200

250

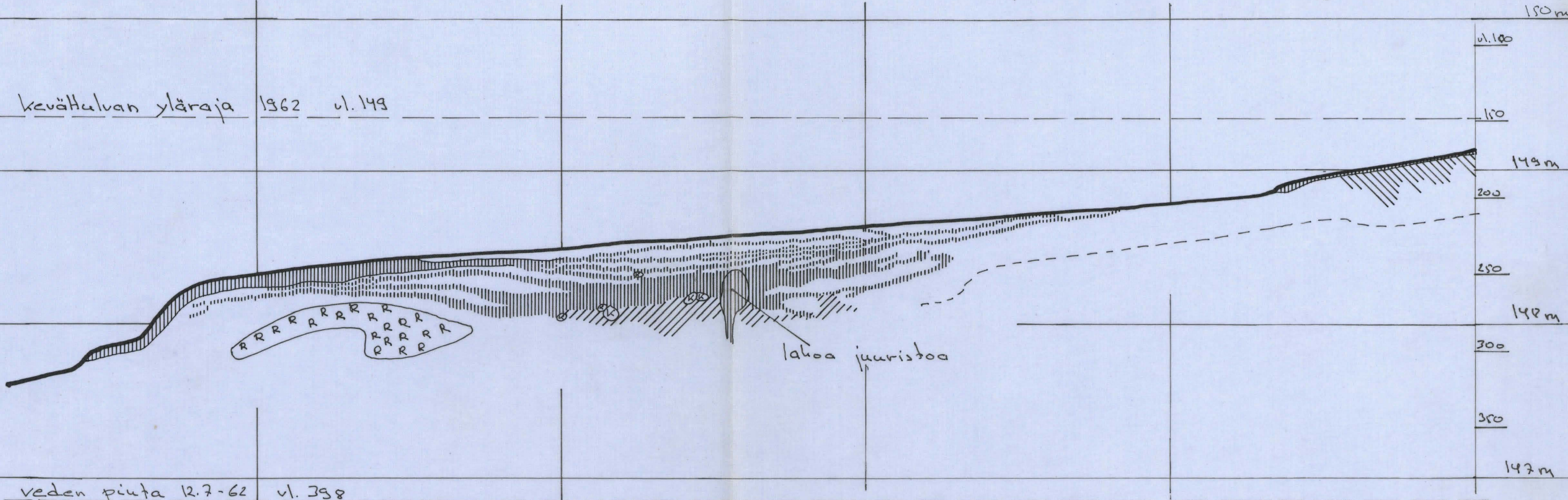
148 m

300

350

147 m

veden piuta 12.7-62 v. 398



lahoa juuristoa

Kemijärvi
Luusua
LAUTASALMI

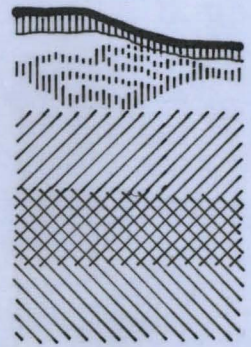
Profiili 3
(ruuturivin IV
länsiseinämä)

1:25
0 10 20 30 40 cm

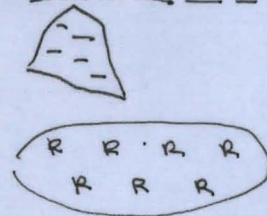
kp. = kanto = ul. 50
= 150,32 m y.m.p.

C. Caupela -62

kertomuksen liite no 4

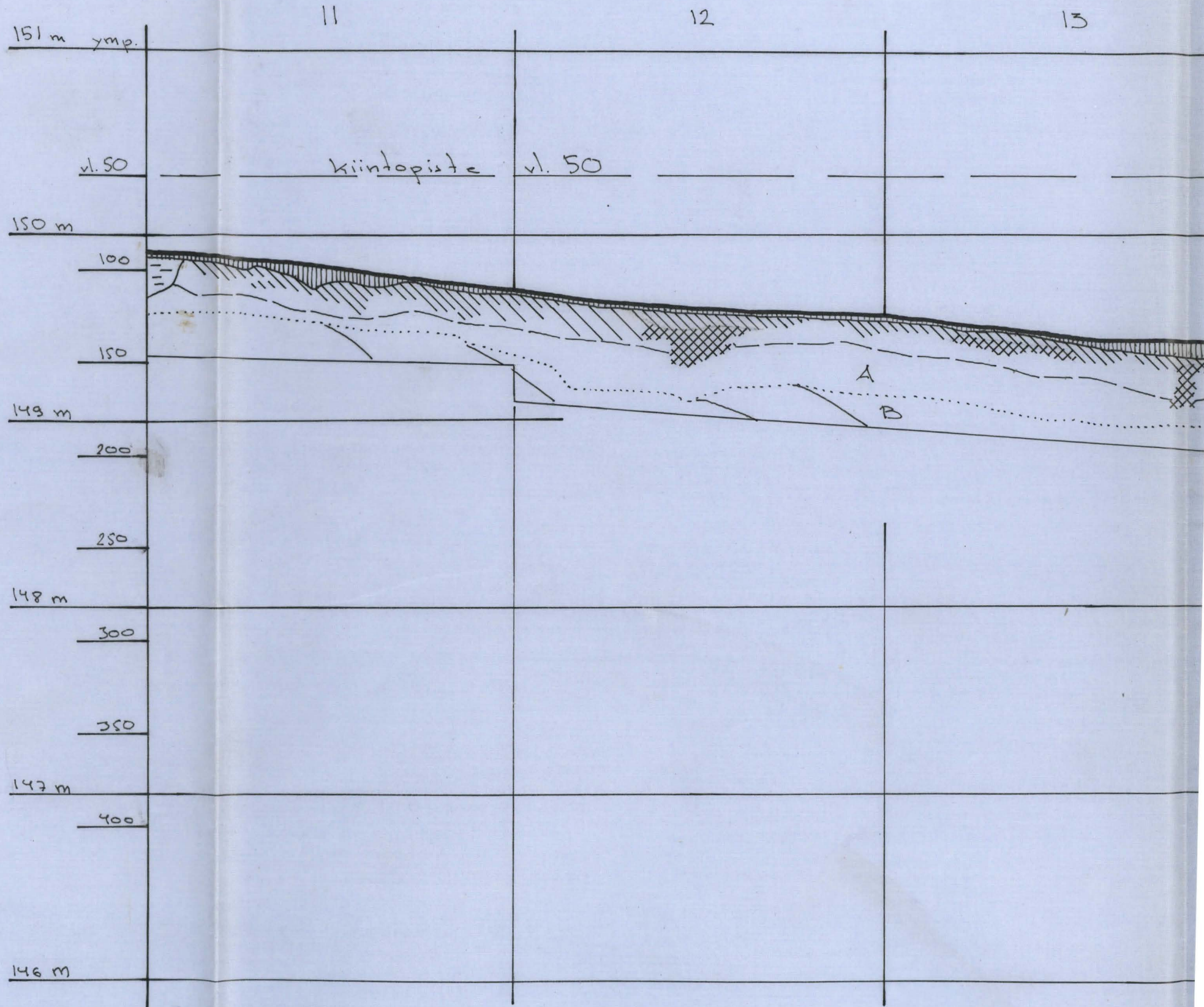


maan pinta ja humus
maan alaisia humuskerroksia
kulttuurimaata humuskerroksessa
ruskeaa t. punaruskeaa liikkamaata
punertavaa hiekkää
huuhoutunut hiekka
hiillosta ja kiviä hienossa hiekkassa
kostemattoman kerrostuneen hiekan
yläraja
savea



ruostemaata

A vaakasuorat kerrokset
B kaltevat kerrokset
(viivat osoittavat kerrosten
suunnan)



14

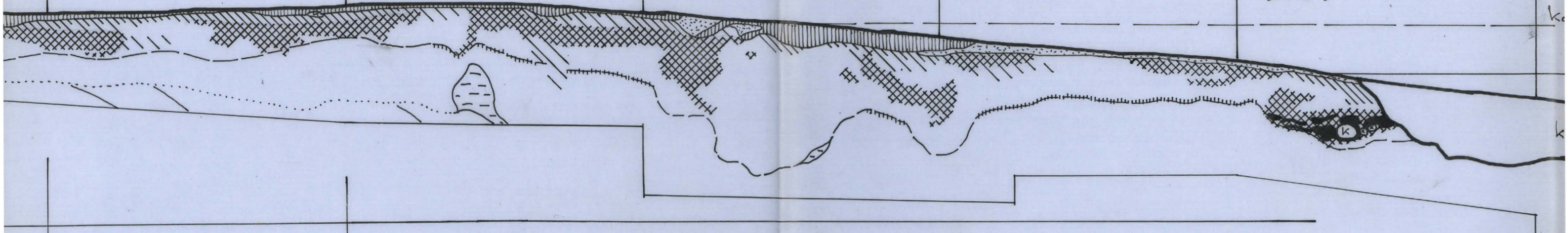
15

16

17

18

Liesi



19

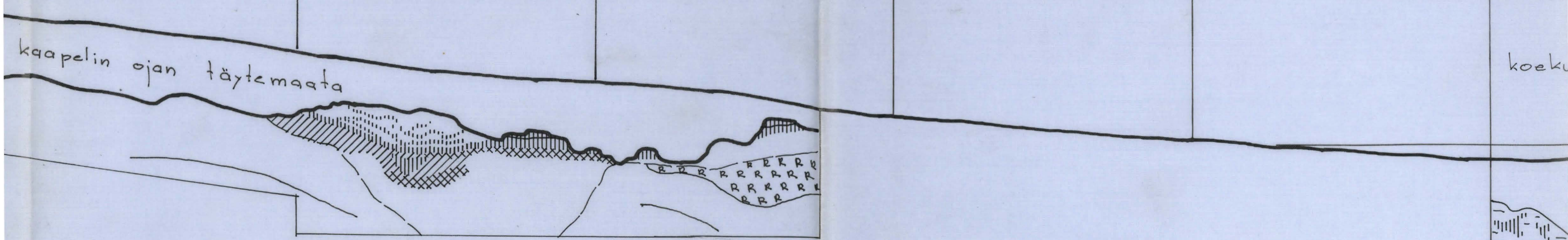
20

21

22

23

kevättulvan yläraja 1962 vl. 149



veden pinta 12.7.1962 vl. 398

21

22

23

24

151 m ymp

vl. 50

150 m

100

150

149 m

200

koekuora no 3

250

148 m

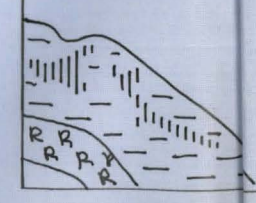
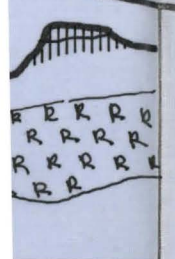
300

350

147 m

400

146 m



Kemijärvi
Luusua
LAUTASALMI

kaivaustasot

1:25

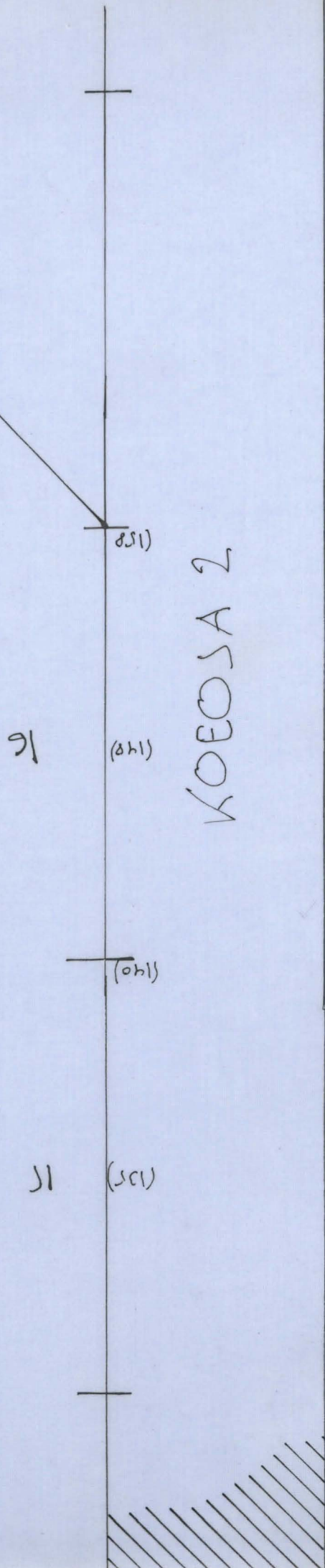
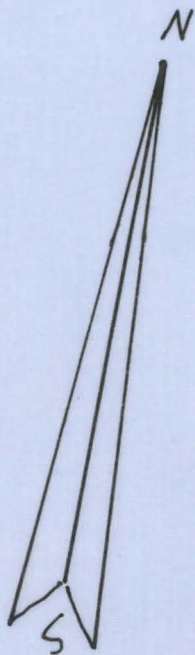
1 m = 4 cm

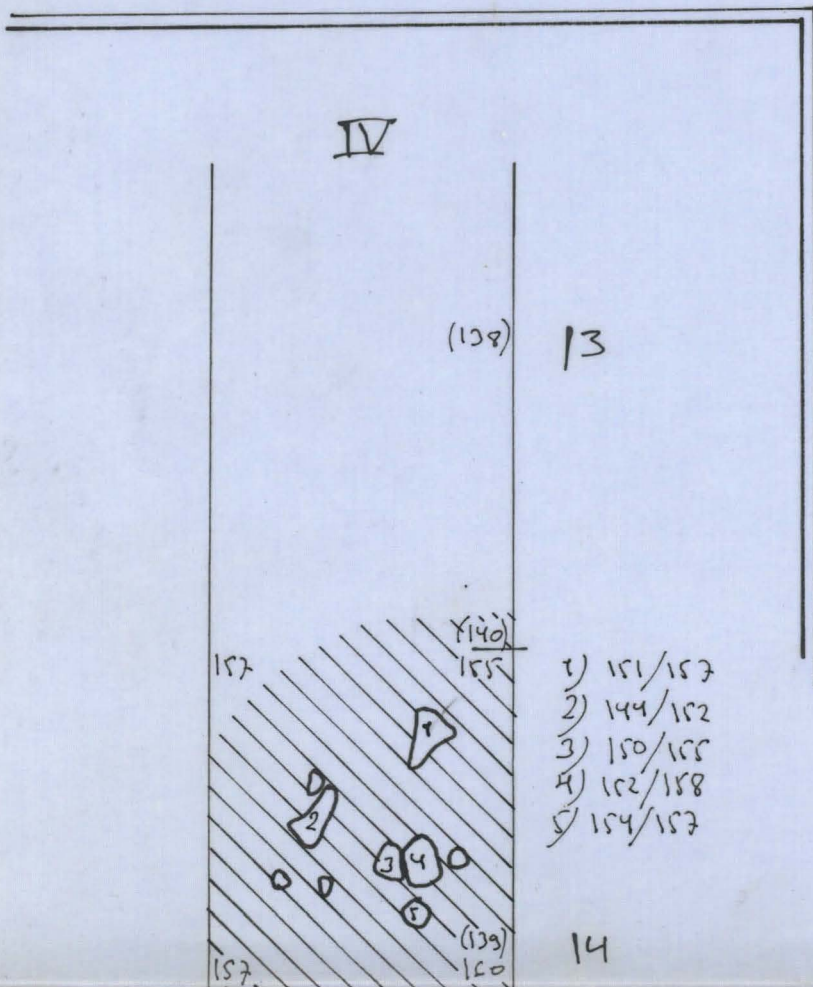
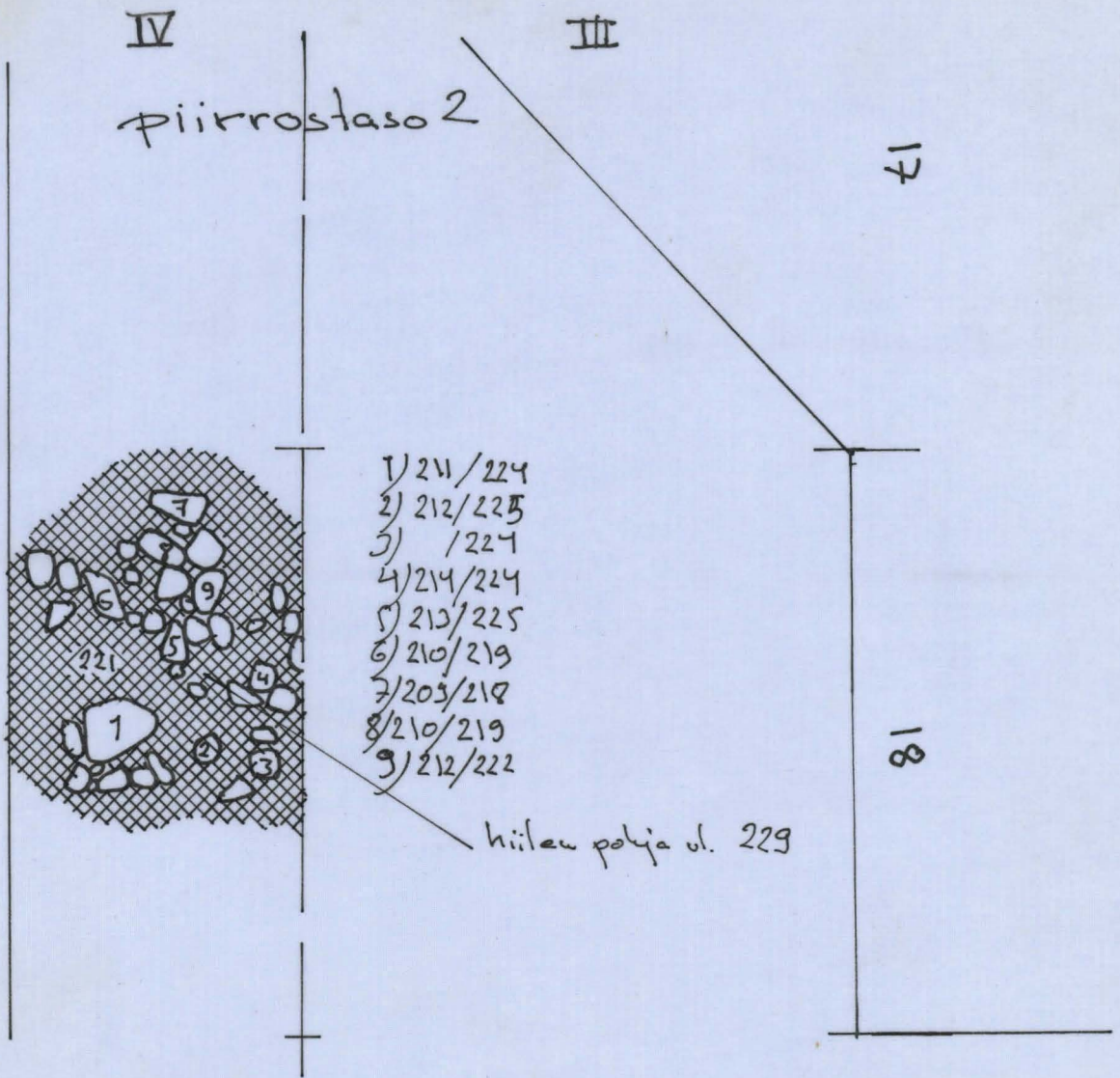
kp = kanto = vl. 50
= 150,32 m y.m.p.

C. Cayula - 62

kertomuksen liite no 7

merkien selitykset
ks. liite 5





LAUTASALMEN LOSSI -62 PLEISKARTTA 1:200 KP. 50
 KARTOITUSLUVUT \otimes laajan ylin puolen Kentän alue 1:100 no 8

VL.	ETÄISYYS	ASTELUKU (400°)	VL.	ETÄISYYS	ASTELUKU (400°)
\otimes 94	14	000	KP. 282	12	47,6
KP. 50	14	354,9	\otimes 297	14	000
118	9	346	365	38	118,2
94	15	317,2	308	35	120,6
42	19	317	268	30,8	127,8
88	10,6	349,3	228	27	137,4
24	17	375,1	178	24	143,4
80	11	375,4	137	23	161,3
20	17	394,8	98	22	160,5
94	20	15,4	99	26	179
85	14	235,4	132	22	338
102	18	228	214	22	338
22	26,7	373,5	247	32	338
99	25,8	47,9	256	35,5	338
88	27	53,9	304	40,5	335
77	28	33,1	335	40	335
66	24	25,7	302	38	335
93	20	36,8	337	39	335
85	13	29,4	283	33,5	335
100	10	41,6	159	20,5	335
132	8	31,6	194	22	335
157	15	260,5	243	22	335
188	12	56,8	123	16	335
98	40	198,6	119	13	335
99	36	191,8	78	4,2	335
88	27	188,9	133	10,4	245
35	20	187,8		12	174
33	12,6	187,2			
22	12,5	188			
22	13,7	204,1			
22	14,5	204,5			
22	10	215			
38	16	195			
15	28	161			
25	22,5	193,1			
30	24,6	286,2			
38	31,6	247,5			
36	40,5	211,6			
35	41,5	244,9			
33	40	261,3			
33	50	74,6			
29	44	86,1			
28	43	91,1			
28	23	74,1			
38	23	57,3			
38	31	64,1			
33	28	56,1			
38	36	61,3			
40	35	53,7			



27837



27838

kuva 1. Kivikantinen asuinpaikka Lautasalmi 1
 kuvan vasemmalla puolella; kuva por-
 joista, lousin laiturilta. Koojojan 1 kai-
 van käynnäsi.

15



27839

kuva 2. Koojoja 1. Turpeen
 pöytä koojojan
 lämpöpuolelle.
 Kuva etelästä.

15

Kemijärvi, Luusua, LAUTASALMI 1

C. Caupola - 6.2



27901



27902



27904

27905

17

Kuva 3. 15
Etuelalla koojoja 1.
Kaivausten toinen raita kavaus-
tasossa 1. Taustalla näkyvät molemmat
tanavien juuret alla oleva lieri: muuten H/3 16.
Oikealla pensaitteinen rantatönnö.
Noy. 27903 18 - 22

kavaus juuri 1



27900

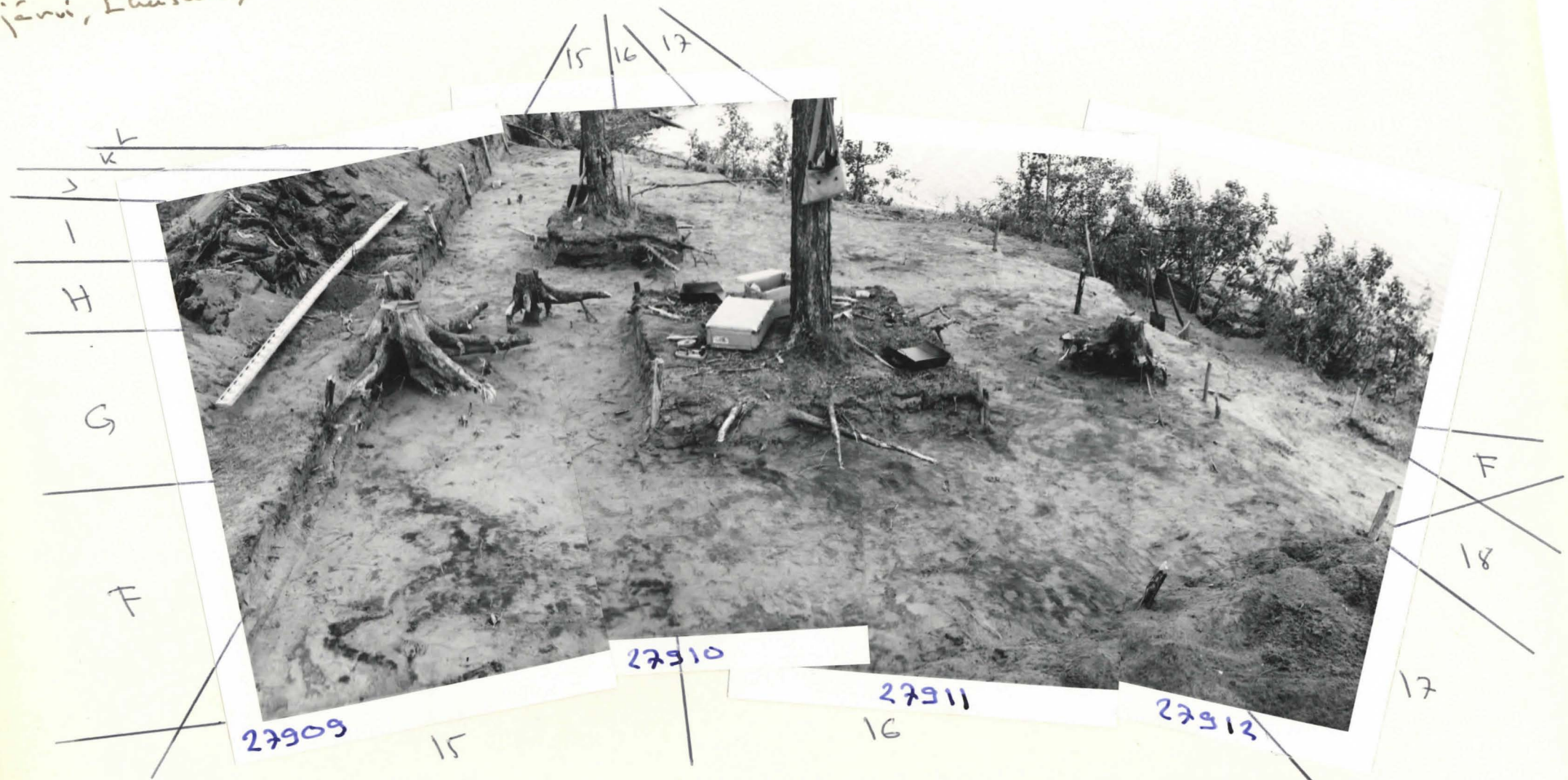
Kuva 4. Liesi rannassa
1/3 16. Kuva
kaakosta.



27900

Kuva 5. Kavanan toinen
raite kavanan toisella.
Kuva lounaasta.
Yllä kuvattu liesi nuolten
osoittaman kohdalla.

ni järvi, Luusua, LAUTASALMI 1

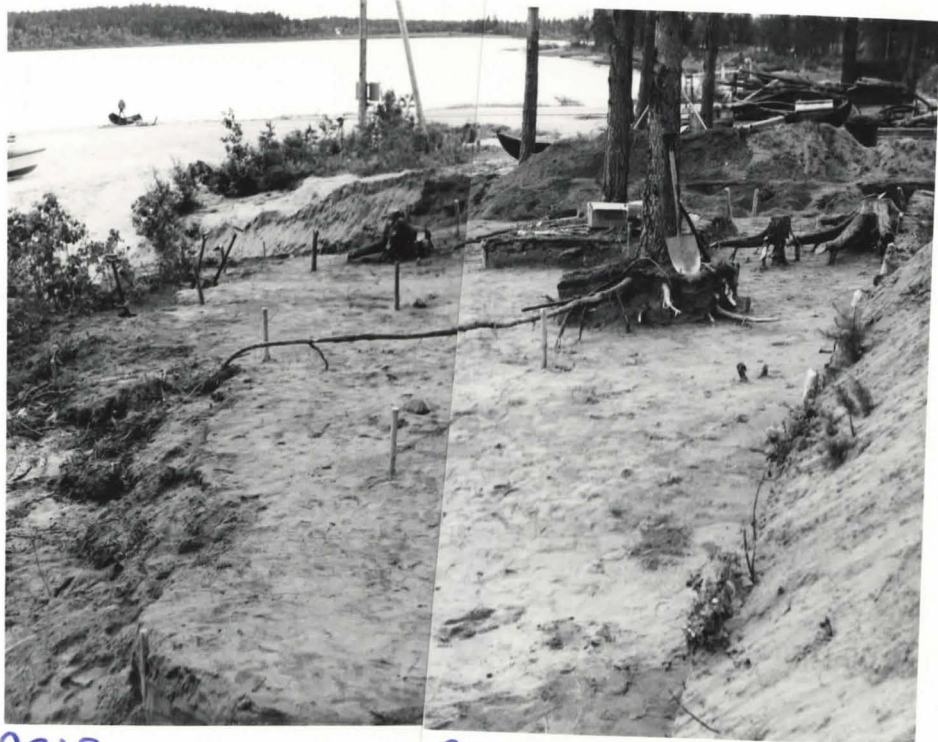


Kura C.
 Kevyenkesä toinen vaihe kaivauksen-
 tasolla 2. Pääosaan kohaan
 on idästä.

kaivauksen 2

26 - 29

Kevijärvi
Luusu
LAUTASALMI 1
C. Campela - 62



27913

27914

Kuva 7. Kainuun toinen maita
kavantoasone 2. Kuva
3/luonaste 31

tas 2 luonaste



27915

Kuva 8. Kainuun toinen
maita kavantoasone 3.
Kuva luonaste

32

tas 3

C. Campala - 62

Kuva 9

Liesikiveyksen runkujen
F/19 itäosassa.
Kuva yläkuvasta



27916

33

Liesikiveyksen runkujen
F/G 19 eteläosassa
Kuva pohjoisesta-
teesta

Kuva 10



27917

34

Liesikiveyksen runkut
F/G 18/19 yhtymä-
kohdassa. Kuva
länsiluoteesta.

Kuva 11.



27918

35

Kesäniemi, Luusniemi, LAUTASALMI 1



27919

Kuva 12. Yleiskuva yllä kuvasta kolmas liejikuwaykreski. Kuva idästä.



27921



27922

Kuva 13.

Kaivannon kolmas puite.

Kuva pohjoisluoteesta

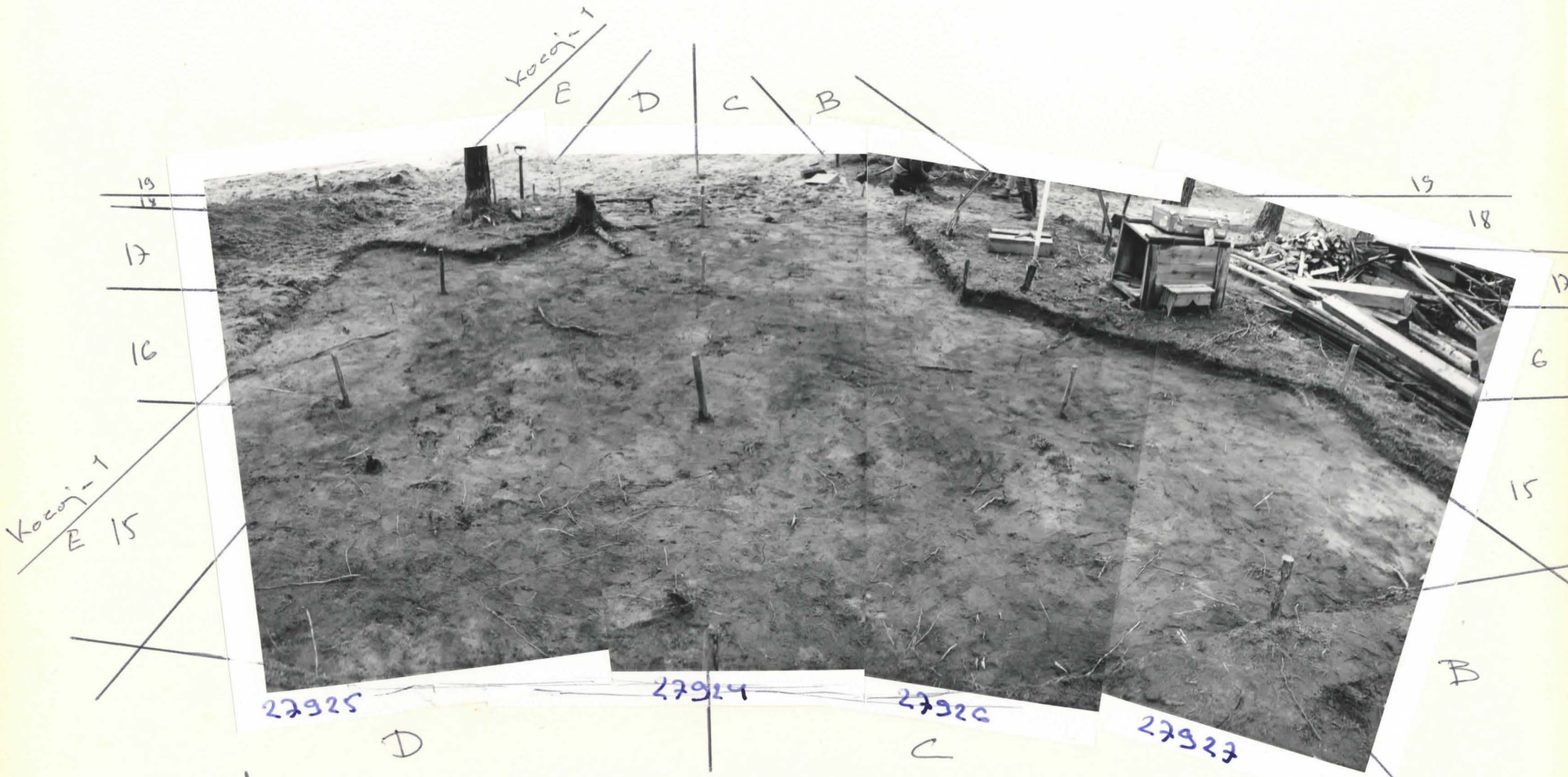
Nuolet osoittavat edellä kuvattuja liejien puita, kivet on poistettu.

39



27923

Kuvella. Etualalla lauantua toin
maite peitettyä. Taustalla
lujeen poriston - meljäs -
maite alullaan.
Kuva lännestä.

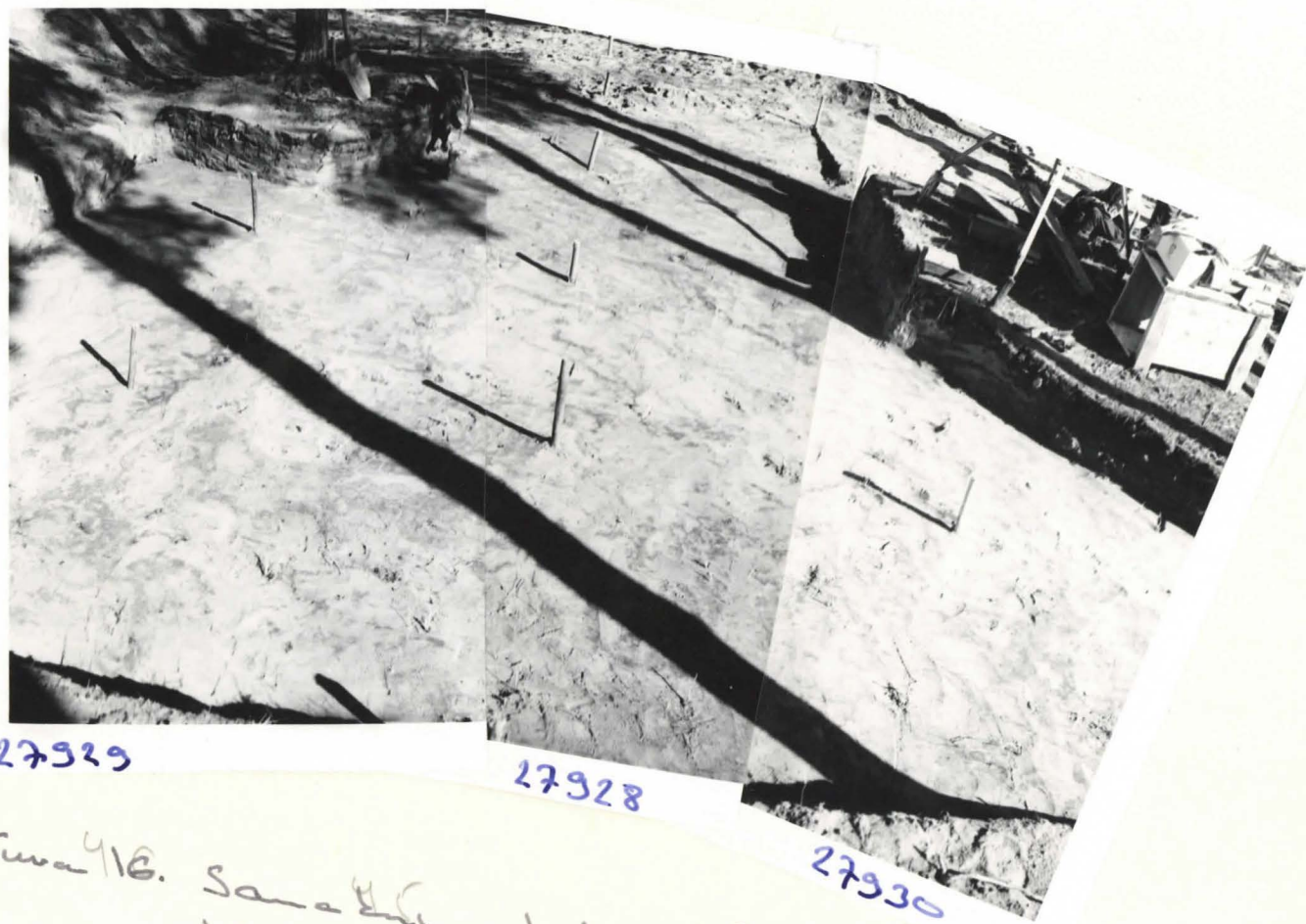


Kuva 15.
 Kaveruksen peljin maite kairauksena 1.
 Kuva eteläkustalta.

42 41 43 44

taso 1

C. Carpel - 62



27929

27928

27930

Kuwa 416. Sana 416 edelka 47
Kuwa etelikerka 1

Jana 2

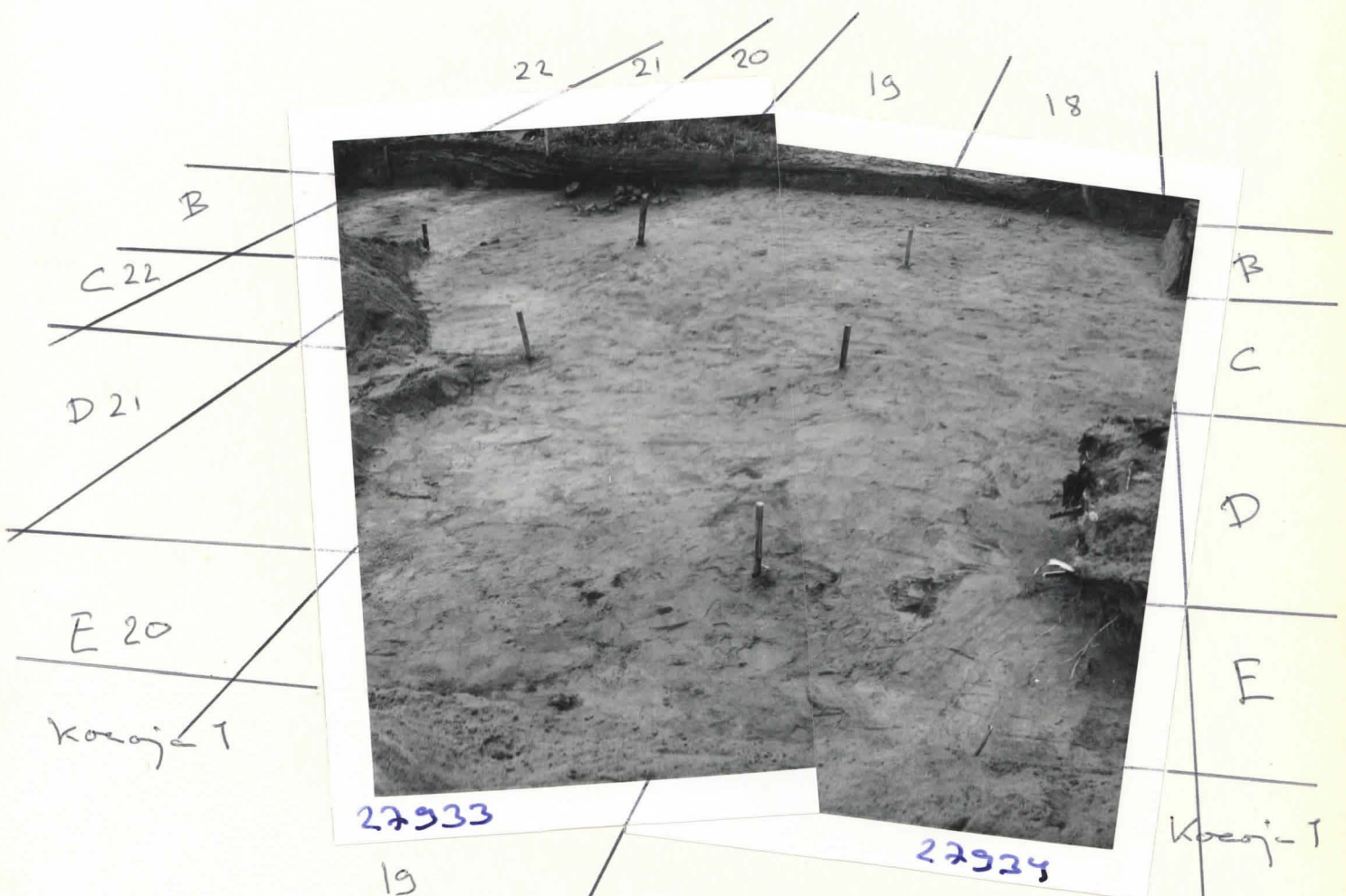
C. Saipala - 62



27932

Kuva 17. Profili 2 ja ⁴⁵ hiekan
puolinen runkuruus -
B 20. Kuva länni-
läänestä

Kemi-järvellä, Luusua, LAUTASALMI 7



27933

27934

19 Kuva 18. ⁵⁰ Kallantraa matalan malleen
¹⁸ polyprosa kaivauksen tasolla 2.
⁵¹ Kuva länniläänestä.



27935

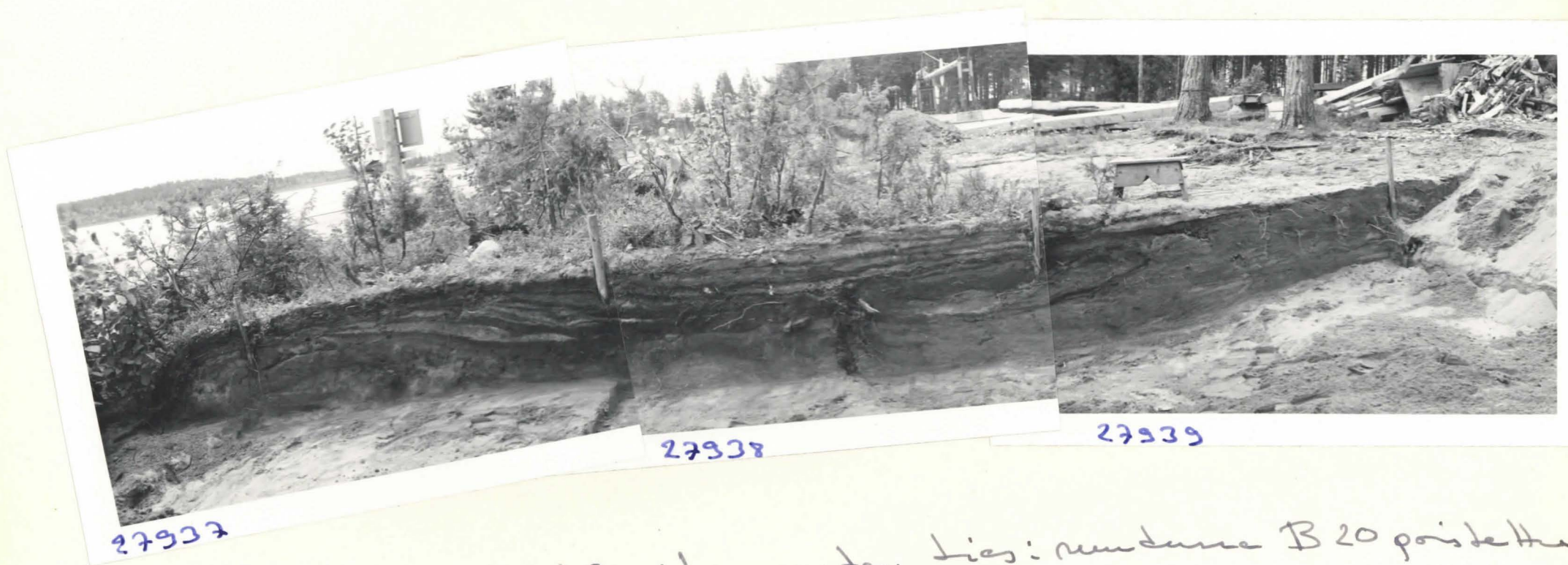
Kuva 19. Kivey⁵² muidessa
E 19/20. Kuva itä-
koillisesta.



27936

Kuva 20. Hiilikivi (mar.⁵³) ja
kivey⁵² (oik.) muiden
B 19 koillisestä.
Kuva pohjoisluoteesta

...järvi, Luoma, LAUTASALMI 1



Kuva 21. Profiili 2 12 m: lounesta. Kies: runkuma B 20 pisteille
59 - 56

57

58



27940



27941

Kuva 22. Kalvanen niiden maahan peukutus
käymänsä. Kuva limestä.



27942

Kuva 23. Sane tms edelle.
Kuwa polyiseltä.



27943

Kuva 24. Kocaja 2; lieri -
mendusa IV 14,
Kuva yllä 15.

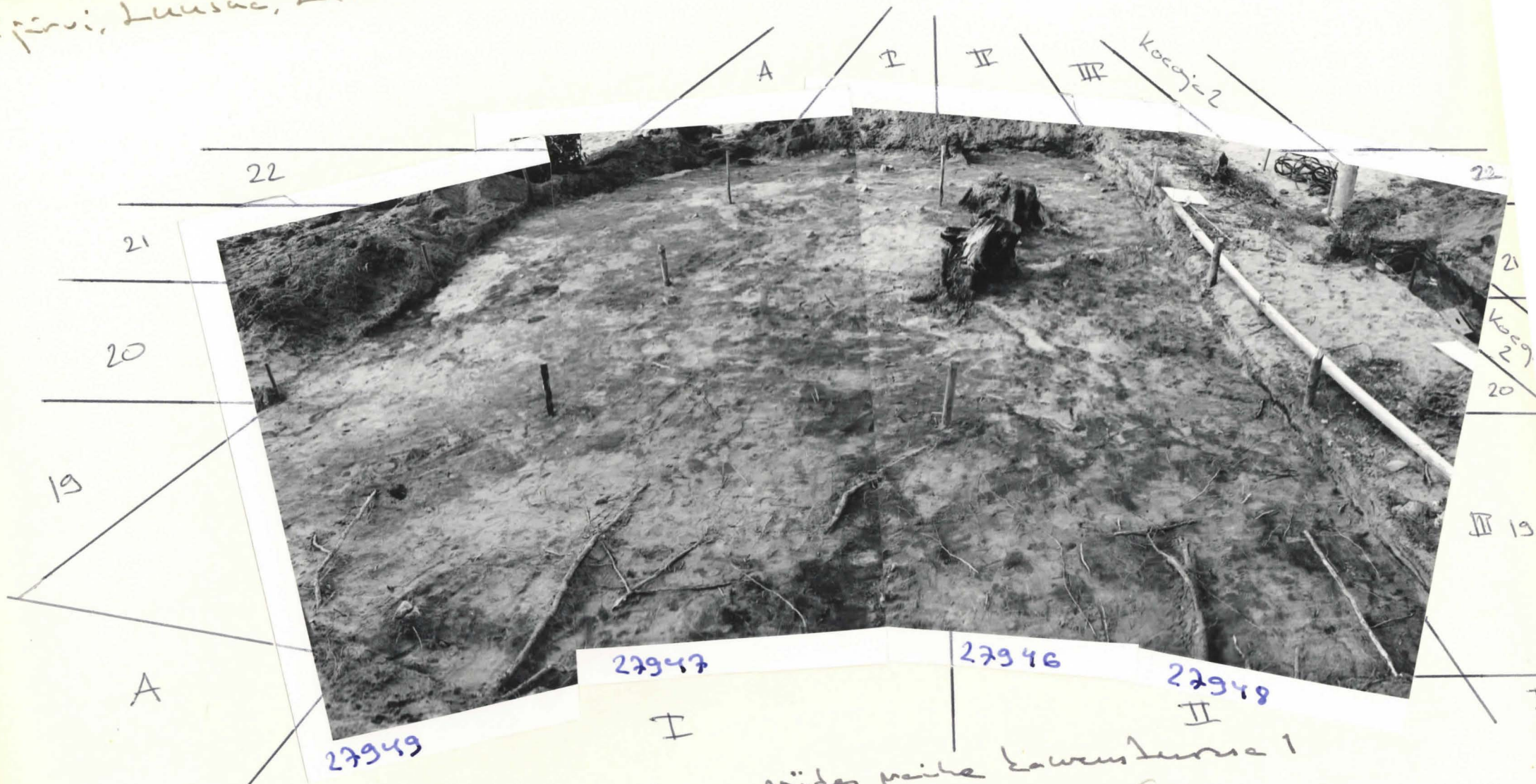
Kuva 25

Kocaja 2;
lieri mendusa
IV 18. Kuva
polyjoistuksesta.



27945

Luusua, LAUTASALMI 1



27949 A
 27947 I
 27946 II
 27948 II
 Kuva 26. Kaivokseten mäsän peite kaurusloma 1
 26 Kuva 26. Kaurusloma 1
 65.

foto 7



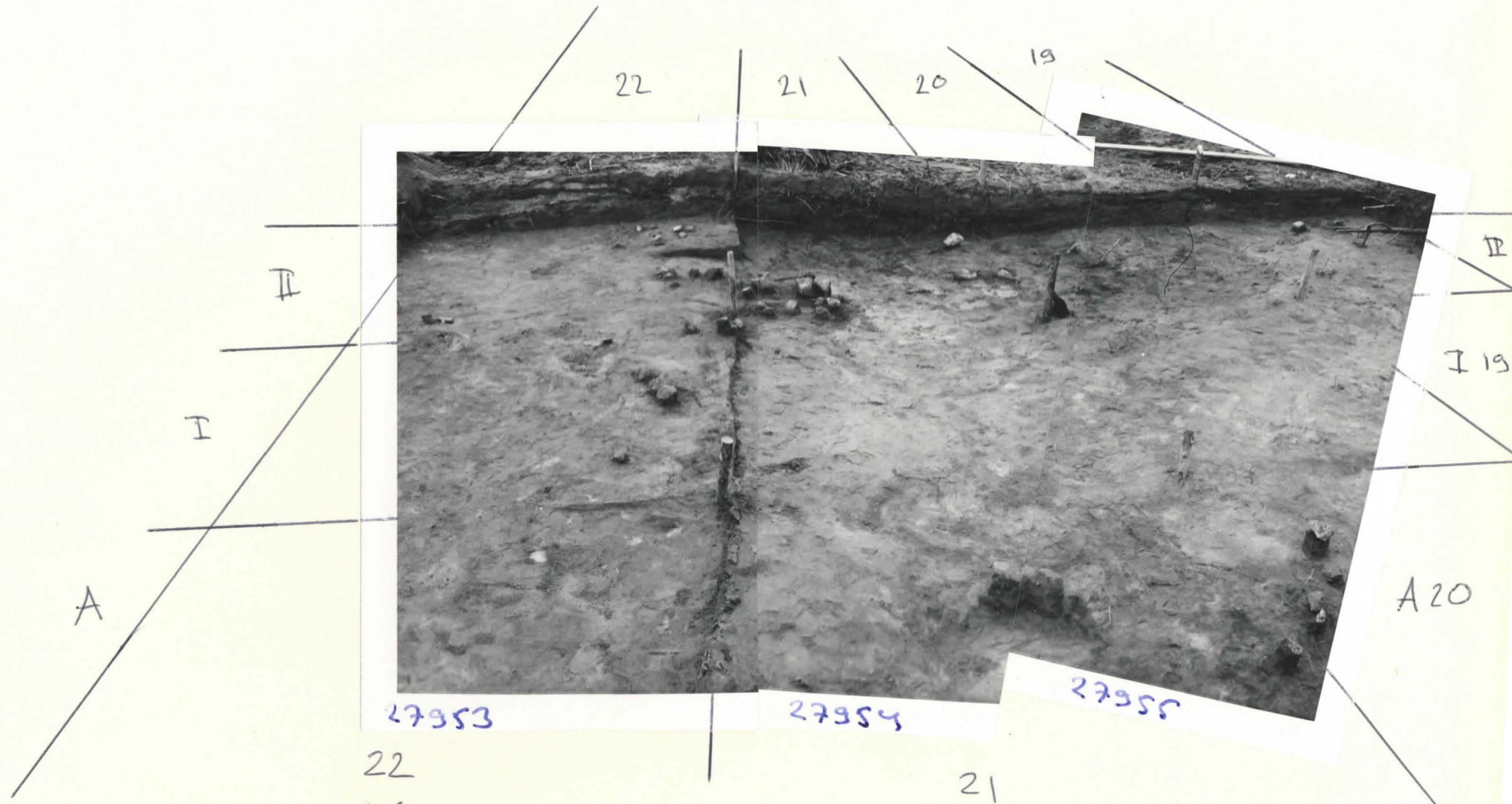
27350

Kuva 27. Kiveys muurus
II 21/22 kaivante-
rossa 1. Kuva
itäläkirjesta.



27351

Kuva 28. Liesi muurus
A/B 20, 8 itäosa. Kuva
itäläkirjesta.



Kuva 29. Kainankie midesojie Kalvanterme 2.
 Kuva 29. Kainankie midesojie Kalvanterme 2.
 70

Kenigini, Luusua, LAUTASALMI 1

C. Campbell - 62



II 22



II 21



7 Kuva 30. ~~Kopio 2, itäseinä 7.5~~
Puntuja II 21/22 itäseinä.
Kuva lännestä