

Est. list. foto 133/11.4.1990

Oulun yliopisto
Historian laitos

**Tutkimuskertomus
Keminmaa, Haapamaa (KH-89)**

Pronssikautinen (?) kalmisto
Pentti Koivunen
1989

Keminmaa, Haapamaa (KH-89)
Kunta: Keminmaa
Kylä: Törmä
Tila: Kujala, 27, 2848
Omistaja: Eero Kujala 95315 Törmä
(Olavi Kujala ja Alli Niemelä)
Peruskartta: 2542 07
Koordinaatit: Röykkiö1;x7318,160;y392,740
Kiintopiste: Kivi, p103,25 ; i14,5 ; z50.09

Oulun yliopiston historian laitos suoritti kesällä 1989 opetus- ja tutkimuskaivaukset Keminmaan Haapamaalla. Päättämiskohteina olivat suorakulmaiselta ja pyöreältä vaikuttavat röykkiöt. Muinaisjäänteet löysi sorakarttoittaja P.Naukkarinen 1970-luvun lopussa TVL:n suorittamien soravarojen kartoituksen yhteydessä, Oulun yliopiston arkeologien tietoon paikka tuli Tornion Luukkaankankaan tutkimusten yhteydessä 1984. Paikan tutkimushistoria käy ilmi 12.4.89 museovirastolle lähetetystä kaivauslupahakemuksesta ja 25.7.89 lähetetystä 1:500 tutkimusalueen yleiskartasta.

Tutkimusalue sijaitsee Rovaniemelle päin vievän V4 tien itäisellä puolella melko jyrkästi kohoavalla moreeniharjanteella n. 46-50 m m.p.y., harjanne kohoaa n. 30:n m:n korkeudella olevasta suonpinnasta. Harju laskee loivemmin etelään ja itään kuin pohjoiseen ja länteen (*kartta 0*). Harjun laella kasvaa lähinnä iältään vaihtelevaa kuusta, etelä- ja lounaispuolella harjua puusto muuttuu iältään vanhemmaksi ja tiheämmäksi. Harjun päällä kasvaa myös jonkin verran lehtipuuta sekä melko runsaasti katajia, aluskasvillisuutena esiintyy etupäässä puolukkaa ja sammalta. Paikka on soranottoalueiden välissä ja tulevaisuudessa olisi ollut vaarana muinaisjäänteiden tuhoutuminen 1990-luvulla tehtävän Kemi-Tornio valtatieparannusvaiheessa. Kaivaukset liittyvät Oulun yliopiston historian laitoksen Pohjois-Suomen varhaishistoriaa selvittäviin tutkimuksiin.

Tutkimusaluetta kartoitettiin inventointikurssilla keväällä-89, jolloin tehtiin muunmuassa joitakin alustavia mittauksia. Inventointikurssilla syntynyt kuva- ja muu materiaali on liitetty tämän tutkimuskertomuksen yhteyteen. Keminmaan Törmän pelastuskaivauksilla ja Haapamaan kaivauksilla otettiin yhteensä 194 diakuvaa, 20 värinegatiivi- ja 123 mustavalkokuvaa. Vain kuvavalikoima on liitetty kaivauskertomukseen.

Kaivaukset suoritettiin 5.6. ja 17.6. välisenä aikana. Kaivausjohtajana toimi Pentti Koivunen ja apulaiskaivausjohtajana hum.kand. Jari Okkonen. Valtionharjoittelijana ollut Jaana Itäpalo sekä kuusi muuta Oulun yliopiston arkeologian

opiskelijaa avustivat dokumentointi- ja työnjohtotehtävissä. Paikalla kävi myös laboratorioteknikko Karl Sandman suorittamassa metallinilmmaisimella tutkimusalueen ja sen lähiympäristön haravointia. Lisäksi mukana kaivausapulaisina on ollut kymmenen Keminmaan kunnan palkkaamaa koululaista.

Kaivausten kokonaiskustannukset ovat olleet yhteensä Keminmaan Törmän tutkimusten kanssa 80 000 mk. Pääasiallinen rahoitus saatiin Oulun yliopistolta. Keminmaan kunta myönsi työllisyysvaroja n. 20 000 sekä lisäksi 6000 mk:n rahallisen avustuksen. Tutkimuksia varten vedettiin 30 x 40 m:n kokoinen pohjois-etelä-suuntainen koordinaatisto. Tämän sisäpuolinen alue paalutettiin 10 m:n välein. Kiintopisteenä käytettiin harjun laella olevaa kiveä. Ensisijaiset tutkimuskohteet rökkiöt 1 ja 2 sijaitsevat harjun korkeimmalla kohdalla. Niiden alue ruudutettiin vielä 2 x 2 m:n ruutuihin koordinaatiston suuntaisesti. Rökkiöiden lisäksi tutkittiin rökkiö 2:n luoteispuolella ollut kivilatomus, etelämmäksi harjun päälle avattu 8 x 12 m:n kokoinen alue ja rökkiö 1:n koillispuolelle luonnon rantapenikkaan kaivettu leikkaus. Harjun etelänpuoleiseen melko tasaisesti laskevaan rinteeseen kaivettiin 19 m pitkä koeoja ja tämän eteläpuolelle jatkoksi 1 m²:n kokoinen koeruutu (*kartta 1*). Pitkin harjun pohjoispäätä avattiin neljä 1 m²:n kokoista koeruutua (*näitä ei ole merkitty 1:500 yleiskarttaan*).

Metallinilmmaisimen avulla löydettiin joitakin moderneja esineitä, joilla ei ole merkitystä itse rökkiötutkimukselle. Tutkitun alueen laajuus on 157,2m². Rökkiöt ja muut tutkitut alueet ennallistettiin alkuperäiseen muotoonsa. Alue 3 jätettiin peittämättä maanomistajan ohjeiden mukaisesti.

Rökkiö 1

Rökkiö 1:ä (*p114-119; i27,8-33,45; z n. 49 m m.p.y.*) pidettiin aiemmin tehtyjen havaintojen perusteella keskeisenä kohteena. Se sijaitsee harjulla noin metrin alempana kuin rökkiä 2. Ennen kaivaustoimenpiteitä se voitiin hahmottaa lähinnä suorakaiteen muotoiseksi (*kuva1*). Rökkiön reunojen tulkittiin ensin olevan laajemmalla alueella kuin osottautui ensimmäisen kivikerroksen poistamisen jälkeen. Rökkiön primääri kehäkiveys osottautui lopulta 6,6 m pitkäksi ja 3,0 m leveäksi.

Turpeen ja pintakasvillisuuden poistaminen aloitettiin rökkiön reunoilta ja tästä edettiin keskustaan. Kehäkiviksi oletetut kivet merkittiin liidulla. Turvekerroksen poistamisvaiheessa tuli selvästi näkyviin jo aiemmin havaitut kaksi pystyyn asetettua päätykiveä tai bautakiveä, joita oli tuettu osittain alle kiilatuilla pienemmällä kivillä. Bautakivi A:n (*p117,9 ; i32,4*) mitat: kork. 55 cm, lev. 32-40 cm, suurin paksuus 30 cm, bautakivi B:n (*p115,7; i 29,1*) mitat: kork. 52 cm, lev. 38-43 cm ja

suurin paksuus 20 cm (*kuvat 2,3,4*). Bautakivet olivat samassa linjassa toistensa kanssa, ilmeisemminkin tarkoituksellisesti näin asetettuina. Niitä voi sanoa myös suhteellisen tasaleveiksi ja -paksuiksi.

Ensimmäisen poistetun kivikerroksen kivet olivat halkaisijoiltaan n. 8-15 cm. Joukossa oli aikojen kuluessa kivien väliin pakkaantuneita kivennäismaapahkuroita, palaneita tai palamattomia puun juuria, havun neulasia ja irtomaata. Kivikerroksen poistamisen aikana alkoi hahmottua isommista kivistä rakennettu pitkulaisen soikea kehä, jonka sisäpuolinen pienemmistä kivistä muodostunut kivivaippa oli hyvin tasainen. Tässä vaiheessa kehäkiveys voitiin erottaa kaikilta muilta sivuilta, paitsi rökkiön pohjois-koillissivulta. Lounaisluoteissivulta kivikehää oli tuettu pienemmällä kivillä. Havaittavan tukikiveyksen pituus oli n. 4,0 m ja lev. 0,5-0,6 m. Pohjoisluoteispäädyssä näytti tukikiveys ja osa kehäkiveyksestä romahtaneen (*kartta 2, kuva 5,6*).

Rökkiön koillispäässä alkoi ensimmäisen kivikerroksen poistamisen aikana alkoi erottua isommista kivistä rakennettu erillinen soikeahko kehä (*p116-118;i32,4-35*). Alkuvaiheessa tämän laajennuksen kivien otaksuttiin kuuluvan aikaisemmin havaittuun kehäkiveykseen. Nyt osottautui, että rökkiössä oli ainakin kaksi kehäkiveystä eli primäärinen isompi ja pienempi sekundäärinen. Primäärirakenteen laajennuksen sisäpuolelta purettiin kivikerrosta noin 70 cm. Kiveyksen joukossa oli hiesua, tummaa soraa, jonkin verran savea sekä joitakin mineraalimaasta värjäytyneitä kiviä. Pohjassa tuli vastaan isoja maakiviä, jotka näyttivät jatkuvan kaivetusta tasosta alaspäinkin (*kuva 7,8*).

Primäärikehän toinen poistettu kivikerros oli ensimmäisen kaltainen, suurempia kiviä esiintyi kuitenkin runsaammin. Toisessa kerroksessa vastaan tulleen tumman maan päällä ollut tasainen kiveys oli ilmeisesti ruumiskiveys. Eli ilmeisesti hautaustaso tuli vastaan heti toisen kivikerroksen poistamisen jälkeen.

Rökkiössä havaittiin neljä kuoppaa, joista kaksi jo ennen turvekerroksen poistamista. Ne olivat moderneja ryöstökuoppia ja sijaitsivat bautakivien kupeessa: kuoppa B (*p115,55-116,3;i28,6-29,5*) ja kuoppa D (*p117,7-118,25;i32,3-32,9*). Vanhat kuopanteet A (*p116,7;i32*) ja C (*p116,8;i30,15*) rökkiön keskivaiheilla erottuivat heikosti ja niiden reunoja ei voitu tarkasti määrittellä. Yksi mahdollisuus viimeksi mainittujen kuopanteiden syntyyn voi olla ruumiin maatumisen ja tämän seurauksena kivien laskeutuminen (*kartta 2,7*).

Rökkiön purkamista jatkettiin luontaiseen rakkaan saakka, maata ja kiveystä poistettiin n. 60-70 cm. Maalajeina esiintyi ruskea hiesu, tumma sora ja savi. Steriilissä pohjatasossa jatkui kolmannen poistetun kerroksen kaltainen kiveys, jossa pienempien kivien joukossa oli isompia kiviä, kivien määrä kuitenkin väheni. Mitään poikkeavaa kuten värjäytyneitä laikkuja ei purkamisen

aikana havaittu, vain joitakin metsäpalossa tummuneita kiviä. Rakenteellisesti isommista kivistä tehty kehä osottautui hyvin säännöllisen muotoiseksi (*kartta 3. Kuva 9,10*). Primäärirakenteen laajennus tulkittiin varsinaisesta rakenteesta eroavaksi, ilmeisestikin myöhemmin tehdyksi sekundäärihautaukseksi.

Leikkauskaivanto

Leikkauskaivanto kaivettiin röykkiö 1:n itäpuoliseen luontaiseen rantavalliin (*p114-11;i32-35,2, kuva 8*). Sillä pyrittiin selvittämään, missä luontainen pohjataso tulee vastaan ja poikkeako röykkiö 1:n kiveys leikkauksen kiveyksestä.

Kaivannossa havaittiin sekalaisen kokoisia kiviä. Pintakiveyksen kivet olivat halkaisijoiltaan pääasiallisesti 10-20 cm, niiden välissä oli irtomaata. Noin 40 cm:n syvyydessä tuli vastaan soran joukossa olevia isompia kiviä, halkaisijoiltaan n.20-30 cm. Leikkauksessa esiintyi mineraalimaasta värjäytyneitä kiviä, kuten primäärirakenteen laajennuksessa.

Leikkaus kaivettiin n. 60 cm:n syvyyteen. Kiveys todettiin kautaaltaan luontaisesti muodostuneeksi. Luontainen kiveys osottautui olevan leikkauksen pohjatasossa samantyyppinen kuin röykkiö 1:n pohjatasossa.

Röykkiö 2

Muodoltaan pyöreähkö röykkiö 2 (*p103,90-109,10;i16-20,80; z n. 50 m m.p.y.*) näytti ennen turpeen poistoa huomattavasti pienemmältä kuin röykkiö 1. Mutta se osottautui lopulta lähes röykkiö 1:n kokoiseksi; pisin kohta 5,4 m ja levein 3,8 m. Ennen turpeen poistoa röykkiön keskivaiheilla näkyi selvästi pienemmällä kivillä tuettu pystykivi (*p106,2;i19,1, kuva 11*). Se tulkittiin samantyyppiseksi bautakiveksi kuin röykkiö 1:ssä olleet bautakivet, vaikka se ei ollut yhtä säännöllinen muodoltaan kuin röykkiö 1:n bautakivet. Bautakivi A:n mitat: kork. 52 cm, lev. 16-32 cm, paksuin kohta 15 cm.

Turpeen ja roskan poistaminen aloitettiin röykkiön reunoilta ja tästä edettiin keskustaa kohden. Noin 5-8 cm paksun turvekerroksen alta paljastui runsaasti eri kokoisia litteitä kiviä, osa niistä oli kiilattu vinoon asentoon. Etenkin röykkiön keskustassa oli runsaasti kiilattuja kiviä (*kartta 4, kuva 12, 13*). Suurimmat kivistä olivat halkaisijoiltaan keskimäärin 20-25 cm. Ensimmäisen kivikerroksen poistamisen jälkeen alkoi erottua kaksi suuremmista litteistä kivistä tehtyä kehää. Myös kehien kivissä oli paljon litteitä kiviä. Röykkiön keskustassa sekä sisemmän ja ulomman kehän välissä oli samanlaista pienempää kiveystä kuin röykkiö 1:n kehän sisäpuolisessa kivivaipassa. Pikkukiveystä ei

ollut niin paljon kuin rökkiö1:ssä, ja kehärakenteet eivät olleet kovin selvästi erotettavissa (*kartta 5, kuva 14, 16*).

Toisen kivikerroksen poistamisen aikana havaittiin rökkiön keskiosassa olleiden isojen laakakivien kallistuneen keskustaa kohden. Tässä vaiheessa tuli koillisosassa rökkiötä näkyviin toinen iso pystyynasetettu kivi, joka oli hieman kallistunut. Se tulkittiin bautakiveksi, ja samoin kuin bautakivi A melko epäsäännöllisen muotoiseksi verrattuna rökkiö 1:ssä oleviin bautakiviin (*p107,85 ; i18,2, kuva 15, kartta 5*). Bautakivi B:n mitat: kork. 40 cm, lev 20-30 cm, paksuin kohta 14 cm. Bautakivi A:n vieressä oli lappeellaan kookas litteähkö kivi, joka oli kallistunut, sitä oikaistiin hieman samoin kuin bautakivi B:ä, jotta niitä tukevat rakenteet eivät olisi romahtaneet.

Tason kaksi jälkeenkkin keskustan kivet olivat kiilaamalla paikoilleen asetettuja. Ilmeisesti hautaustaso oli välittömästi toisen poistetun kivikerroksen alla, jossa tuli vastaan isompia kiviä. Bautakivi A:n vieressä olleen litteähkön ison kiven, bautakivi B:n ja keskustan kiilattujen kivien kallistumisen syynä on voinut olla ruumiin maatumisen seurauksena niitä tukevien kivien laskeutuminen.

Rökkiössä oli kolme modernia ryöstökuoppaa, n. 0,5-0,6 m halkaisijoiltaan. Yksi niistä oli bautakivi A:n, (*p105,9-106,3; i18,75-19,3*) toinen bautakivi B:n vieressä (*p106,95-107,5 ; i17-17,6*) ja kolmas rökkiön pohjoispäässä, ulommaisena kehän ulkopuolella (*p109,1-109,7; i17,55-18,2, kartta 5,7*).

Myös rökkiö 2:n keskusta kaivettiin luontaiseen rakkaan saakka, maata ja kiveystä poistettiin n. 50-60 cm. Pohjatasossa esiintyi pienempien kivien joukossa isompia kiviä (*kuva 16*). Rökkiön kehäkiveyksen kiviä ei missään vaiheessa poistettu paikoiltaan. Kaivausten ainoa löytö, joka oli kvartsiesine, löytyi rökkiö 2:n keskustasta bautakivi A:n pohjoispuolelta (*p107; i18,72; z122. Ks. esineluettelo, löytö no. 1*). Rakenteiden ja kvartsilöydön lisäksi ei havaittu mitään muuta, joka olisi selvittänyt rökkiön luonnetta. Sitäkään, onko kysymys useamman kuin yhden yksilön hautauksesta, ei voi täydellä varmuudella sanoa. Erikoisimpana piirteinä siinä todettiin olevan litteät kiilaamalla paikoilleen asetetut kivet. Rakenteen muoto ei ollut yhtä selvä kuin rökkiö 1:ssä. Tähän on osasyynä syvälle kaivetut ryöstökuopat, jotka ovat sekoittaneet rökkiön alkuperäistä rakennetta (*kartta 5. Kuva 17*).

Kivilatomus

Kivilatomus (*p112,2-114,4; i11,4-14,7*) sijaitsi rökkiö 2:n luoteispuolella. Se havaittiin kaivausten alkuvaiheessa maastotarkastuksen yhteydessä; siinä olevat isot laakakivet erottuivat hyvin pintaturpeen altakin. Pintaturpeen poistamisen

jälkeen havaittiin kiviä ladotun osittain limittäin ja peräkkäin. Halkaisijoiltaan ne olivat n. 20-60 cm. Latomuksen ympärillä ja sen alla oli luontainen rakka, jossa kivet olivat selvästi pienempiä kuin itse latomuksessa. Pisin kohta latomuksessa oli 3,6 m ja levein 1,3 m (*kartta 6, kuva 18*).

Isojen laakakivien alta tai latomuksen ympäriltä paljastetulta alueelta ei löytynyt mitään, joka olisi selvittänyt latomuksen funktion. Se on kuitenkin selvästi ihmisen tekemä, mahdollisesti kysymyksessä voi olla ruumiskiveys, jolle ruumis on asetettu maatumaan. Latomuksen suhteellisen pienen koon perusteella sen voi arvioida tehdyn yhdelle yksilölle.

Koeoja ja koeruudut

Koeoja (*p50-69;i39-40*) avattiin harjun etelänpuoleiseen tasaisesti laskevaan rinteeseen kohtaan, joka vaikutti parhaiten sopivalta asutukselle. Tarkoituksena oli selvittää löytyykö merkkejä kulttuurikerroksista. Maata kaivettiin n. 20 cm:n syvyyteen 1 x 19 m:n kokoiselta alueelta, kaikki maa seulottiin. Koeojan eteläpäähän jätettiin profiili eri kerrosten havainnointia varten (*kuva 19*). Ainoa merkki ihmistoiminnasta olivat turvekerroksen alta paljastuneet jäänteet kaskeamisesta. Huuhtoutumiskerroksen paksuuden perusteella kaskeamisen voi arvioida tapahtuneen satoja vuosia sitten. Selvää on lienee se, että kaskeamisella ei ole mitään tekemistä rökkiöiden pystyttämisen kanssa.

Koeojan eteläpäähän tehtiin vielä varmistukseksi 1 m²:n kokoinen koeruutu (*p40-41;i39-40*). Myös harjun pohjoispuolelle asutukseen sopiviin paikkoihin kaivettiin neljä 1 m²:n kokoista koeruutua mahdollisten kulttuurikerrosten toteamiseksi. Kaikkien koeruutujen maa osottautui kuitenkin steriiliksi ja ruudut löydöttömiksi. Koeojan ja koeruutujen löydöttömyyden perusteella voi suurella todennäköisyydellä sanoa, että Haapamaan harjun pohjoispäässä ei ole asuttu tai oleskeltu pitempään.

Alue 3

Alue 3 (*p82-90;i0-12*) kiinnitti kaivausten edetessä huomiota tasaisesti n. 0.5 m ympäristöstä nousevana kumpareena. Alueelta päätettiin poistaa turve, jotta nähtäisiin onko muodostelma seurausta ihmisen toiminnasta. Turpeen poistamisen jälkeen voitiin 8 x 12 m:n kokoisen alueen pikkukiveyksessä havaita joitakin isompia kiviä, mutta ilman havaittavaa järjestystä. Myöskään minkäänlaisia isompien tai pienempien kivien keskittymiä ei havaittu (*kuva 20*). Näin ollen on kysymys geologisesta muodostumasta, koska merkkejä ihmisen toiminnasta

ei havaittu.

Alue jätettiin peittämättä turpeella maanomistajan ohjeiden mukaisesti.

Johtopäätöksiä

Vaikka rökkiöt olivat lähes löydöttömiä ja tarkasti ajoittavia esinelöytöjä ei ollut, niin voidaan kuitenkin tehdä joitakin arvioita rökkiöiden iästä ja luonteesta kvartsilöydön, maankohoamisen, rökkiöiden rakenteiden ja sijainnin perusteella.

Harjun laki on paljastunut veden peitosta n. 4700-4500 B.P., jolloin se on muodostanut 50:n m:n korkeuskäyrän sisäpuolella olevan 10-20 m leveän ja 50 m pitkän lounais-koillisuuntaisen karin. Hautausta ajatellen paikka olisi ollut tähän tarkoitukseen mahdollinen 40-45 m:n rantatilanteessa l. n. 4300-3700 B.P. Varhaispronssikaudella vesi on yltänyt harjun juurella 30:n m:n tasolle ja peittänyt siis ympäröivän suoalueen (*kartta 1,2*). Maankohoamista ja hautausten rannikkosidonnaisuutta ajoituksen kriteerinä käyttäen on siis paljon mahdollista, että rökkiöt ajoittuvat pronssikaudelle. Myös rökkiöiden sijainti harjun laella, laaja näköala ympäristöön sekä rökkiöiden koko puoltavat ajoitusta pronssikaudelle. Vaikuttaa siltä, että paikkaa on käytetty vain hautaukseen, koska minkäänlaisia merkkejä asutuksesta ei löytynyt.

Rökkiöiden suhteesta toisiinsa on mahdotonta sanoa mitään täysin varmaa; yhteistä niille ovat kuitenkin pystyyn asetetut bautakivet, jotka rökkiö 1:ssä ovat näyttävämmät. Toisaalta rökkiöt eroavat kivien asettelutavan ja rakenteiden muodon osalta. Rökkiö 2:n rakenne ei ollut yhtä selvä kuin rökkiö 1:n. Erikoisena piirteenä rökkiö 2:ssa olivat suhteellisen kookkaat laakeat kiilaamalla paikoilleen asetetut kivet; kivien kiilaaminen paikoilleen on vaatinut suunnitelmallisuutta ja melko suuren työmäärän. Huomioitavaa ovat kivilatomuksen samankaltaiset litteät kivet, mikä voi merkitä sen ajallista peräkkäisyyttä rökkiö 2:n kanssa. Rökkiö 1:een on tehty ilmeisesti kaksi hautausta ja sen laajennukseen kolmas. Rökkiö 2:ssa on mahdollisesti vain yksi hautaus. Myös kivilatomusta voisi pitää hautaustarkoitukseen tehtynä. Alueella on siis ainakin neljä hautausta. Kaikki hautaukset on tehty eri aikoina, paitsi rökkiö 1:n primäärihautausta, joka sisältää ehkä kahden yksilön samanaikaisen hautauksen.

Rökkiöstä 2 löydetyllä kvartsisesineellä on tietty merkitys hautaukselle, koska tutkitulta alueelta ei sen lisäksi löytynyt kuin muutamia luonnonkvartseja. On erittäin epätodennäköistä, että kvartsi olisi joutunut rökkiöön sattumalta, vaan kysymys on hauta-antimesta.

Tutkitun ja havaitun perusteella rökkiö 1 on esineetön 2-3 yksilön ruumishautausta. Rökkiö 2:a voidaan pitää esineellisenä

*4 haara
4 haara*

ruumishautauksena, joskin hauta-antimet ovat niukat. Ajoituskysymys jää epävarmaksi. Pronssikaudelle ajoittuminen vaikuttaa ilmeisemmältä. Jos hautauksen ajankohtaa pidetään rannikkosidonnaisena, niin rautakauden rantaviiva on hautausta ajatellen sijainnut liian kaukana. Tähän mennessä Haapamaan rökkiöt ovat joka tapauksessa Pohjois-Suomessa tutkittujen hautaröykkiöiden joukossa ainutlaatuisia, ilmeisesti myös vanhimpia. Jatkossa tutkittu alue on syytä ottaa suojelukohteeksi. Jatkotutkimuksiin ei ole tarvetta.

Löytöjen osalta ei ole tarvinnut tehdä konservointia. Tutkimuskertomuksen muokkauksessa ovat avustaneet hum.kand. Jaana Itäpalo, fil.yo. Pekka Krankka ja valokuvaajat Hillevi Vaaranmaa ja Petri Karttimo.

Oulussa, 21.3.1990

Pentti Koivunen
 Pentti Koivunen
 Tutkimuksen johtaja

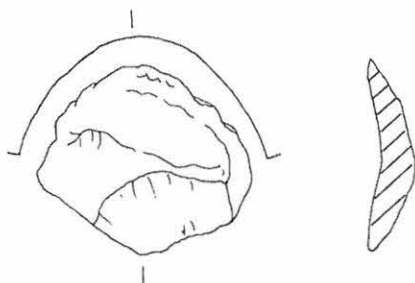
LIITTEET: Kartat 0-7 *Kartat kopiaita, ei mikrofilmaattua*
 Kuvat 1-20
 Esineluettelo

1989

Pronssikautinen (?) haudalöytö, jonka arkeologian lehtori Pentti Koivunen kaivautti Oulun yliopiston historian laitoksen opetus-kaivauksilla 5.6.-17.6.89 ja toi Kansallismuseon kokoelmiin.
Ks P. Koivusen kaivauskenttomus top. arkistossa. Diar. 2.4.1990

25432
Keminmaa
Törmä
Kujala

1. Käyttöjälkinen kvartsiesine.
Levykaavin, 7g, 32x30x6 mm

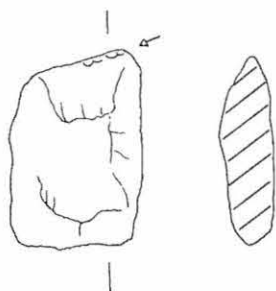


Röykkiö 2
P=107, l=18,72
L=122

Pronssikautisia asuinpaikkalöytöjä, jotka arkeologian lehtori Pentti Koivunen kaivautti Oulun yliopiston historian laitoksen opetuskaivauksilla 8.6.-17.6.89 ja toi Kansallismuseon kokoelmiin.
Ks. P. Koivusen kaivauskenttomus top. arkistossa. Diar. 2.4.1990

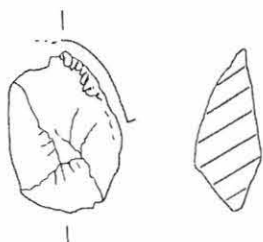
25433
Keminmaa
Maula
Törmä

1. Käyttöjälkinen kvartsiesine.
Uurrin, 8g, 32x22x10 mm



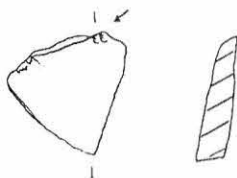
x=101.50, y=1004.50
L=n.250
pintamaan poisto

2. Käyttöjälkinen kvartsiesine
Särk. kaavin, 4g, 26x18x9 mm



x=105⁴.75, y=1000.95
L=161, 1.kerros

3. Käyttöjälkinen kvartsiesine.
Uurrin (?), 2.5g, 20x20x5 mm



x=106, y=1002
L=152
pintamaan poisto

PIENENNYS



1.

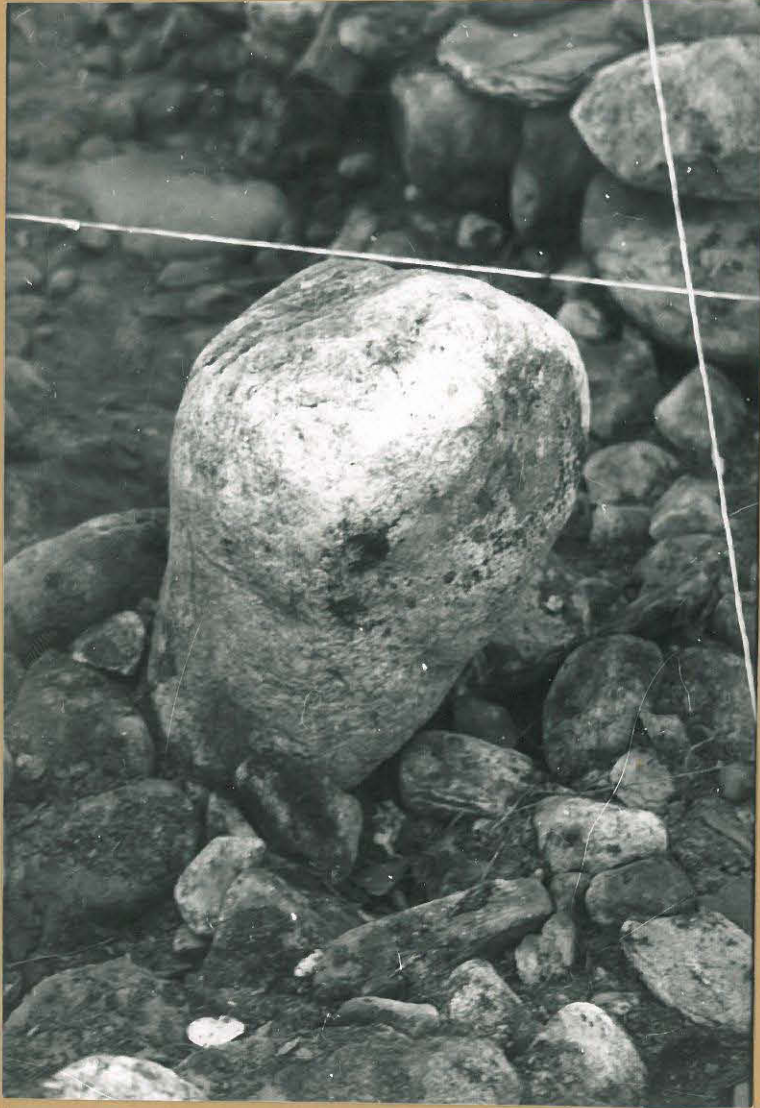


2.

1. RÖYKKIÖ 1 ENNEN KAIVUUSTA. KUVATTU LÖYNAASTA.

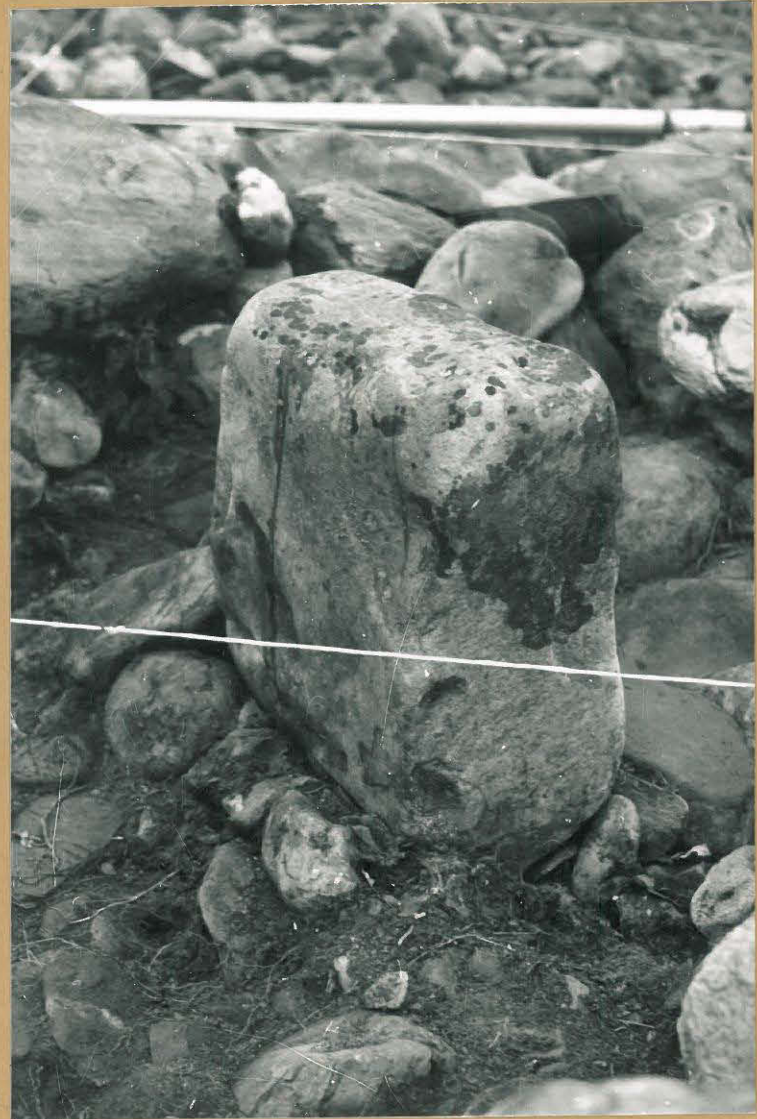
2. RÖYKKIÖ 1 REUNATURPEEN POISTAMISEN JÄLKEEN.
KUVATTU YAAKOSTA.

KUVAT: PENTTI KOIVUNEN



3.

3. RÖYKKIÖ 1. BALITAKIVI A KOILLISESTA.



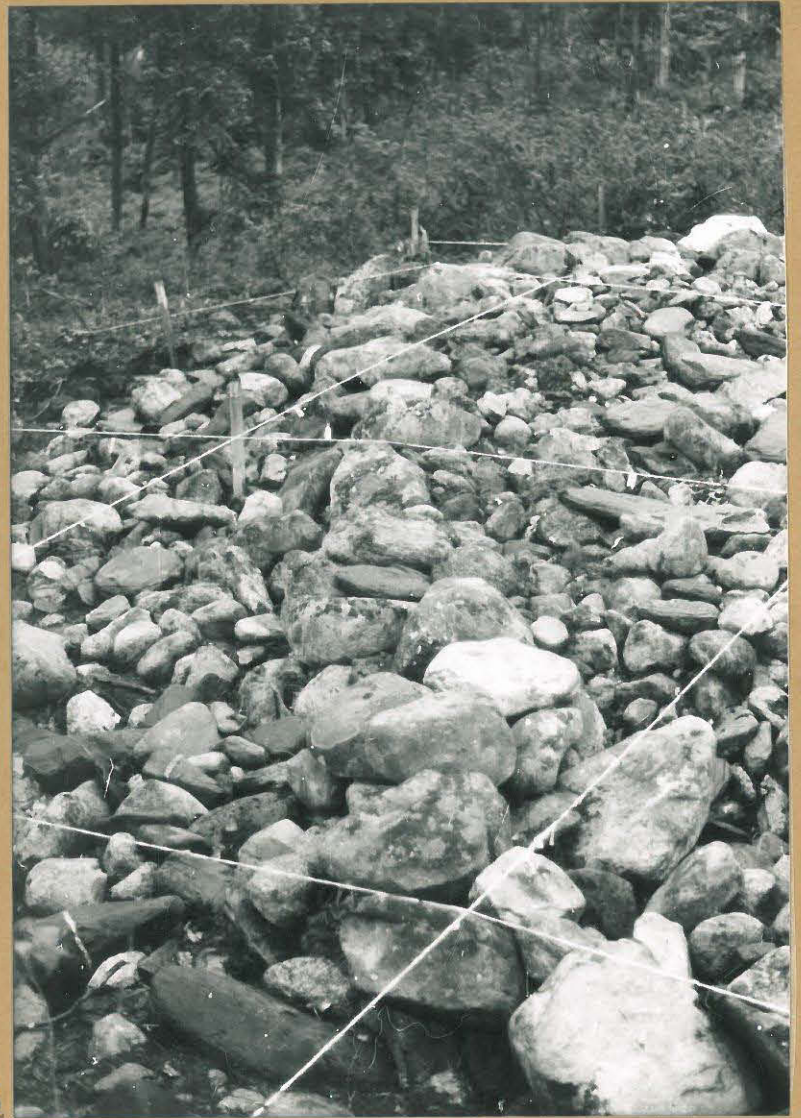
4.

4. RÖYKKIÖ 7. BALITAKIVI B POHJOISESTA.

KUVAT: JARI OKKONEN



6.



5.

5. RÖYKKIÖ 7:N TUUKKIVEYS, KUVATTU LÖUNAASTA.
KUVA: JARI OKKONEN

6. RÖYKKIÖ 7 PUHDISTAMATTOMANA ENSIM-
MÄISEN KIVIKERROKSEN POISTAMISEN
JÄLKEEN. KUVATTU LÖUNAASTA
KUVA: KARL SANDMAN



7.



8.

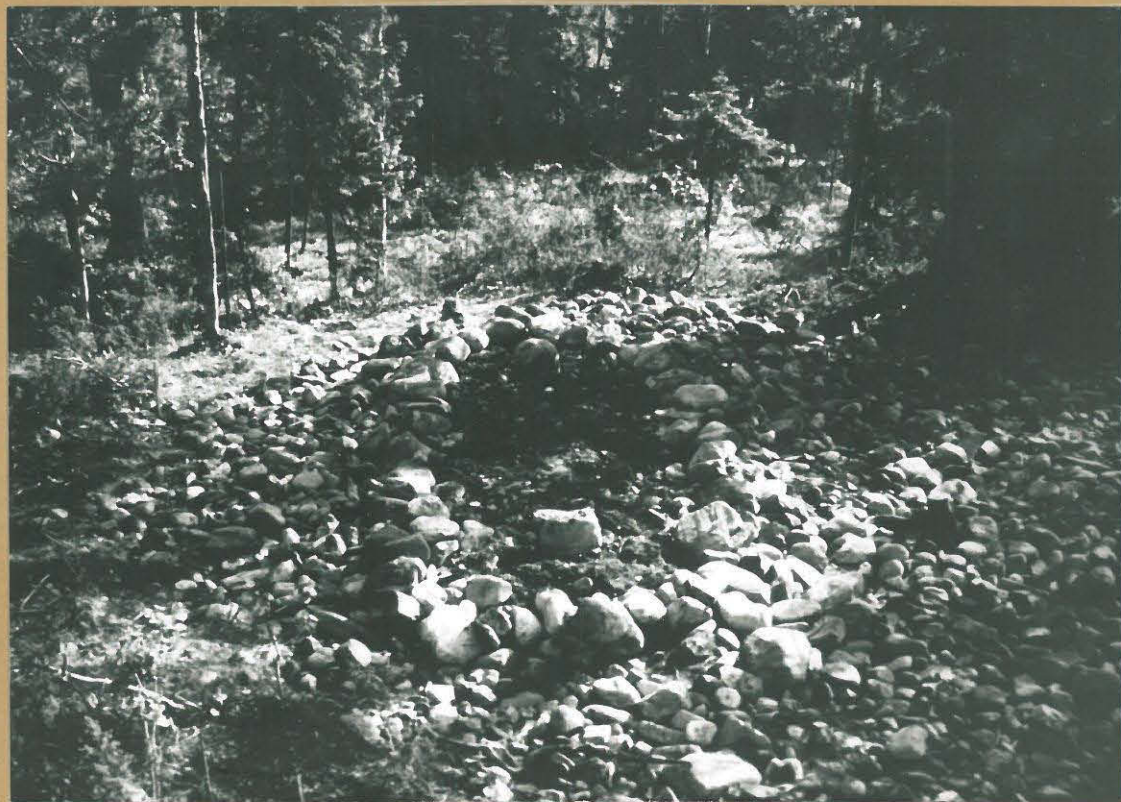
7. RÖYKKIÖ 7:N SEKUNDAÄRIKEHÄKIVEYS POHJAAN KAIVETTUNA.
KUVATTU LÖUNAASTA.

8. RÖYKKIÖ 7. FREIMÄÄRI - JA SEKUNDAÄRIKEHÄKIVEYS SEKÄ
LEIKKAUSKAIVANTO. KUVATTU ETELÄSTÄ.

KUVAT: KARL SANDMAN



9.



10.

9. RÖYKKIÖ | POHJAAN KAIVETTUNA, KUVATTU LÖUNASTA.

10. RÖYKKIÖ | ENNALLISTAMISEN JÄLKEEN, KUV. LÖUNASTA.

KUVAT: PENTTI KOIVUNEN



11.



12.

11. RÖYKKIÖ 2 ENNEN TURPEENPOISTOA, KUV. POHJOISESTA.
12. RÖYKKIÖ 2 TURPEEN POISTON JÄLKEEN, KUV. POHJOISESTA.

KUVAT: JARI OKKONEN



13.

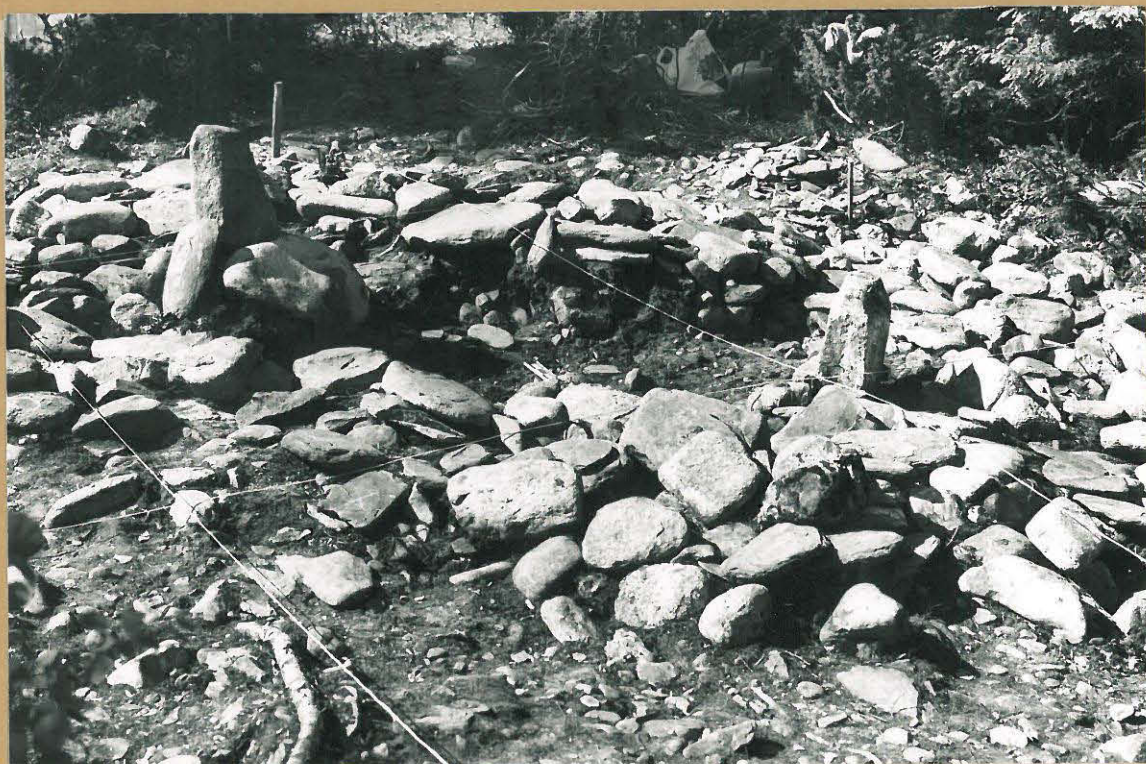


14.

13. RÖYKKIÖ 2, KIILATTUJA KIVIÄ KESKUSTASSA,
KUVATTU LÄNNESTÄ.

14. RÖYKKIÖ 2. ENSIMMÄINEN KIVIKERROS POISTETTU,
KUVATTU KOILLISESTA.

KUVAT: PENTTI KOIVUNEN



15.



16.

15. RÖYKKIÖ 2 POHJAAN KAIVETTUNA, BALTAKIVET KOILLISESTA.

16. RÖYKKIÖ 2 POHJAAN KAIVETTUNA, KESKUSTAN
KENÄRAKENTEITA. KUVATTU IDÄSTÄ.

KUVAT: KARL SANDMUN



17.



18.

17. RÖYKKIÖ 2 ENNALLISTAMISEN JÄLKEEN, KUVATTU KOILLISESTA.

18. KIVILATOMUS TURVEKERROKSEN POISTAMISEN JÄLKEEN,
KUVATTU LAAKOSTA.

KUVAT: PENTTI KOIVUNEN



19.

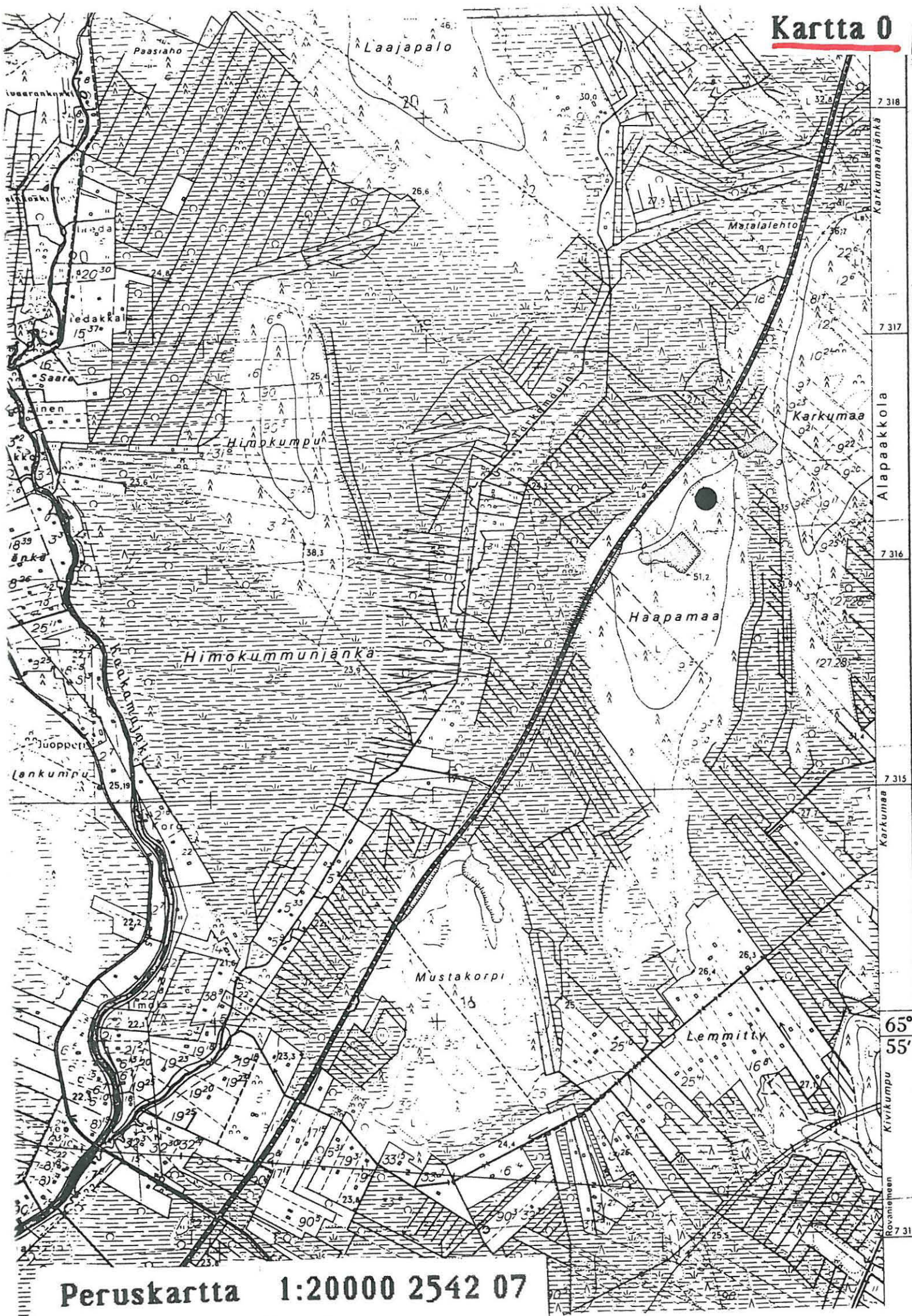


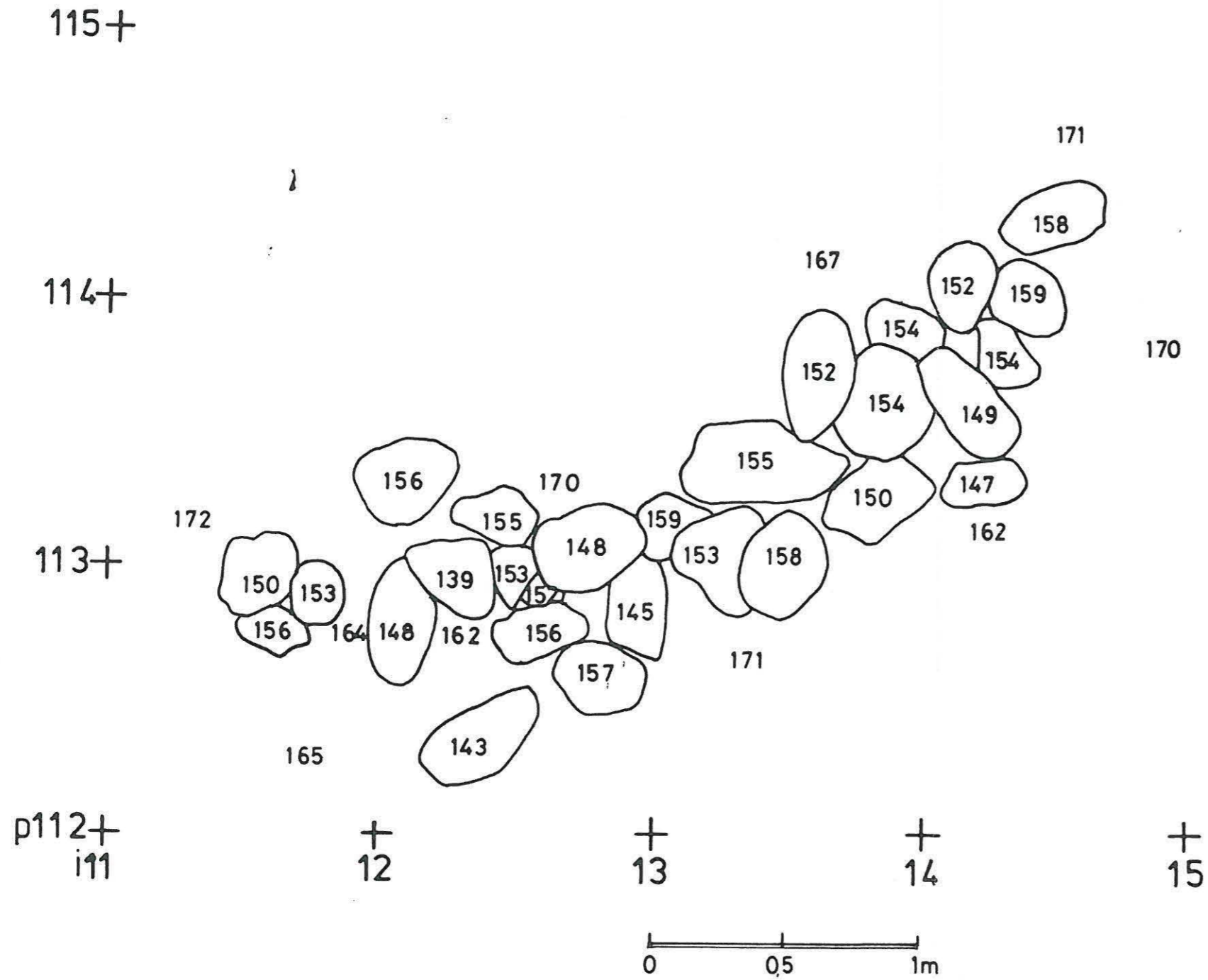
20.

19. KOEALUE ETELÄSTÄ KUVATTUNA.

20. ALUE 3 PINTATURVEEN POISTAMISEN JÄLKEEN.
KUVATTU LÄNNESTÄ.

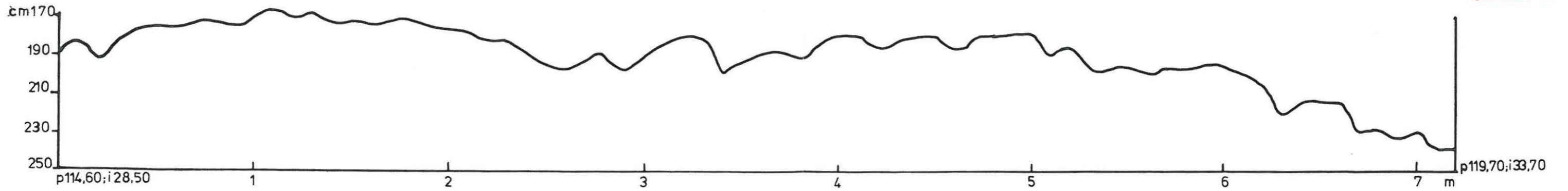
KUVAT: JARI OKKONEN



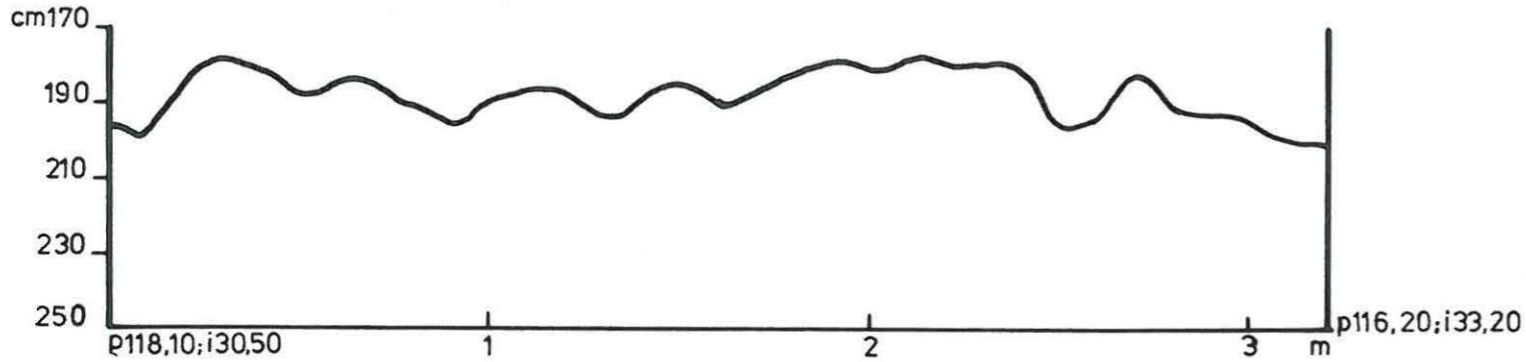


KEMINMAA Haapamaa		
Tasokartta		1989
Kivilatomus	13.6.1989	Kartta 6
OULUN YLIOPISTO Historian laitos		
		Mittakaava 1:20
Kenttäpiirros; P. Krankka		
Puhtaksi piirtänyt: Irene Ryyppö		

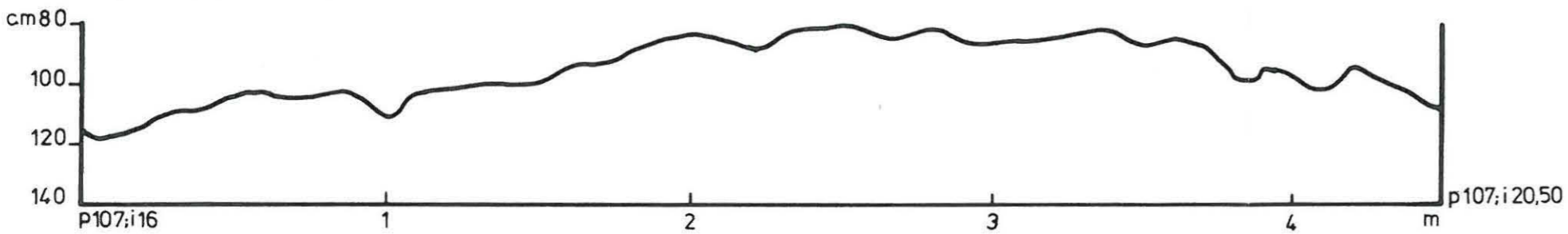
Röykkiö 1, profiili AB



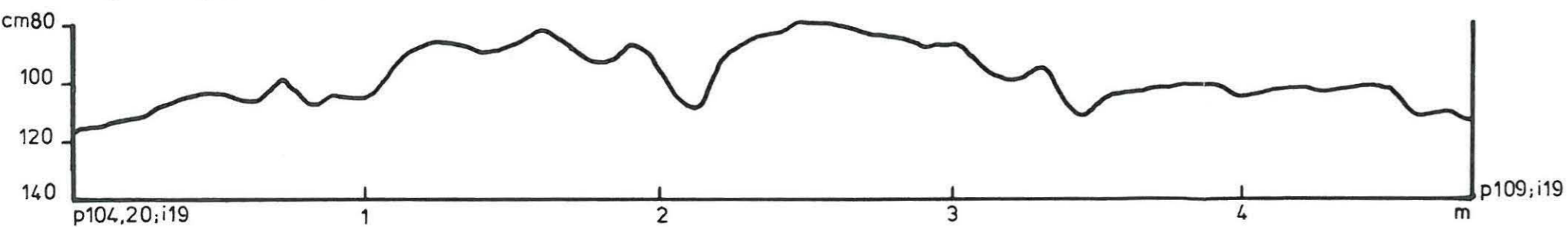
Röykkiö 1, profiili CD



Röykkiö 2, profiili AB



Röykkiö 2, profiili CD



KEMINMAA		Haapamaa	
Profiilikartta	12.6.	1989	
Röykkiö 1 ja 2		Kartta 7	
OULUN YLIOPISTO Historian laitos			
KP 50,09+0,85=50,94	Taso 1	MK 1:20	
Kenttäpiirros: J. Käheimo, J. Itäpalo			
Puhtaaksi piirtänyt: J. Itäpalo			