

KEMINMAA LAUTIOSAARI KIIMAMAA

Röykkiö- ja asuinpaikkakohteen kaivaus

Jari Okkonen 1993

Jari Okkonen

**Keminmaan Lautiosaaren Kiimamaa. 23
Tutkimuskertomus kesällä 1993 suoritetuista
arkeologisista kaivauksista (KK-93)**

OULUN YLIOPISTO
Historian laitos
1994

SISÄLLYS

JOHDANTO	1
RÖYKKIÖ 5	1
KEITTOKUOPPA	2
JOHTOPÄÄTÖKSIÄ	4
ARKISTOTIEDOT	
KARTTA JA KUVALUETTELO	
LÖYDÖT	
KARTAT JA KUVAT	

JOHDANTO (Kartat 1 ja 2)

Oulun yliopiston historian laitos jatkoi kesällä 1992 aloittamiaan arkeologisia tutkimuksia Keminmaan lautiosaaren Kiimamaan röykkiö- ja asuinpaikkakohteessa¹. Paikalla kaivettiin ajanjaksoina 31.5.-11.6. ja 12.-15.7.1993. Kyseessä oli historian laitoksen opetuskaivaus, jossa kaivaus- ja dokumentointitehtävissä toimi kaikkiaan 10 yliopiston palkkaamaa opiskelijaa. Heidän lisäksi kaivaustyössä oli viikon ajan viisi työllisyysvaroin palkattua keminmaalaista nuorta. Kaivauksilla oli myös kaksi vapaaehtoista kaivajaa. Vastuullisena johtajana toimi FK Pentti Koivunen ja paikallisjohtajana FK Jari Okkonen.

RÖYKKIÖ 5 (Kartat 3 ja 4, kuvat 1-4)

Työt aloitettiin röykkiöstä 5, josta oli jo edellisenä kesänä poistettu turve. Pikaisen puhdistuksen jälkeen jäännöksen ENE-puolella olevaa aikoinaan keskuskuopasta heitettyä sekundääriä kivikasaa ryhdyttiin poistamaan. Päällä oli suurehkoja, halkaisijaltaan enimmäkseen 20-40 cm olevia jäkälöityneitä kiviä. Kasa oli löyhärakenteinen, ja kivien välissä oli maatunutta turvetta ja juuria. NE-reunassa edelliskesänä havaittu, osittain kasan alle jäänyt lahonnut puunrunko poistettiin. Isompien kivien alla ja välissä oli arviolta nyrkinkokoisia (halk. n. 10 cm) tai sitä pienempää kivensompulaa. Aivan keskuskuopan aukon E-puolella oli n. 10 cm paksu pienistä kivistä ja karkeasta mineraalimaasta koostuva sekundääri kerros. Kivikasan ja sekundäärin aineksen poiston jälkeen maanpinnalla näkyi muutamia suuria maakiviä ja näiden välissä siellä täällä olevia pieniä kiviä ja mineraalimaata.

Seuraavana röykkiöstä poistettiin yhtenä kivikertana matala reunaosa, mikä itse asiassa oli ainoa säilynyt kohta jäännöksestä. Myös syvän keskuskuopan pohjalla ollut löyhä kiviaines poistettiin. Pohjalta paljastui muutamia suuria maakiviä ja

¹ Ks. Jari Okkonen, Keminmaan Kiimamaan röykkiö- ja asuinpaikkakohteen arkeologiset tutkimukset 1992 (Arkeologian tutkimusraportti 8, Oulun yliopisto, historian laitos).

tumma humuspitoinen mineraalimaa. Reunan alapuolinen luonnonkivikko oli koostumukseltaan samanlaista kuin S- ja N-puolilla jatkuva rantavalli. Varmuuden vuoksi koko tutkimusalueen laajuudelta (5,5x9,0 m) poistettiin luonnonkivikkoa vielä noin 10-30 cm verran. Keskuskuopan kohdalta mineraalimaata kaivettiin suurten maakivien välistä noin 15 cm verran.

Löydöt pahoin tuhotusta rökkiöstä jäivät niukoiksi. Ainoa luulöytö oli pieni palamaton - mahdollisesti linnun - putkiluun kappale (KM 28368:23), joka löytyi luonnonkivikon poistossa rökkiön ehjän S-reunan alta. Luonnonkivikon pinnalta rökkiön ehjän N-reunan alta puolestaan löydettiin puikkomainen kivilajihioin (KM 28368:1). Siellä täällä jäännöstä oli kvartsi- ja kvartsiittipaloja, joista kuitenkin vain yksi oli selvästi särmikäs. Tämä kyseenalainen kvartsiitti-iskos (KM 28368:3) löytyi rökkiön S-reunasta luonnonkivikon pinnasta. Tutkimuksen päätteeksi rökkiö entisöitiin asettaen päällimmäiseksi alkuperäiset jäkälöityneet kivet ja peittäen reunakivet turvematoilla.

KEITTOKUOPPA (Kartat 5-9, kuvat 5-10)

Rökkiöiden NW-puolella olevan asuinpaikan tutkiminen aloitettiin niinkään jo vuonna 1993. Nyt keskityttiin kokonaan paikalla havaitun keittokuoppaan ja sen välittömän ympäristöön. Edellisvuonna kaivetun alueen ympärille määriteltiin uusi tutkimusalue, jolla käytettiin uusia edellisvuoden kaivauksista poikkeavia koordinaatteja². Vuoden 1992 tutkimusalue sijaitsi vuoden 1993 koordinaatistossa kohdassa N=988,70-992,70; E=89,10-91,10. Yhteensä keittokuopan tutkimusalueen laajuus oli 84 m².

Maata kaivettiin noin 5 cm paksuissa keinotekoisissa kerroksissa. Poikkeuksen muodosti huuhtoumiskerros, joka pyrittiin kaivamaan omana luonnollisena kerroksenaan.

² Vuoden 1992 koeja sijaitsee vuoden 1993 koordinaatistossa kohdassa N=1009-1019;E=99-101. Vuoden 1992 tutkimuksissa koejasta otettu ja luetteloitu hiilinäyte (KM 27700:23) puolestaan sijaitsee vuoden 1993 koordinaatistossa kohdassa N=1018-19;E=99,90-100,15.

Dokumentoinnissa kiinnitettiin huomiota podsolimaannoksen geologisiin rajapintoihin. Keskiosasta (N=986-996;E=88-94) maata poistettiin lastoilla neljän kerroksen verran, mutta W- ja E-reunoista ja keskiosan NE-nurkasta (N=986-996;E=86-88, N=986-990;E=94-96 ja N=994-996;E=91,10-92) vain kaksi kerrosta. Tämän jälkeen eri puolilla aluetta kaivettiin maata tarkistuksenomaisesti lapiolla vielä noin 10-20 cm verran. Koko alueella voitiin havaita normaali maannos, jonka kerrosjärjestys oli seuraava: turve (O-horisontti), huuhtoutumiskerros (E-horisontti), tummanruskea rikastumiskerros (B1-horisontti), ruskea rikastumiskerros (B2-horisontti) ja muuttumaton pohjamaa (C-horisontti). Alueen S-osassa voitiin B2-horisontissa erottaa vaihtelevan paksuinen hienosorasta koostuva kerros. Ainoastaan keittokuopan S-puolelta löytyi jälkiä fossiilisesta palteen alaisesta turvekerroksesta. Kerrallisesta kuopan kaivelusta ja hiekan levittämisestä oli peräisin turvekerroksen maatuneen alaosan hiekka. Edellisenä vuonna havaitut "sekoittunut" ja "hiilensekainen B-horisontti" näyttäisivät kummatkin kuuluvan tummanruskeaan B1-horisonttiin. Lisäksi kuopassa havaittiin runsaasti sekä palaneita että palamattomia kiviä, hiiltä ja nokea. Kuopan pohjaa rajasi kirkkaan punainen kova anturamaa eli ortstein. Kaikki kaivettu maa seulottiin 8x8 mm seulalla.

Jo ennen turpeenpoistoa voitiin keittokuopan SE-puolella ruudun N=986-988;E=92-94 E-osassa havaita 10 cm syvä, halkaisijaltaan noin metrinen painanne. Sen pohjalta parinkymmenen cm:n syvyydestä löytyi runsaasti hiiliä halkaisijaltaan noin 70 cm laajalta alalta, joka rajoittui päänsuuruisiin ja sitä suurempiin maakiviin. Ilmiötä peitti normaali huuhtoutumiskerros, ja siinä oli kaikkiaan parikymmentä palanutta kiveä. Esiinelöytöjä ei tehty. Toinen selvästi ihmisen aikaansaama anomalia oli pyöreä halkaisijaltaan 40 cm oleva hiilipitoinen läiskä aivan keittokuopan SE-reunassa (N=989,25-65; E= 92,00-40; Z= 30,23-36). Ilmiö tuli esiin vasta kun rikastumiskerrosta oli kaivettu 10 cm. Leikkauksessa maljamaisena hahmottuneen läiskän korkeus oli 13 cm, ja se rajautui osittain kiviin. Väriltään ilmiö oli yhtenevä tummanruskean B1-horisontin kanssa. Muutamien palaneiden kivien lisäksi läiskästä löydettiin kaksi palaa keramiikkaa (KM

28368:21 ja 22)). E-horisontin pinnassa keittokuopan SE- ja SW-puolella voitiin hahmottaa kaksi selvää palaneen kiven keskittymää. Näistä ensin mainittu sijaitsi osittain edellä kuvatun läiskän päällä. Edellisten lisäksi B-horisontissa voitiin havaita kolmaskin keskittymä keittokuopan NW-puolella. Tutkimusalueen W-reuna ja NW-nurkka osoittautuivat erittäin kivisiksi. E-reunan kaksi ruutua ovat alueen vähäkivisimmät. B-horisonttia kaivettaessa niistä löytyi kaikkiaan kolme pyöreää hiiliesiintymää (ruudut N=986-988;E=94-96), jotka ilmeisesti ovat juurensijoja.

Keittokuopan tutkimusalueelta löydettiin 24 palaa keramiikkaa - yhteensä 17 löytöä (KM 28368:6-22, ks. kartta 9)³. Palat lienevät peräisin kahdesta tai kolmesta astiasta. Lisäksi alueelta löydettiin käyttöjälkinen kivilajihioin ja kolme kvartsipalaa (KM 28368:2, 4 ja 5). Saviastian kappaleet ovat yhtä poikkeusta lukuunottamatta samanlaisia vuoden 1992 keramiikkalöytöjen kanssa. Löydöt voidaan alustavasti lukea Sär 2-tyypin pohjoissuomalaiseen ryhmään kuuluviksi. Poikkeuksena yhtenäisessä löytöaineistossa on pieni sekoitteeton keramiikkafragmentti (KM 28368:22).

JOHTOPÄÄTÖKSIÄ

Röykkiön 5 tutkimus tuotti oletetusti niukasti tietoa. Kyseessä näyttäisi alunperin olleen seudulle tyypillinen matala hautaröykkiö, joka on voimallisesti tuhottu keskiosasta. Ehjän reunakiveyksen alta löytynyttä puikkomaista kivilajihiointa voinee pitää hauta-antimena. Tuhottu keskiosa ei selitä poltettujen luiden puuttumista. Jos rakennelmassa on ollut polttohautaus, voitaisiin edes muutaman luufragmentin olettaa säilyneen sekundäärissä kasassa tai sen alapuolisessa luonnonkivikossa. Näin ainoaksi vaihtoehdoksi jää ruumishautaus, vaikka mitään rakenteellisia seikkoja ei senkään tueksi voida esittää.

Keittokuopan alueen muinaisesta käytöstä syntynyt kuva on kaksijakoinen. Toisaalta muutamat piirteet, kuten vallin alaisen

³ Löytökartassa on mukana myös vuoden 1992 tutkimusten viisi keramiikkalöytöä KM 27700:2-6.

turvekerroksen vähäisyys ja kuopan peittäminen palamattomilla kivillä, viittaavat pitempiaikaiseen kaiveluun. Samoin laen kahdeksan hautaröykkiötä ja yksi kivrakennelma edellyttävät pitkäaikaista esihistoriallista aktiviteettia. Toisaalta keramiikkalöytöjen homogeenisuus ja tiukka keskittyminen kuopan ympärille tuntuisivat viittaavan kestoltaan varsin lyhyeen tapahtumaan.

Vuoden 1993 kaivaustutkimukset eivät tuoneet kohteen ajoituksen kannalta ratkaisevasti uutta. Keittokuopan pohjasta tehty C14-ajoitus (Hel-3236), keramiikkatyypin karkea ikäys ja rannansiirtymäkronologia tarjoavat relevantit lähtökohdat ajoittaa kohde esiroomalaiselle ajalle.

ARKISTOTIEDOT

KEMINMAA, LAUTIOSAARI, KIIMAMAA [23]
Röykkiöalueen ja asuinpaikan tutkimus 31.5.-11.6. ja 12.-
15.7.1993. KK-93.

Kunta: Keminmaa

Kylä: Lautiosaari

Tilat ja omistajat: **12:42 Vesihakala**
Kemi OY
12:104 Hakala II
Aila Tuulikki Pöyhönen, Väylätie 15 L 65, 94400 Keminmaa
Jouni Reino, Raivionmäentie 4B, 83500 Outokumpu
Aila Jääskeläinen, Hakalankatu 25, 94100 Kemi
Ilkka Reino, Emännänkatu 9, 32700 Huittinen
17:132 Rantaruonala II
Kemin kaupunki
17:130 Ruonala II
Kemin kaupunki

Peruskartta: 2541 11 Kirvesaapa

Koordinaatit: x=2534 41, y=7292 10, z=29-34

Kiintopisteet: KP 1 puretun suurjännitepylvään sementtituki kankaan laella,
z=34,58. KP 2 maakivi voimalinjan alla kankaan luoteeseen
viettävässä rinteessä, z=31,10

Arkistoaineisto: Tuija Wallenius, Tarkastusraportti 1991. Museovirasto,
topografinen arkisto.

Kirjallisuus: J. W. Calamnius, *Muinais-tiedustuksia Pohjanperiltä* (Suomi II
jakso 7. osa, 1868), s. 193, 199; Zach. Castrén, *Vanhan ajan
muistoja Kemin, Tervolan ja Simon seurakunnista* (Suomen
Muinaismuisto Yhdistyksen aikakauskirja XIV. Helsinki 1894),
s. 263; Hannu Kotivuori & Markku Torvinen, *Länsi-Pohjan
kiinteät muinaisjäännökset* (Lapin seutukaavaliitto, julkaisu
n:o 117 sarja A, 1992), s. 17; Jari Okkonen, Keminmaan
Kiimamaan röykkiö- ja asuinpaikkakohteen arkeologiset
tutkimukset 1992 (*Arkeologian tutkimusraportti 8*, Oulun
yliopisto, historian laitos).

Löydöt: KM 27700:1-23 (vuoden 1992 tutkimus)
KM 28368:1-23 (vuoden 1993 tutkimus)

Dokumentaatio: Kaivausdiat: 82
MV-kaivauskuvat: 48
Värinegatiivikaivauskuvat: 180
Kartat: 6

KARTTA- JA KUVALUETTELO

Kartat

1. Kiimamaan sijainti. Kopio peruskartan pienennöksestä 1:50 000.
2. Yleiskartta Kiimamaan muinaisjäännöskohteesta.
3. Röykkiö 5 turpeenpoiston jälkeen, tasokartta.
4. Röykkiö 5 profiilikartta.
5. Keittokuopan tutkimusalue, tasokartta E-horisontin pinnasta.
6. Keittokuopan tutkimusalue, tasokartta B-horisontin pinnasta.
7. Keittokuopan tutkimusalue, tasokartta B-horisonttia kaivettu n. 10 cm (taso 3).
8. Keittokuoppa leikkaus N=986/E=91,10-N=996/E=91,10.
9. Keittokuopan tutkimusalue, löytökartta.

Kuvat

1. Röykkiö 5 turve ja roskat poistettuna.
2. Röykkiön 5 SE-puolella oleva sekundääri kivikasa poistettuna.
3. Röykkiön 5 alapuolinen luonnonkivikko.
4. Röykkiön 5 tutkimusalue, luonnonkivikkoa poistettu 10-30 cm.
5. Keittokuopan SE-puolella oleva kuoppaliesi E-horisontin poiston jälkeen (ruutu N=986-988;E=92-94).
6. Keittokuopan SE-puolella oleva kuoppaliesi. Keskellä palaneita kiviä.
7. Keittokuopan SE-puolella oleva kuoppaliesi. Pohjan hiilikerros esillä.
8. Keittokuopan SE-reunassa oleva hiilipitoinen ruskea läiskä (N=989,25-65;E=92,00-40;Z=30,23-36).
9. Keittokuopan SE-reunassa oleva hiilipitoinen ruskea läiskä puolitettuna.
10. Keittokuopan SE-reunassa oleva ruskea hiilipitoinen läiskä puolitettuna. Saviastian kappale (KM 28368:21) paikoillaan.

LÖYDÖT

1994

KM 28368

Keminmaa Lautiosaari Kiimamaa

KM 28368

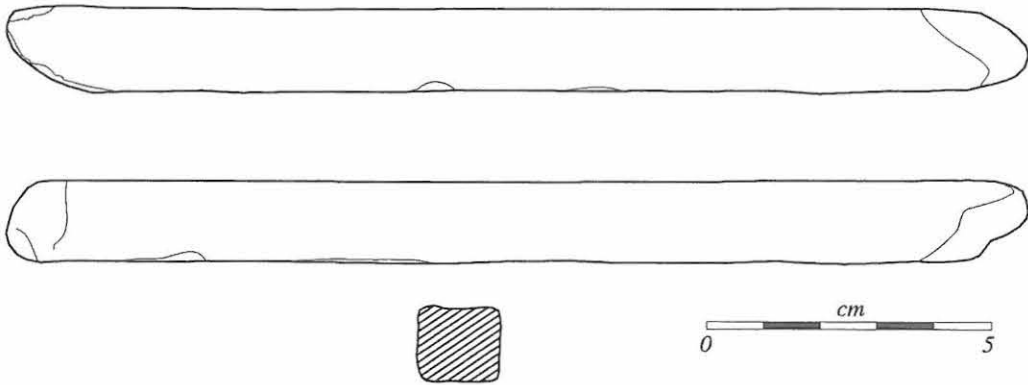
Rautakautisia hauta- ja asuinpaikkalöytöjä, jotka FK Jari Okkonen kaivautti Keminmaan Lautiosaaren Kiimamaasta 31.5.-11.6. ja 12.-15.7.1993.

Ks. Jari Okkosen kaivauskertomus arkeologian osaston topografisessa arkistossa.

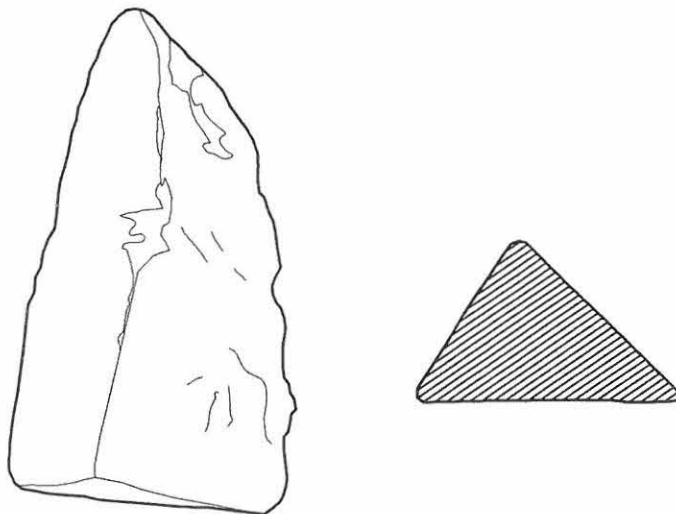
Diar. 22.8.1994

Luetteloinut Jari Okkonen

- 1 Kivilajihioin, tuffiittia. Mitat: 179x15x14 mm.
Röykkiö 5. A= 3,30 m; B= 6,42 m; C= 5,42 m; Z= 33,29.



- 2 Kivilajihioin, kidetuffia. Mitat: 64x37x24 mm.
Keittokuoppa. N= 990,45; E= 93,40; Z= 30,53.



- 3 Kvartsiittipala. Mitat: 25x22x22 mm.
Röykkiö 5. A= 4,50 m; B= 5,80; C= 2,60; Z= 33,28.
- 4 Kvartsipala. Mitat: 54x37x27 mm.
Keittokuoppa. N= 990-992; E= 86-88, huuhtoutumiskerros.

1994

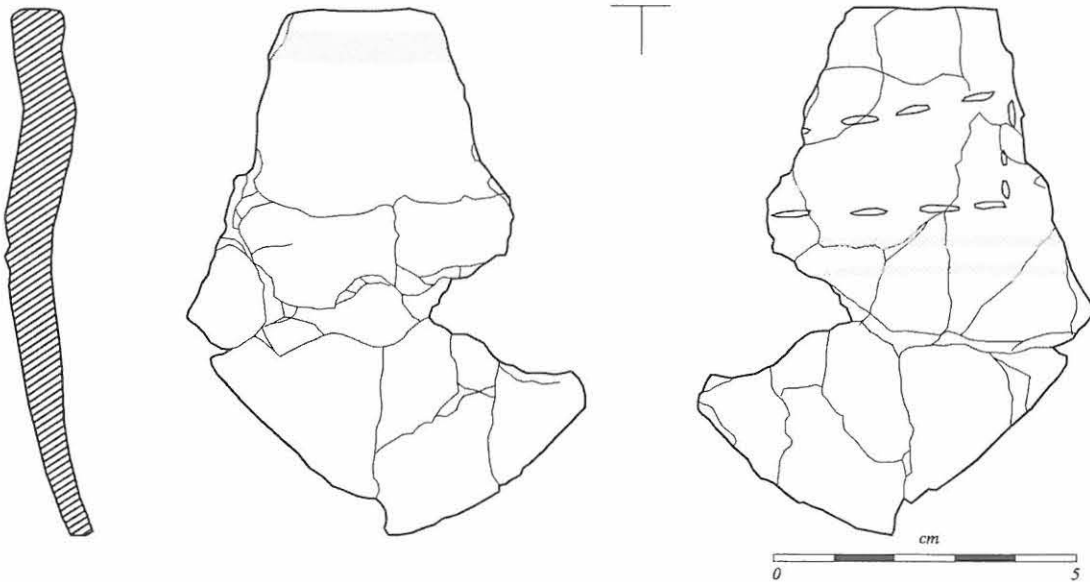
KM 28368

Keminmaa Lautiosaari Kiimamaa

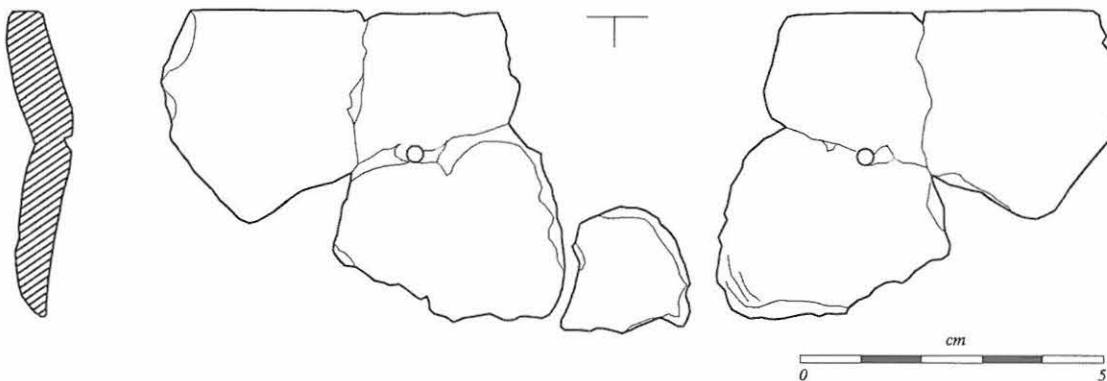
KM 28368

- 5 Kvartsipaloja, 2 kpl, 8,5 g
Keittokuoppa. N=990-992; E= 90-92, huuhtoutumiskerros.

- 6 Saviastian reunapala, 1 kpl, 31,77 g
Talkkisekoitteista, kynsipainannekoristelua ja kaksi vaakasuoraa uraa.
Mitat: 86x56x9 mm. Keittokuoppa. N= 991,00; E= 92,70; Z= 30,48.



- 7 Saviastian reunapala, 2 kpl, 25,29 g
Talkkisekoitteista. Mitat: 77x50x8 mm. Keittokuoppa. N= 987,77; E= 92,38; Z= 30,57.



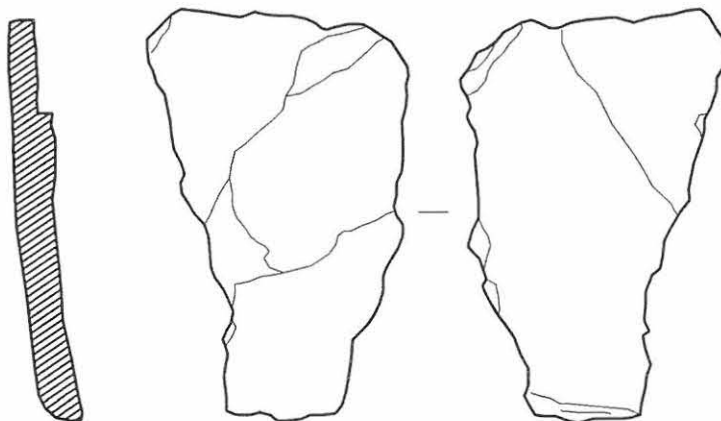
1994

KM 28368

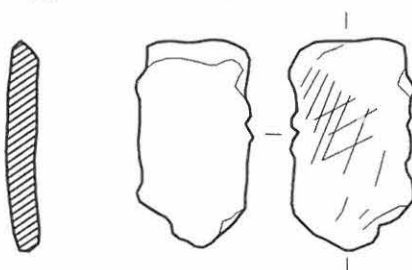
Keminmaa Lautiosaari Kiimamaa

KM 28368

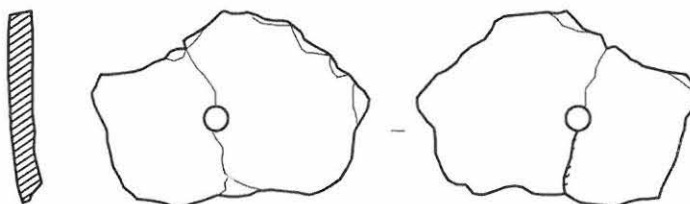
- 8 Saviastian seinämäpala, 1 kpl, 9,80 g
Talkkisekoitteista. Mitat: 53x35x6 mm. Keittokuoppa. N= 991,17; E= 88,54; Z= 30,28.



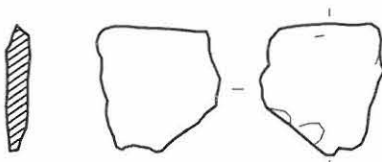
- 9 Saviastian seinämäpala, 1 kpl, 2,16 g
Talkkisekoitteista, heikkoa ristikkäistä juovapainannetta. Mitat: 27x16x4 mm. Keittokuoppa. N= 991,17; E= 88,54; Z= 30,28.



- 10 Saviastian seinämäpala, 1 kpl, 3,32 g
Talkkisekoitteista. Mitat: 37x25x4 mm. Keittokuoppa. N= 993,15; E= 92,38; Z= 30,42.



- 11 Saviastian seinämäpala, 1 kpl, 0,75 g
Talkkisekoitteista. Mitat: 17x15x3 mm. Keittokuoppa. N= 993,15; E= 92,14; Z= 30,40.



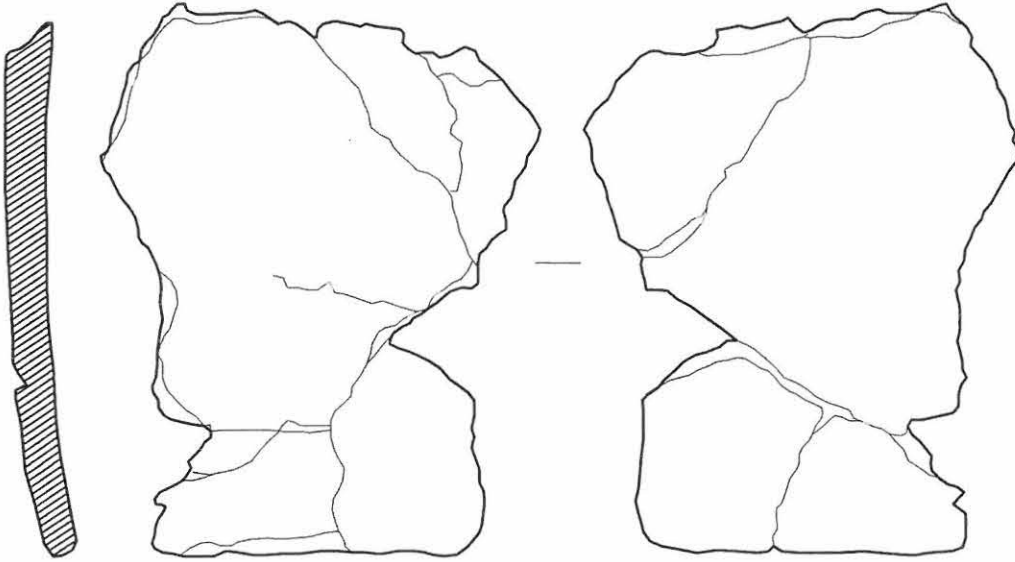
1994

KM 28368

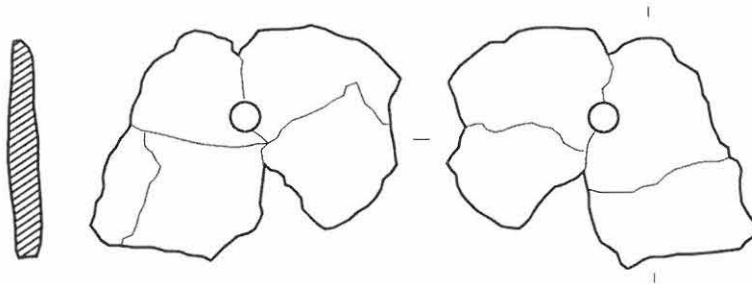
Keminmaa Lautiosaari Kiimamaa

KM 28368

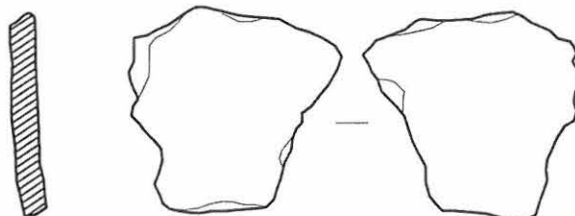
- 12 Saviastian seinämäpala, 2 kpl, 20,39 g
Talkkisekoitteista. Mitat: 71x57x6. Keittokuoppa. N= 989,86; E=
92,00; Z= 30,48.



- 13 Saviastian seinämäpala, 1 kpl, 3,62 g
Talkkisekoitteista Mitat: 46x31x6 mm. Keittokuoppa. N= 992,18; E=
92,40; Z= 30,44.



- 14 Saviastian seinämäpala, 1 kpl, 2,98 g
Talkkisekoitteista. Mitat: 29x27x4 mm. Keittokuoppa. N= 991,08; E=
93,35; Z= 30,50.



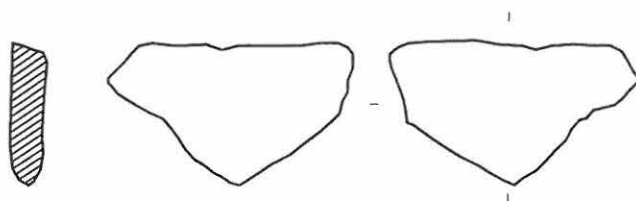
1994

KM 28368

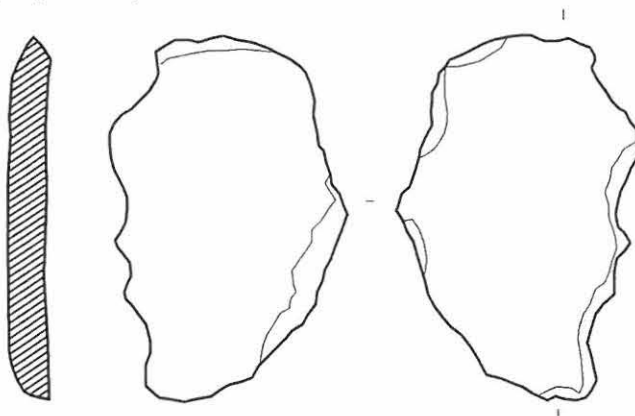
Keminmaa Lautiosaari Kiimamaa

KM 28368

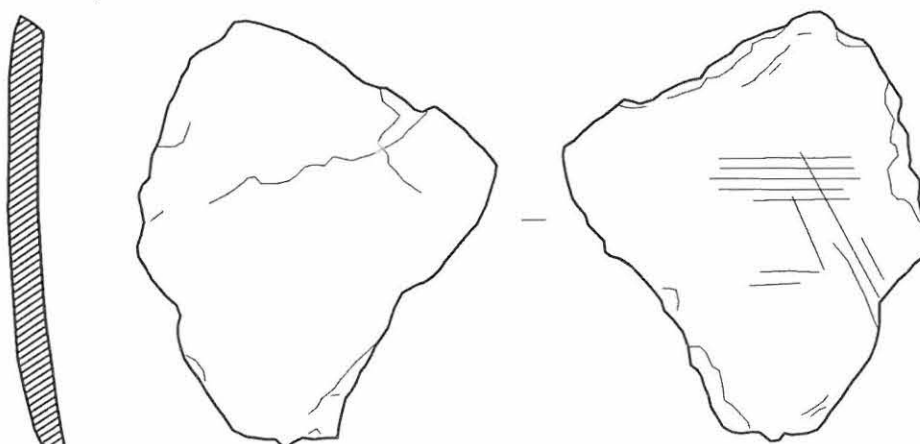
- 15 Saviastian seinämäpala, 1 kpl, 0,23 g
Talkkisekoitteista. Mitat: 10x8x4 mm. Keittokuoppa. N= 990,98; E= 93,37; Z= 30,50.
- 16 Saviastian seinämäpala, 2 kpl, 1,29 g
Talkkisekoitteista. Keittokuoppa. N= 991,00; E= 92,72; Z= 30,51.
- 17 Saviastian seinämäpala, 5 kpl, 1,90 g
Talkkisekoitteista. Keittokuoppa. N= 991,00; E= 92,70; Z= 30,50.
- 18 Saviastian seinämäpala, 1 kpl, 2,50 g
Talkkisekoitteista. Mitat: 32x18x6 mm. Keittokuoppa. N= 992,19; E= 92,58; Z= 30,42.



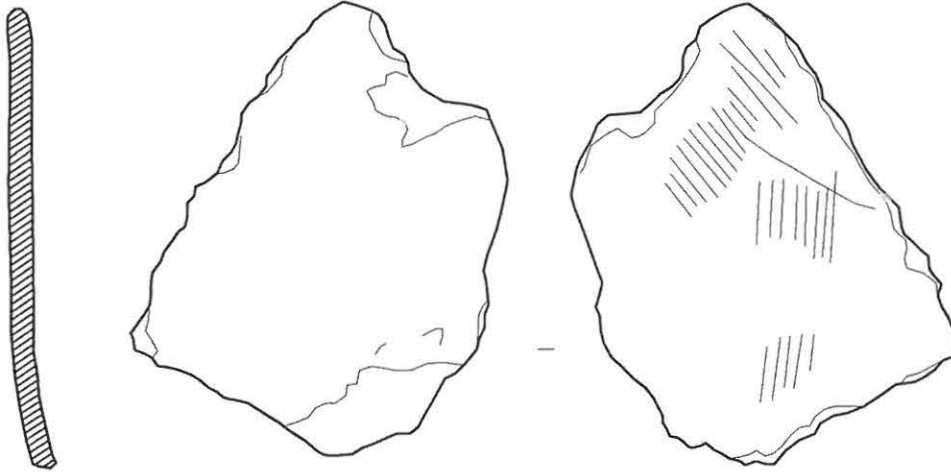
- 19 Saviastian seinämäpala, 1 kpl, 7,23 g
Talkkisekoitteista. Mitat: 50x30x5 mm. Keittokuoppa. N= 992,19; E= 92,57; Z= 30,43.



- 20 Saviastian seinämäpala, 1 kpl, 9,91 g
Talkkisekoitteista, heikkoa viivapainannetta. Mitat: 50x44x4 mm.
Keittokuoppa. N= 990-992; E= 92-94 (ruudun eteläreunan keskiosasta);
Z= 30,49.



- 21 Saviastian seinämäpala, 1 kpl, 7,24 g
Talkkisekoitteista, heikkoa juovakoristelua. Mitat: 54x42x4 mm.
Keittokuoppa. N= 989,26; E= 92,20; Z= 30,35. Tummanruskean hiilipitoisen läiskän länsiosasta.

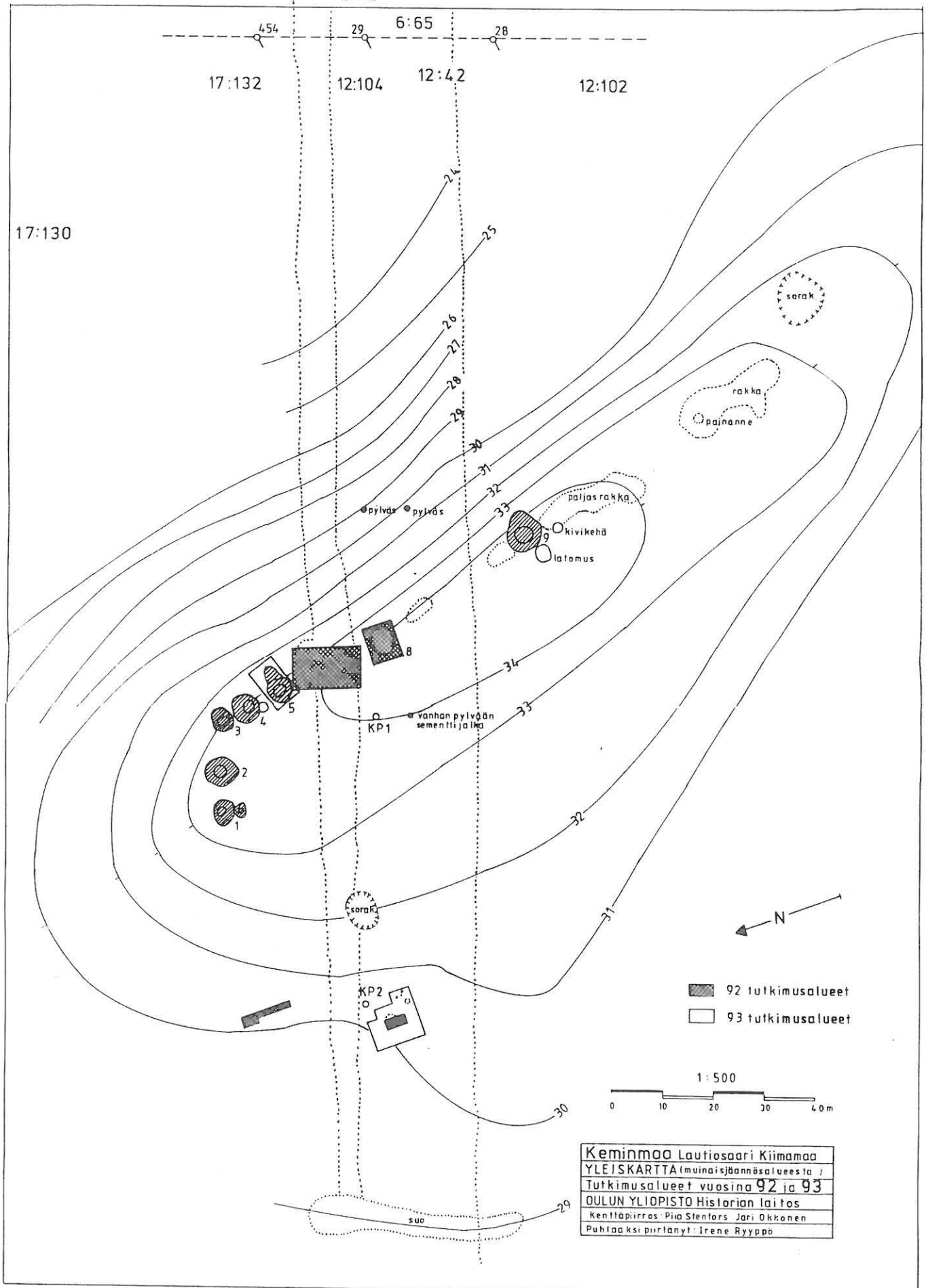


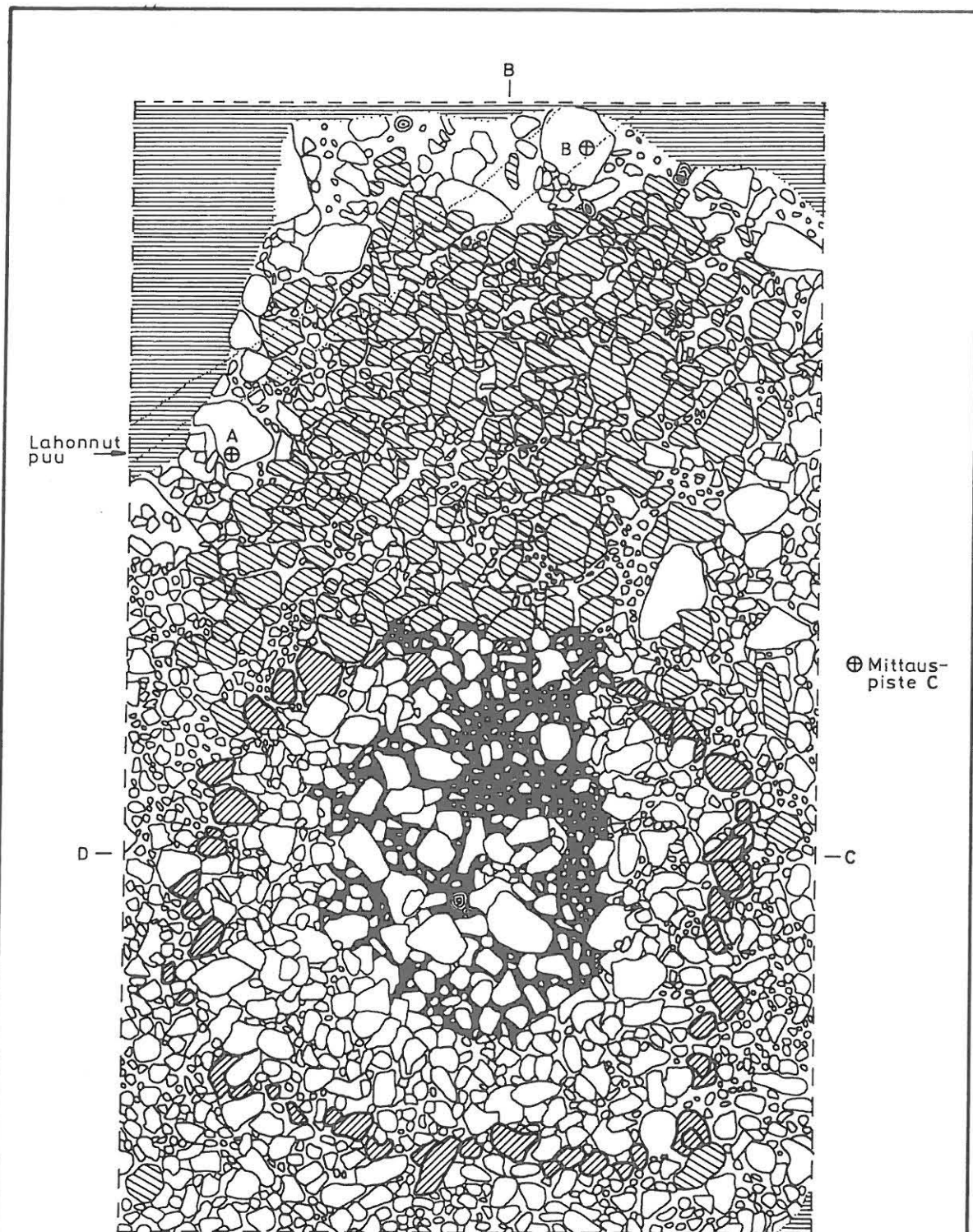
- 22 Saviastian seinämäpala, 1 kpl, 0,41 g
Mitat: 15x12x3 mm. Keittokuoppa. N= 989,25-989,65; E= 92,00-92,20; Z= 30,30-30,35. Tummanruskean hiilipitoisen läiskän länsiosasta.



- 23 Palamaton luunpala, 1 kpl, 0,01 g
Ilmeisesti linnun putkiluun kappale. Röykkiö 5. A= 4,82; B= 5,68; C= 2,12; Z=33,20. Röykkiön alapuolisesta luonnonkivikosta.

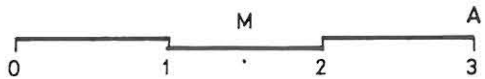






Lahonnut puu

⊕ Mittauspiste C

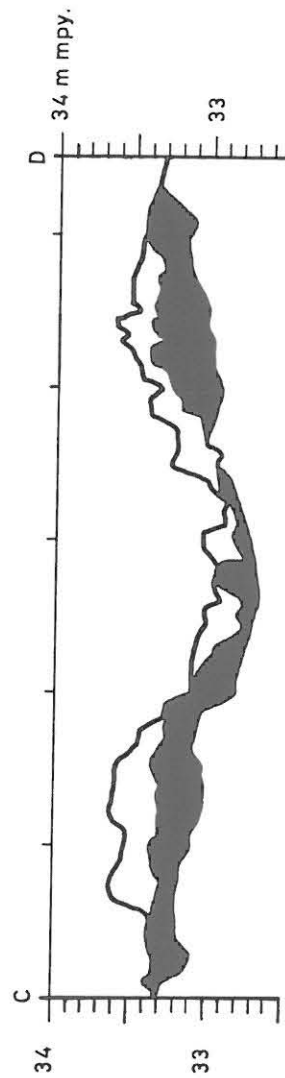


-  Röykkiön reunakivet
-  Keskuskuopasta heitetty kiviaines
-  Kanto
-  Sekundääri keskuskuoppa
-  Turve

KEMINMAA KIIMAMAA RÖYKKIÖ 5	
TASOKARTTA RÖYKKIÖN PINNASTA	
OULUN YLIOPISTO HISTORIAN LAITOS	
KENTTÄPIIRROS PIIA STENFORS	
PUHTAAKSIPIIRROS JARI OKKONEN	
MITTAKAAVA 1:50	3.6.1992

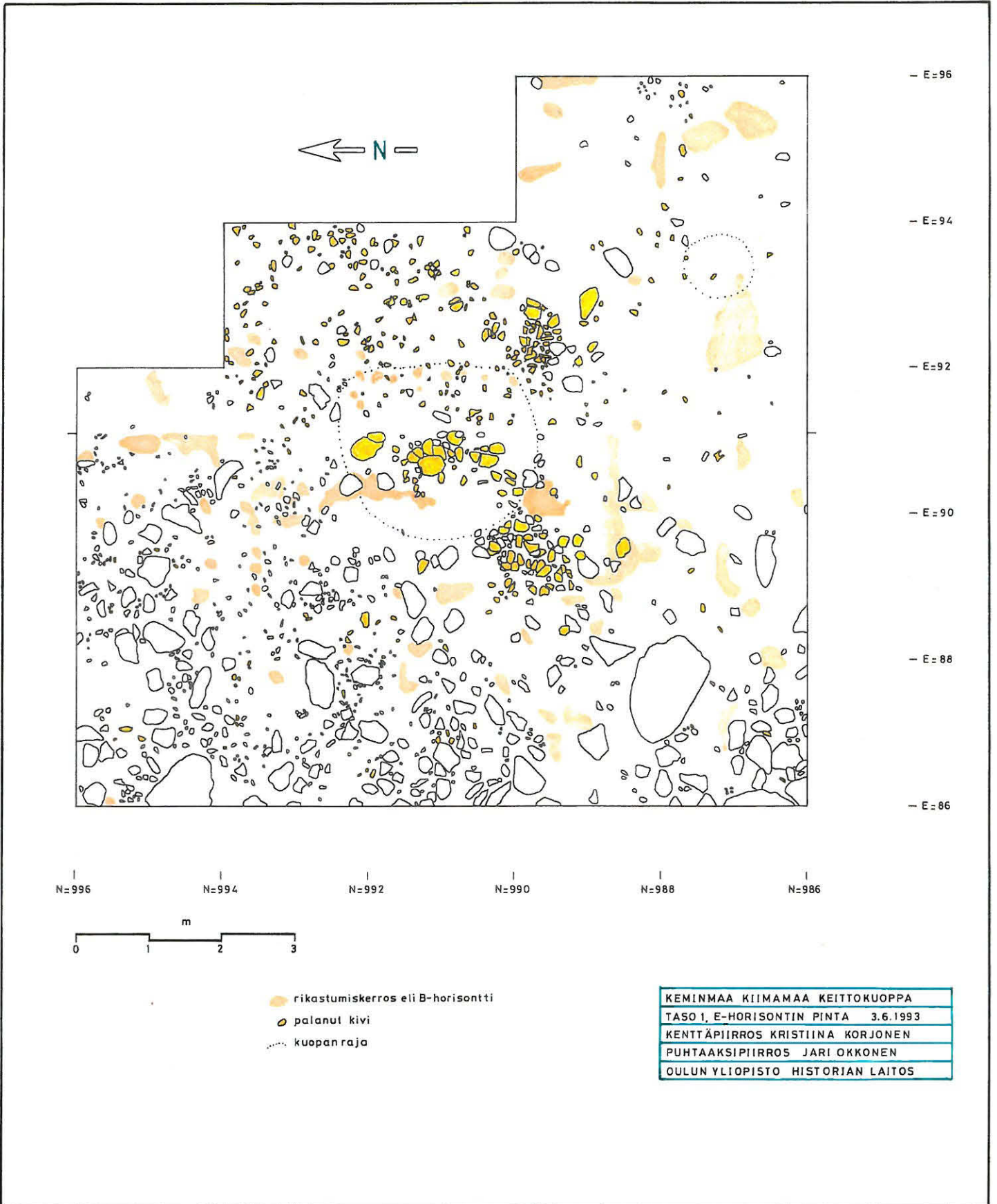


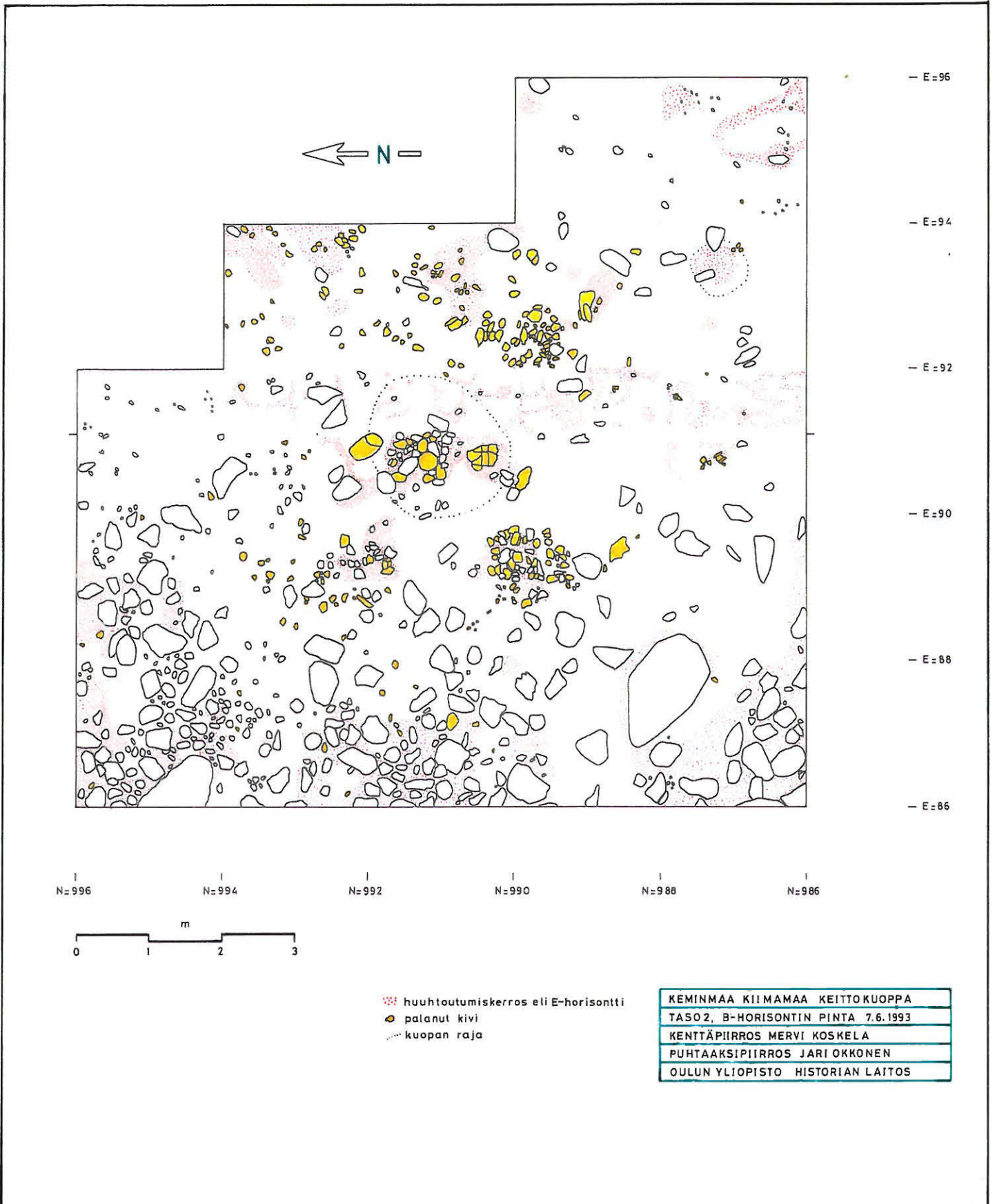
- Röykkiön rakennekiveys
- Keskuskuopasta heitetty kivaines
- Tutkittu luonnonkivikko



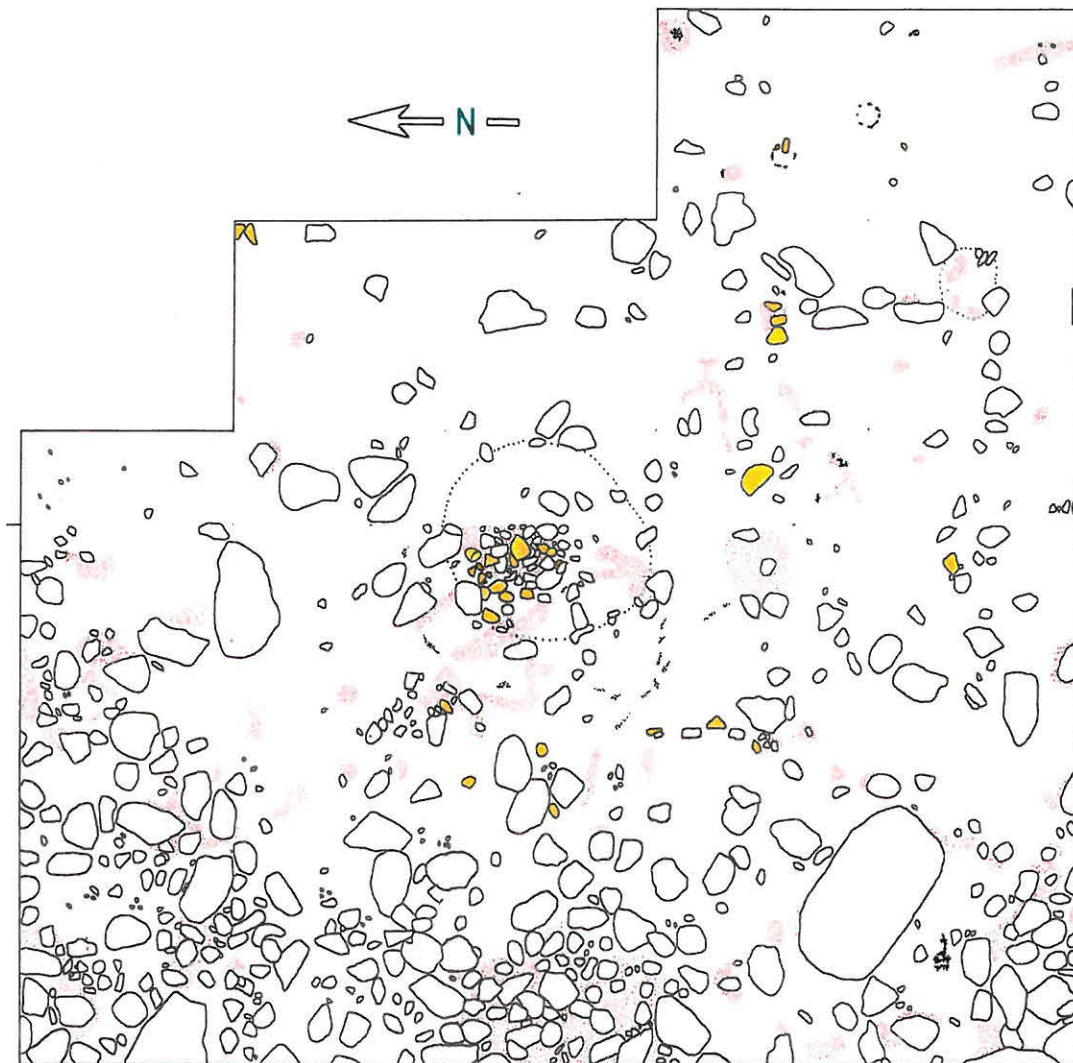
KEMINMAA KIIMAMAA RÖYKKIÖ 5
PROFIILIKARTTA 9.6.1993
KENTTÄPIIRROS V. KILPONEN,
M. KOSKELA JA A. KESKITALO
PUHTAAKSIPIIRROS J. OKKONEN
OULUN YLIOPISTO HISTORIANLAITOS

Kartta 5





Kartta 7



- E = 96

- E = 94

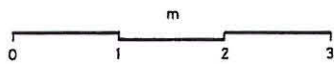
- E = 92

- E = 90

- E = 88

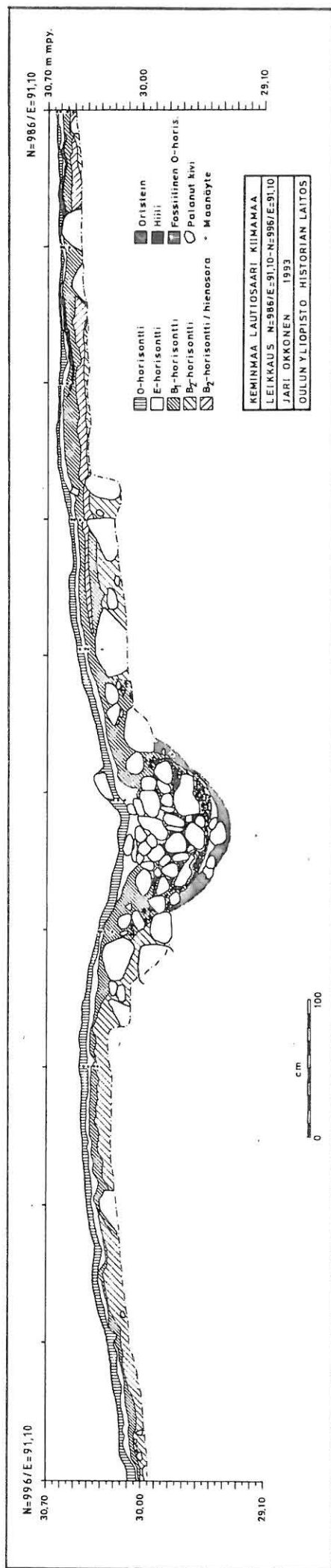
- E = 86

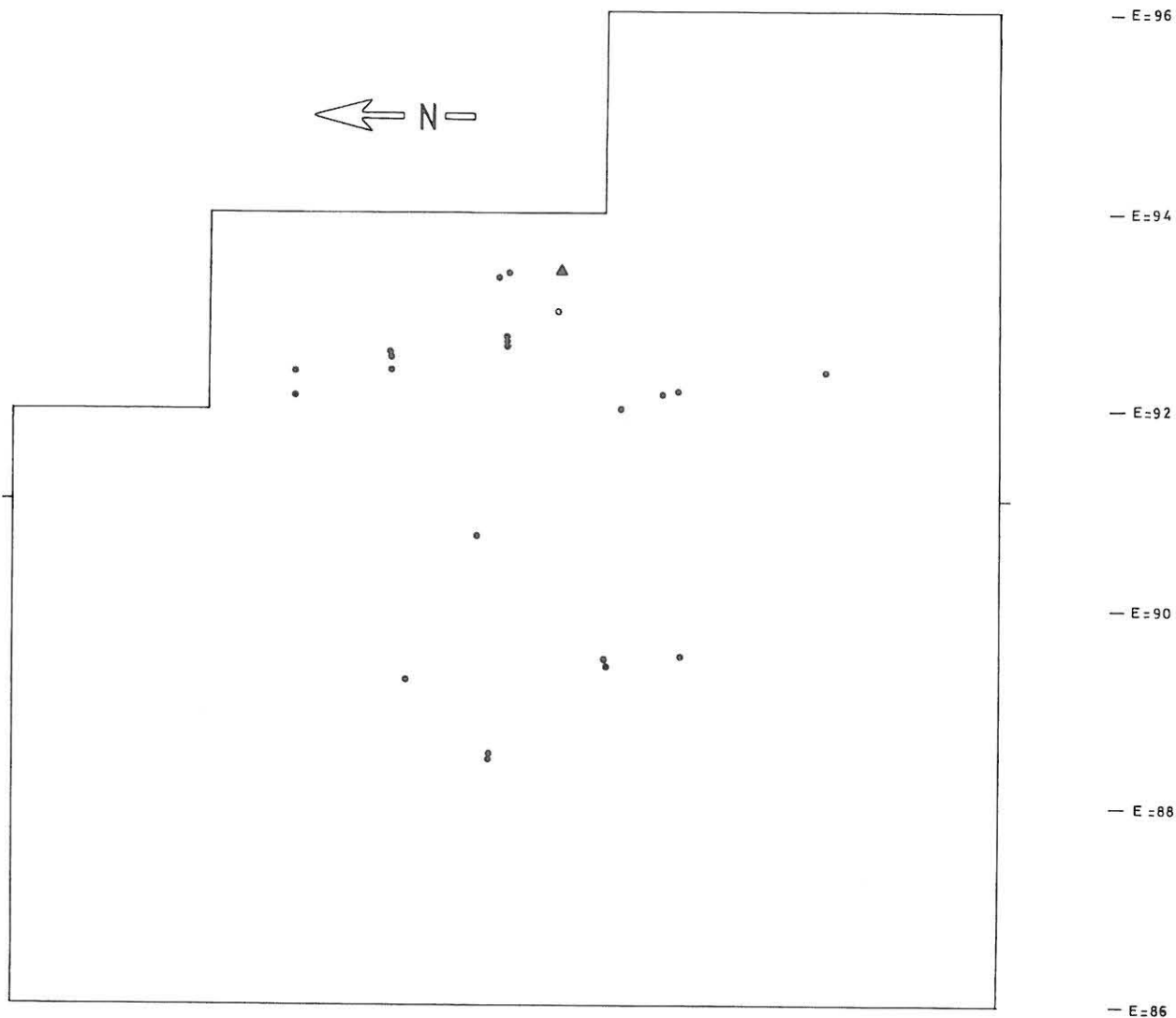
N=996 N=994 N=992 N=990 N=988 N=986



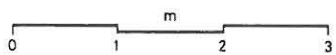
- huuhtoutumiskerros eli E-horisontti
- palanut kiwi
- - - - - kuopan raja

KEMINMAA KIIMAMAA KEITTOKUOPPA
TASO 3. B-HORISONTTI 9.6.1993
KENTÄPIIRROS E-R. MAJOINEN
PUHTAAKSIPIIRROS JARI OKKONEN
OULUN YLIOPISTO HISTORIAN LAITOS





N=996 N=994 N=992 N=990 N=988 N=986



- Saviastian pala
- Saviastian pala, seulatöytä
- ▲ Kivilajihoin

KEMINMAA KIIMAMAA KEITTOKUOPPA
LÖYTÖKARTTA 15.7.1993
PIIRROS JARI OKKONEN
OULUN YLIOPISTO HISTORIAN LAITOS

Kuva 1



Röykkiö 5 turve ja roskat poistettuna.

Kuva 2



Röykkiön 5 SE-puolella oleva sekundääri kivikasa poistettuna.

Kuva 3



Röykkiön 5 alapuolinen luonnonkivikko.

Kuva 4



Röykkiön 5 tutkimusalue, luonnokivikkoa poistettu 10-30 cm.

Kuva 5



Keittokuopan SE-puolella oleva kuoppaliesi E-horisontin poiston jälkeen (ruutu N=986-988;E=92-94).

Kuva 6



Keittokuopan SE-puolella oleva kuoppaliesi. Keskellä palaneita kiviä.

Kuva 7



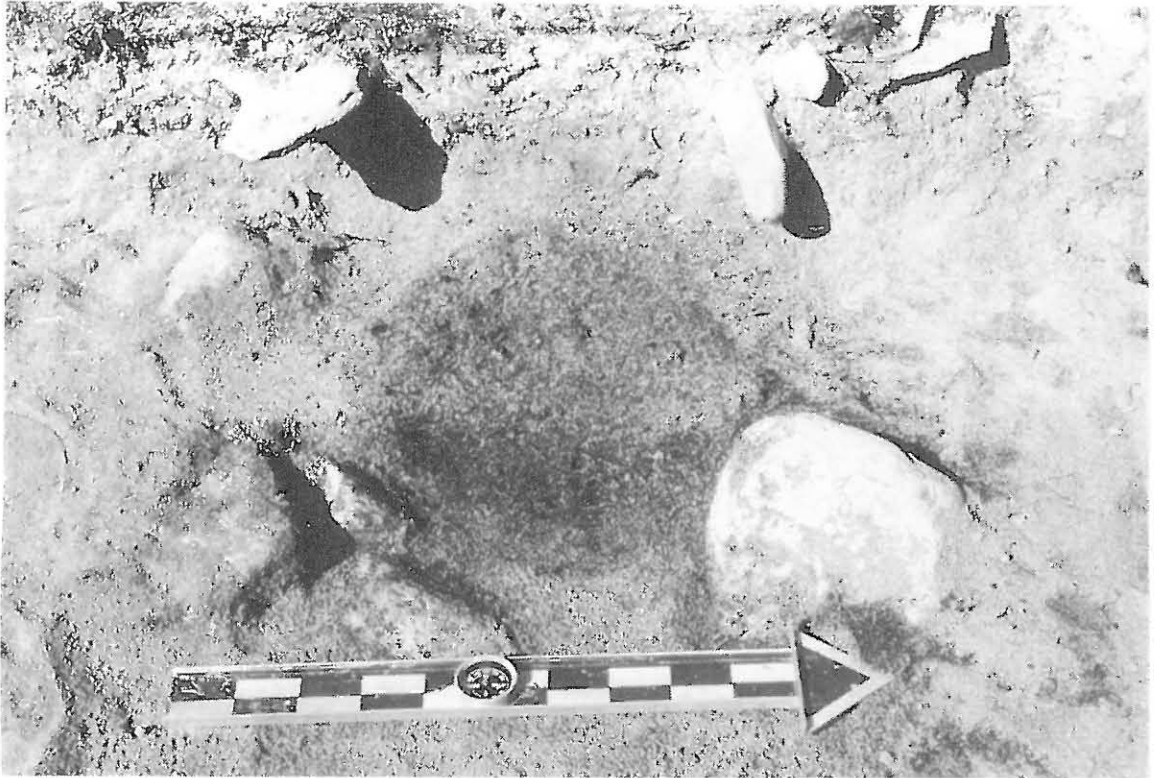
Keittokuopan SE-puolella oleva kuoppaliesi. Pohjan hiilikerros esillä.

Kuva 8



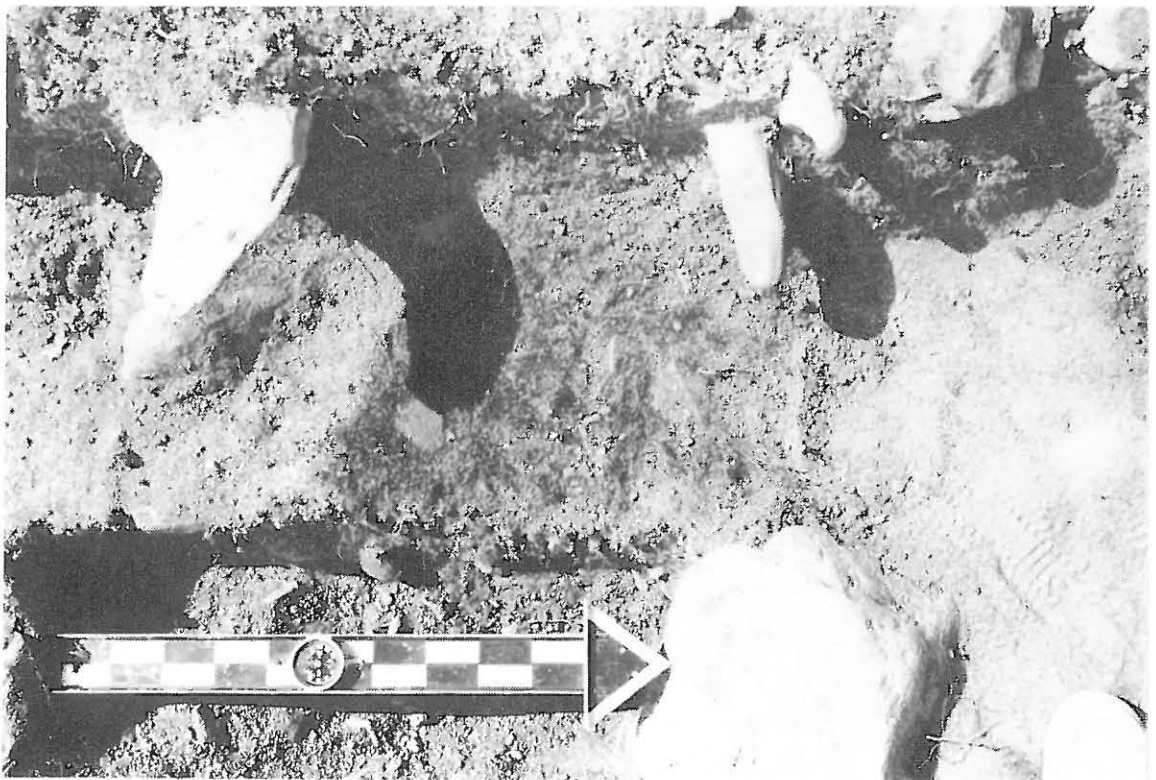
Keittokuopan SE-reunassa oleva hiilipitoinen ruskea läiskä (N=989,25-65;E=92,00-40;Z=30,23-36). Ympäröivä alue B-horisonttia.

Kuva 9



Keittokuopan SE-reunassa oleva hiilipitoinen ruskea läiskä puolitetuna.

Kuva 10



Keittokuopan SE-reunassa oleva hiilipitoinen ruskea läiskä puolitetuna. Saviastian kappale paikoillaan (KM 28368:21).