

Esihist. tsu 127/29.5.1986 M

KEMINMAA 46 SOMPUJÄRVI

Esihistoriallisen asuinpaikan  
koekaivaus 1985

Päivi Kankkunan

## SISÄLLYSLUETTELO

Johdanto	2
Kaivauspaikan esittely	3
Kaivauspaikan sijainti ja topografia	4
Kaivaustekniikka	5
Maaperästä ja löydöistä	5
Yhteenveto	6
Luettelo diapositiiveista	7
Luettelo negatiiveista	8
Kuvataulut	10
Peruskarttaote	14
Kartat	15

## JOHDANTO

TVL:n Sompujärvelle suunnitteleman hiekanottoalueen itäreunasta oli M. Torvinen tarkastusmatkallaan poiminut kvartsi-iskoksia (KM 22818) n. 100 m:n matkalta pieneltä metsätieltä ja sen reunoilta. Tämän johdosta paikalla tarvittiin lisätutkimuksia ennen kuin alue luovutettaisiin TVL:n käyttöön.

Maastotyöt tehtiin ajalla 12.- 23.8.1985. TVL:n Lapin piiri myönsi tutkimuksiin varoja 27 500 mk. Kaivauksenjohtajana oli Päivi Kankkunen ja piirtäjänä Simo Vanhatalo. Kaivajina oli 5 työtöntä nuortamiestä.

Helsingissä 26.3.1986

  
Päivi Kankkunen

KEMINMAA 46 SOMPUJÄRVI  
esihistoriallisen asuinpaikan koekaivaus 1985

Kylä: ALAPAAKKOLA

Tila: Sompujärvi RNro 47

Maanomistaja: Raino Anttila, PPA 2, 94500 LAUTIOSAARI

Peruskartta: 2544 04 SOMPUJÄRVI, Helsinki 1983

Kaivausalueen koordinaatit: x = 7318 56

y = 552 72

z = n. 88

Alueelta 1985 tulleet löydöt: KM 23072:1-28

Diar. 29.11.1985

Alueelta aiemmin tulleet löydöt: KM 22818

Markku Torvinen, tark. 11.6.1985

Diar. 23.7.1985

sivut 10-13 ovat kaivaukseen liittyviä kuvatauluja, joissa valokuvat  
negatiiveista: 64539, 64540, 64541, 64543, 64545, 64550,  
64551, 64552, 64554, 64555, 64560, 64562, 64563, 64564,  
64567, 64568

sivut 7 luettelo diapositiiveista

sivut 8-9 luettelo negatiiveista

sivut 15-16 ovat kaivaukseen liittyvät kartat

## KAIVAUSPAIKAN SIJAINTI JA TOPOGRAFIA

Kaivauspaikka on (Mt:t 9262 ja 923) Kemistä koilliseen maantietä 9262 n. 38,5 km, mt:den 9262 ja 923 risteyksestä n. 1 km luoteeseen, Sompujärven luoteispuolella kohoavalla harjanteella. Harjanne viettää itään, etelään ja länteen; pohjoiseen hyvin loivasti. Sen juurella etelässä, Sompujärven rannalla on Jarkko -niminen tila. Harjanteen lakea ympäröivät joka puolelta metsätiet. Metsätien rajoittama alue, harjanteen laki, on hakattu paljaaksi, muutamia yksittäisiä puita lukuunottamatta. Harjanteen luoteis- ja pohjoispäässä on vanha hiekkakuoppa, n. 80 x 160 m laaja. TVL on tehnyt alueelle omia koekuoppiaan. Maaperä on pääasiassa soraa, mutta soran alla on hiekkasydän.

Harjanteen itärinteellä kasvaa vielä jonkin verran mäntyjä, kuusentaimia sekä joitakin lehtipuita. Aluskasvillisuutena on mustikkaa, heiniä, maitohorsmaa sekä jonkin verran sammalta. Itäisestä metsätiestä rinne viettää tasaisesti maantielle 9262. Kasvillisuutena on lehtipuita ja heinikkoa. Suoalueita on ympäristössä laajalti.

Kaivauspaikka sijaitsee itäisen metsätien molemmin puolin sekä etelässä olevasta metsäteiden risteyksestä hieman etelään. Muutama koekuoppa tehtiin myös soranottoalueelle harjanteen länsipuolelle. Kaivausalue sijottui korkeuskäyrien 87 ja 90 väliin. Ks. yleiskartta s.15

## KAIVAUSTEKNIikka

Itäpuolella harjannetta olevan metsätien viereen, sen länsipuolelle, paalutettiin korkeuskäyrien suuntaisesti koeojan pätkiä, 1 x 4 - 8 m sekä koekuoppia. Tätä peruslinjaa ja samalla korkeuskäyriä vastaan paalutettiin koekuoppalinjoja. Koekuopat olivat 1 x 1 m:n suuruisia.

Turve poistettiin lapiolla ja sen jälkeen kaivettiin pelkoilla n. 20 - 30 cm aina kivikkoisen rikastumiskerroksen alarajalle ja siitä loppuun, n. 40 cm:iin lapiolla. Löydöt otettiin talteen neliömetreittäin ja 10 cm:n kerroksissa.

Korkeus kaivauksen kiintopisteelle siirrettiin TVL:n mittapisteestä, joka sijaitsi Keminmaan ja Tervolan rajalla, sen korkeus on 99,71 m mpy. Kaivauksen kiintopiste on alueen eteläosassa olevan teiden risteyksen koillispuolella, ojanpientareella olevassa suuressa maakivesssä. Kiintopisteen korkeus on 87,57 m mpy.

## MAAPERÄSTÄ JA LÖYDÖISTÄ

Tien länsipuolella oli turpeen alla paksu lyijyhiekkakerros, n. 25 - 30 cm, sen alla sorainen rikastumiskerros, joka vähitellen muttui värittään vaaleaksi pohjasoraksi. Pohjasorassa oli runsaasti kiviä (ks. kuvat f. 64554, dia 10207). Tien itäpuolella, alas viettävässä rinteessä, oli ohuehkon turpeen ja paksun lyijykerroksen alla hienoa hiekkaa ja hiesua.

Löytöinä saatiin 98 kvartsi-iskosta, yksi kvartsiydin ja neljä kivilaji-iskosta. Löydöt tulivat lyijyhiekasta, aivan pinnasta, heti turpeen alta, n. 10 - 20 cm:n syvyydestä.

Vanhan hiekkakuopan kaakkoiskulmalla, metsätien ja hiekkakuopan välissä oli pieni löytökeskittymä (4 x 2 m), mutta ei kulttuuri- tai likamaata. Harjanteen kaakkoiskulmasta, metsätien itäpuolelta löytyi muutama iskos. Harjanteen etelä- ja länsipuolelle tehdyistä koekuopista ei löytynyt mitään.

Kulttuuri- tai likamaata tai muuta merkkiä ihmisen vaikutuksesta maaperään ei tutkitulla alueella havaittu.

Löytökeskittymää vastapäätä, tien itäpuolella, oli pieni ruohottunut ja heinittynyt aukio. Sinne tehdyistä koeojista ja -kuopista ilmeni, että maannoksen ylimmät kerrokset olivat osittain sekoittuneet. Hiekka oli erittäin rautaoksidipitoista. Löytöinä saatiin täältä alueelta aivan metsätien viereisistä ruuduista, n. 4 m:n päässä löytökeskittymästä 4 kvartsi-iskosta ja yksi kivilaji-iskos. Kuvat: f. 64567, 64568, dia 10208, 10209).

#### YHTEENVETO

Koekaivauksessa Sompujärven hiekanottoalueella kaivettiin yht. 75 m<sup>2</sup>, joista koekuoppia oli 31 m<sup>2</sup>. Löytöjä saatiin pääasiassa metsätien länsipuolelta, mutta myös tien itäpuolelta, lähinnä alueen kaakkoiskulmalta, tuli muutama iskos. Löydöt olivat iskoksia yhtä kvartsiydintä lukuunottamatta. Löydöt tulivat lyijyhiekkakerroksesta, n. 10 - 20 cm:n syvyydestä. Kaivausalueella ei havaittu kulttuurimaata eikä rakenteita.

Tutkimme myöskin TVL:n tekemät suurehkot koekuopat harjanteen päällä, mutta niissä ei ollut löytöjä eikä kulttuurimaata.

Mahdollista on, että varsinainen asuinpaikka on tuhoutunut tienteossa ja soranotossa. Kyseessä saattaa olla myös jonkinlainen raaka-aineen käsittelypaikka.

Tutkimustehtävämme rajoittui TVL:n soranoton välittömään vaikutukseen joutuvaa aluetta, joten löytöjen tai asuinpaikan mahdollinen jatkuminen harjanteen itärinnettä alas on selvittämättä. Tätä metsätien itäpuolista aluetta soranotto ei tule vahingoittamaan.

## DIALUETTFLÖ

- 10198 Harjanteen päällystää, hiekkakuopan reunan lippusiimaa vasemmalla, kuvattu etelästä.
- 10199 Kaivauspaikkaa tien vasemmalla puolella, edessä TVL:n punainen kulmapaalu, kuvattu kaakosta.
- 10200 Sompuharjua, kuvattu samasta paikasta kuin edellinen, mutta pohjoisesta.
- 10201 Sompuharjulta alas Sompujärvelle, kuvattu luoteesta.
- 10202 Kaivauspaikka taustalla harjanteen rinteessä, kuvattu idästä Sompujärvi-Kemi/Alaniemi -tieltä.
- 10203 Kaivauspaikkaa vanhan hiekkakuopan reunalla, kuvattu lännestä.
- 10204 Kaivauspaikkaa vanhan hiekkakuopan reunalla, kuvattu lännestä.
- 10205 Harjanteen lakea, kuvattu lännestä.
- 10206 Kaivausaluetta metsätien molemmin puolin, kuvattu pohjoisesta.
- 10207 Profiili ruudun 216/600 länsireunassa, kuvattu idästä.
- 10208 Koeojaa 268/605-608, kuvattu metsätieltä eli lännestä.
- 10209 Profiilin eteläseinämä ruuduissa 268/605-606, kuvattu pohjoisesta.
- 10210 Koeoja 268/590-600, kuvattu tieltä eli idästä.



## NEGATIIVILUETTELO

- 64539 Kaivausaluetta metsätien molemmin puolin.  
Kuvattu pohjoiskoillisesta.
- 64540 Kaivausaluetta. Auton takana hiekkakuopan reuna, auton kohdalta tieltä iskoksia. Kuvattu samasta paikasta kuin ed.  
Kuvattu luoteesta.
- 64541 Harjanteen lakea. Kuvattu eteläiseltä pikku tieltä pohjoiseen.
- 64542 Harjanteen lakea. Kuvattu eteläkaakosta.
- 64543 Kaivausaluetta tien molemmin puolin. Kuvattu eteläkaakosta, etualalla TVL:n punainen kulmapaalu.
- 64544 Maisemaa kaivauspaikalta Sompujärvelle. Kuvattu luoteesta.
- 64545 Maisemaa kaivauspaikalta Sompujärvelle. Kuvattu luoteesta.
- 64546 Maisemaa kaivauspaikalle Sompujärvi - Kemi/Alaniemi-tieltä. Kaivauspaikka taustalla metsikössä.  
Kuvattu idästä.
- 64547 Kuten edellä
- 64548 Kuten edellä
- 64549 Kuten edellä
- 64550 Panoraamakuva. Sompujärven ympäristöä. Taustalla metsikössä kaivauspaikka. Kuvattu Sompujärvi - Kemi/Alaniemi -tieltä, idästä.
- 64551 Panoraamakuva. Kuten edellä.
- 64552 Panoraamakuva. Kuten edellä.
- 64553 Hiekkakuopan reunaa. Keskeillä paalu 280/584. Kuvattu lännestä.
- 64554 Profiili ruudun 216/600 länsiseinämästä. Kuvattu idästä.
- 64555 Koeoja 268/560 - 600. Kaivettu n. 30 cm. Kuvattu idästä.
- 64556 Panoraamakuva kaivauspaikalle. Kuvattuna vanhan hiekkakuopan länsipuolelta.
- 64557 Kuten edellä
- 64558 Kuten edellä

- 64559 Panoraamakuva kaivauspaikalle. Kuvattu vanhan hiekkakuopan länsipuolelta.
- 64560 Kuten edellä
- 64561 Kuten edellä
- 64562 Kuten edellä
- 64563 Kuten edellä
- 64564 Kuten edellä
- 64565 Koeojaa 268/590 - 600. Kaivettu n. 25 cm. Kuvattu etelästä.
- 64566 Koeojaa 268/605 - 608. Kaivettu n. 300 - 400 cm. Kuvattu lännestä.
- 64567 Koeojaa 268/605 - 608. Kaivettu n. 35 cm. Kuvattu idästä.
- 64568 Profiili ruudun 268/605 eteläseinämästä. Kuvattu pohjoisesta.
- 64569 Profiili ruudun 268/608 eteläseinämästä. Kuvattu pohjoisesta.

KEMINMAA 46 SOMPUJÄRVI  
P. KANKKUNEN 1985



F 64550, 64551, 64552

PANORAAMAKUVA. KAIVAUSPAIKKA TALUSTALLA. KUVATTU IDÄSTÄ, SOMPUJÄRVI- KEMI/ALANIEMI - TIELTÄ



F64545

MAISEMA KAIVAUSPAIKALTA SOMPUJÄRVELLE  
KUVATTU LUOTEESTA



KEMINMAA 46 SOMPUJÄRVI  
P. KANKKUNEN 1985



F 64560, 64562, 64563, 64564

PANORAAMAKUVA. KAIVAUSPAIKKAA TAUSTALLA, HIEKKAKUOPAN REUNALLA. KUVATTU LÄNNESTÄ.



KEMINMAA 46 SOMPUJÄRVI  
P. KANKKUNEN 1985



F 64539  
KAIVAUSALUETTA METSÄTIEN MOLEMMIN PUOLIN  
KUVATTU POHJOISKOILLISESTA



F 64540  
KAIVAUSALUETTA, AUTONTAKANA HIEKKAKUOPAN  
REUNA, AUTON KOHDALTA TIETÄ ISKOKSIA, KUVATTU  
SAMASTA PAIKASTA KUIN ED. LUOTEeseen



F 64541  
HARJANTEEN LAKEA  
KUVATTU ETELÄKAAKOSTA



F 64543  
KAIVAUSALUETTA TIEN MOLEMMIN PUOLIN  
KUVATTU ETELÄKAAKOSTA, ETUALALLA VAS. TVL: N  
PUNAINEN KULMAPAALU



KEMINMAA 46 SOMPUJÄRVI  
P. KANKKUNEN 1985



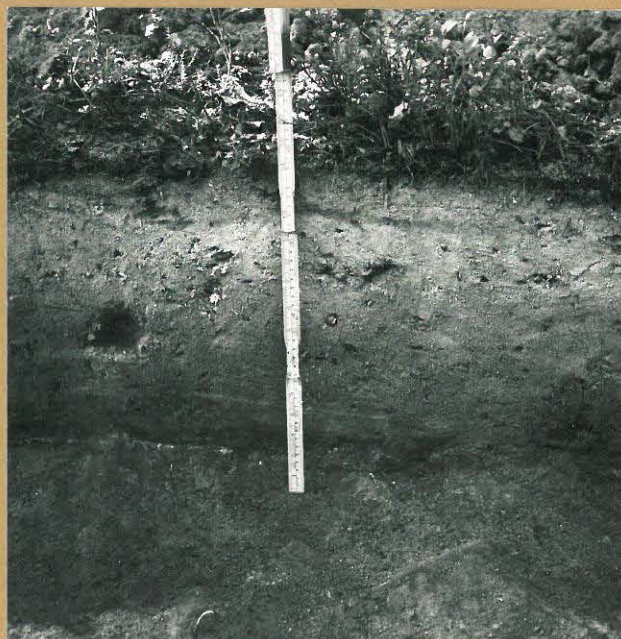
F 64567  
KOEJAA 268/605-608, KAIVETTU 35 CM  
KUVATTU IDÄSTÄ



F 64568  
PROFIILI RUUDUN 268/605 ETELÄSEINÄMÄSTÄ  
KUVATTU POHJOISESTA



F 64555  
KOEJAA 268/590-600, KAIVETTU 30 CM  
KUVATTU IDÄSTÄ

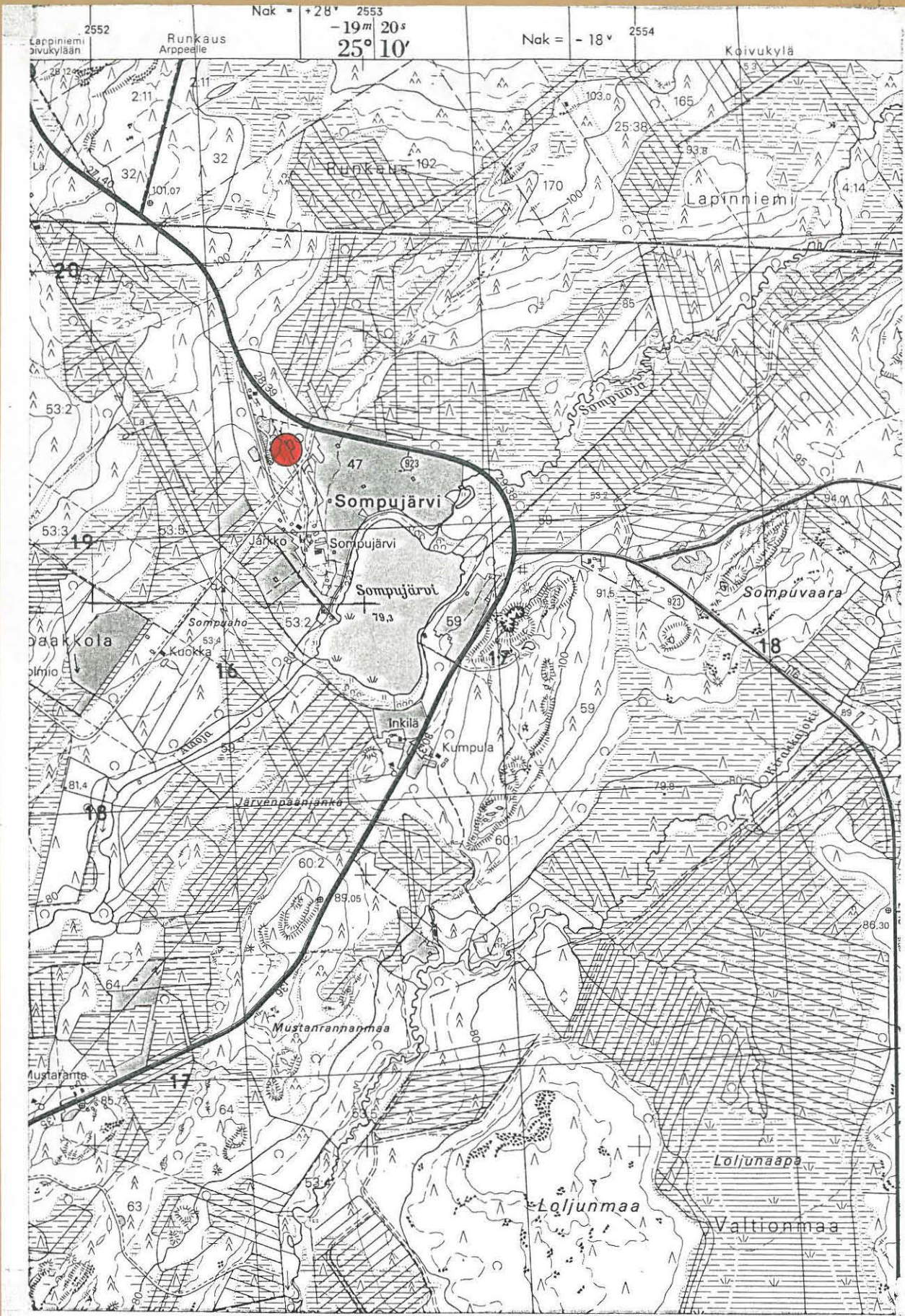


F 64554  
PROFIILI RUUDUN 216/600 LÄNSISEINÄMÄSTÄ  
KUVATTU IDÄSTÄ



# KEMINMAA 46 SOMPUJÄRVI

## P. Kankkunen 1985



7319  
7318  
7317  
7316

OTE PERUSKARTASTA 2544 04 SOMPUJÄRVI, HKI 1983  
 KAIVAUSPAIKAN KOORDINAATIT : X = 7318 56  
 Y = 552 72  
 Z = n.88



# KEMINMAA 46 Sompujärvi

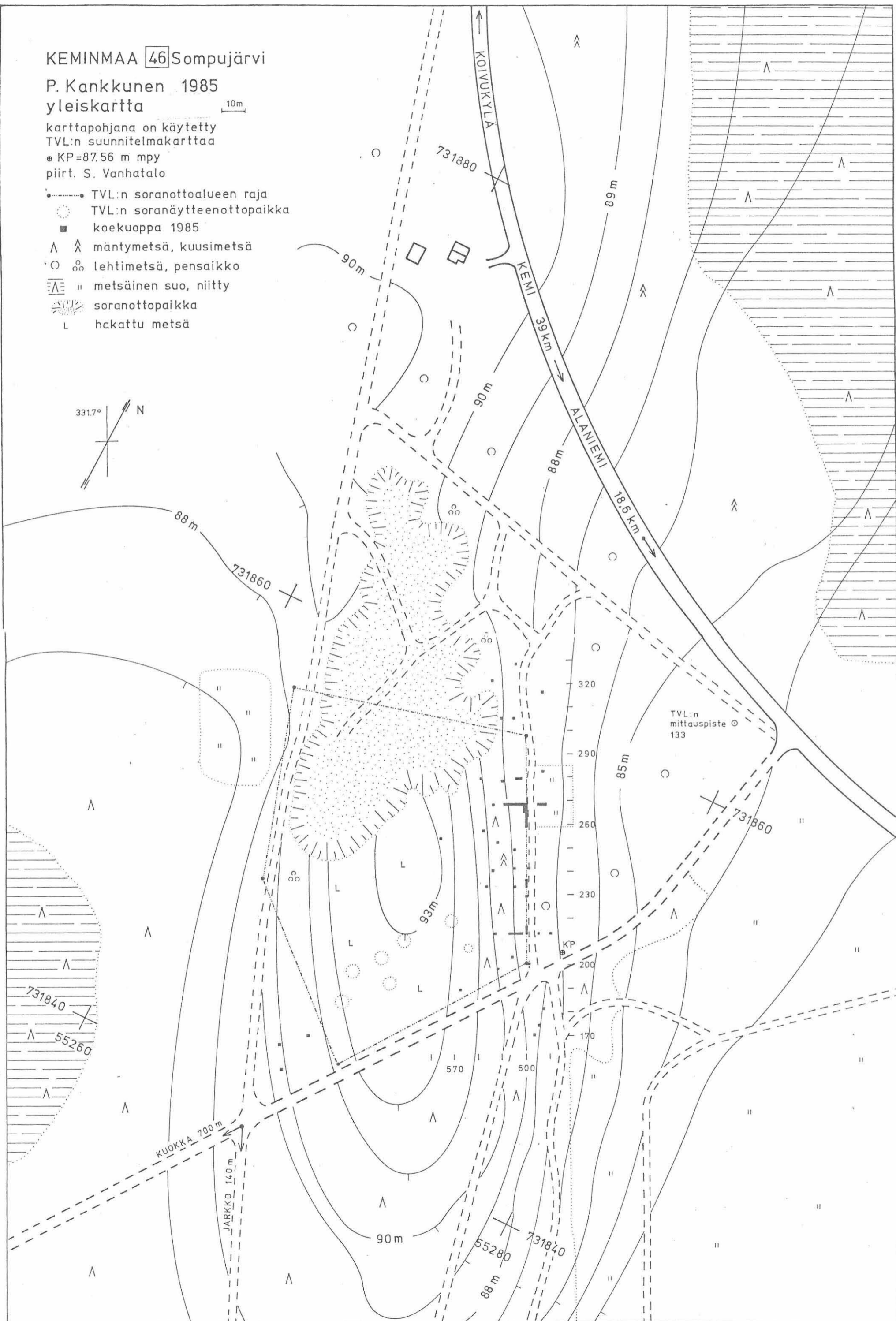
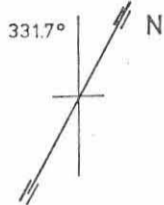
P. Kankkunen 1985  
yleiskartta

10m

karttaperusteena on käytetty  
TVL:n suunnitelmapakarttaa

KP=87.56 m mpy  
piirt. S. Vanhatalo

- TVL:n soranottoalueen raja
- TVL:n soranäytteenottopaikka
- koekuoppa 1985
- Λ Λ mäntymetsä, kuusimetsä
- ○ lehtimetsä, pensaikko
- || metsäinen suo, niitty
- ☼ soranottoaika
- L hakattu metsä





KEMINMAA 46 Sompujärvi

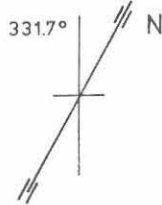
P. Kankkunen 1985

pinta- ja pohjavaaituskartta  
mk

10m

piirt. S. Vanhatalo

88.40 PINTALUKU METRIÄ MERENPINNASTA  
-45 KAIUUUSYVYYS



560 570 580 590 600 610

320 -

-

300 -

-

280 -

-

260 -

-

240 -

-

220 -

-

200 -

-

180 -

-

160 -

88.90  
-30

88.53  
-35

89.71  
-30

500

510

520

530

540

550

560

570

580

590

600

610

87.85  
-70

88.75  
-20

87.13  
-45

88.40  
-45

87.92  
-90

87.38  
-45

88.58  
-30

88.07  
-31

87.77  
-27

88.52  
-30

87.90  
-20

88.22  
-25

88.30  
-30

87.91  
-23

87.11  
-30

87.09  
-33

88.58  
-30

87.50  
-37

87.44  
-46

87.80  
-27

87.90  
-23

91.15  
-12

88.12  
-30

88.12  
-30

88.20  
-30

88.15  
-36

87.88  
-30

88.58  
-40

88.60  
-46

88.04  
-35

87.89  
-32

88.02  
-36

88.04  
-25

88.36  
-32

88.55  
-28

88.40  
-39

88.27  
-37

88.31  
-31

88.29  
-35

87.76  
-30

87.54  
-30

88.07  
-30

88.52  
-30

88.21  
-28

91.02  
-30

87.71  
-35

87.88  
-25

88.13  
-33