

KEMINMAA LIEDAKKALA KORKIAMAA

Keittokuoppakohteen kaivaus

Jalo Alakärppä, Eija Ojanlatva ja Timo Ylimaunu 1995

Jalo Alakärppä, Eija Ojanlatva ja Timo Ylimaunu

Keminmaan Liedakkalan Korkiamaa.
Tutkimuskertomus kesän 1995 arkeologisista
kaivauksista (KEK-95)

OULUN YLIOPISTO
Arkeologia
1995

SISÄLLYS

JOHDANTO	1
TUTKIMUSALUE	2
KEITTOKUOPPA	2
KOEOJA	4
TULKINTAA	4
ARKISTOTIEDOT	
LÖYTÖLUETTELO	
KARTAT	

JOHDANTO

Liedakkalan Korkiamaa sijaitsee Keminmaan kirkolta 13,5 kilometriä pohjoiseen ja noin kilometrin Kaakamajoen eteläpuolella. Maan pohjoispuolella vajaan kilometrin päässä kulkee maantie numero 19544 Törmästä Könölään (kartta 1).

Korkiamaa on noin 1,5 kilometriä pitkä ja 0,7 - 0,8 kilometriä leveä moreeniharjanne. Sen korkeimmalla kohdalla on monikulmiopiste, joka on 53,75 metriä merenpinnan yläpuolella. Korkiamaan koillispuolella on noin 0,8 kilometrin päässä Viitakoskenmaa. Näiden kahden maan väliin jää kapeimmillaan 0,1 kilometrin levyinen Maanpäänjänkkä. Korkiamaan länsi- ja pohjoispuolella on Korkiamaanjänkkä, jonka korkeus merenpinnasta on 28 - 30 metriä. Viitakoskenmaan korkein kohta kohoaa lähes 45 metriä merenpinnan yläpuolelle.

Viitakoskenmaasta kulkee soratie Korkiamaan itäosaan, missä tie haarautuu etelään ja pohjoiseen. Korkiamaan itäosassa on pohjois-eteläsuunnassa ja itä-länsisuunnassa halkaisijaltaan noin 200 - 250 metriä laaja sorakuoppa, jonka pohjoisreunassa tutkimuskohde sijaitsee. Sorakuopan eteläreunalla sijaitsee kolme kuoppajäännettä noin 32 - 33 metrin korkeudella merenpinnasta, ja ne ovat mahdollisesti pyyntikuoppia. Korkiamaan korkeimman kohdan pohjoispuolella on muinaisen meren paljaaksi huuhtoma kivikko. Se on suurimmaksi osaksi tuhoutunut metsäaurauksessa, mutta siinä voitiin havaita kaksi kuoppajäännettä.

Korkiamaan pohjoisosan kasvillisuus muodostuu pääasiassa kuivahkon kankaan kasveista, männystä, koivusta, katajasta, puolukasta, mustikasta, sammalista sekä jäkälästä. Maan korkeimmalla kohdalla maaperä on moreenia, mutta se muuttuu itäosassa sorakuopan alueella hiekaksi.

Kuoppakohde löytyi kesällä 1995 Keminmaan kunnan muinaisjäännösten inventoinnin yhteydessä. Tällöin havaittiin sorakuopan pohjoisreunalla hiekka-alueella kuoppajäänne, jonka keskelle tehtiin pieni koekuoppa. Turpeen alla oli runsaasti kiviä, joista osa vaikutti palaneelta. Tämän perusteella jäännös tulkittiin keittokuopaksi. Kohde oli tuhoutumisvaarassa, minkä vuoksi sen tutkiminen katsottiin välttämättömäksi ja erittäin kiireelliseksi. Tutkimuksen rahoitti Keminmaan kunta, ja se suoritettiin 11. - 15. lokakuuta 1995. Kaivausten vastuullisena johtajana toimi professori Milton Nuñez. Kenttätöistä vastasivat Huk Jalo Alakärppä ja FM Timo Ylimaunu. Jälkitöihin osallistui edellisten lisäksi fil.yo. Eija Ojanlatva.

Keittokuoppakohteita on aikaisemmin tutkittu Keminmaasta Kiimamaalla, missä Jari Okkonen (1993 ja 1994) tutki kalmiston vieressä olleella asuinpaikalla yhden keittokuopan vuosina 1992 - 93. Kemin Aaltokankaalla kaivettiin professori Milton

Nuñezin johdolla kesällä 1995 rautakautinen hautakohde ja pienehkö asuinpaikka. Tällöin tutkittiin osittain yksi halkaisijaltaan noin 1,5 metrin keittokuoppa (raportti painossa).

TUTKIMUSALUE

Muinaisjäännös sijaitsee soranottokuopan pohjoisreunassa noin 30 metriä metsätiestä länsiluoteeseen 36 metriä merenpinnasta olevalla tasanteella (katso kartta 2). Kohteen länsipuolella rinne nousee voimakkaasti aina 50 metrin korkeuteen saakka. Rinne laskee loivasti itään päin, missä noin 70 metrin päässä se laskee 34 metrin korkeudelta jyrkemmin alaspäin. Terassin, missä muinajäännös sijaitsee, maaperä on hiekkaa. Hiekka muuttuu moreeniksi noin kymmenen metrin päässä lännessä.

Muinajäännösalueelle kuljetettiin Korkiamaan huipulta monikulmiopisteestä korkeus. Kiintopisteiksi valittiin jäännöksen pohjoispuolella oleva kanto, kiintopiste (kp) 1 36,33 metriä merenpinnasta, ja lounaispuolella rinteessä oleva suurehko kivi, kp 2 38,38 metriä meren-pinnan yläpuolella.

Muinajäännösalueelle tehtiin peruslinja neulapohjoiseen, jonka peruspiste oli $x=1000$ ja $y=100$. Kuoppajäännös sijaitsi kahden metrin ruudussa $x=998 - 1000$ ja $y=103 - 105$. Jäännös puolitettiin linjalta $x=998 - 1000$ ja $y=104$. Kaivausalueeksi valittiin kahden metrin ruutu $x=998 - 1000$ ja $y=102 - 104$.

Keittokuopan länsipuolelta sorakuopan reunalta oli koneellisesti poistettu humuskerros (O-horisontti). Hiekkamaa oli näkyvissä noin kymmenen metrin pituudelta ja kahden -kolmen metrin leveydeltä. Humus oli poistettu ohuesti, koska huuhtoutumiskerros (E-horisontti) oli vielä jäljellä. Keittokuopassa O-horisontti oli säilynyt miltei kokonaan. Kuopan itäreunalla oli selvä kumpare, joka oli mahdollisesti muodostunut kuopasta poistetusta hiekasta.

KEITTOKUOPPA

Kuopan tutkiminen aloitettiin poistamalla humuskerros, jonka jälkeen tutkimusalueelta poistettiin noin viisi senttiä paksu huuhtoutumiskerros. Kuopan pohjalla se oli paksumpi noin 0,2 - 0,4 m. Halkaisijaltaan noin 1,6 metrisen ja 0,3 metriä syvän kuopan pohjalla oli muutamia palaneiksi tulkittuja kiviä (katso kartta 3). Kuopan länsireunalla oli sekoittuneen hiekan alue. Tasokaivauksen yhteydessä havaittiin hiilensekainen maakerros

tutkimusalueen länsiosassa. Tämän alta paljastui ohut harmaa huuhtoutumiskerros. Kyseessä oli fossiilinen podsolimaannos. Hiilikerros tulkittiin vanhaksi humuskerrokseksi, joka oli peittynyt kuoppaa kaivettaessa. Ruudusta $x=998$, $y=102$ tuli löytöinä kvartseja ja keramiikan kappaleita.

Toisessa kerroksessa poistettiin rikastumiskerroksen (B-horisontti) hiekkaa vain kuoppaa ympäröiviltä alueilta (kartta 4). Kaivauskerros oli noin kymmenen senttiä paksu. Sekoittuneen hiekan alue jatkui kuopan länsipuolella, ja tutkimusalueen eteläreunassa oli myös näkyvissä fossiilisen humuskerroksen jäänteitä hiililaikkuna. Ruudusta $x=998$, $y=102$ tuli edellisen kerroksen tavoin löytöinä kvartseja sekä keramiikan kappaleita.

Kolmas kaivauskerros oli noin 0,2 m paksu. Siinä tuli kuopan keskeltä näkyviin palaneiden kivien keskittymä (kartta 5). Kiviä ympäröi selvärajainen punaiseksi palanut hiekka, joka muodosti puoliympyrän muotoisen alueen. Keittokuopan halkaisija oli pohjois-eteläsuunnassa 1,9 metriä. Palaneiden kivien alueella hiekka oli vieläkin huuhtoutunutta ja lisäksi hieman hiilensekaista. Kivien lomassa oli muutamia hiililaikkuja. Sekoittuneen hiekan alue pieneni kolmannessa kerroksessa ja se näkyi kolmannessa tasossa enää pienenä laikkuna ruutujen $x=998$, $y=103$ ja $x=999$, $y=103$ rajalla palaneen hiekan länsipuolella. Tässä tasossa keittokuopan länsipuolella oli puhdas B-horisontti ja siinä oli havaittavissa selvät geologiset kerrokset.

Neljännessä kerroksessa hiekkaa poistettiin jälleen noin 0,2 m paksuudelta ruuduista $x=998$, $y=103$ ja $x=999$, $y=103$ (kartta 6). Keittokuopan puoliympyränmuotoinen reuna jatkui kerroksessa alaspäin miltei muuttumattomana. Kuopan keskellä palaneiden kivien seassa hiekka muuttui yhä enemmän hiilensekaiseksi. Kivien välissä oli muutamia hiililaikkuja. Keittokuopan pohjoisreunasta palaneiden kivien välistä löytyi yksi kvartsi-iskos.

Viides kerros oli noin 0,2 m paksu. Tässä kerroksessa keittokuopan halkaisija kapeni hieman (kartta 7). Sen pohjoisosassa oli kolme isoa hiiltynyttä puuta ja yksi oli eteläosassa. Puut olivat itä-länsisuuntaisesti. Kivien keskeltä paljastui likaisen ruskeaa, "tahmaista" hiekkaa. Muuten kivien välinen maa oli hiilensekaista ja rikastunutta. Palaneen hiekan ulkopuolella oli puhdasta pohjamaata.

Kuudennessa kerroksessa poistettiin hiiltyneiden puiden ympäriltä palanut hiekka reilun 0,2 m paksuudelta. Palaneiden kivien alla oli paksu hiiltyneiden puiden kerros (kartta 8). Puut olivat pääasiassa itä-länsi suunnassa kuopan pohjalla.

Lopuksi hiilikerros poistettiin ja kaivausalue kaivettiin maanpinnasta 1,4 metrin syvyyteen, jotta pystyttiin piirtämään kuopan poikkileikkaus (kartta 9). Poikkileikkauksessa havaittiin humuskerroksen alla huuhtoutumiskerros, joka oli kuopan keskellä palaneiden kivien alueella paksuimmillaan ja hiilensekainen. Rikastumiskerros oli keittokuopan keskellä palaneiden kivien alla likaisen ruskea ja noin 0,2 metriä paksu ja

keittokuopan ulkopuolella noin 0,4 m paksu. Rikastumiskerroksen alla punaiseksi palaneen hiekan alue muodosti halkaisijaltaan miltei 2 metriä laajan ja metrin syvän selvän kulhomaisen kuopan. Hiilikerros oli paksuin, reilut 0,2 metriä, kuopan keskiosassa. Palaneen hiekan kerros oli paksuimmillaan kuopan eteläreunassa miltei 0,4 metriä. Palaneita kiviä oli eniten kuopan keskiosassa, missä osa kivistä oli palanut murskaksi.

Keittokuopan kivet olivat halkaisijaltaan 0,05 - 0,25 m. Poistetut kivet punnittiin 10 - 11 kilon erissä noin puolen kilon tarkkuudella, ja niiden yhteispainoksi saatiin 456 kiloa. Samalla mitattiin sangossa punnittujen kivien tarvitsema tilavuus, joka oli noin 320 - 330 litraa. Koko keittokuopan kivien paino on luultavasti noin tuhat kiloa ja niiden tilavuus on noin 700 - 1000 litraa.

Jari Heinonen Oulun yliopiston Arkeologian laboratoriosta teki lajimäärityksen 12 hiilinäytteestä (analysointi 19.10.1995). Näytteistä kymmenen tunnistettiin havupuuksi. Näistä kaksi näytettä oli todennäköisesti kuusta (*Picea abies*) ja neljä oli todennäköisesti mäntyä (*Pinus sivestris*). Kaksi näytettä kuului lehtipuihin, joista toinen oli todennäköisesti koivua (*Betula*).

KOEOJA

Kuoppajäänteiden ja soramontun reunaan jäävälle alueelle tehtiin koekaivausalue, joka rajoittui pisteiden $x=996$, $y=100$ ja $x=998$, $y=103$ eteläpuolelle soramontun reunaan. Tutkimusalue oli vajaan metrin levyinen ja noin neljä metriä pitkä.

Alueelta oli koneellisesti poistettu humuskerros. Hiekkaa poistettiin noin viiden sentin kerroksissa. Ojan länsipäässä ruudusta $x=995$, $y=100$ saatiin löytöinä kvartsia. Samassa ruudussa havaittiin huuhtoutumiskerroksen alla tummaa likamaata, mikä näkyy poikkileikkauskartassa (kartta 10). Likamaan alta paljastui normaali rikastumiskerros. Koekaivannosta paljastui muutama muukin kvartsilöytö. Selvästi ihmisen toiminnasta syntynyt likamaa sekä kvartsiesineet ja -iskokset rajoittuivat pääasiassa koeojan lounaispäähän. Koillisosassa koeoja rajautui keittokuoppaan.

TULKINTAA

Korkiamaan sorakuopan pohjoisreunalla on löydöistä päätellen jäljellä esihistoriallisen asuinpaikan jäänteet. Pelastuskaivauksessa ei pystytty määrittämään jäljelle jääneen

asuinpaikan kokoa, mutta luultavasti asuinpaikkaa on säilynyt sorakuopan pohjoisreunalla enemmänkin.

Kiimamaan päällä olevalla pienehköllä asuinpaikalla on lähin vastaava tutkittu keittokuoppa, joka ajoittuu esiroomalaiselle rautakaudelle (Jari Okkonen, Keminmaan Kiimamaan röykkiö- ja aruinpaikkakohteen arkeologiset tutkimukset 1992. *Arkeologian tutkimusraportti 8*. OULUN YLIOPISTO, Historian laitos, Arkeologia. 1993). Poikkeileikkaukseltaan kuopat ovat samankaltaisia, maljamaisia. Pieniä eroja niiden välillä voidaan kuitenkin havaita. Korkiamaan ja Kiimamaan maaperä on erilainen; Korkiamaalla asuinpaikka on hiekassa kun taas Kiimamaalla se on moreenissa. Tästä johtuen Kiimamaan kuoppa onkin hieman matalampi, koska moreeniin on ollut hankalampi kaivaa syvää kuoppaa. Kuoppien kivien koossa on myös eroja, Kiimamaalla ne ovat hieman suurempia kuin Korkiamaan keittokuopassa. Korkiamaan asuinpaikka ajoittunee rannansiirtymäkronologian perusteella vanhemmaksi kuin Kiimamaan asuinpaikka.

ARKISTOTIEDOT

KEMINMAA, LIEDAKKALA, KORKIAMAA

Varhaismetallikautisen asuinpaikan pelastuskaivaus 11. - 15.10.1995.

KEK-95

Kunta: Keminmaa

Kylä: Liedakkala

Tila: 6:36 Hepo-oja

Maanomistaja: Kanto, Raimo, Keminmaa
Kanto, Kimmo, Keminmaa

Peruskartta: 2542 07 Kalkkimaa

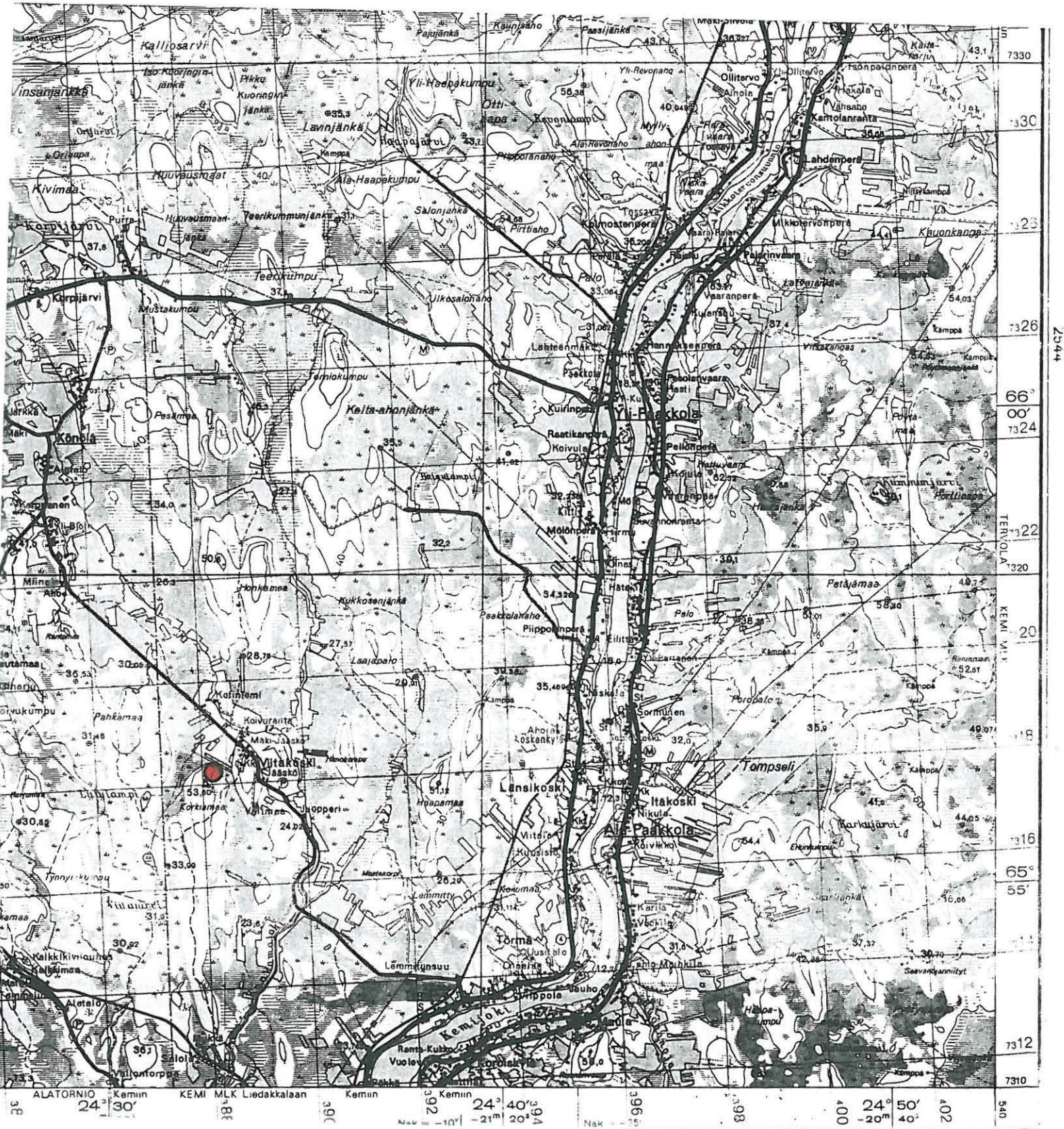
Koordinaatit: x=7316 13, y=2524 79, z=36

Tarkastukset: Timo Ylimaunu, Keminmaan Muinaisjäännösten inventointi
1995. Oulun yliopisto, arkeologian laboratorion arkisto.

Löydöt: KM 29154

Dokumentaatio: Kaivausdiat 43
Värinegatiivikaivauskuvat 34
Kartat 10

Kartta 1
 Ote topografisesta kartasta N:o 2542+2524 Karunki 1:100 000



KEMINMAA KORKIAMAA 1995
OULUN YLIOPISTO ARKEOLOGIA

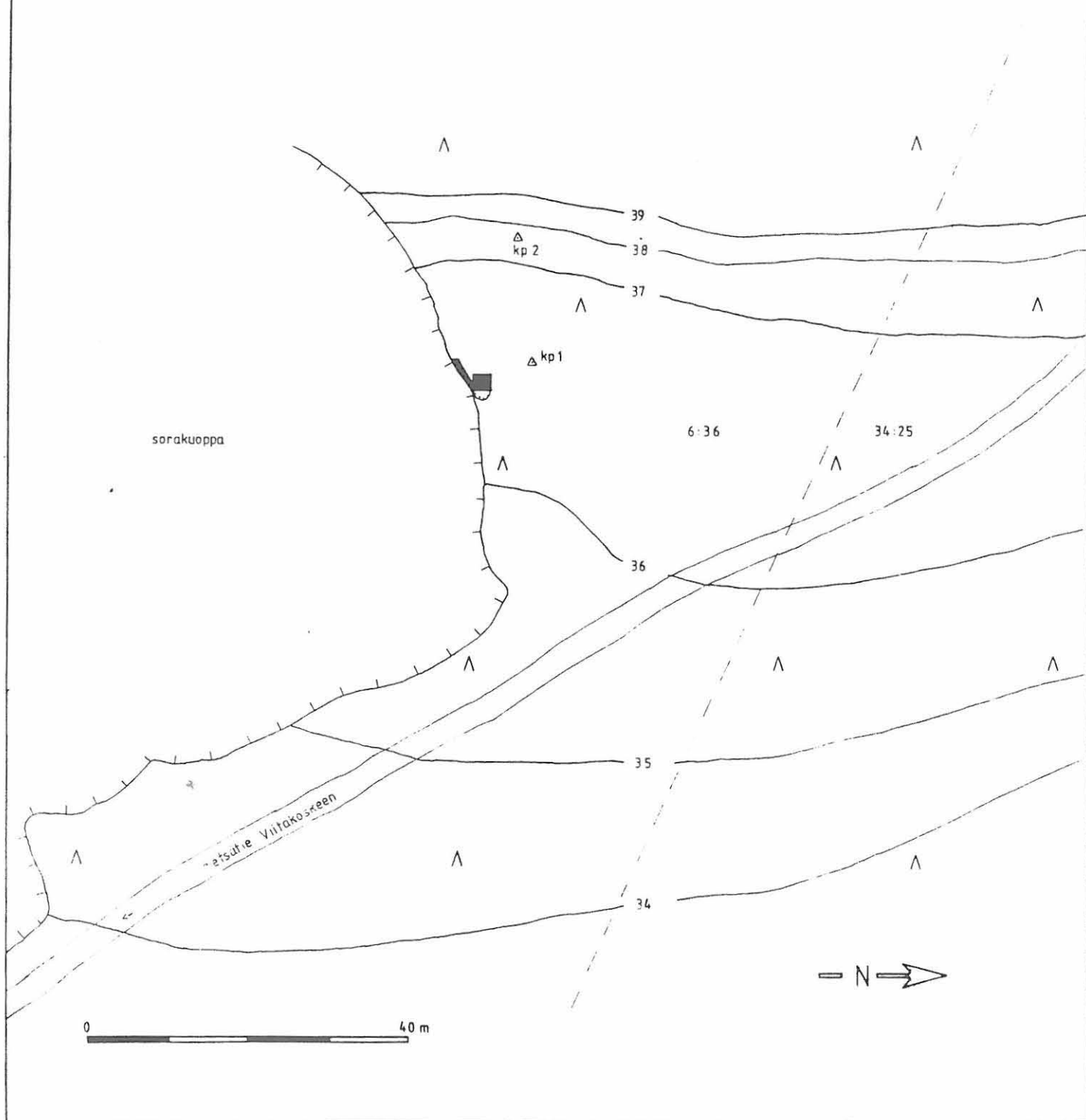
Kartta 2.

Piirros: T. Ylimaunu

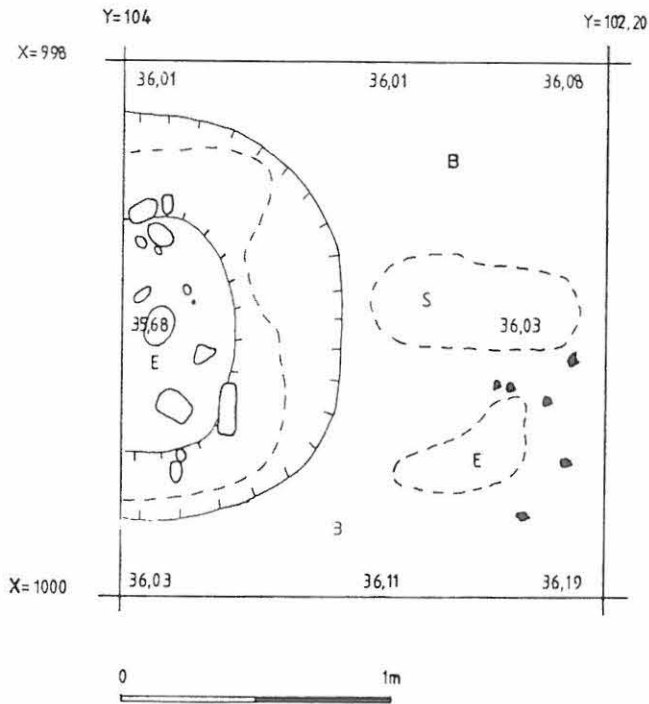
kp1 = 36,33
kp2 = 38,38

YLEISKARTTA
MK 1: 500

- KEITOKUOPPA
- TUTKITTU ALUE



Kartta 3.



KEMINMAA KORKIAMAAN 1995

OULUN YLIOPISTO ARKEOLOGIA

Piirros: T. Ylimaunu

E. Ojanlatva

MK 1:20

B rikastumiskerros

E huuhtoutunut

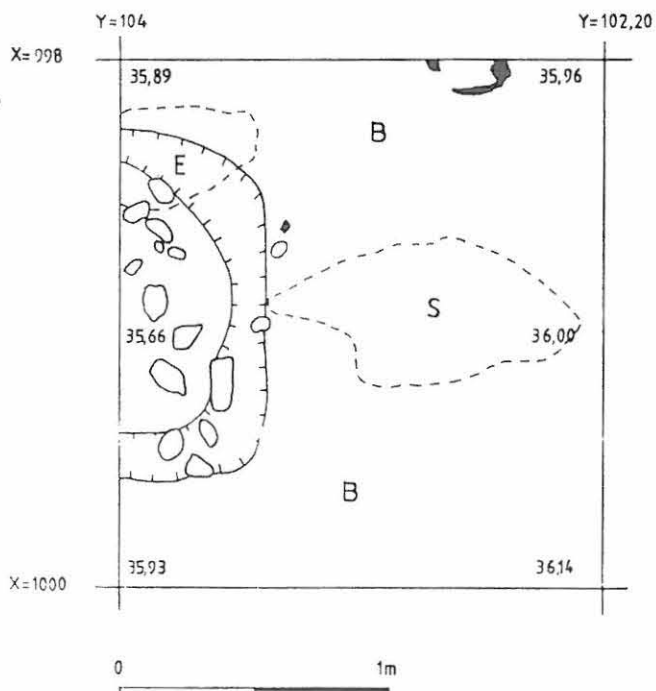
S sekoittunut hiekka

hilta

Taso 1



Kartta 4.



KEMINMAA KORKIAMAAN 1995

OULUN YLIOPISTO ARKEOLOGIA

Piirros: E. Ojanlatva

T. Ylimaunu

MK 1:20

B rikastumiskerros

E huuhtoutunut

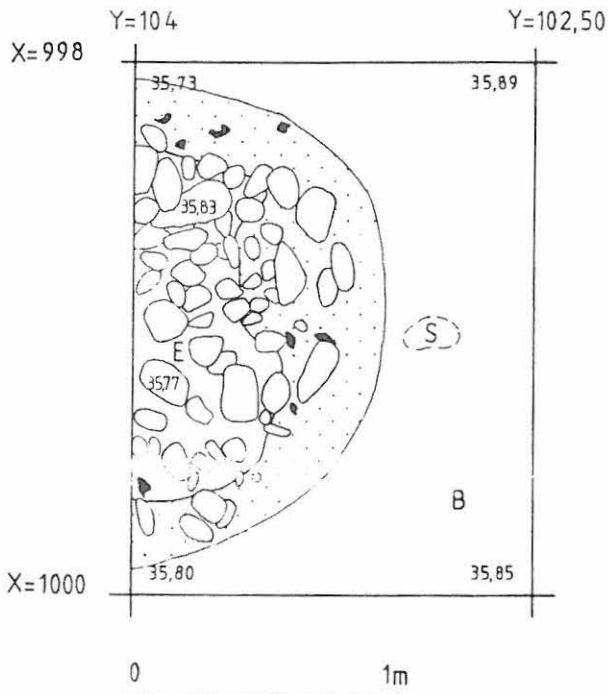
S sekoittunut hiekka

hilta

Taso 2



Kartta 5.



KEMINMAA KORKIAMAAN 1995

OULUN YLIOPISTO ARKEOLOGIA

Piirros: E. Ojanlatva

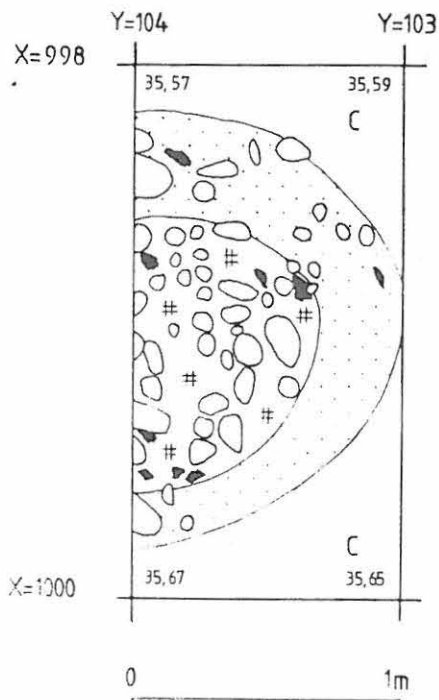
MK 1:20

- | | | |
|----------------------|--|-------------|
| B rikastumiskerros | | palanut maa |
| E huuhtoutunut | | |
| S sekoittunut hiekka | | hiiltä |

Taso 3



Kartta 6.



KEMINMAA KORKIAMAAN 1995

OULUN YLIOPISTO ARKEOLOGIA

Piirros: E. Ojanlatva

T. Ylimaunu

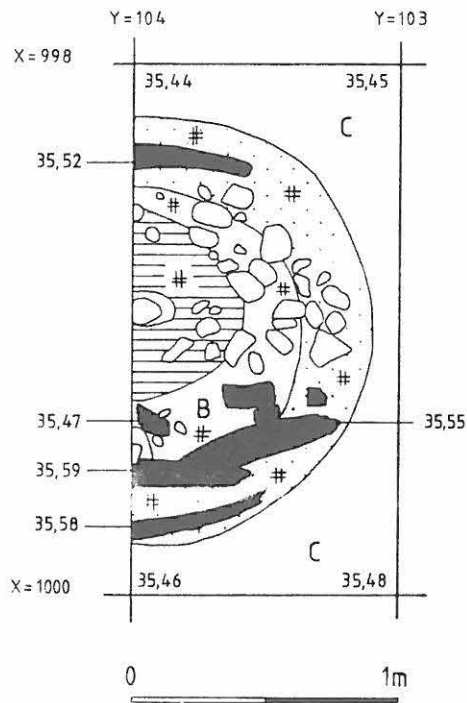
MK 1:20

- | | | |
|--------------------|-----------------------|-------------------------|
| C puhdas pohjasora | | palanut punainen hiekka |
| | hiiltä | |
| | hiilensekainen hiekka | |

Taso 4



Kartta 7.



KEMINMAA KORKIAMAA 1995
OULUN YLIOPISTO ARKEOLOGIA

Piirros: E. Ojanlatva
T. Ylimaanu

MK 1:20

B rikastumiskerros

C puhdas hiekka

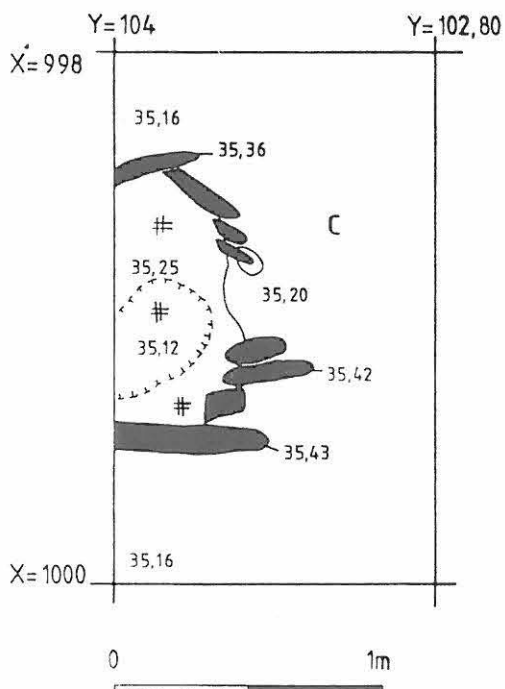
■ hiiltä

hiilensekainen hiekka
◻ palanut punainen hiekka
▨ ruskea likainen hiekka

Taso 5



Kartta 8.



KEMINMAA KORKIAMAA 1995
OULUN YLIOPISTO ARKEOLOGIA

Piirros: E. Ojanlatva
J. Alakärppä

MK 1:20

C puhdas hiekka

■ hiiltä

hiilensekainen hiekka

Taso 6



KEMINMAA KORKIAMAA 1995

Kartta 9.

OULUN YLIOPISTO ARKEOLOGIA

Piirros: E Ojanlatva
T. Ylimaunu

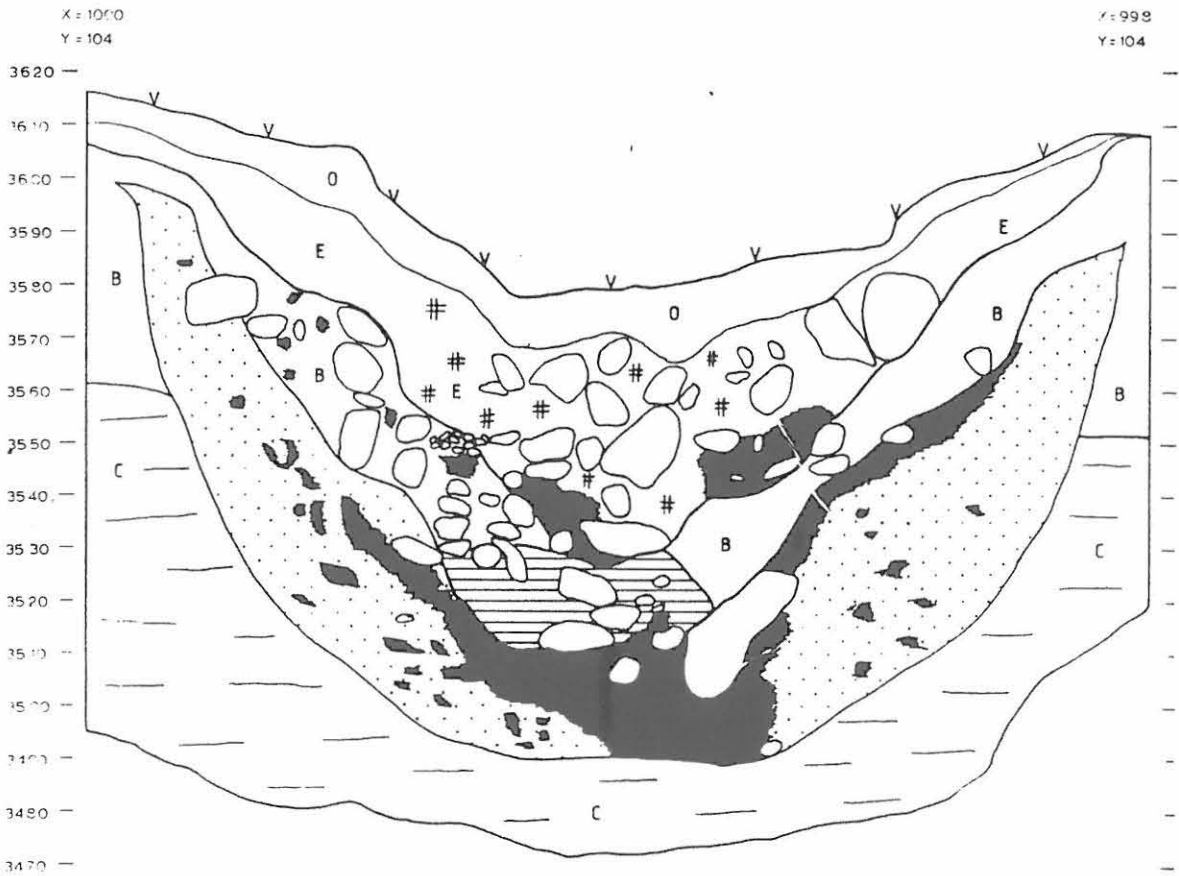
KEITTOKUOPAN POIKKILEIKKAUS



0 1m MK 1:10

- O humus
- E huuhtoumiskerros
- B rikastumiskerros
- C puhdas pohjamaa

- # hiilensekainen hiekka
- ▣ hiiltä
- ▣ palanut punainen hiekka
- ▣ ruskea likainen hiekka



KEMINMAA KORKIAMA 1995

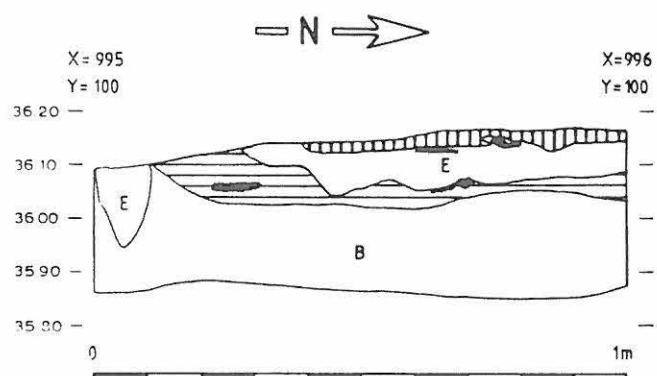
OULUN YLIOPISTO ARKEOLOGIA

Piirros: J. Alakärppä

E. Ojanlatva

Kartta 10.

MK 1:10



E huhtoutumiskerros

B rikastumiskerros



hiltä



turve



tumma likama



sekoittunut pintamaa