

KERAVA SINEBRYCHOFF

Kiviröykkiöiden tarkastus ja kaivaus

Tiivistelmä

KERAVA SINEBRYCHOFF

Sinebrychoffin tulevalla varastoalueella tarkastettiin ja tutkittiin kolme röykkiötä 18. - 19. 6 2001. Röykkiöistä kaksi näytti ihmisen tekemiltä, kolmas taas lähinnä luonnonmuodostelmalta. Yhdestäkään röykkiöstä ei havaittu hautaan viittaavia merkkejä. Röykkiöt A ja B olivat todennäköisesti osittain luonnon ja osittain ihmisen tekemiä ja röykkiö C oli täysin luonnonmuodostelma. Ihmisen tekemät röykkiöt näyttivät olevan viljelysröykkiöitä.

Sisällysluettelo

1.Johdanto	1
2. Kohteen sijainti ja topografia	1
Arkistotiedot	2
Peruskarttaote	3
3. Dokumentointi ja kaivaustekniikka	4
4. Röykkiöt	4
4.1. Röykkiö A	4
4.2. Röykkiö B	4
4.3. Röykkiö C	5
5. Yhteenveto	5
MV-negatiiviluettelo	6
Dialuettelo	6
Kuvat	7-8

1. JOHDANTO

Keravan museossa työskentelevän tutkija Matti Niemisen pyynnöstä Museoviraston tutkija Pirjo Uino kävi katsomassa Keravan Alikeravalla sijaitsevalla tontilla olevia kiviröykkiöitä 14.5.2001. Maastotarkastus oli kiireellinen, koska tontin omistaja Oy Sinebrychoff Ab suunnitteli varastojen rakentamista alueelle.

Asiasta ilmoitettiin Oy Sinebrychoff Ab:lle (MV:n kirje 17.5.2001 Dnro 212/304/2001), ja 29.5.2001 järjestettiin Sinebrychoffin tiloissa Keravalla neuvottelu jatkotoimenpiteistä. Neuvotteluun osallistivat Sinebrychoffin edustajana projektipäällikkö Tapio Lahkela sekä yli-intendentti Marianne Schauman-Lönnqvist ja tutkija Pirjo Uino Museovirastosta. Samalla suoritettiin maastokatselmus suunnittelualueella. Maastotarkastuksen aikana Marianne Schauman-Lönnqvist ja Pirjo Uino havaitsivat alueella kolme röykkiötä, joista kaksi näytti ihmisen tekemiltä, kolmas taas lähinnä luonnonmuodostelmalta. Ihmisen tekemät röykkiöt näyttivät lähinnä viljelysröykkiöiltä, eikä esim. muinaishautoilta. Koska varmuutta asiasta ei ollut mahdollista saada ilman tarkempia tutkimuksia, päätettiin, että röykkiöt dokumentoidaan ensin valokuvaamalla, jonka jälkeen ne kaivettaisiin kaivinkoneella Museoviraston tutkijan valvonnassa. Jos röykkiöiden poistossa ilmenisi jotain muinaishautoihin liittyvää, työt keskeytettäisiin ja röykkiöt tutkittaisiin tarkemmin. Kenttätyöt tehtiin ajalla 18. - 19.6. 2001.

Koska Keravan röykkiöiden poistaminen oli muinaismuistolain 15 § mukainen tutkimus, kaivauksen kustannukset rahoitti hankkeen toteuttaja, Oy Sinebrychoff Ab. Kolmen päivän tutkimusten yhteenlaskettu budjetti oli 3000 mk. Tämän lisäksi rahoittaja toimitti kahdeksi päiväksi kaivinkoneen alueelle röykkiöiden poistamista varten. Maastotöihin oli varattu kaksi päivää ja raportin laadintaan yksi päivä. Tutkimuksia valvoi ja kaivausraportin laati allekirjoittanut FK Kreetta Lesell Museovirastosta.

2. KOHTEEN SIJAINTI JA TOPOGRAFIA

Keravan röykkiöt sijaitsivat Lahdenväylän ja Keravantien risteyksestä noin 0,5 km lounaaseen, Sinebrychoffin rakennuksista pohjoiseen ja Alikeravantiestä itään. Röykkiö A sijaitsi Alikeravantiestä itään olevan niityn keskellä olevalla pienellä metsäsaarekkeella. Röykkiö B sijaitsi niityn itäpuolella olevan kallion rinteessä ja röykkiö C kallion laella.

Arkistotiedot

Kerava Alikerava

Etäisyystieto: Keravan asemalta 2,2 km etelä-kaakkoon

PK 2043 08 Kerava

Röykkiö A $x = 6697684$, $y = 2561586$, $z = 25-30$ (GPS)

Röykkiö B $x = 6697704$, $y = 2561615$, $z = 32,5$ (GPS)

Röykkiö C $x = 6697689$, $y = 2561633$, $z = 32,5 - 35$ (GPS)

Museovirasto / arkeologian osasto

Kenttätyö ja tutkimusraportti: FK Kreetta Lesell, Museovirasto

Kenttätyöaika: 18. - 19.6. 2001

Kunta: Kerava

Kylä: Alikerava

Maanomistaja: Oy Sinebrychoff Ab

Löydöt: -

Aikaisemmat tutkimukset: Tutkija Pirjo Uino ja Matti Nieminen (Keravan museo) 14.5.2001.

Yli-intendentti Marianne Schauman-Lönnqvist ja tutkija Pirjo Uino

29.5.2001

Lähistön muinaisjäännökset: Vakomaa, Pisinmäki, Kotihaka Trappukorpi, Ahjo, Mikkola I ja II,

Koukkusuo, Kivisilta ja Lammashaka

Maksaja: Oy Sinebrychoff Ab

Budjetti: 3000 mk

Negatiivit:

Diat: 48225 -48230

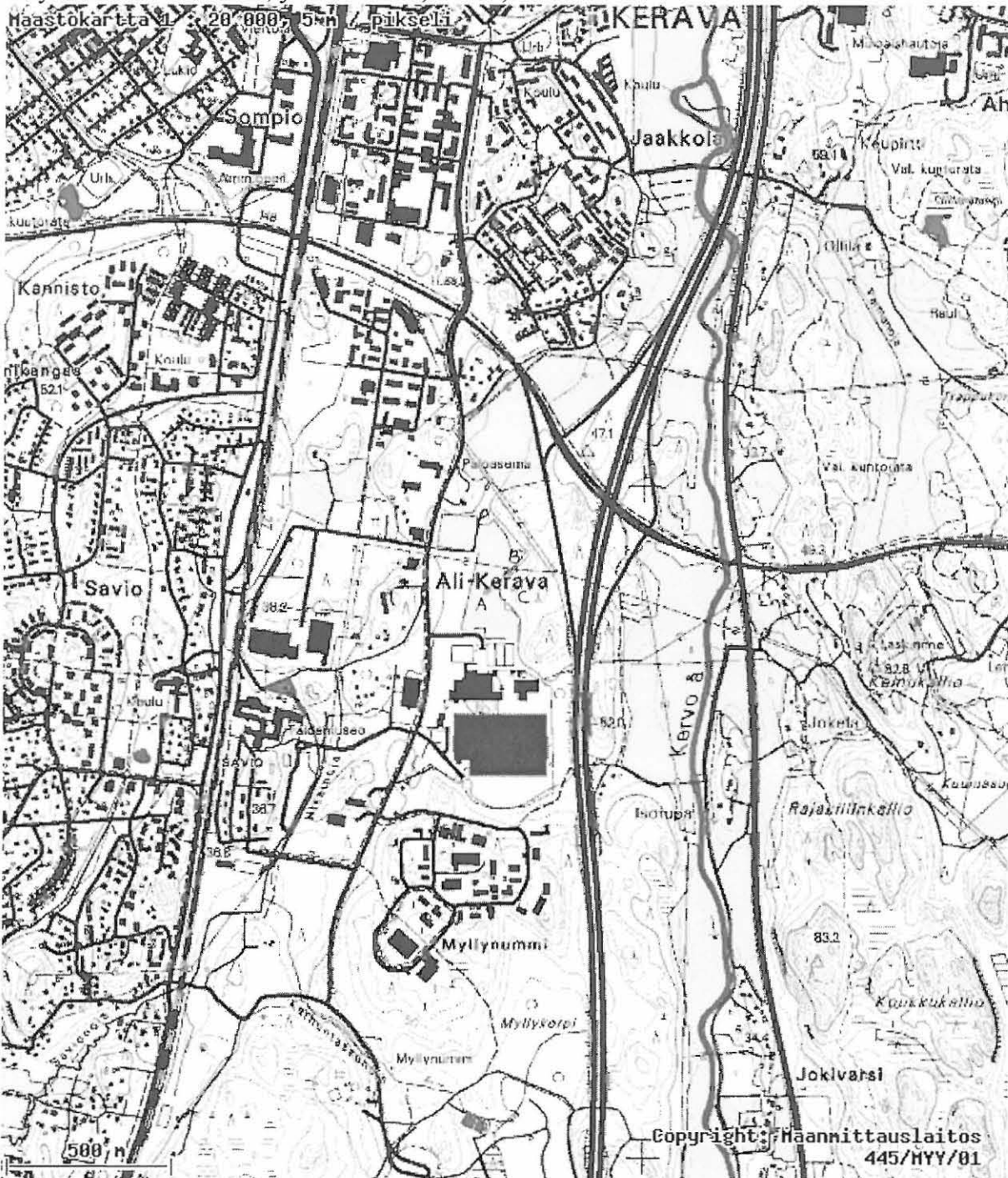
Kartat: Peruskarttaote 2043 08 KERAVA, S. 3

Kerava Sinebrychoff

Röykkiö A $x = 6697684, y = 2561586, z = 25-30$

Röykkiö B $x = 6697704, y = 2561615, z = 32,5$

Röykkiö C $x = 6697689, y = 2561633, z = 32,5 - 35$



Kohde merkitty punaisella.

Peruskarttaote 2043 08 KERAVA.

Karttaipaikka Helsinki.

3. DOKUMENTOINTI JA KAIVAUSTEKNIikka

Röykkiöt valokuvattiin ja mitattiin ennen kaivamista, jonka jälkeen Sinebryhoffin toimittama maansiirtokone alkoi poistaa kiviä. Kivet yritettiin poistaa kerroksittain, mutta aina tämä ei onnistunut kivien vaihtelevan koon ja koneen suuren kauhan takia. Maaperä tarkastettiin kivien poiston jälkeen.

4. RÖYKKIÖT

4.1. RÖYKKIÖ A

Röykkiö A sijaitsi Sinebryhoffin rakennuksista pohjoiseen ja Alikravantiestä itään olevan niityn keskellä olevalla pienellä metsäsaarekkeella (GPS 2561586 ja 6697684). Röykkiö A:n oli läpimitaltaan noin 9 m ja muodoltaan lähinnä ympyrä. Aluksi alueelta poistettiin puut, jonka jälkeen röykkiössä oli havaittavissa yksi erittäin suuri kivi ja paljon pieniä kiviä, joista osa oli lohkottuja. Pieniä kiviä oli useassa kerroksessa. Kun suurin osa pienistä kivistä saatiin poistetuksi, näkyviin tuli useampia suuria kiviä, joiden halkaisija vaihteli 0.5 – 1 m. Nämä kivet olivat osittain maan sisällä. Syvemmälle mentäessä kivien välissä oli aluksi multaa ja sitten hiekkaa. Kun kaikki kivet saatiin poistetuksi, maa oli kuopalla. Maaperä kuopassa oli hiekkaa. Nokea, hiiltä, esineitä tai muuta kiinteään muinaisjäännökseen viittaavaa ei ollut havaittavissa. Todennäköisesti selitys röykkiön muodostumiselle on se, että paikalla on ollut muutama suuri siirtolohkare, joita ei ole saatu poistetuksi. Tämän vuoksi paikalle on alettu tuoda kiviä pellolta ja vähitellen siihen on muodostunut röykkiö. Röykkiö A olisi siis osittain ihmisen tekemä.

4.2. RÖYKKIÖ B

Röykkiö B sijaitsi Alikravantien ja Lahdenväylän välissä olevan kallion luoteeseen viettävällä rinneellä (GPS 2561615 ja 6697704). Röykkiö B oli kooltaan noin 6 x 7 m ja lähinnä soikion muotoinen. Kivien koko vaihteli ihmisen pään kokoisista kivistä kiviin, joiden halkaisija oli noin 50 cm. Suurimmassa osassa röykkiötä kiviä oli yhdessä kerroksessa. Kun kaikki kivet saatiin poistetuksi maa oli kuopalla. Maaperä kuopassa oli hiekkaa. Nokea, hiiltä, esineitä tai muuta kiinteään muinais-

jäännökseen viittaavaa ei ollut havaittavissa. Röykkiö vaikutti olevan osittain luonnon, osittain ihmisen tekemä.

4.3. RÖYKKIÖ C

Röykkiö C sijaitsi Alikeravantien ja Lahdenväylän välissä olevan kallion laella (GPS 2561633 ja 6697689). Röykkiö C oli läpimitaltaan noin 2 m ja epämääräisen muotoinen. Kivet olivat yhdessä kerroksessa. Kun kaikki kivet saatiin poistetuksi, maa oli kuopalla. Maaperä kuopassa oli hiekkaa. Nokea, hiiltä, esineitä tai muuta kiinteään muinaisjäännökseen viittaavaa ei ollut havaittavissa. Röykkiö oli luultavasti täysin luonnonmuodostelma.

5. YHTEENVETO

Yhdestäkään Keravan Alikeravan kolmesta röykkiöstä ei havaittu sellaisia viitteitä esihistoriallisesta kiinteästä muinaisjäännöksestä esim. haudasta, että työt olisi pitänyt keskeyttää. Röykkiöt A ja B olivat todennäköisesti osittain luonnon ja osittain ihmisen tekemiä ja röykkiö C oli täysin luonnon muodostelma. Näin ollen Oy Sinebrychoff Ab:n kyseistä aluetta koskevalle rakennussuunnitelmalla ei ole muinaismuistolain asettamaa estettä. Asiasta on ilmoitettu maanomistajalle (MV:n kirje 2.7.2001, Dnro 121/304/2001).

10.2.2002 Helsingissä



FK Kreetta Lesell

KERAVA SINEBRYCHOFF**MV-NEGATIIVILUETTELO f.**

Kuvannut Kreetta Lesell

f.

- 122682 Röykkiö A sijaitsee metsikössä. N-S.
- 122683 Röykkiö B. NE-SW.
- 122684 Röykkiö B. N-S.
- 122685 Röykkiö C. NW-SE.
- 122686 Osa röykkiöstä A vielä näkyvissä. S-N.
- 122687 Röykkiö A puiden poiston jälkeen. N-S.

KERAVA SINEBRYCHOFF**DIPOSITIIVILUETTELO d. 48225-48230**

Kuvannut Kreetta Lesell

d.

- 48225 Röykkiö A sijaitsee metsikössä. N-S.
- 48226 Osa röykkiöstä A vielä näkyvissä. S-N.
- 48227 Lähikuva röykkiöstä A. SE-NW.
- 48228 Röykkiö B. NE-SW.
- 48229 Röykkiö B. N-S.
- 48230 Röykkiö C. NW-SE.

Kuva 1.
Röykkiö A sijaitsee
metsikössä N-S.



f 122682

Kuva 2.
Röykkiö A puiden
poiston jälkeen.
N-S.



f 122687

Kuva 3
Osa röykkiöstä A
kiviä näkyvissä.
N-S.



f 122686
Kuv. Kreetta Lesell

KERAVA SINEBRYCHOFF

Kuva 4

Röykkiö B. N-S.



f 122684

Kuva 5

Röykkiö B.
NE-SW.



f 122683

Kuva 6

Röykkiö C.
NE-SW



f 122685