

Jari Okkonen

(Kempele 3)
Kempeleen Haukkasuo
Tutkimuskertomus syksyllä 2000 suoritetusta
arkeologisesta kaivauksesta (KH-00)

OULUN YLIOPISTO
Arkeologian laboratorio
2000

SISÄLLYS

JOHDANTO 1

TUTKIMUKSEN KULKU 2

LÖYDÖT 3

JOHTOPÄÄTÖKSIÄ 4

ARKISTOTIEDOT

KARTTA- JA KUVALUETTELO

KARTAT JA KUVAT

JOHDANTO

Oulun yliopiston arkeologian laboratorio teki kaivaustutkimuksia Kempeleen Haukkasuolla sijaitsevalla röykkiökohteella 29.9.-11.10.2000 välisenä aikana. Kohde sijaitsee Kempeleen keskustasta noin 3 km koilliseen Tahkoselän metsäautotien varrella Liimatantien rsiteyksestä noin 400 m kaakkoon aivan tien pohjoispuolella (ks. kartta 1).

Kohteessa on havaittavissa kaksi pientä röykkiötä. Röykkiö 1 on muodoltaan epämääräisen nelikulmainen ja mitoiltaan noin 4x4 m. Rakenteen suunta on lounas-koillinen. Korkeutta röykkiöllä on 0,5 m. Siitä 9 m länsilounaaseen sijaitseva röykkiö 2 on myös muodoltaan nelikulmainen ja rakennettu lounas-koillinen suuntaiseksi. Sen mitat ovat 3x3 m. Korkeutta röykkiöllä on 0,3 m. Molemmat röykkiöt sijaitsevat noin 2 metrin päässä sorakuopan reunasta (ks. kartta 2).

Tahkoselkä on kaakko-luode-suuntainen mäntyä kasvava hiekka- ja moreeniharjanne, jonka ympärillä on soita. Maaperä on röykkiön pohjoispuolella lähinnä hiekkaista moreenia, mutta kivien määrä lisääntyy kankaan lakea kohti mentäessä.

Kohteen puusto on lähinnä mäntyä, joskin kymmenen metrin päässä röykkiöstä pohjoiseen sijaitsevan suon reunassa kasvaa kuusia. Välittömästi röykkiöiden eteläpuolella oleva sorakuoppa on tiheän koivupusikon vallassa. Alunperin kohteen metsä näyttäisi olleen komeaa mäntymetsää. Aluskasvillisuutta hallitsevat kuivan kangasmetsän lajit: puolukka ja variksenmarja. Kenttäkerroksen muodostavat sammalet ja jäkälät.

Kohteen perustiedot on julkaistu teoksessa Pohjois-Pohjanmaan kiinteät muinaisjäännökset osa 1 vuonna 1995. Nyt tehty kaivaus liittyy allekirjoittaneen omaan tutkimukselliseen mielenkiintoon Pohjanmaan rannikon röykkiöitä kohtaan. Tutkimuksessa pyrittiin selvittämään kohteessa olevan röykkiön luonne sekä ajoittamaan se.

Dokumentoinnissa ja yleiskartoituksessa käytettiin takymetriä. Alueelle mitattiin 3 kiinteää asemapistettä, jotka merkittiin puupaaluilla. Paaluun kirjoitettiin asemapisteen numero (10000-10002). Korkeus siirrettiin kilometrin matkan verran Tahkoselän metsäautotien varressa olevasta kolmiopisteestä (32,5, N60, Haukkasuo E). Siirtämiseen tarvittiin 5 koneensiirtoa. Kohteen korkeuskiintopisteinä käytettiin paaluilla merkittyjä kiinteitä asemapistettä (10000-10002). Asemapisteen 10000 paalun pään korkeus on 34,74 m mpy. Sen koordinaatit mitattiin GPS-laitteella, ja muut asemapistet mitattiin takymetrillä samaan koordinaatistoon. Kahden muun asemapisteen takymetrillä mitattuja koordinaatteja verrattiin vielä GPS-laitteella saatuihin koordinaatteihin, jolloin voitiin todeta

tulosten olevan samalla metriluvulla, mitä voi pitää varsin kohtuullisena tarkkuutena tavallisella GPS-laitteella (Garmin eTrex) saadulle mittaustulokselle. Kaivauksen koordinaatistona käytettiin kjk3:a.

Suoritettussa pienimuotoisessa kaivauksessa röykkiön 1 luo tehtiin pohjois-etelä-suuntainen 5,5x5 m laaja tutkimusalue. Röykkiö ja sen välitön ympäristö tutkittiin kokonaisuudessaan. Kaikkiaan tutkitun pinta-alan laajuus oli yhteensä 27,5 m². Kaikki tutkimuksessa tehdyt esinelöydöt ajoittuvat historialliseen aikaan lähinnä 1800-luvun loppuun ja 1900-luvun alkuun. Löydöt talletettiin Oulun yliopiston arkeologian laboratorion opetuskokoelmiin.

Kaivausten johtajana toimi FL Jari Okkonen. Kaivaus- ja dokumentointitehtävissä häntä avusti Suomen akatemian nuorempi tutkija FL Tuula Okkonen. Mainitut henkilöt vastasivat tutkimuksen kustannuksista. Välineistö saatiin Oulun yliopiston arkeologian laboratorion laboratorion. Jälkityöt ja raportin valmistelu tehtiin osittain Oulun yliopiston arkeologian laboratoriossa.

TUTKIMUKSEN KULKU

Röykkiön 1 kohdalle tehtiin pohjois-etelä-suuntainen 5,5x5 m laaja tutkimusalue, joka ulottui laajalti havaitun jäännöksen ulkopuolelle (ks. kuva 1). Kaivausalueen koordinaatit ovat seuraavat: x=720341700-7203422,50; y=3433496,50-3433501,50. Alueelta poistettiin turve, jonka jälkeen voitiin havaita röykkiön muodostuvan 2,5x2,5 m laajasta nelikulmaisesta kivipanoksesta. Ympäriillä oleva kiviaines oli suurimmaksi osaksi nelikulmaisesta rakenteesta peräisin, mutta osa kivistä näyttäisi olleen asetettu rakenteellisten kivien tueksi ja siten alkujaankin ulkopuolelle. Tämän rakenteen ulkopuolella olevan kiviaineksen leveys oli noin 0,8-1 m. Röykkiön lounaisosassa, välittömästi rakenteen ulkopuolella oli 1,7x1,2 m laaja liki nelikulmainen enimmäkseen kahdesta kivikerrasta koostuva latomus(ks. kartta 3). Se oli korkeudeltaan n. 0,2-0,3 m. Löyhärakenteinen rakenne oli lounaisosastaan avoin. Sen kivettömässä, leveydeltään 0,5 m olevassa keskiosassa havaittiin runsaasti hiiliä huuhtoutumiskerroksen yläpinnassa. Röykkiön keskiosan kuopanne ulottui miltei maanpinnan tasolle saakka (ks. kuva 2).

Röykkiön tutkiminen aloitettiin ulkopuolella ja sisäosassa olevista liikkuneista löyhästi paikoillaan olevista kivistä. Joka sivultaan selkeästi hahmotettavissa oleva

nelikulmainen rakenne kaivettiin esiin. Se koostui noin kolmesta kivikerrasta, ja sen korkeus oli noin 0,3 m. Rakenteen levys vaihteli 0,5-0,6 m välillä. Enimmäkseen kivet olivat suuria, halkaisijaltaan 0,35-0,4 m, mutta näiden välit oli tilkitty pienemmillä kivillä. Tasaisen reunan ja pinnan aikaansaamiseksi kivien väleihin oli laitettu pieniä halkaisijaltaan nyrkinkokoisia kiviä. Rakenteen ulkopuolella oli pystysuoraa seinämää pyritty tukemaan kivipanoksella. Keskiosasta poistettiin siinä löyhästi olevat kivet, jonka jälkeen koko alueella havaittiin yhtenäinen hiilikerros (ks. kuva 3). Myös nelikulmaisen rakenteen lounaispuolella oleva matala latomus tutkittiin. Valtaosa kivistä oli hyvin löyhästi paikoillaan ja osan alapuolella oli havaittavissa runsaasti turvetta ja lahonnutta puuta. Latomuksen keskiosassa oli useita litteitä palaneelta vaikuttaneita kiviä. Kiinteästi paikallaan olevista kivistä näytti latomuksen kohdalle muodostuvan 1,5x1 m laaja enimmillään n. 0,2 m korkea rakenne (ks. kartta 4).

Röykkiössä havaitut rakenteet dokumentoitiin, minkä jälkeen keskiosasta ja röykkiön ulkopuolelta poistettiin maata noin 2,5-5 cm kerros. Koska tuohon mennessä saatujen löytöjen ja tehtyjen havaintojen perusteella voitiin suurella varmuudella todeta röykkiön luonne ja ajoitus tulleen selvitettyksi, jätettiin rakennelman ja sen ympäristön tutkiminen tähän tilanteeseen. Nelikulmaista rakennetta ei purettu. Röykkiön keskiosassa havaittiin hiiltyneen kerrroksen alla normaali maannos ja huuhtoutumiskerros. Rakenteen koillispuolella voitiin havaita heti turpeen poiston jälkeen rikastumiskerros.

Tutkimuksen jälkeen kaivausalue peitettiin. Maa-aines kannettiin takaisin alueelle. Röykkiön kohdalle pyrittiin muodostamaan alkuperäistä jäännöstä muistuttava rakennelma.

LÖYDÖT

Jo turpeenpoiston yhteydessä huuhtoutumiskerroksen pinnasta löydettiin muutamia sirpaleita vihreää pullolasia. Lasipalasia löytyi lisää röykkiötä purettaessa nelikulmaisen rakenteen välittömästä läheisyydestä ulkopuolisten tukikivien alapuolelta (ks. kartta 4). Yhteensä väriltään vihreitä ja ruskeita pullon palasia löydettiin kahdestatoista kohtaa. Ruskeat ovat peräisin lieriömäisestä olutpullosta ja vihreät hieman suuremmasta viinipullosta. Molemmat ajoittuvat 1800- ja 1900-lukujen taitteeseen ja 1900-luvun alkuun.

Myös muut löydöt ovat historialliselta ajalta (ks. kuva 4). Rakenteen kaakkoispuolelta löytyi huuhtoutumiskerroksen pinnasta kiveyksen alta rautainen

lehmänkellon kieli. Rakenteen koillispuolelta puolestaan löytyi 1800-luvun loppupuolelle ajoittuva tinanappi, ja rakenteen pohjoisnurkan seutuvilta pieni pala teollisesti valmistettua lasitettua keramiikkaa. Kaikki löydöt sopivat ajoituksensa puolesta hyvin yhteen. Esineiden ajoitukset perustuvat lehtori Pentti Koivusen suulliseen lausuntoon 9.10.2000.

JOHTOPÄÄTÖKSIÄ

Tutkimuksessa talteensaadut löydöt ja tehdyt havainnot viittaavat siihen, että rakennelma on iältään nuori - vajaan sadan vuoden ikäinen. Kyseessä näyttäisi olevan metsäsaunan kiukaansija, tai muu historiallisen ajan rakennuksen tulisijan perusta. Tutkimus osoitti, että pienten "varhaismetallikautisilta hautaröykkiöiltä" vaikuttavien jäännösten tulkitsemisessa haudoiksi ennen kaivausta on syytä olla varovainen.

Oulussa 6.11.2000



Jari Okkonen

ARKISTOTIEDOT

KEMPELE, KEMPELE, HAUKKASUO [3]

Röykkiön tutkimus 29.9.-11.10.2000. KH-00.

Kunta: Kempele
Kylä: Kempele
Tilat ja omistajat: 4:92 Juusola
Seppo Olavi Puitti, Vihiluodontie 508, 90440 Kempele.
Peruskartta: 3422 05 Madekoski
Koordinaatit: x=7203 42, y=3433 50, z=34,00-35,50
Kiintopisteet: KP 10000, KP 10001 ja KP 10002 puupaalut yleiskartan
osoittamassa kohdassa.
Arkistoaineisto: Pohjois-Pohjanmaan kiinteät muinaisjännökset, osa 1, Mika
Sarkkinen & Markku Torvinen, 1995.
Dokumentaatio: Kaivausdiat: 92
Mustavalkokuvat: 26
Kartat: 6

KARTTA- JA KUVALUETTELO

Kartat

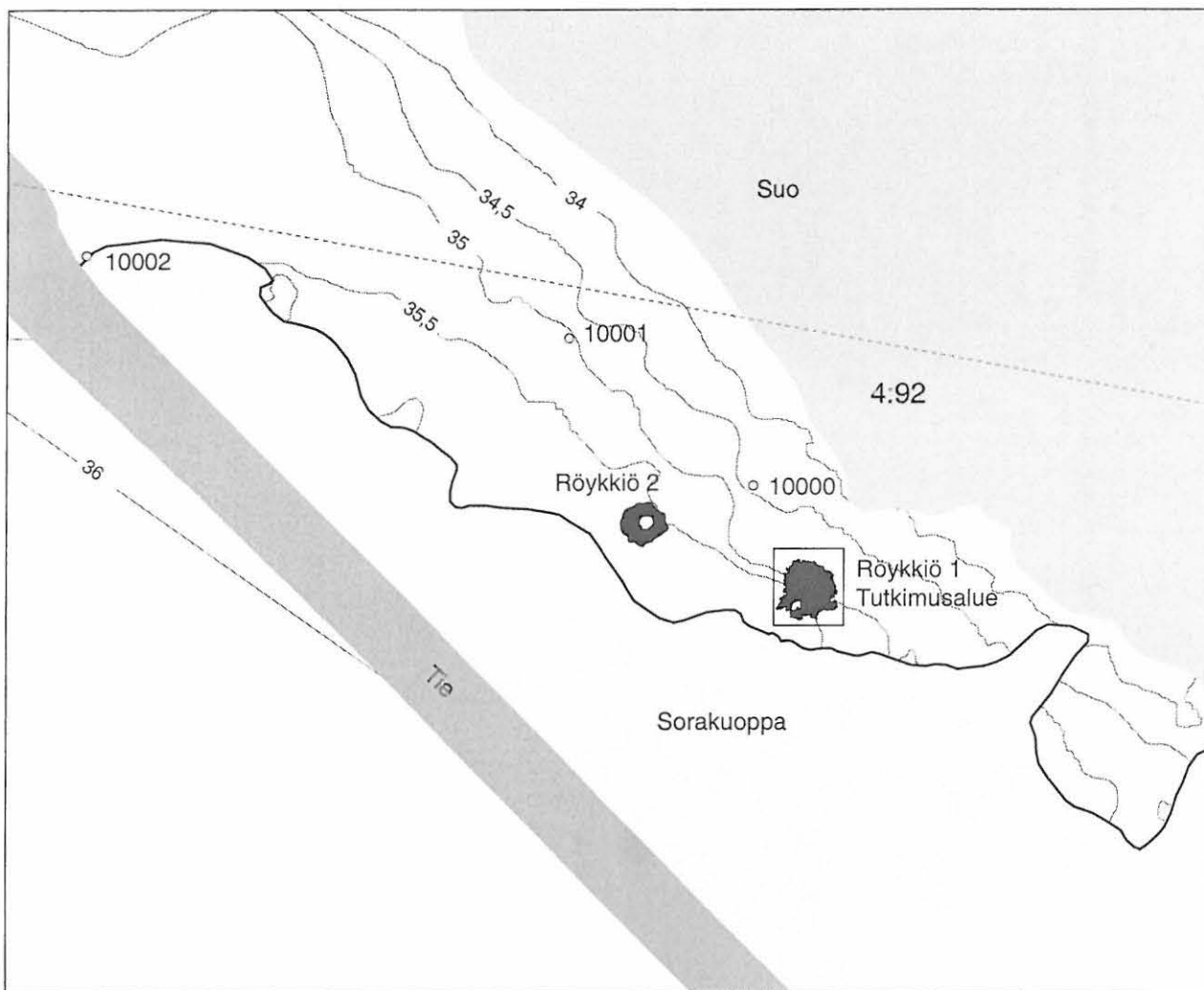
1. Haukkasuon sijainti. Kopio maastokartasta 1:20 000.
2. Yleiskartta Haukkasuon muinaisjäännöskohteesta.
3. Tasokartta röykkiöstä 1 turpeenpoiston jälkeen.
4. Tasokartta rakenteesta ja löytöjen levintä.

Kuvat

1. Röykkiö 1 ennen turpeen poistamista. Tutkimusalue rajattuna naruilla.
2. Röykkiö 1 turpeenpoiston jälkeen.
3. Röykkiö 1. Nelikulmainen rakenne esillä.
4. Röykkiön 1 luota löydetty esineistö: pullon lasia, tinanappi, lehmänkellonkieli ja pala lasitettua keramiikkaa.

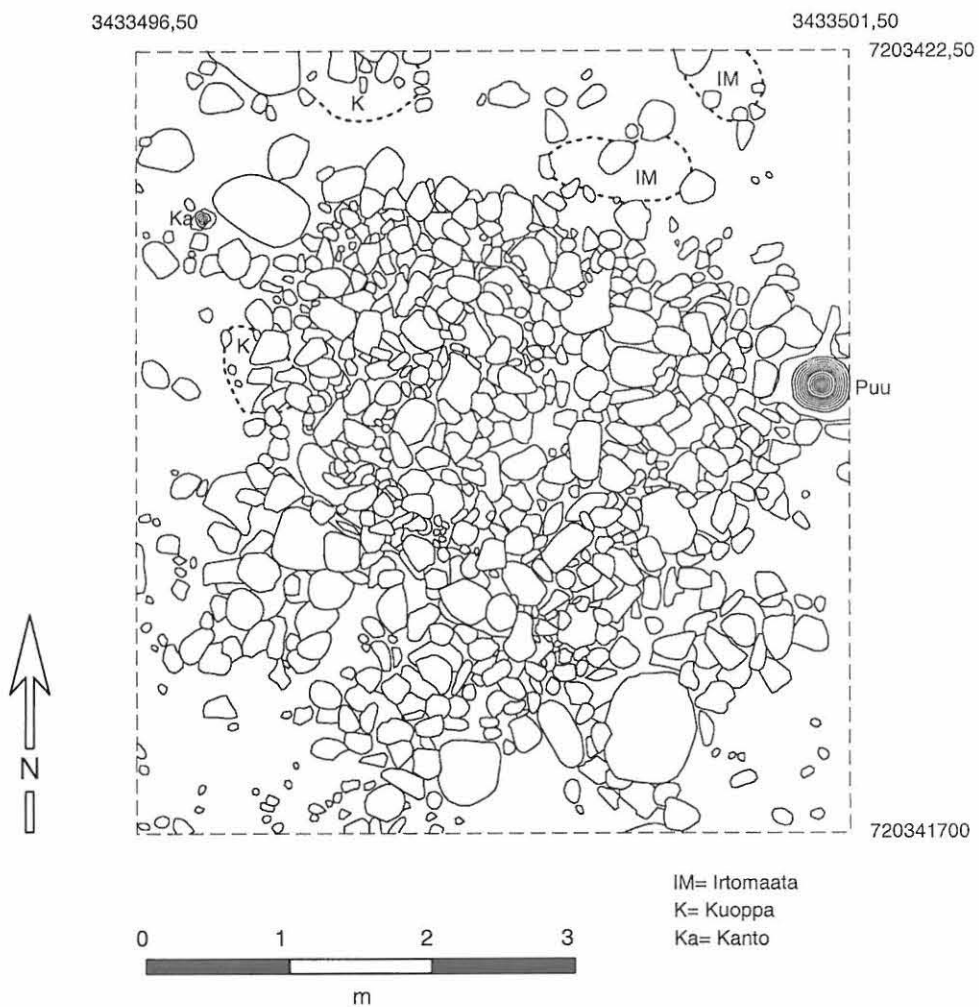
Kartta 1
Ote maastokartasta 3422 05
1:20000





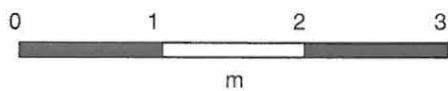
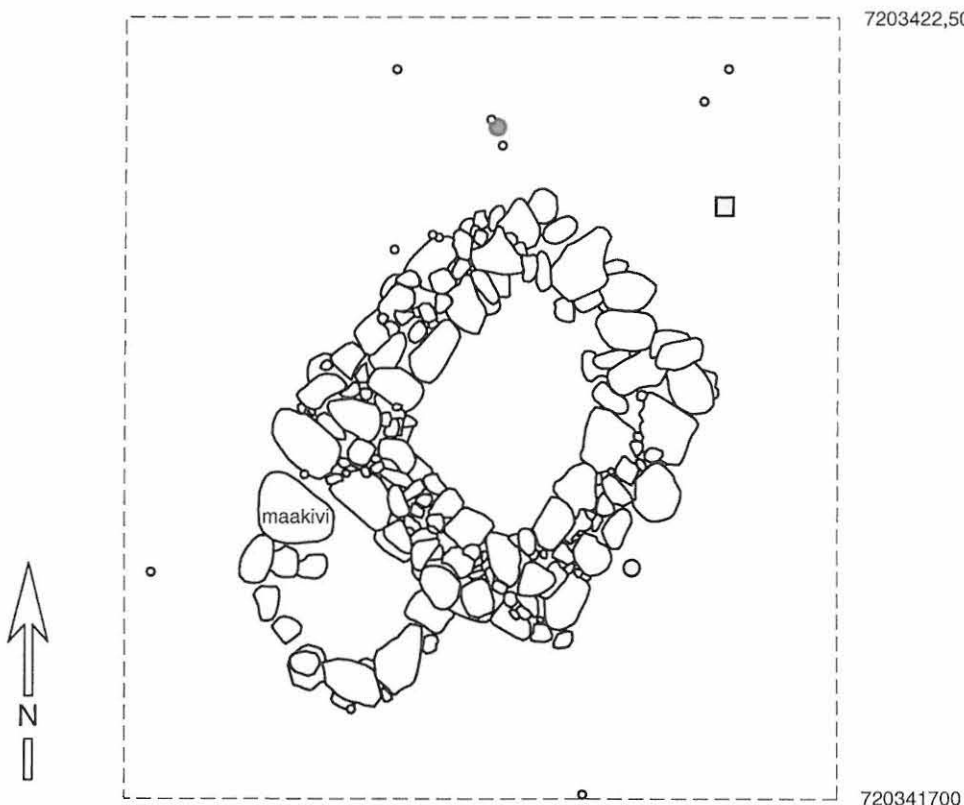
Kempele Haukkasuo [3] KH-00
Yleiskartta
Jari Okkonen 9.10.2000

Kempele Haukkasuo [3] KH-00
Röykkiö 1
Tasokartta
mk 1:50
Jari Okkonen, 5.10.2000



Kempele Haukkasuo [3] KH-00
 Røykkiö 1
 Tasokartta rakenteesta
 Löytöjen levintä
 mk 1:50
 Jari Okkonen, 9.10.2000

3433496,50 3433501,50
 7203422,50



- keramiikkapala (teollisesti valmistettu)
- Tinanappi
- Lehmänkellon kieli
- Pullolasin kappale

Kuva 1



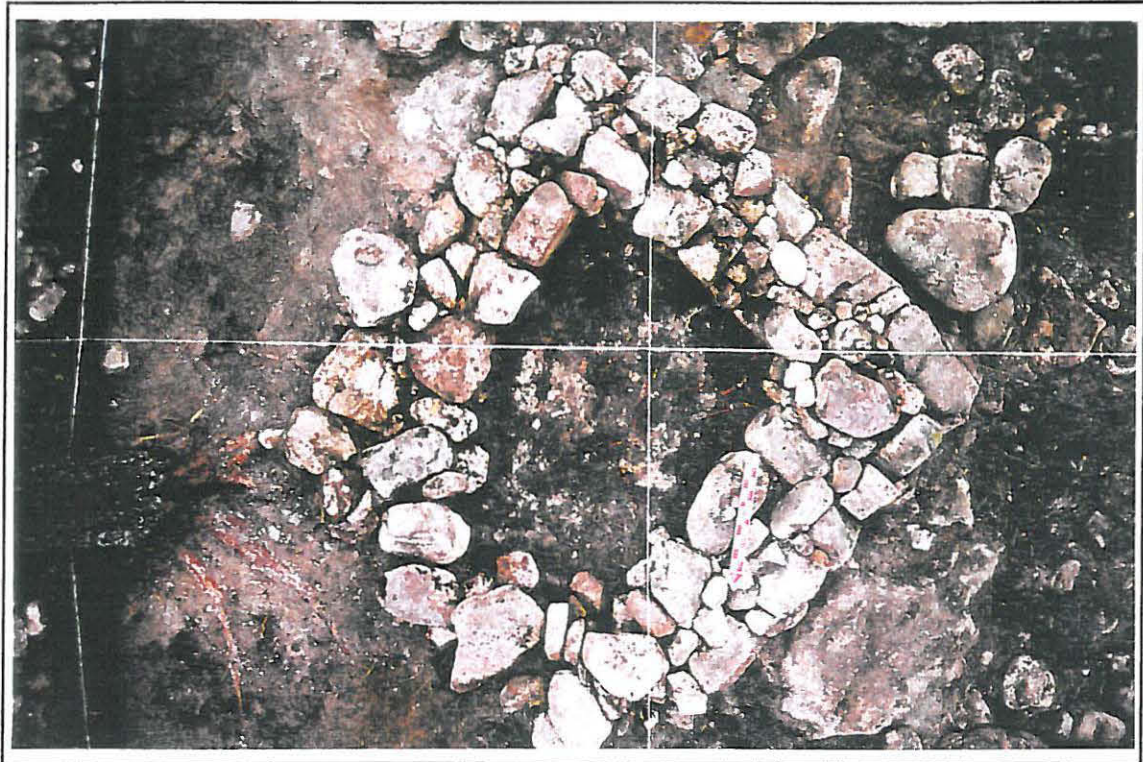
Röykkiö 1 ennen turpeenpoistoa. Tutkimusalue rajattuna naruilla.

Kuva 2



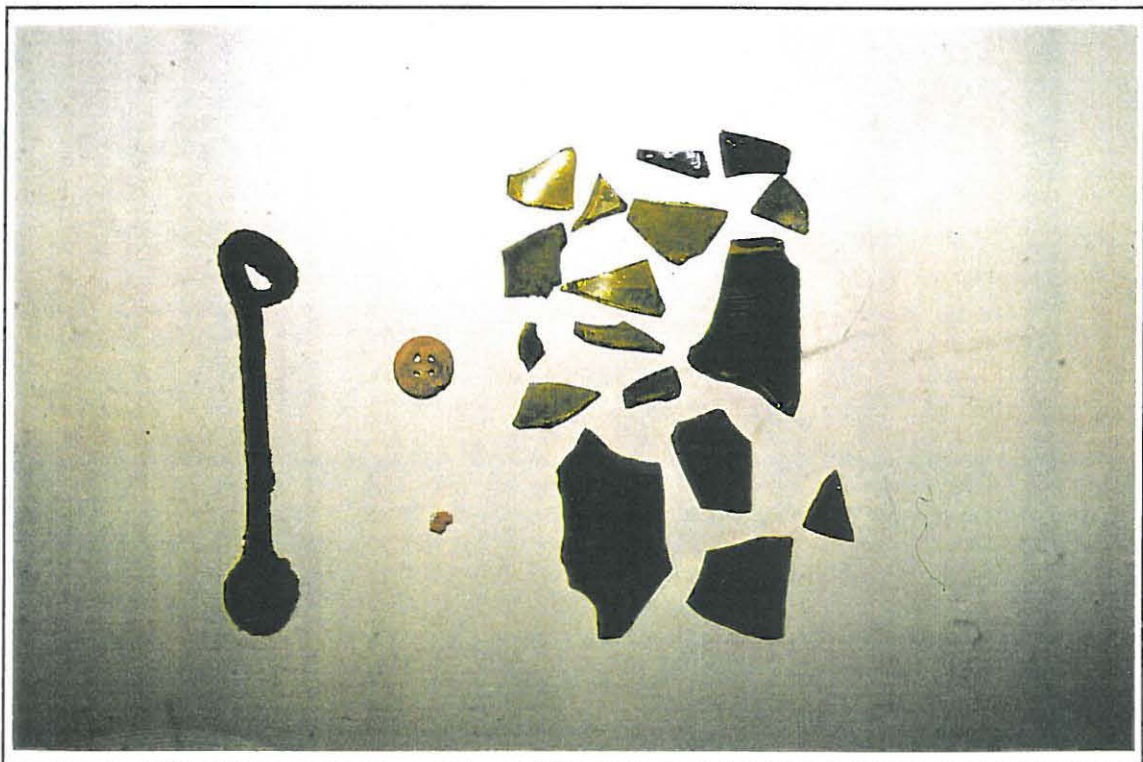
Röykkiö 1 turpeen poiston jälkeen.

Kuva 3



Röykkiö 1. Nelikulmainen rakenne esillä.

Kuva 4



Röykkiön 1 luota löydetty esineistö: pullon lasia, tinanappi, lehmänkellonkieli ja lasitettua keramiikkaa.