

KEMIÖ ÖSTERMARK

Kivikautisen asuinpaikan koekaivaus

Henrik Asplund 1985

KIMITO, ÖSTERMARK 243 01 0042

Provutgrävning av en sten-  
åldersboplats 14.09.1985

## KIMITO, ÖSTERMARK

Provutgrävning av en sten-  
åldersboplats 14.09.1985

Kommun : Kimito  
By : Östermark  
Tomter : Nedergård (2:26), ägare Åke August Mattsson  
och Berit Margareta Mattsson  
Solhem (2:5), ägare Cecilia Kristina  
Mattsson  
Östergård (1:22), ägare Karl Gottfrid  
Österblom

Grundkarta : 2012 02

Koordinater : x 6667 50  
y 2429 73  
z c. 22,5 m.ö.h. (enligt grundkartan)

Fynd : TYA 274:1-17

Tidigare fynd : TYA 261:1-4

<sup>14</sup>C-prov : TYA 274:18

Rapportens innehåll : 3 textsidor  
3 bilagor

Tidigare undersökning:

Kemiö, Östermark

Ilmoitus 11.05.1985 löydetystä  
kivikautisesta asuinpaikasta

Den i Östermark by inom Kimito kommun upptäckta stenåldersboplatsen är belägen c. 6,5 km syd-sydväst om Kimito kyrka, på östra sidan om vägen till Västanfjärd. De flesta fynden härstammar från en åker söder om vägen till Kastkärr. (bilaga 1)

#### UNDERSÖKNINGENS SYFTE OCH FRÅGESTÄLLNING

Boplatsen konstaterades 11.05.1985 då amatörarkeologikursen vid Kimitobygdens medborgarinstitut besökte platsen. Man hittade då avslag, ett fragment av en halvfärdig sten- yxa samt keramik på ett begränsat område inom en åker. Fyndplatsens höjd över havet samt en fragmentarisk enkel skafthålsyxa som tidigare upphittats på platsen, gav boplatsen en datering till Kiukais-kulturens tid. (se den på sid 1 nämnda rapporten)

Den provundersökning som 14.09.1985 företogs, strävade främst till att konstatera om orörda kulturlager kunde urskiljas norr om Kastkärr-vägen. Samtidigt ville man förvissa sig om att det på området belägna gravröset inte hade samband med ett på platsen eventuellt befintligt kulturlager. Med hjälp av ute på åkern grävda provgropar ville man slutligen undersöka om det under åkerjorden kunde ses spår av boplatsen.

Jordprov för fosfatanalys togs ur snittet i kanten av samtliga provgropar. Dessa har emellertid vid skrivandet av denna rapport inte ännu analyserats.

#### KOORDINATSYSTEMET

Koordinatsystemet utgår från råsten 136, som är belägen alldeles intill Kastkärr-vägen, c. 150 m öster om vägen till Västanfjärd. Råsten 136 gavs koordinaterna 200/500; koordinaterna växer mot norr (200) och öster (500). Avståndet mellan koordinatpunkterna är 1 m. Eftersom provgropar grävdes med 10 m:s mellanrum, kom endast var tionde punkt till användning vid provundersökningen.

#### PROVGROPARNA

Provgroparna påbörjades som c. 30 x 30 cm stora spadsnitt genom markens ytlager; därefter grävdes de ut med murslev och den avlägsnade jorden sållades. Förutom att fynden togs tillvara, antecknades också uppgifter om kulturlagrets karaktär i varje provgrop (bilaga 3).

Undersökningen inleddes med grävning av provgropar öster om punkterna 210-220/540. Senare grävdes provgropar längs linjen 220 västerut ända fram till det på området belägna gravröset, samt längs linjen 590 norrut upp längs den låga slutningen och söderut in på åkermarken. Sammanlagt 23 provgropar grävdes; av dessa var 5 belägna på åkermark i närheten av den primära fyndplatsen. (bilaga 2)

Det visade sig, att nästan alla provgroparna norr om Kastkärr-vägen var fyndlösa, och att de kulturlager som kunde urskiljas i groparna närmast vägen var ljusa och tunna (bilaga 3). Avslag hittades i provgroparna 210/550 och 220/570 (bilaga 2). Samtidigt verkade det som om de tydligaste tunna kulturlagren också skulle gruppera sig närmast vägen, d.v.s. i närheten av den primära fyndplatsen (bilaga 3). Allting verkade tyda på att boplatsen inte nämnvärt fortsätter in på orörd mark.

Flest fynd innehöll provgroparna som grävdes söder om Kastkärr-vägen. Fynden härstammar från den omrörda åkerjorden, och således kan de inte betraktas på samma sätt som fynd från provgropar i orörda kulturlager. Trots detta är tendensen klar; området söder om vägen har en annan karaktär än området norr om vägen. Detta kunde skönjas också i form av rester av kulturlager under den c. 30-35 cm djupa åkerjorden vid punkterna 180/590 och 200/580. Kulturlagret vid punkt 180/590 var påfallande djupt och innehöll rikligt av kol (provet TYA 274:18). Vid punkt 200/580 kunde en tydlig "sotpelare" som sträckte sig genom kulturlagret ner i den rena sanden urskiljas. (bilaga 3)

#### RESULTATET AV UNDERSÖKNINGARNA

De fynd av avslag och keramik som gjordes har föga nytt att förtälja om bosättningen på platsen. Viktig information erhöles däremot om boplatsens omfattning. Tydligt ligger boplatsens centrum i åkerkanten nära Kastkärr-vägen, men det utsträcker sig (inom det undersökta området) inte till marken norr om vägen. Ei heller kunde spår av kulturlager förknippade med gravröset norr om punkt 220/500 påvisas.

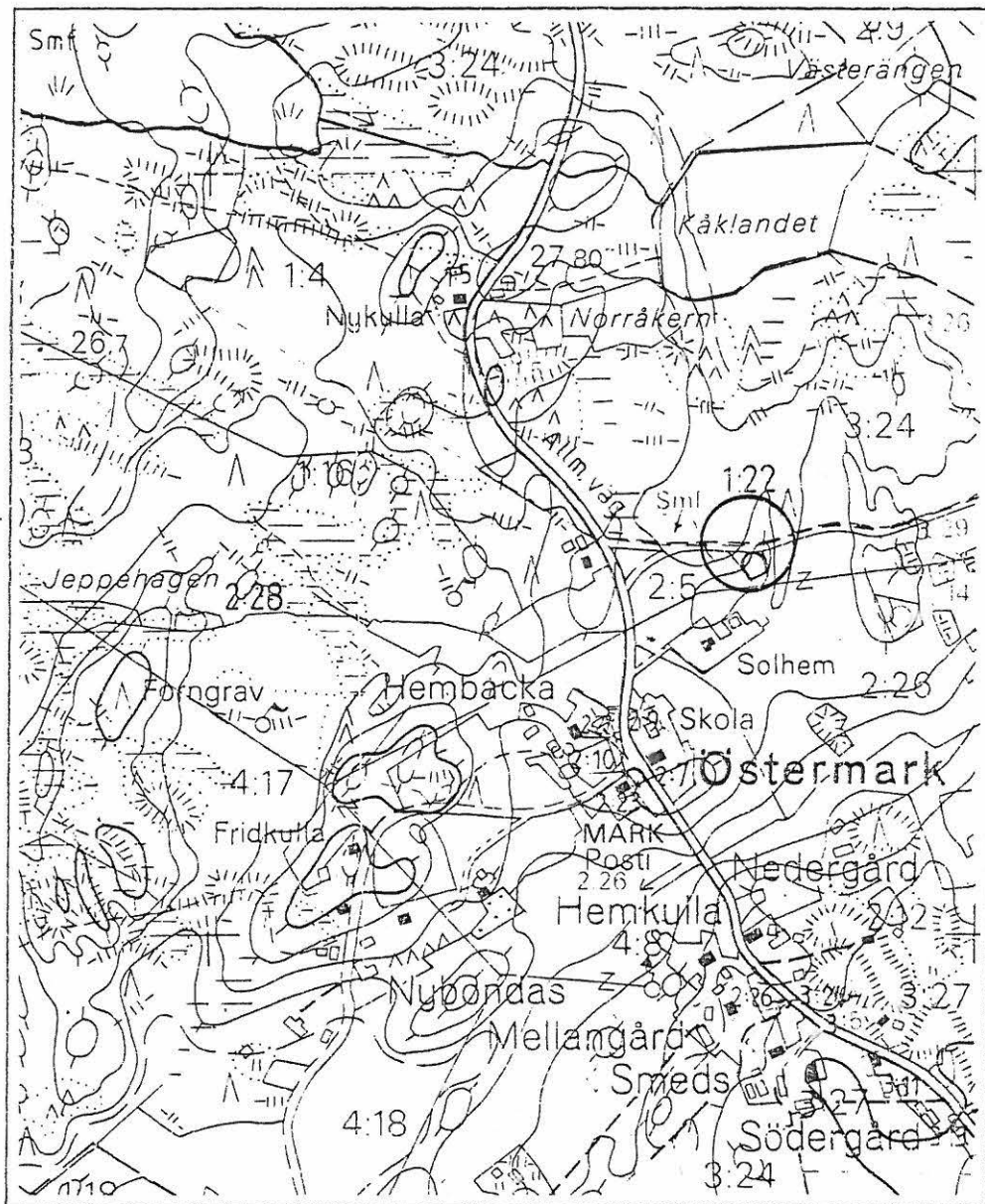
Boplatsen verkar m.a.o. ha förstörts i samband med åkerbruket på platsen. I samband med åkerbruksarbeten kommer det emellertid att också i framtiden framkomma nya fynd, vilka så småningom ger en allt bättre bild av boplatsens materiella sida. Tillvaratagandet av fynden är därför en viktig del av den fortsatta undersökningen av boplatsen. Om ytterligare utgrävningar på boplatsen kommer att företas, skulle bestämmandet av boplatsens utsträckning fortfarande vara en aktuell frågeställning. Förutom detta kunde lämpliga områden längs samma nivå i boplatsens närhet uppsökas, ty det är helt möjligt att boplatsen har flere s.k. centran än det hittills upphittade.

Abo 23.10.1985



Henrik Asplund

hum.kand

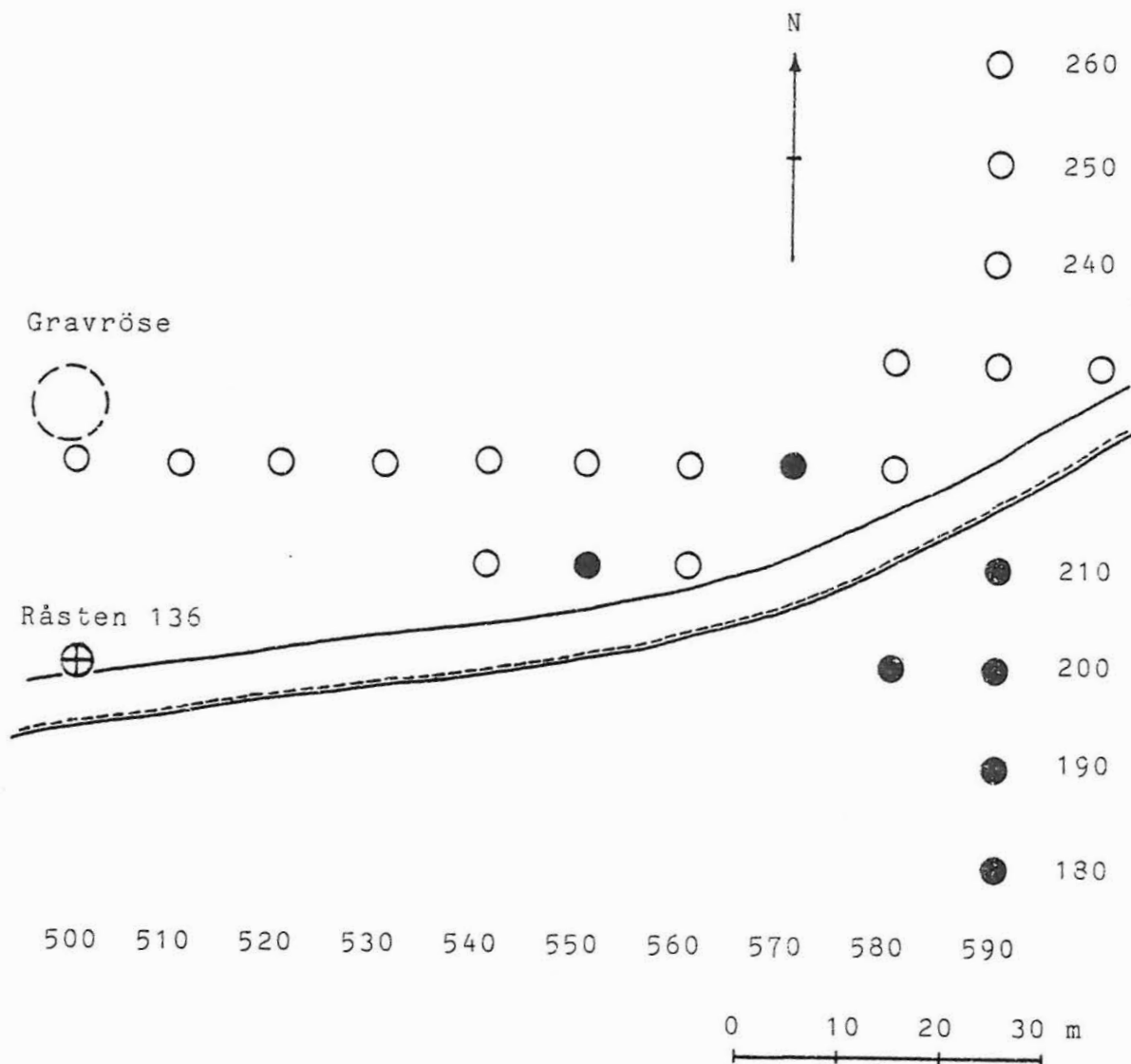


KIMITO, ÖSTERMARK 1985

utdrag från grundkartan 2012 02 D

skala 1:10 000

undersökningsområdet utmärkt med en cirkel



KIMITO, ÖSTERMARK 1985

Provgroparnas läge

- - fyndlös provgrop
- - provgrop med fynd

## KIMITO, ÖSTERMARK 1985

## PROVGROPARNA

- 180/590 c. 35 cm åkerjord, under vilken ett kulturlager till c. 80 cm:s djup.
- 190/590 c. 30 cm åkerjord. Inget kulturlager.
- 200/580 c. 35 cm åkerjord, under vilken smutsig jord och en sotpelare till c. 50 cm:s djup.
- 200/590 c. 30 cm åkerjord. Inget kulturlager.
- 210/540 Inget kulturlager.
- 210/550 Svagt kulturlager till c. 25 cm:s djup.
- 210/560 Svagt kulturlager till c. 30 cm:s djup.
- 210/590 c. 35 cm åkerjord. Inget kulturlager.
- 220/500 Inget kulturlager.
- 220/510 Möjligt kulturlager till c. 25 cm:s djup.
- 220/520 Möjligt kulturlager till c. 20 cm:s djup.
- 220/530 Inget kulturlager.
- 220/540 Möjligt kulturlager till c. 20 cm:s djup.
- 220/550 Stenar under torven.
- 220/560 Vit mjäla genast under torven.
- 220/570 Svagt kulturlager till c. 35 cm:s djup.
- 220/580 Svagt kulturlager till c. 35 cm:s djup.
- 230/580 Svagt kulturlager till c. 20 cm:s djup.
- 230/590 Svagt kulturlager till c. 25 cm:s djup.
- 230/600 Svagt kulturlager till c. 25 cm:s djup.
- 240/590 Svagt kulturlager till c. 25 cm:s djup.
- 250/590 Möjligt kulturlager till c. 20 cm:s djup.
- 260/590 Inget kulturlager.

\* \* \*



Historiallinen tfto 52/30.3.1987. M

KEMIÖ, ÖSTERMARK 243 01 0042

Uusia irtolöytöjä Kiukaisten kulttuurin  
asuinpaikalta

## KEMIÖ, ÖSTERMARK

Uusia irtolöytöjä Kiukaisten kulttuurin  
asuinpaikalta

Kunta : Kemiö  
Kylä : Östermark  
Tila : 2:26 (Nedergård), Omistajat Åke August Mattsson  
ja Berit Margareta Matsson.

Peruskarttalehti : 2012 02

Koordinaatit : x 6667 50  
y 2429 73  
z n. 22,5 m mpy  
(arvioitu peruskartasta)

Löydöt : TYA 326:1-4  
TYA 368:1-2  
Aikaisemmat löydöt : TYA 261:1-4  
TYA 274:1-18

Kertomus sisältää : 2 sivua  
1 liite

Aikaisemmat tutkimukset :

Kemiö, Östermark

Ilmoitus 11.05.1985 löydetyistä  
kivikautisesta asuinpaikasta

Kimito, Östermark

Provutgrävning av en sten-  
åldersboplats 14.09.1985

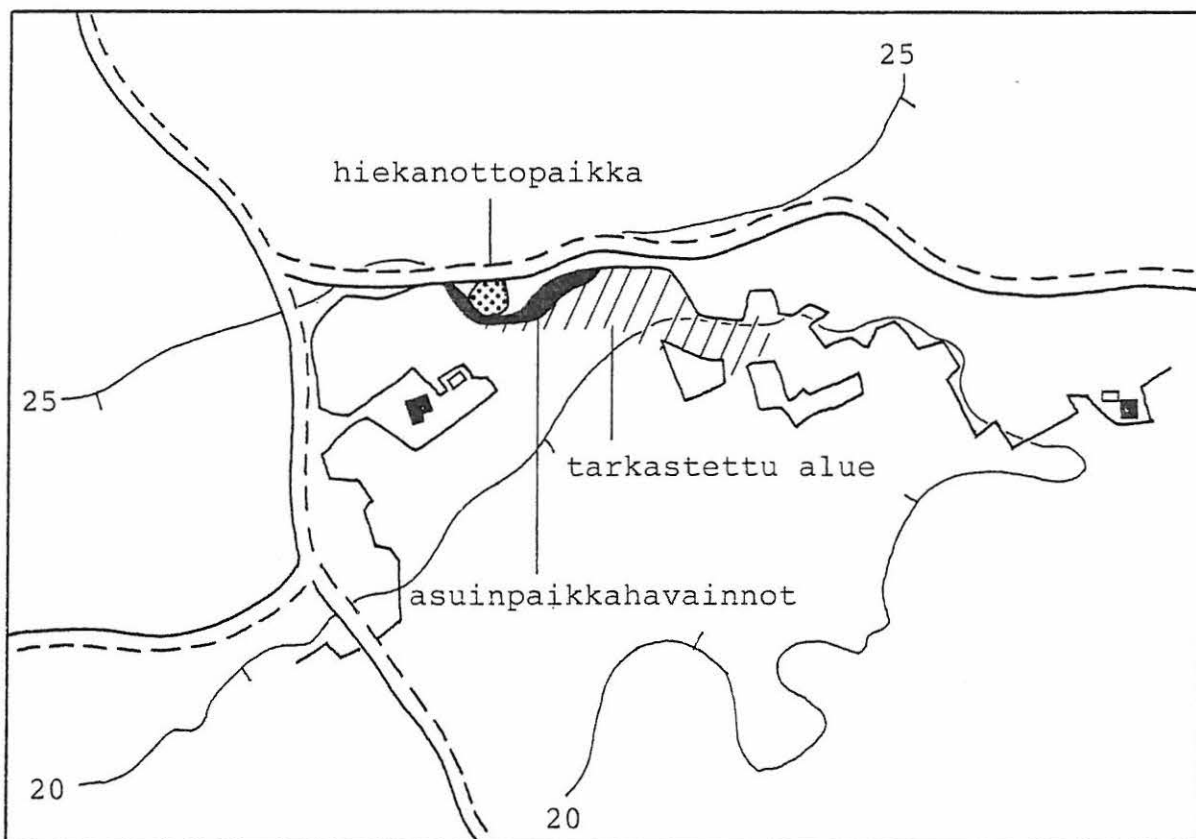
Kemiön kunnan Östermarkin kylässä sijaitsevalta Kiukaisten kulttuurin asuinpaikalta saatiin kenttätyökäudella 1986 talteen joitakin irtolöytöjä. Löydöt ovat peräisin samalta rajoitetulta alueelta Kastkärren-tien eteläpuolelta, jolta aikaisemmatkin löydöt ovat peräisin (liite 1, vrt. sivulla 1 mainitut kertomukset liitteineen).

Keväällä vuonna 1986 suoritetun tarkastuskäynnin aikana pyrittiin tutkimaan pellonlaitaa löytöpaikasta itään, mutta viitteitä asuinpaikka-alueen jatkumisesta tähän suuntaan ei löytynyt (liite 1). Tämä oli tosin odotettavissa, koska moreenialue jolle asuinpaikka aikoinaan lie-nee perustettu ei jatku tälle alueelle. Asuinpaikan jatkuminen pellon reunassa sijaitsevan vanhan hiekanottopaikan länsipuolelle on sen sijaan todennäköisempää, sillä pelto on silminnähdyn hiekkaisempaa tähän suuntaan edetäessä. Tätä aluetta ei vielä ole tarkemmin tutkittu, lukuunottamatta hiekanottopaikan lähiympäristöä, josta löytyi yksi keramiikanpala (TYA 326:4).

Kiinnostavimmat talteen saaduista löydöistä ovat savias-tianpalat, joiden joukossa on muutamia koristeltuja kap-paleita (TYA 326:3 ja TYA 368:1). Niissä esiintyvät ko-riste-elementit ovat erillaisia kampaleimoja sekä yhdes-sä tapauksessa kuopat. Löydöstö ei toistaiseksi sisällä ainuttakaan Kiukaisten kulttuurin esinemuodoista selvästi poikkeavaa artefaktia.

Turussa 25.02.1987

  
Henrik Asplund



0 500 m

KEMIÖ, ÖSTERMARK

karttaluonnos p-karttojen 2012 02 ja 2012 05 mukaan  
(suurennos 3 x 141 %)

tarkastettu alue merkitty vinoviivoituksella  
alue, jolta asuinpaikkahavainnot merkitty mustalla