

KESÄLAHTI HIIDENNIEMI

Rautakautisen löytöpaikan ympäristön koekaivaus

Simo Vanhatalo 2005

KESÄLAHTI Hiidenniemi

Rautakautisen löytöpaikan ympäristön koekaivaus



MUSEOVIRASTO
Arkeologian osasto, koekaivausryhmä II
Simo Vanhatalo 2005

KAIVAUSKERTOMUS

Kohteen nimi: Hiidenniemi
 Muinaisjäänöslaji: kivikautinen löytö/leiri/asuinpaikka ja rautakautisen löytöpaikan ympäristö
 Muinaisjäänösrekisterinumero: 1000 00 3341
 Inventointinumero:

Lääni: Itä-Suomen lääni
 Kunta, kuntanumero: Kesälahti, 248
 Kylä, kylänumero: Purujärvi, 403
 Tilat, rek.no: Hiidenniemi ,20–59
 Kiinteistötunnus: 248–403–0020–0059
 Maanomistaja: Risto Piitulainen
 Katuosoite: Koivukatu 6 F
 Postinumero, -toimipaikka: 57230 Savonlinna
 Gt-kartta: 6
 Peruskartta: 412409 PURUJÄRVI (pohjoisreuna) ja 421307 RUOKKEENNIEMI (eteläreuna)
 Yhtenäiskoordinaatit: P: 6862910–6862997 (tutkittu alue)
 I: 3642405–3642491
 Z: 76.1–78.2

Peruskoordinaatit: X: 6859980–6860070 (tutkittu alue)
 Y: 4484450–4484540
 Z: 76.1–78.2

Paikannusmenetelmä: DGPS-satelliittipaikannin Leica GS50, tarkkuus $\leq \pm 1$ m ja
 GPS-satelliittipaikannin Garmin IIP, tarkkuus $\leq \pm 5$ m

Rahoittaja: Museovirasto, koekaivausryhmä II
 Tutkimusaika: 27.6–6.7.2005
 Tutkimustapa: koekaivaus ja kartoitus
 Tutkimusala / kaivausala: 1500 m² / 13 m²
 Kaivauksenjohtaja: Simo Vanhatalo, HuK
 Piirtäjä: Tiina Kinnunen, HuK
 Tutkimusavustaja: Ulrika Köngäs, HuK
 Kaivajat: 3, koekaivausryhmän palkkaamia

Kaivauslöydöt: KM 35444:1–12, saviastian pala, kvartsiesineitä, -iskoksia, palanutta luuta ja
 C14-hiilinäyte. KM 35444:13, saviastian paloja (mantereen puolelta). Diar.
 3.11.2005.

Tarkastuslöydöt -
 Valokuvat: F. 136922–933, kuvat 1–12, luettelo s. 4, s. 9–11 (3 kuvataulua)
 Diat: D. 56059–068, 10 kpl, luettelo s. 4
 Gt-karttaote: GT 6, pain. 2000, s. 5
 Peruskarttaote: PK 412409 PURUJÄRVI, pain. 1975+1987, s. 6
 PK 421307 RUOKKEENNIEMI, pain. 1975+1987, s. 7

Kartat: Yleiskartta 1:500, A4, s. 8
 Tasokartat: -
 C14-ajoitukset: -
 Liitteet: -

Aikaisemmat kaivaukset: -
 inventoinnit: Petro Pesonen 2004
 tarkastukset: -
 löydöt: Palanut kivi ja hiiliä, Petro Pesosen inventointi 2004, ei KM-numeroa.

Lähistön muinaisjäänökset: Kesälahti Hiidenlahti (mantereen puoleinen niemeke), rautakautinen asuinpaikka, katso Petro Pesosen inventointikertomus vuodelta 2004.

Lähistön löydöt: KM 34843 1-5, rautakautisia saviastian paloja ja palanutta luuta (mantereen puolelta), Petro Pesonen 2004. Diar. 29.10.2004.

TUTKIMUSPERUSTE

Hiidenniemen kärjessä olevalle erilliselle saarekkeelle oli suunniteltu kesämökin ja saunarakennuksen paikat. Tältä alueelta on vuoden 2004 inventoinnissa löytynyt palanutta kiveä ja hiiltä. Tutkitun alueen pohjoispuolelta, varsinaisen Hiidenniemen kärjestä on löytynyt rautakautisia saviastian paloja ja palanutta luuta.

KOHTTEEN SIJAINTI JA KUVAUS

Tutkittava kohde sijaitsee Puruveden luoteisrannalla, noin 8,6 km lounaaseen Kesälahden kirkosta, Hiidenniemi-nimisen harjanteen eteläkärjessä. Tutkittava alue on saarekkeella, joka on yhteydessä mantereeseen kapealla kannaksella. Saarekkeen etelä- ja itärantaa reunustaa särkkämäinen harjanne, joka pohjoispäässä kääntyy luoteeseen. Harjanteen länsipuolella maasto on alavaa, soistuvaa maata. Saarekkeen länsiosan rantavalli on muodoltaan koukkumainen ja se rajautuu kaarevaan lahdelmaan. Alueen kaakkoiskulmassa on pieni luoteeseen suuntautuva niemeke, jonka lounaispuolella on painannetta muistuttava syväne. Alueen kuivemalla osalla kasvaa mäntyjä ja alavimmilla kohdilla lehtipuita.

KAIVAUSMENETELMÄT

Kesämökin ja saunan rakennuspaikkojen nurkkiin kaivettiin 1 x 1 metrin suuruiset ja noin 50 cm:n syvyiset koekuopat. Lisäksi koekuoppia tehtiin saarekkeen itä- ja pohjoisosan harjanteelle. Koekuopan 500/200 pohjoispuolella oli pieni kuoppa, joka tutkittiin 0,3 x 0,3 m suuruisen koekuopan avulla. Koekuoppia kaivettiin siis yhteensä 14 kappaletta. Turpeet poistettiin lapiolla ja hiekkakerrokset kaivettiin lastoilla. Alueelle määritettiin kaksi päälinjaa, länsi-itä- ja etelä-pohjoissuuntiin. Linjojen avulla laadittiin alueesta yleiskartta mittakaavaan 1:500. Tutkimusalueesta otettiin mustavalko- ja väridiakuvia. Kaivauksen lopuksi koekuopat peitettiin. Elisabeth Grönlund Joensuun yliopiston Ekologian osastolta otti siitepölynäytteitä koekuopasta 500/200 ja mantereeseen puoleisen rannan rautakautisen saviastian palojen löytöpaikalta. Näytteiden avulla on tarkoitus selvittää paikan ekologista historiaa.

KAIVAUSHAVAINNOT

Kesämökin rakennuspaikan koekuopat sijaitsivat alavalla vesijättömaalla. Kuoppien kaivaminen oli hankalaa, koska koekuoppiin nousi vesi. Rakennuspaikan kuopissa oli 5–10 cm:n paksuisen turpeen alla tummanharmaata turpeen ja mudan sekaista hiekkaa (katso kuva 10). Huuhtoutumiskerros oli sekoittunut muihin maakerrokseen ja pohjavesi on vaikuttanut osaltaan sekoittumiseen, lisäksi alueella on lehtomaan maannos. Hiekkakerroksissa oli näkyvissä kiillehiutaleita, joita näkyy yleensä rantahiekassa. Saunan rakennuspaikan koekuopissa ei ollut mudan sekoittamia kerroksia, sen sijaan ruskeassa hiekassa näkyi pyöreitä vaaleanharmaita läikkiä. Samanlaisia pohjaveden aiheuttamia läikkiä oli koekuopassa 510/200 (katso kuva 11).

Koekuopan 499/195 länsi- ja itäseinämissä oli 30–45 cm:n syvyydessä näkyvissä Y- ja V-kirjaimen muotoisia hiilijuovia. Ne ovat todennäköisesti muodostuneet maahan jääneistä palaneen puun jäänteistä. Koekuopan

500/200 maaperä oli vaaleaa ja ruskeaa hiekkaa, jossa oli tummanharmaita läikkiä, joka voi olla peräisin vanhasta huuhtoutumiskerroksesta tai tulen käytöstä. Kuopassa oli myös nokimaata 30–50 cm:n syvyydessä.

LÖYDÖT

Löydöllisiä koekuoppia oli neljä kappaletta (500/200, 510/200, 529/201 ja 516/183). Koekuopan 500/200 kerroksesta 4 eli noin 30–40 cm:n syvyydestä (maanpinnasta) löytyi asbestisekoitteisen saviastian reunapala (KM 35444:2). Löytökohdan maaperä oli vaaleanruskeaa hiekkaa ja löytökerroksessa oli myös nokea epämääräisinä läikkinä (katso kuva 8). Kvartsia (:1, 3) löytyi kerroksista 3, 4 ja 5, alimmasta kerroksesta tuli myös palaneita luita (:5). Koekuopan vieressä oli 1–1,5 metrin läpimittainen kuoppa, jonka harmahtavassa hiekassa oli runsaasti hiiltä ja nokista maata. Kuopasta ei tullut löytöjä. Koekuopasta 510/200 löytyi pieniä saviastian paloja (:6–7) ja kvartsi-iskoksia (:8). Kesämökin rakennuspaikan läntisen nurkan koekuopasta 516/183 löytyi epämääräinen kvartsi-iskos (:9). Hyvälaatuisia kvartsikaapimia (:10–11) tuli koekuopan 529/201 kerroksesta 4. Koekuopista tuli saviastian paloja yhteensä 4 kappaletta (4,5 g), kvartsia 11 kpl (52,7 g) ja palanutta luuta 1 kpl (0,2 g). Mantereen puolelta (P: 6863045, I: 3642452, Z: 76,1–78,2 X: 6860114, Y: 4484492, Z: 76,1–78,2) löytyi 6 saviastian palaa (KM 35444:13, paino 1,9 g), jotka ovat todennäköisesti rautakautisia.

YHTEENVETO

Tutkimusten perusteella voidaan todeta, että särkän eteläkärkeä ja kaakkoisreunaa on käytetty ainakin kivikautisena leiripaikkana. Särkän itäreunassa näkyy selkeästi eroosion vaikutukset ja osa muinaisesta leiripaikasta on sortunut veteen. Muuallakin särkkä on hyvin matala ja se kohoaa vain pari metriä nykyisestä järven pinnan tasosta. Tärkeimmät löydöt olivat asbestisekoitteinen saviastian reunapala ja kaksi hyvälaatuisia kvartsikaavinta. Suunnitellut rakennuspaikat on sijoitettu rakennusmääräysten mukaisiin paikkoihin ja ne jäävät varsinaisen löytöalueen ulkopuolelle.

Helsinki 7.11.2005



Simo Vanhatalo, HuK

VALOKUVALUETTELO

KESÄLAHTI Hiidenniemi
kuvaaja: Simo Vanhatalo 2005
negatiivikoko: 6 x 6

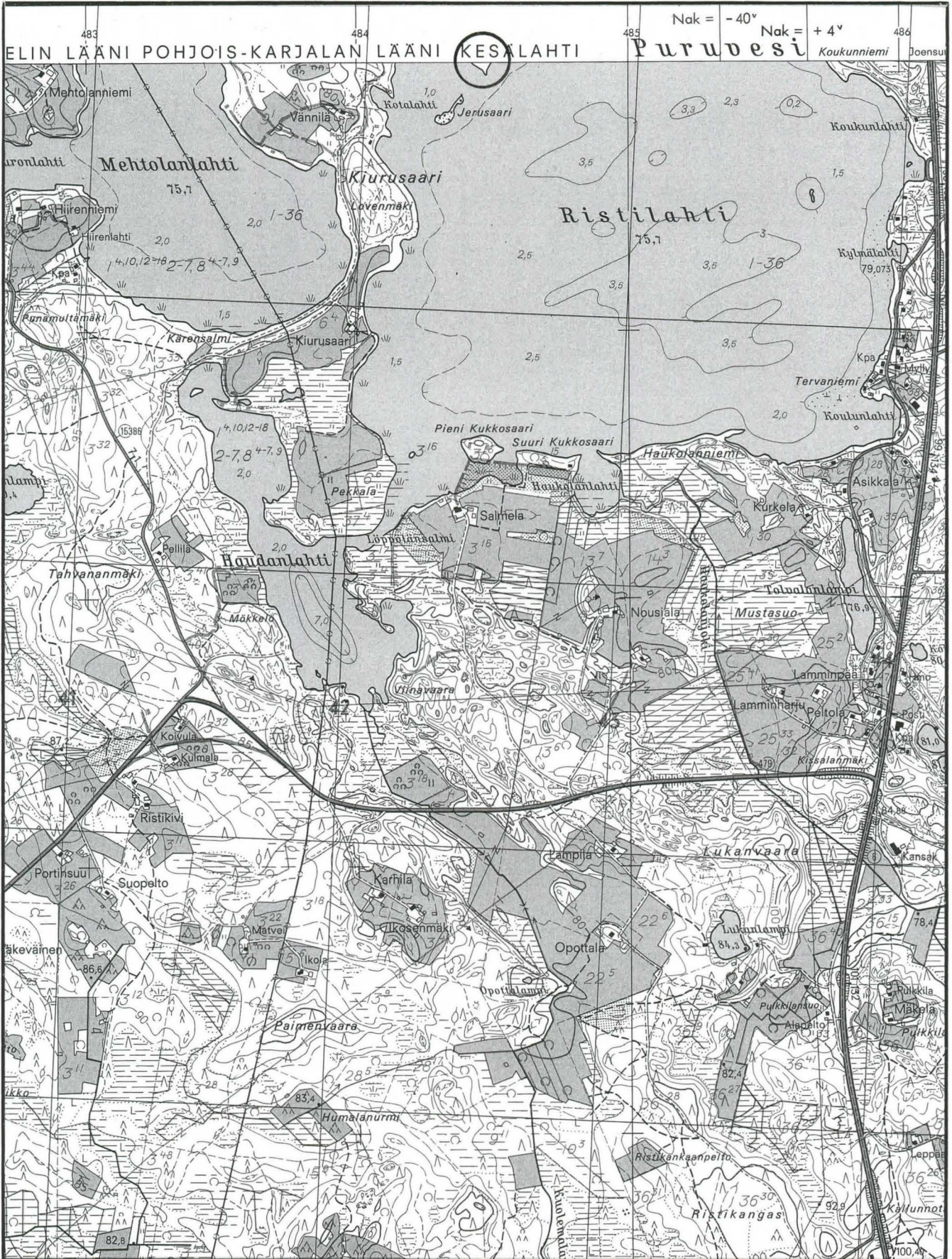
- K. 1/F. 136922 Tutkimusalueen itäosaa särkän kohdalta, taustalla koekuoppa 510/200, kuvattu etelälounaasta.
- K. 2/F. 136923 Tutkimusalueen länsiosaa, etualalla koekuoppa 500/200, josta löytyi saviastian pala ja palanutta luuta, kuvattu itäkaakosta.
- K. 3/F. 136924 Tutkimusalueen keskiosan rakennuspaikat, etualalla koekuoppa 500/200, kuvattu eteläkaakosta.
- K. 4/F. 136925 Tutkimusalueen itäistä keskiosaa särkän kohdalta, taustalla särkän korkeimpaan kohtaan tehty koekuoppa, kuvattu etelälounaasta.
- K. 5/F. 136926 Tutkimusalueen pohjoisosaa särkän kohdalta, ajouralle vievä polku ja taustalla kiintopistekannon viereinen koekuoppa, kuvattu etelälounaasta.
- K. 6/F. 136927 Tutkimusalueen itäosaa särkän kohdalta, kuvattu pohjoiskoillisesta.
- K. 7/F. 136928 Tutkimusalueen länsiosaa, taustalla Hiidenlahti, kuvattu itäkaakosta.
- K. 8/F. 136929 Koekuoppa 500/200, josta löytyi saviastian pala ja palanutta luuta, kuvattu idästä.
- K. 9/F. 136930 Saunan rakennuspaikan itäkulman koekuoppa, kuvattu pohjoisesta.
- K. 10/F. 136931 Kesämökin rakennuspaikan eteläkulman koekuoppa, kuvattu luoteesta.
- K. 11/F. 136932 Koekuoppa 510/200, josta löytyi kvartsia, kuvattu pohjoisesta.
- K. 12/F. 136933 Tutkimusalueen pohjoisosan, kiintopistekannon viereinen koekuoppa, kuvattu pohjoisesta.

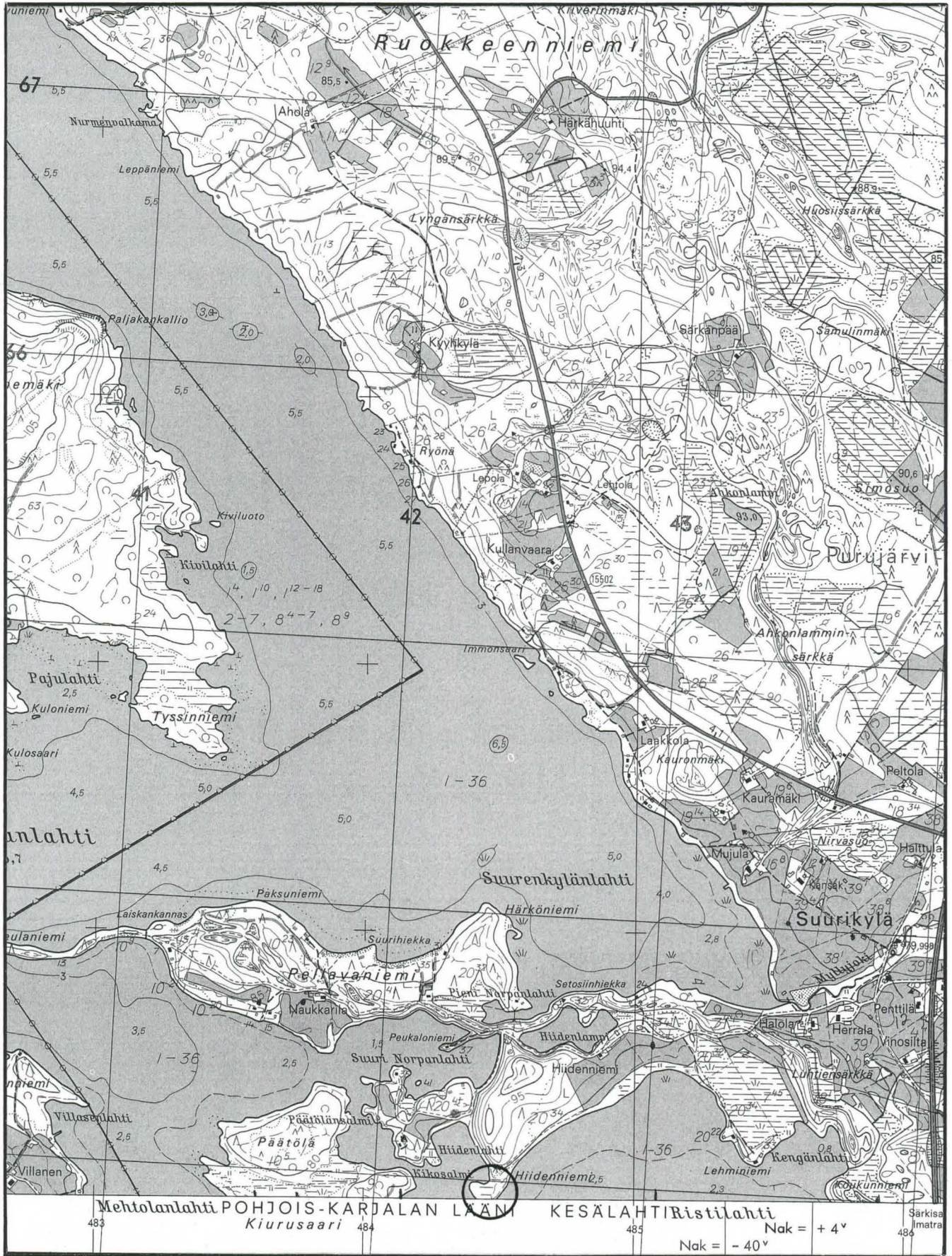
DIAKUVALUETTELO

KESÄLAHTI Hiidenniemi
kuvaaja: Simo Vanhatalo 2005
filmikoko: 24 x 36

- D. 56059 Tutkimusalueen itäosaa särkän kohdalta, taustalla koekuoppa 510/200, kuvattu etelälounaasta.
- D. 56060 Tutkimusalueen länsiosaa, kuvattu itäkaakosta.
- D. 56061 Kesämökin rakennuspaikka, kuvattu pohjoiskoillisesta.
- D. 56062 Tutkimusalueen pohjois- ja itäosaa särkän kohdalta, kuvattu etelälounaasta.
- D. 56063 Tutkimusalueen pohjoisosa ja Hiidenlahden pohjukkaa ja taustalla Hiidenniemen kärkeä, kuvattu etelästä.
- D. 56064 Tutkimusalueen itäosaa, etualalla koekuoppa 500/200, vasemmalla Ulrika Köngäs, kuvattu etelälounaasta.
- D. 56065 Kesämökin rakennuspaikan länsinurkan koekuoppa, joka täyttyi vedellä kaivausten edetessä, kuvattu kaakosta.
- D. 56066 Kesämökin rakennuspaikan eteläkulman koekuoppa, kuvattu luoteesta.
- D. 56067 Särkän korkeimpaan kohtaan tehty koekuoppa, kuvattu lännestä.
- D. 56068 Jan-Erik Nyman kaivaa koekuoppaa, kuvattu itäkaakosta.







KESÄLAHTI Hiidenniemi

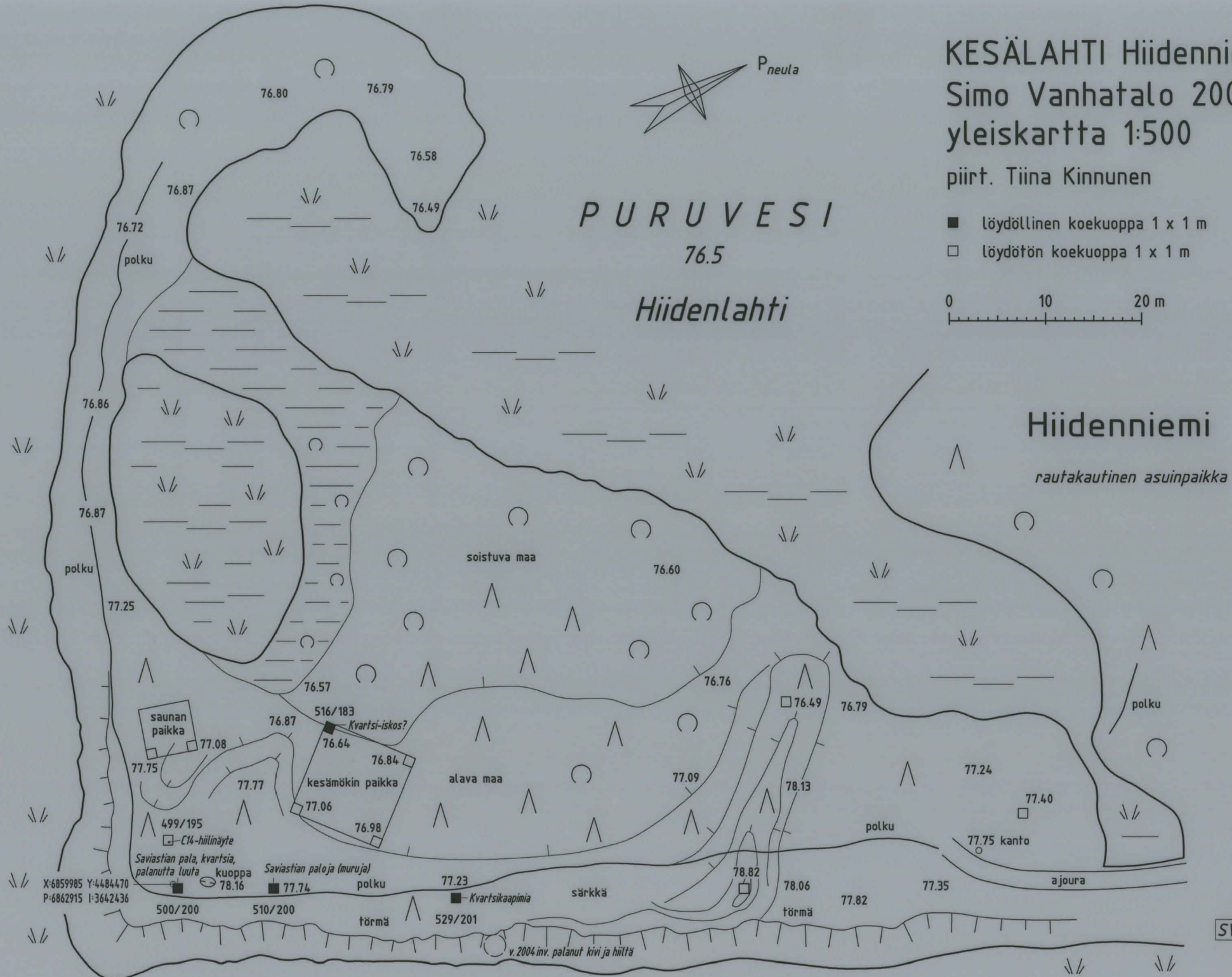
Simo Vanhatalo 2005

yleiskartta 1:500

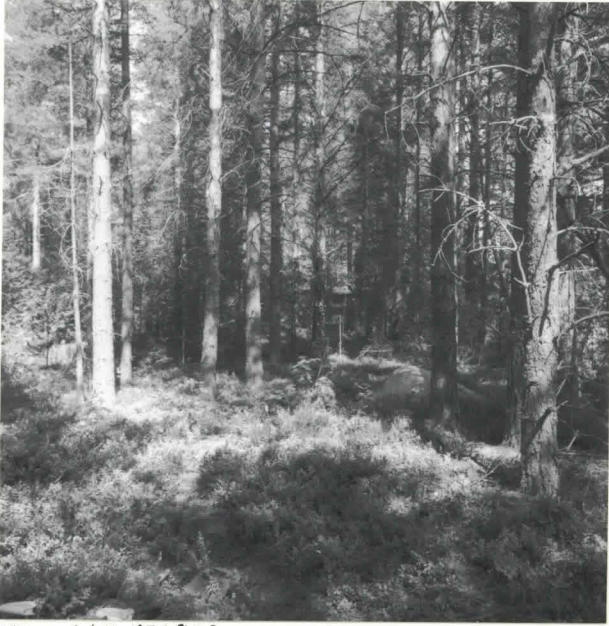
piirt. Tiina Kinnunen

- löydöllinen koekuoppa 1 x 1 m
- löydötön koekuoppa 1 x 1 m

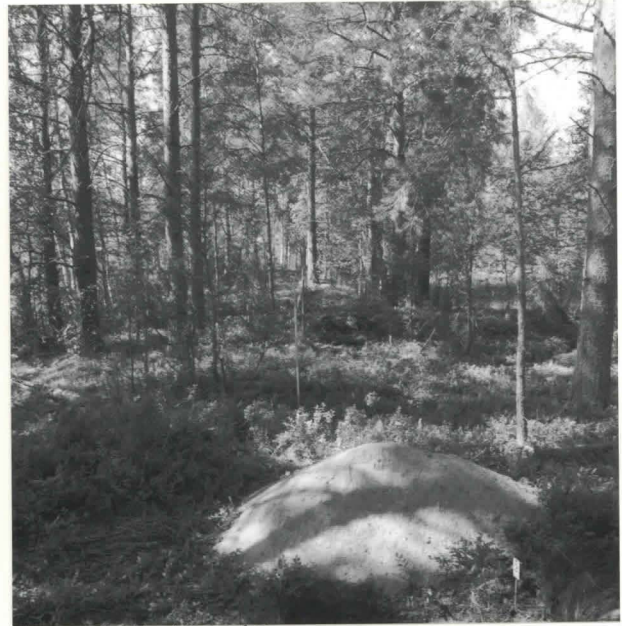
0 10 20 m



SVa2005



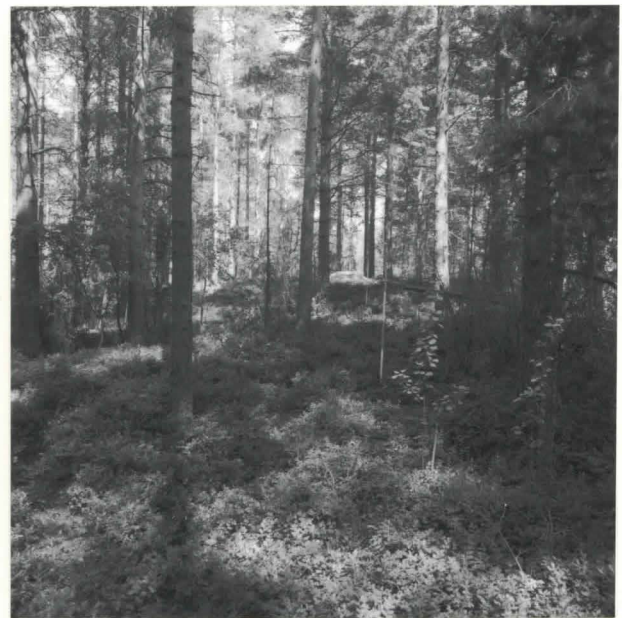
KUVA 1/F. 136922
Tutkimusalueen itäosaa särkän kohdalta, taustalla koekuoppa 510/200, kuvattu etelälounaasta.



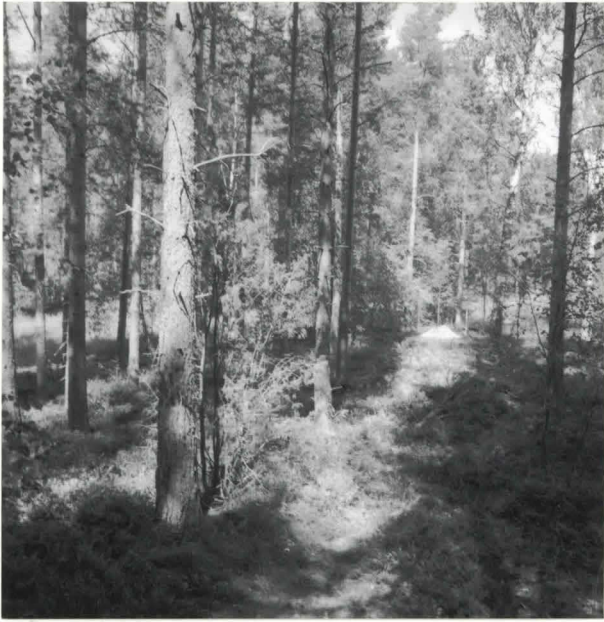
KUVA 2/F. 136923
Tutkimusalueen länsiosaa etualalla koekuoppa 500/200, josta löytyi saviastian pala ja palanutta luuta, kuvattu itäkaakosta.



KUVA 3/F. 136924
Tutkimusalueen keskiosan rakennuspaikat etualalla koekuoppa 500/200, kuvattu eteläkaakosta.

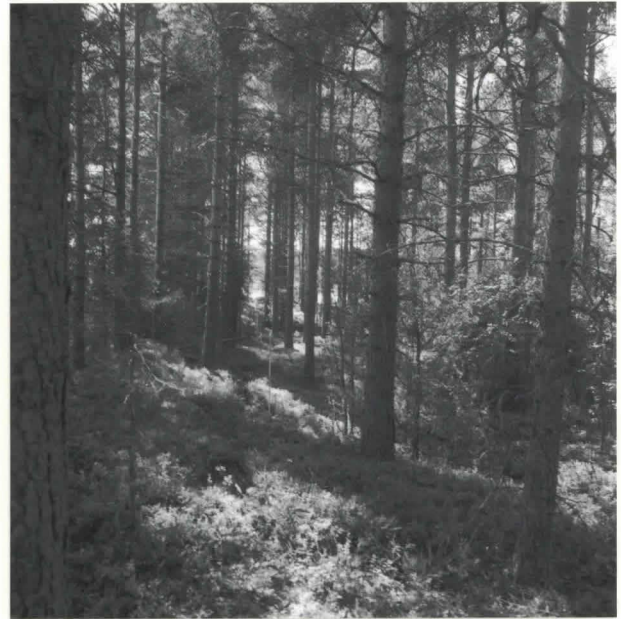


KUVA 4/F. 136925
Tutkimusalueen itäistä keskiosaa särkän kohdalta, taustalla särkän korkeimpaan kohtaan tehty koekuoppa, kuvattu etelälounaasta.



KUVA 5/F. 136926

Tutkimusalueen pohjoisosaa särkän kohdalta, ajouralle vievä polku ja taustalla kiintopistekannon viereinen koekuoppa, kuvattu etelälounaasta.



KUVA 6./F. 136927

Tutkimusalueen itäosaa särkän kohdalta, kuvattu pohjoiskoillisesta.



KUVA 7/F. 136928

Tutkimusalueen länsiosaa, taustalla Hiidenlahti, kuvattu itäkaakosta.

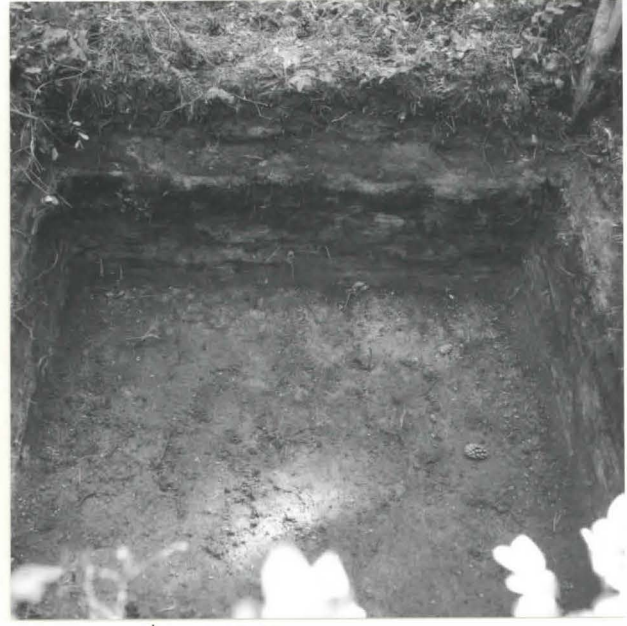


KUVA 8/F. 136929

Koekuoppa 500/200, josta löytyi saviastian pala ja palanutta luuta, kuvattu idästä.



KUVA 9/F. 136930
Saunan rakennuspaikan itäkulman
koekuoppa, kuvattu pohjoisesta.



KUVA 10/F. 136931
Kesämökin rakennuspaikan eteläkulman
koekuoppa, kuvattu luoteesta.



KUVA 11/F. 136932
Koekuoppa 510/200, josta löytyi
kvartssia, kuvattu pohjoisesta.



KUVA 12/F. 136933
Tutkimusalueen pohjoisosan, kiinto-
pistekannon viereinen koekuoppa,
kuvattu pohjoisesta.