

OULUN YLIOPISTO
UNIVERSITY of OULU



KITILÄN TAATSI

Tutkimuskertomus seitakohteen arkeologisista kaivauksista 2008



Tiina Äikäs & Milton Núñez
Huhtikuu 2009

SISÄLLYSLUETTELO	1
ARKISTOTIEDOT	2
ABSTRAKTI	3
JOHDANTO	4
TUTKIMUSALUEEN KUVAUS	5
KENTTÄTYÖN KUVAUS	5
TULKINNAT	8
LÄHTEET	9
KARTTALUETTELO	9
LUETTELO MUSTAVALKOKUVISTA	9
KARTAT	11
LIITTEET:	
Ajoitustulokset	
Luuanalyysi	

KITTILÄ 41 TAATSI
Seitakohteen kaivaus

Kaivausten johtaja:	Prof. Milton Núñez
Kenttäjohtajat:	FT Jari Okkonen, FM Tiina Äikäs
Kenttätyöaika:	9.–13.6.2008
Kaivauksin tutkitun alueen laajuus:	n. 4 m ²
Tutkimusalueen kokonaislaajuus:	n. 855 m ²
Kunta:	Kittilä
Kylä:	Pokka
Nimi:	Taatsi
Omistaja:	Valtio/Metsähallitus
Osoite:	PL 94, 01301 VANTAA
Peruskartta:	3722 09 Uurrekarkia
Koordinaatit (seita):	x= 7571640 y= 3440370 z= 280
Löydöt:	37853:1
Dokumentaatio:	Oulun yliopiston arkeologian laboratorio Mustavalkokuvat: 77:9–20, 78: 1–16
Aiemmat tutkimukset:	Erä-Esko inventointi 1958 Torvinen tarkastus 1987, 1992 & 1996 Äikäs tarkastus 2007

ABSTRAKTI

KITTILÄ 41 TAATSI

Pk. 3722 09 Uurrekarkia
x= 7571640, y= 3440370, z= 280
Seitakohteen kaivaus
Oulun yliopisto, arkeologian laboratorio
Kaivauksen johtaja prof. Milton Núñez

Oulun yliopiston arkeologian laboratorio suoritti yhteistyössä Oulun yliopiston biologian laitoksen sekä Metsähallituksen kanssa seitakohteen kaivaukset Kittilän Taatsilla kesäkuussa 2008. Tutkimuksen johtajana toimi prof. Milton Núñez ja kenttätöistä vastasivat FT Jari Okkonen sekä FM Tiina Äikäs. Tutkimuksen tarkoituksena oli saada luunäytteitä mm. C14- ja DNA-analyysyjä varten. Kohteella ei ollut tehty aiempia kaivauksia, mutta se on mainittu kirjallisissa lähteissä ja tunnettu turistikohteena.

Seitakiven ympäristöä tutkittiin koepistoin. Kivikkoisen maaperän takia selvärajaisia kaivausalueita ei pystytty avaamaan. Seita sijaitsi jyrkässä rinteessä, jossa vyörymät olivat sekoittaneet stratigrafiaa. Luulöydöt olivat varsin hyväkuntoisia. Löydöt koostuivat peuran, linnun ja kalan luista. Luista tehtiin kolme ajoitusta, joista vanhin oli 900 BP ajoittunut hauen luu. Poronluista saadut ajoitukset olivat vanhimmillaan 80 BP.

Kaivausten yhteydessä lähimaastosta inventoitiin myös kaksi pyyntikuoppaa.

Löydöt: 37853:1
Ajoitus: rautakauden loppu/historiallinen aika
Tutkitun alueen laajuus: n. 855 m²
Kenttätyöaika: 9.–13.6.2008
Tutkimuskustannukset: Suomen Akatemia
Tutkimusraportti: Tiina Äikäs & Milton Núñez Museoviraston arkeologian osaston topografisessa arkistossa.

JOHDANTO

Oulun yliopiston arkeologian laboratorio suoritti yhteistyössä Oulun yliopiston biologian laitoksen sekä Metsähallituksen kanssa seitakohteen kaivaukset Kittilän Taatsilla 9.–13.6.2008. Tutkimus oli osa Suomen Akatemian rahoittamaa *Human-animal relationships among Finland's Sámi 1000–1800 AD* –projektia, jonka tarkoituksena on tutkia ihmisten ja eläinten välistä suhdetta uhripaikoilta löydettyjen luiden DNA- ja stabiili-isotooppianalysien pohjalta. Kaivausten johtajana toimi prof. Milton Núñez ja kenttätöistä vastasivat FT Jari Okkonen sekä FM Tiina Äikäs. Kentällä osteologina toimi FM Anna-Kaisa Puputti. Kaivajina olivat Sarianna Kivimäki, Lasse Märsy ja Jouni Väänänen. Lisäksi kaivauksille osallistui biologian laitokselta FT Jouni Aspi sekä tutkimusteknikko Jari Ylönen.

Tutkimusten kohteena oli noin Kittilän Pokan kylästä 11 km luoteeseen sijaitseva Taatsin seita. Seitakivi sijaitsee Taatsinjärven luoteispäästä ylävirtaan olevan Rotkojärven koillisrannalla. Palvoskivi on luontainen kymmenisen metriä korkea patsas, joka kapenee pykälittäin ylöspäin.

Aarni Erä-Esko on inventoinut seidan vuonna 1958, minkä jälkeen Markku Torvinen on tarkastanut kohteen vuosina 1987, 1992 ja 1996. Varsinaisia kaivauksia paikalla ei ole kuitenkaan ollut. Seita on yksi tunnetuimmista ja turistien vierailema. Kesän 2008 kaivausten tarkoituksena oli selvittää seidalla tapahtuneen rituaalitoiminnan luonnetta, kerätä luita analyysijä varten sekä saada ajoittavaa aineistoa.

Oulussa 9.4.2009



Tiina Äikäs

TUTKIMUSALUEEN KUVAUS

Kittilän Taatsi sijaitsee Kitisen latvoilla, n. 500 m Taatsinjärven luoteispäästä ylävirtaan olevan Rotkojärven koillisrannalla. Seidan pohjoispuolella kulkee kaakkois-luodesuuntainen metsäautotie. Kohteen eteläpuolella kohoaa Taatsinpalo ja pohjoispuolella Taatsinselkä. Kohde sijaitsee noin 280 metriä merenpinnan yläpuolella.

Rotkojärven kallioisia ja jyrkkiä rantatörmä lukuun ottamatta lähimaasto on kuivaa kangasta. Seidan ympäristö on erittäin kivikkoista, erityisesti seidan länsipuolella. Seidasta länsiluoteeseen laskee jyrkästi veteen Taatsinkirkoksi kutsuttu kallio. Lähin asutus sijaitsee seidasta 6,4 kilometriä kaakkoon.

KENTTÄTYÖN KUVAUS

Taatsille ei jyrkän ja kivikkoisen maaston vuoksi avattu varsinaisia kaivausalueita. Tutkimus aloitettiin merkitsemällä lapuilla otolliset kolot seitakivessä ja sen ympäristössä. Tämän jälkeen lapuin merkatut kohdat tarkastettiin. Mikäli kyseessä oli kolo itse seidassa, tarkastettiin, oliko sen sisällä luuta, kolikoita tai moderneja löytöjä. Maassa olleiden kivien juureen kaivettiin ympäristön sallimissa rajoissa halkaisijaltaan noin 20–30 senttimetrin kokoisia ja noin 10–20 senttimetriä syviä koepistoja. Kaikki koepistot, myös löydöttömät, merkittiin takymetrillä. (Kartta 3.) Kasaan vyöryneitä kiviä siirrettiin myös kerroksina syrjään. Vöyrymävaaran takia kaikkia kiviä ei voitu kuitenkaan siirtää, eikä kivikon pohjaa saavutettu.

Kaikki seidalta tulleet löydöt, myös modernit, dokumentoitiin. Kolikot jätettiin dokumentoinnin jälkeen paikalleen, samoin modernit korut. Luut tunnistettiin kentällä. Luut mitattiin takymetrillä (taulukko 1.) paikalleen. Samassa kohdassa olleista luista otettiin vain yksi mitta. Pitkien luiden tai sarvien koordinaatit otettiin luun keskikohdasta. Valtaosa luulöydöistä otettiin mukaan analyysijä varten. Analyysien jälkeen luut on tarkoitus palauttaa seidalle. Palauttamispolitiikalla halutaan kunnioittaa löytöjen kontekstia osana pyhää paikkaa.

asemapiste	x	y	z
0	5000,000	1000,000	10,000
1	5008,252	990,442	10,640
2	4992,936	1015,735	9,699
3	5016,587	1016,382	25,592
4	4936,990	10034,317	17,302

Taulukko 1. Takymetrin asemapistet.

Koepistot

Seidan länsipuolelle tehdyt koepistot osoittautuivat runsaslöytöisimmiksi. Sekä kalan että lintujen luita löytyi ainoastaan seidan länsipuolelta sekä kiven vierestä että hieman kauempaa louhikosta. Luita oli seidan halkeamissa, maan pinnalla sekä syvemmällä maassa.

Rinteen aiheuttamat kivien vyörymät olivat sekoittaneet stratigrafiaa paikoitellen voimakkaasti. Tämä näkyi muun muassa seidan länsipuolelle seidan juureen kaivetussa koepistossa, jossa modernien kolikoiden alla oli poro/peuran luita ja näiden alla, noin 30 senttimetrin syvyydessä sormus, johon oli kaiverrettu vuosiluku 1953.

Rantavallin laella on tasanne, jolta on yhteys seidan lakialueelle. Myös tälle tasanteelle tehtiin koekuoppa, josta löydettiin luita. (Kuva 1.)

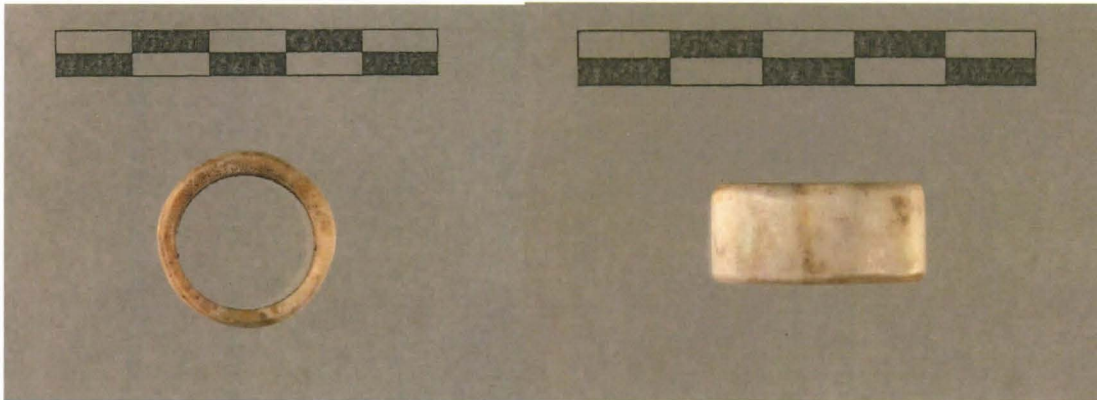


Kuva 1. Tasanne seidan lakialueella. (Kuvassa Sarianna Kivimäki, Anna-Kaisa Puputti ja Tiina Äikäs; kuvannut: Jouni Aspi)

Seidan itäpuolella löydöt olivat vähäisempiä. Seidan vierestä aivan pian maan pinnan alta löydettiin luinen sormus (Kuva 2, 3).

Kauempana, seidan ja Taatsinkirkon välissä, seidalle johtavista rappusista n. 10 metriä länteen tarkastettiin kalliossa oleva pystysuora halkeama. Tämä kuitenkin osoittautui löydöttömäksi. Myös muita seidan ympäristössä olevia suurempien kivien koloja tarkastettiin,

mutta tuloksetta. Uhraus näyttää keskittyneen seitana tunnetun korkean kalliomuodostelman ympärille.



Kuvat 2 ja 3. Seidan juurelta löydetty sormus. (Kuvannut: Eeva Miettinen)

Koekuopat

Koekuoppia tehtiin kolmeen kohtaan, joissa maasto mahdollisti hieman laajemman alueen avaamisen. Koekuoppa 1 sijaitsi seidan länsireunalla. Sen halkaisija oli noin 40 senttimetriä. Koekuoppa kaivettiin rinteeseen niin, että sen syvyys oli ylärinteessä 40 cm ja alarinteessä 20 cm. Koekuopasta löytyi kaksi metson luuta sekä samasta yhteydestä metallinen hammasta jäljittelevä riipus. Maaperä oli kivistä soraa, eikä siinä tapahtunut muutoksia syvemmälle kaivettaessa.

Seidan länsipuolella puolivälissä rinnettä oli kaatunut ja jo osittain lahonnut puu. Puun alta löytyi poro/peuran luuta. Koekuoppa 2 kaivettiin puun rungon yläpuolelle rinteeseen, mutta se osoittautui löydöttömäksi.

Koekuoppa 3 tehtiin seidan itäpuolelle kohtaan, jossa kaatunut puu on kasannut valunutta maata. Koekuopalla pyrittiin tarkastamaan, onko valuman alle hautautunut luuta. 40x40 senttimetrin kokoinen koekuoppa kaivettiin 0,85 metriin, jossa maa muuttui karkeammaksi pohjamaaksi. Koekuopasta ei tullut löytöjä.

Pyyntikuopat

Seidan pohjoispuolella jyrkkä ja kallioinen rantatörmä muuttuu kuivaksi mäntymetsäksi. Jyrkänteen tuntumassa, noin 150 metriä seidasta itään sijaitsee pyyntikuoppa 1 metrin päässä seidalta tulevasta polusta. Kuopan halkaisija on noin 1,5 metriä. Koordinaatit ovat 7571 578/3440 526 (+/- 12 m). Ensimmäisestä kuopasta noin 40 metriä koilliseen sijaitsee toinen

pyyntikuoppa, jonka halkaisija on noin 2 metriä. Koordinaatit ovat 7571 594/3440 565 (+/- 10 m). (Kuvat 4,5)



Kuvat 4,5. Pyyntikuopat nro 1 (kuvassa Sarianna Kivimäki) ja 2. (Kuvannut: Tiina Äikäs)

TULKINNAT

Paulaharju kuvaa sekä Taatsin seita että sen läheisyydessä olevaa Taatsinkirkkoa uhripaikoiksi, joille vietiin poron- ja peuranluita sekä sarvia ja kalaa. (Paulaharju 1932: 50) Kaivaukset vahvistavat käsitystä Taatsista sekä poro/peura- että kalaseitana. Lisäksi seidalta löydettiin metson luita, mikä osoittaa uhripaikan liittyneen useampien elinkeinojen harjoittamiseen.

Taatsin seidan sijainti jyrkässä ja kivikkoisessa rinteessä vaikuttaa sekä kaivausmetodien valintaan että löytöjen säilyvyyteen. Rinteestä vyöryneet kivet ovat sekoittaneet maakerroksia sekä peittäneet osan moderneistakin löydöistä kymmenien senttien syvyyteen. Tämä hankaloittaa löytöjen suhteellista ajoittamista stratigrafian perusteella. Löydetyistä peuranluista otetut näytteet osoittautuivatkin vanhimmillaan 80 BP ikäisiksi. Peuran merkitykseen seidalla viittaavat kuitenkin kirjalliset lähteet sekä seidan läheisyydestä löytyneet pyyntikuopat. Löydetyt hauen ruodot puolestaan ajoittuivat 1000-luvulle.

Löydöt keskittyvät seidan länsipuolelle, jolta on näköyhteys Taatsinkirkkoon. Luuaineisto oli pääosin hyväkuntoista, mikä viitanee niiden nuoreen ikään. Toisaalta myös 1000-luvulle ajoittuneet hauenluut olivat säilyneet hyväkuntoisina.

Paikallisten asukkaiden mukaan Taatsi on tyhjennetty vanhoista kolikoista 1960-luvulla. Kaivauksilta dokumentoitujen kolikoiden ikä vahvisti tätä käsitystä; yhtään vuotta 1960 vanhempaa kolikkoa ei löydetty. Lienee mahdollista, että 60-luvun tyhjennyksen yhteydessä seidalta on viety myös luita.

LÄHTEET

Paulaharju, Samuli (1932), *Seitoja ja seidan palvontaa*. Suomalaisen kirjallisuuden seura, Helsinki.

KARTTALUETTELO

1. GT-karttaote kohteen sijainnista
2. Peruskarttaote
3. Yleiskartta kaivausalueesta

LUETTELO MUSTAVALKOKUVISTA

Kittilä Taatsi

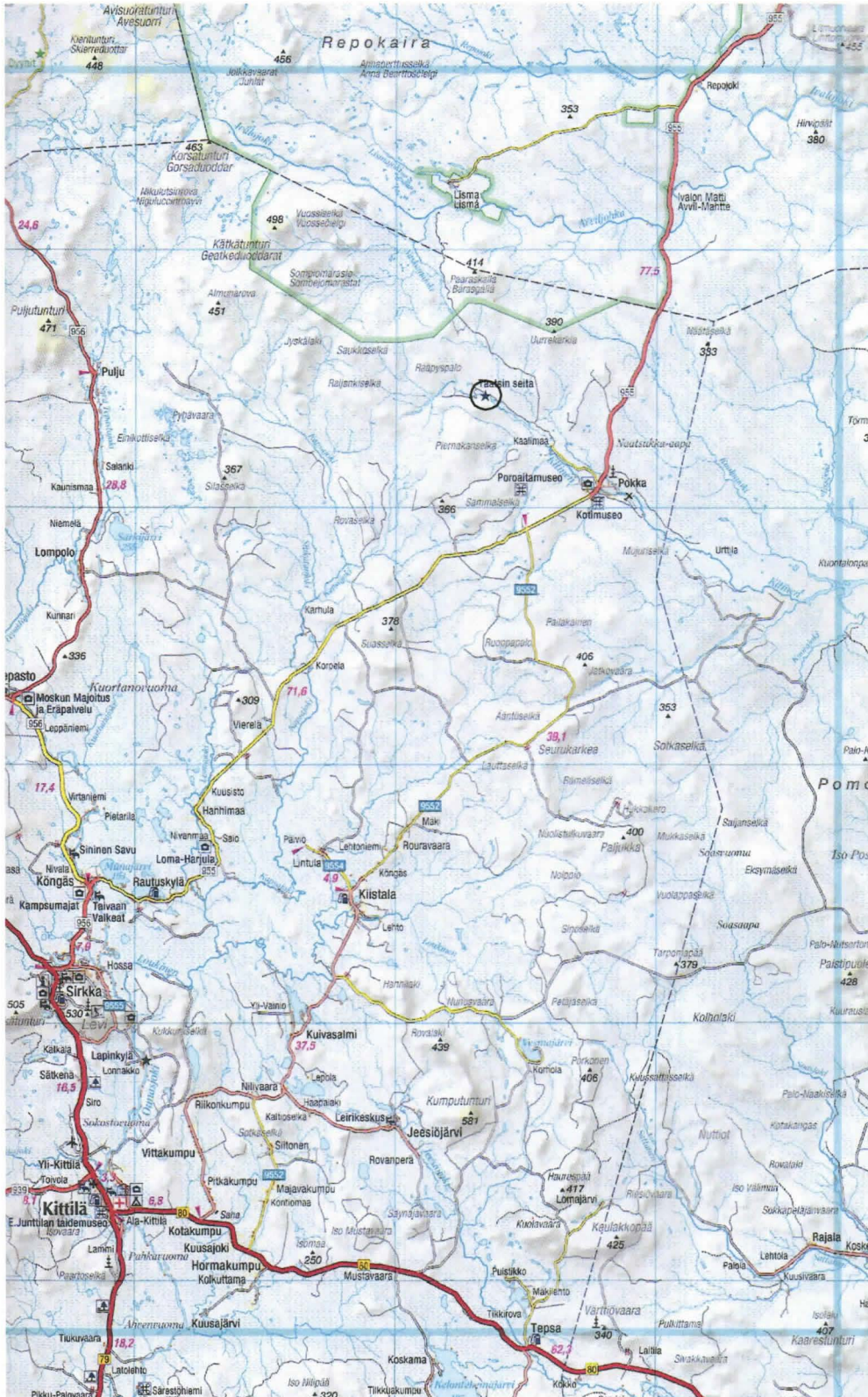
Kamera: EOS500
Musta-
valko

Kuvaajat: Tiina Äikäs
Anna-Kaisa Puputti
Jouni
Väänänen
Lasse Märsy
Sarianna Kivimäki

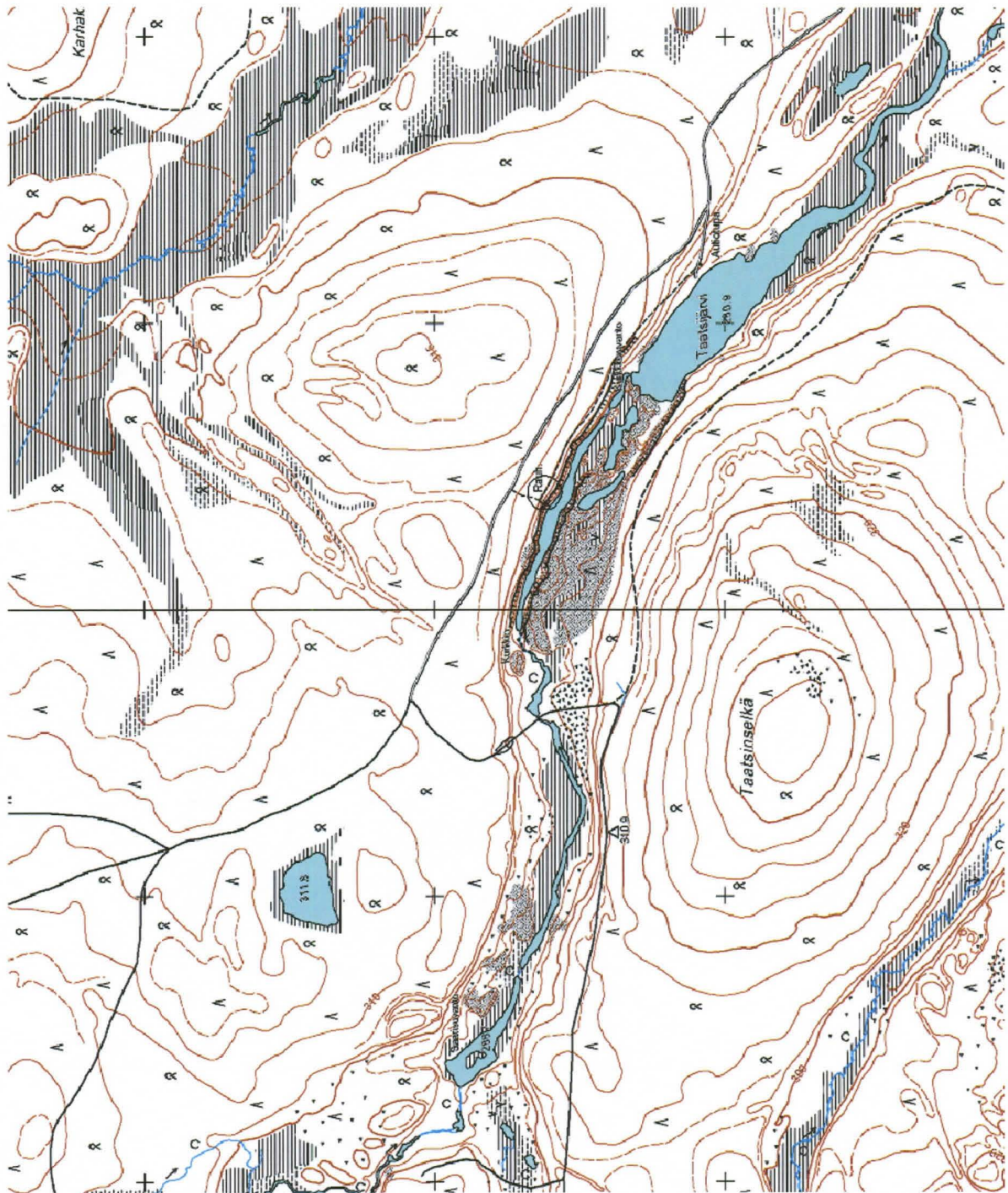
<u>Kuvan nro</u>	<u>Aihe</u>	<u>Päivämäärä</u>	<u>Klo</u>	<u>Suuntaan/360°</u>	<u>Kuvaaja</u>
77:9	Yleiskuva laelta	9.6.2008	8:50	210	T.Ä.
77:10	Yleiskuva sivulta	"	"	120	"
77:11	Yleiskuva alhaalta	"	"	60	"
77:12	"	"	"	40	"
77:13	Yleiskuva Kirkkopahkasta Taatsin seidalta otettuna	"	9:50	270	A-K.P.
77:14	Yleiskuva Kirkkopahdalta	"	9:55	140	"
77:15	Yleiskuva Kirkkopahdalta	"	"	180	"
77:16	Yleiskuva Kirkkopahdalta	"	"	180	"
77:17	Yleiskuva Taatsin seidasta Kirkkopahdalta	"	"	90	"
77:18	Yleiskuva Kirkkopahdasta näköalapaikalta	"	10:00	250	"
77:19	Poron/peuran kallon fragmentti X=5000,816 Y=1011,416 Z=13,283	"	11:50		"
77:20	"Lasilöytö"	"	12:02		T.Ä.
77:21	Poron/peuran ristiluu (42)	"	12:30		A-K.P.
77:22	Koekuoppa laella	10.6.2008	8:30	195	T.Ä.
77:23	Työkuva seidasta	"	9:10	45	J.V.
77:24	Työkuva seidan työmaalle	"	13:23	8	L.M.
77:25	Seidan länsipuolen koekuoppa	"	15:02	18	T.Ä.
77:26	Luusormus (485)	11.6.2008	14:30		A-K.P.
77:27	Työkuva Lasse koekuopassa	"	15:15	40	T.Ä.
77:28	Kolo portaiden länsipuolella	12.6.2008	9:30	30	A-K.P.

78:1	Lähikuva in situ luista länsipuolelta seitaa koekuopasta 1	"	11:26	70	S.K.
78:2	Poron/peuran kanta+sääriilu	"	11:50		A-K.P.
78:3	Koekuoppa 1 loppukuva	"	12:05	85	S.K.
78:4	Koekuoppa 2 loppukuva	"	12:30	90	"
78:5	Yleiskuva seidasta etelään ylhäältä	"	14:59	220	"
78:6	Yleiskuva seidasta	"	15:00	265	"
78:7	Yleiskuva seidasta ja Kirkkopahdasta	"	15:01	275	"
78:8	Koekuoppa 4	13.6.2008	10:00	360	A-K.P.
78:9	Pyyntikuoppa 1	"	11:00	190	"
78:10	"	"	"	40	"
78:11	Pyyntikuoppa 2	"	11:05	325	"
78:12	"	"	"	230	"
78:13	Kirkkopahta	"	11:20	210	"
78:14	Kaivajat (Jouni Väänänen, Sarianna Kivimäki, Lasse Märsy)	"	"		"
78:15	Jouni Väänänen, Sarianna Kivimäki, Lasse Märsy, Tiina Äikäs	"	11:22		"
78:16	Tiina Äikäs	"	11:23		"

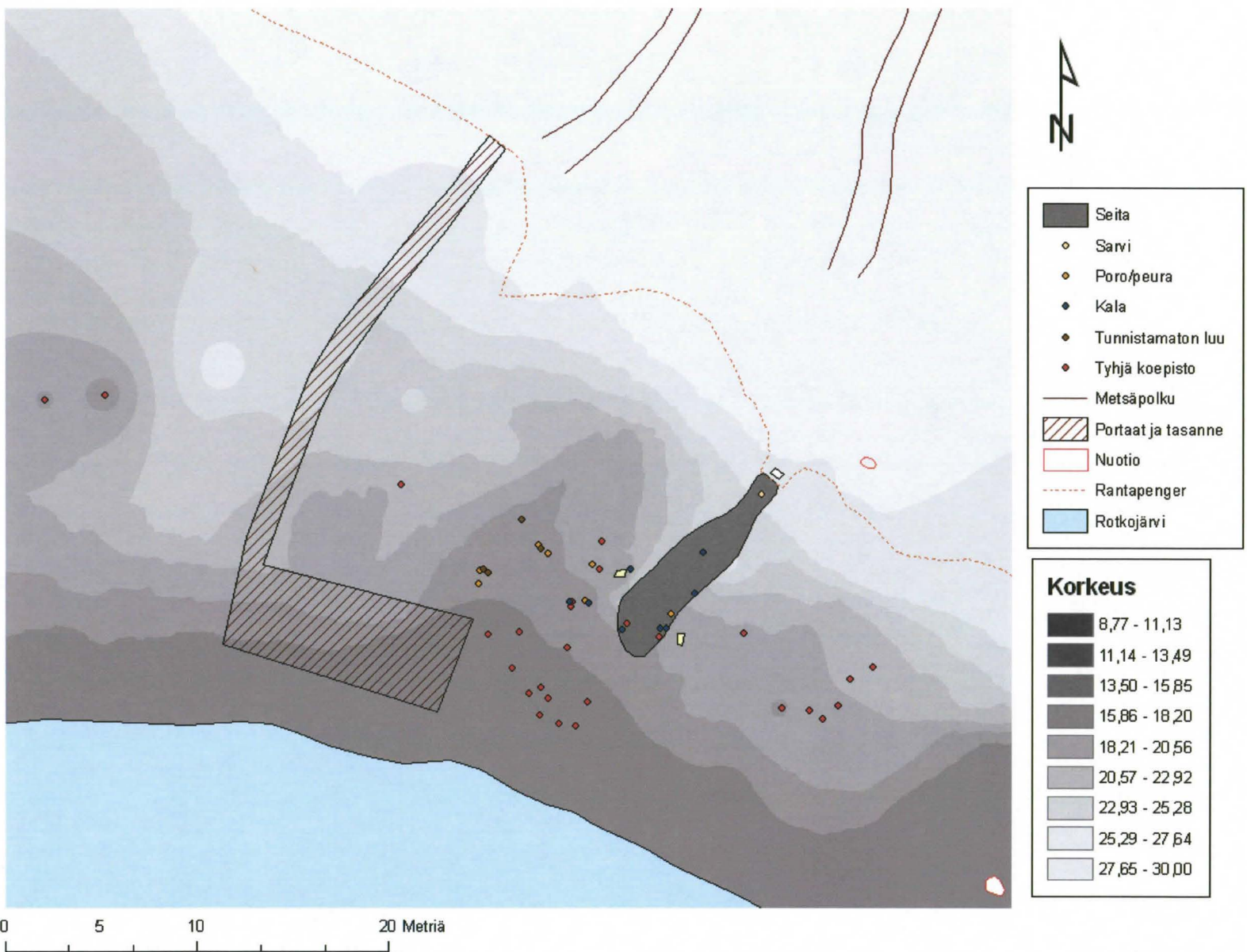
KARTAT



Karta 1. GT-karttaote kohteen sijainnista.



Kartta 2. Peruskarttaote. Kohteen sijoittuminen peruskarttalehdelle 3722 09 Uurrekarkia. Kohteen KKK-koordinaatit: x= 7571640, y= 3440370, z= 280.



Kartta 3. Yleiskartta kaivausalueesta.



Tiina Äikäs
Arkeologian laboratorio
PL1000
90014 Oulun yliopisto

AJOITUSTULOKSIA

Lab. No	Näyte	$\delta^{13}\text{C}(\text{‰})$	Radiohiili-ikä (BP)
Hela-1878	T534, luu	-23,5	900 \pm 25
Hela-1879	T259, luu	-21,1	>MODERN
Hela-1880	T308, luu	-20,1	80 \pm 25

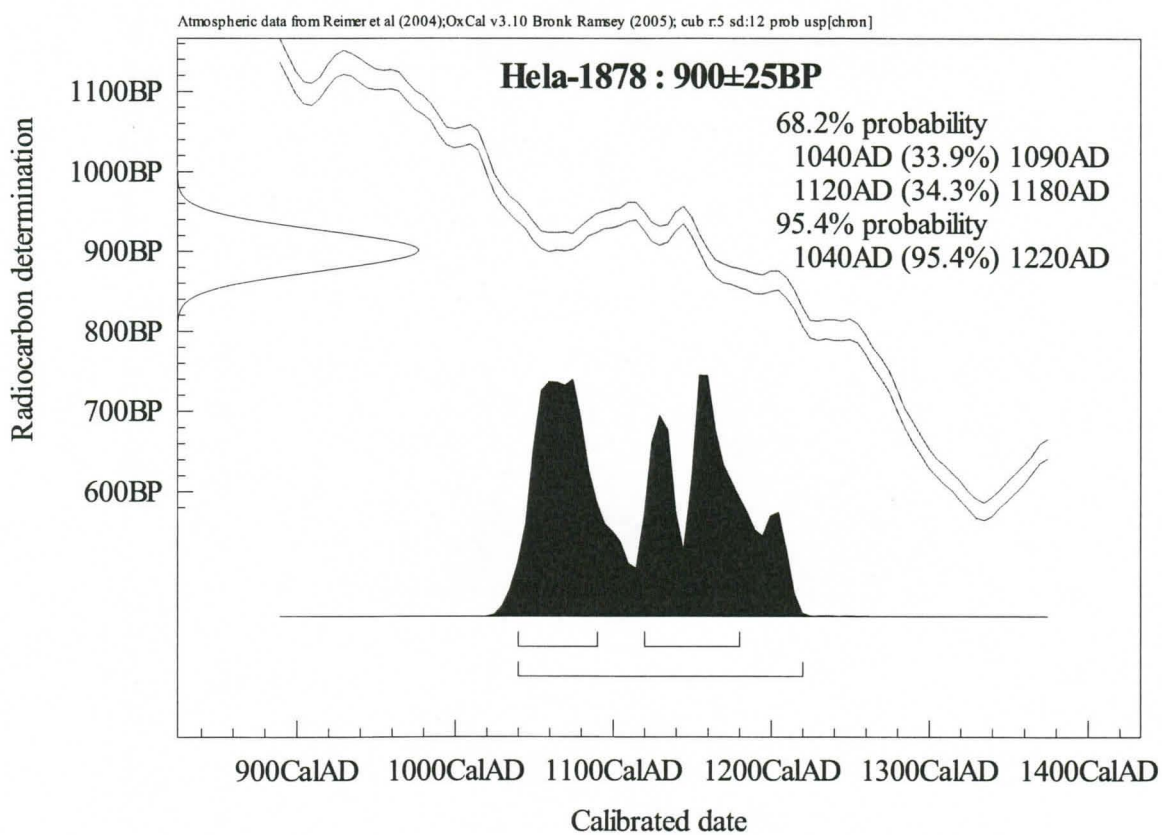
Tulokset on ilmoitettu vuosina vuodesta 1950 AD lukien ja perustuvat ^{14}C :n puoliintumisaikaan 5568 vuotta. Epätarkkuuksiin ($\pm 1\sigma$) sisältyvät näytteiden mittauksista ja tarpeellisista vertailumittauksista aiheutuvat tilastolliset virheet. $\delta^{13}\text{C}$ -arvot on annettu promilleina suhteessa VPDB standardiin. Annetut iät on korjattu isotooppifraktioitumisen suhteen vastaamaan $\delta^{13}\text{C}$ -arvoa -25 ‰.

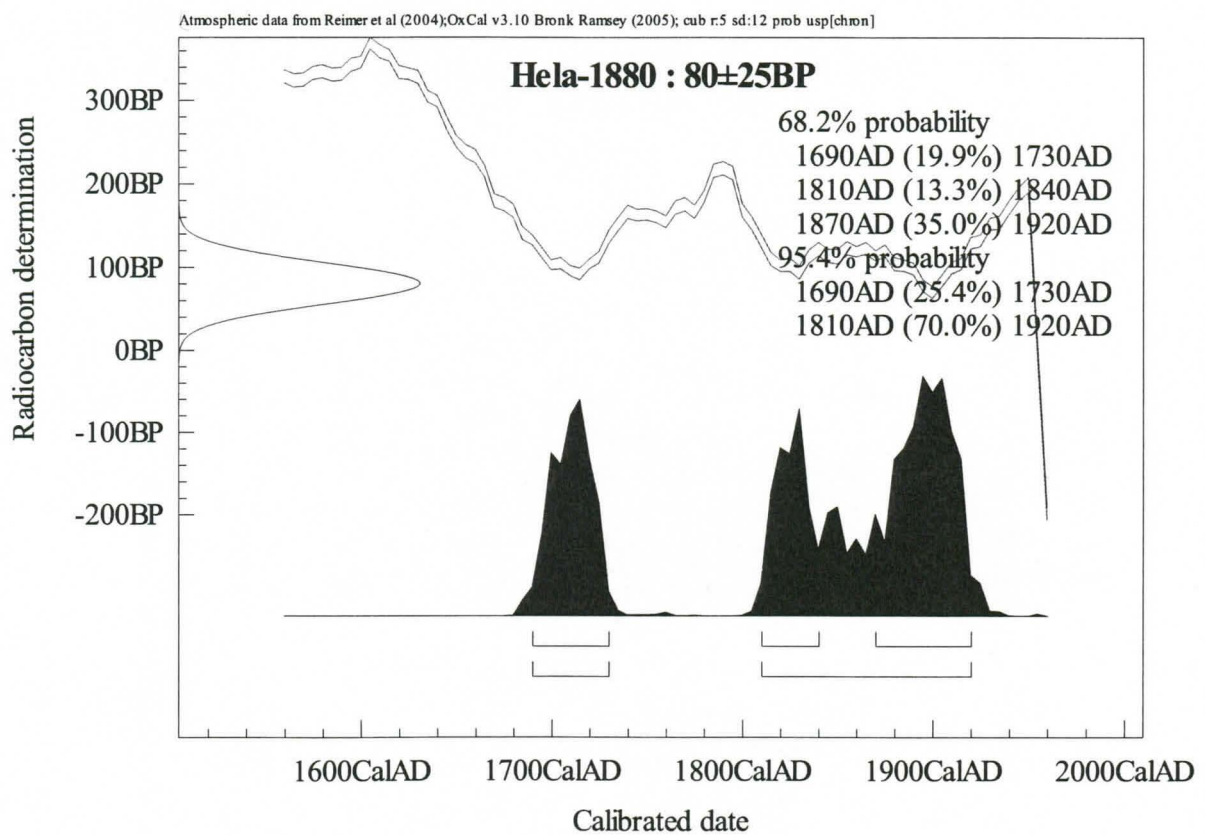
Näytteen T259 radiohiilipitoisuus oli noin 25% vuoden 1950 vertailupitoisuutta suurempi. Tämä viittaa siihen, että se on aikajaksolta, jolla ilmakehän radiohiilipitoisuudessa näkyy ydinkokeiden (1960-1970-luvulla) tuottama radiohiili.

Helsingissä 9.2.2009

FT Markku Oinonen
laboratorionjohtaja
markku.j.oinonen@helsinki.fi
09-191 50740

LIITTEET: 1) Radiohiili-ian korjaus kalenterivuosisiksi, Hela-1878,1880





KITTILÄ TAATSI

Kesän 2008 luuaineiston analyysi

FM Anna-Kaisa Puputti

2008



1. Johdanto

Tämä raportti käsittelee kesäkuussa 2008 suoritettujen Kittilän Taatsin seidan arkeologisen kenttätutkimuksen eläinluuaineistoa. Aineisto on peräisin seitakiven koloista sekä seidan viereisestä kivilouhikosta. Luuaineistoon kuului peuran, linnun ja kalan luita. Luut löytyivät louhikosta kivien välistä, seitakiven koloista tai mineraalimaasta seitakiven viereltä ja ne olivat varsin hyväkuntoisia.

2. Metodit

Palautuseriaatteen vuoksi eläinten luut tunnistettiin ja dokumentoitiin tutkimuspaikalla ja ainoastaan DNA-analyyseja sekä radiohiiliajoitusta varten otetut näytteet otettiin talteen. Tämän vuoksi olin paikalla koko tutkimuksen ajan. Luiden tunnistuksen suoritin käyttäen apunani kirjallisuutta (Hillson 1986; Barone 1999) ja Oulun yliopiston Eläinmuseon luukokoelmista otettuja valokuvia. Kalan luut tuotiin Ouluun tarkempaa eläinmuseon kokoelmien avulla suoritettavaa lajintunnistusta varten. Poron tai metsäpeuran iänmääritys hampaiden perusteella perustui Millerin (1974) teokseen ja epifyysien luutumisaikakohdat on otettu Hufthammerin (1995) artikkelista. Molemmista iänmääritysmenetelmistä on kuitenkin huomioitava, että ne perustuvat kanadalaiseen karibupopulaatioon (Miller 1974) ja norjalaiseen villipeura-aineistoon (Hufthammer 1995). Kittilän alueen peurojen luuston kehittymisaikataulu ja ravinnon aiheuttama hampaiden kuluminen ovat saattaneet jonkin verran poiketa näistä populaatioista, joten arvioidut iät on käsiteltävä suuntaa-antaviksi. Luiden lukumäärät ilmoitetaan fragmenttimäärinä (*number of identified specimens*, NISP) ja peuran tapauksessa myös minimiyksilömääränä (*minimum number of individuals*, MNI). Kalan luustosta käytetty terminologia perustuu Wheelerin & Jonesin (1989:122-124) teokseen.

3. Luuaineiston analyysi

Kittilän Taatsin eläinluuaineistoon kuului peuran (*Rangifer tarandus*), tunnistamattoman nisäkkään, metson (*Tetrao urogallus*), sotkan (*Mergus sp.*), kanalinnun, tunnistamattoman linnun, hauen (*Esox lucius*), ahvenen (*Perca fluviatilis*), taimenen (*Salmo trutta*) ja tunnistamattoman kalan luita. Luuaineisto kokonaisuudessaan on esitetty liitteessä 1 ja taulukossa 1. Luufragmentteja löytyi yhteensä 258 kappaletta, mutta suurin osa niistä, 225 kappaletta, oli peräisin luultavasti yhdestä ahvenyksilöstä, joka oli asetettu seitakiven koloon.

Taksoni	Tieteellinen nimi	NISP	MNI
peura	<i>Rangifer tarandus</i>	9	2
nisäkäs	<i>Mammalia</i>	1	
metso	<i>Tetrao urogallus</i>	2	1
sotka	<i>Mergus sp.</i>	1	
kanalintu	<i>Galliformes</i>	1	
lintu	<i>Aves</i>	1	
hauki	<i>Esox lucius</i>	2	1
ahven	<i>Perca fluviatilis</i>	225	1
taimen	<i>Salmo trutta</i>	12	1
kala	<i>Pisces</i>	4	
yht.		258	

Taulukko 1. Luulöytöjen lajijakauma fragmenttimäärinä ja minimiyksilömäärinä.

3.1. Peuran luut

Kittilän Taatsin kenttätutkimuksen yhteydessä löytyi yhdeksän peuran luun fragmenttia ja minimiyksilömäärä oli kallon luiden perusteella kaksi (*occipital*). Peuran luiden anatominen jakauma on esitetty taulukossa 2. Luut olivat peräisin kallosta, selkärangasta ja takaraajasta, eikä yhtään sarven fragmenttia löytynyt. Yksi kallon takaosan kappale (*occipital, temporal*) löytyi koivun juurten muodostamalta tasanteelta seidan itäpuolelta ja toinen kallon takaosa (*occipital, foramen magnum*) löytyi seidan länsipuolelta kivikosta noin 20 cm syvyydestä. Yksi välihammas, joka kuului vähäisen kulumisensa perusteella noin 21-25 kuukauden ikäiselle yksilölle (Miller 1974), löytyi

pintamaan seasta seidan eteläkärjen kohdalta. Aivan seidan viereltä sen länsipuolelta, noin 20 cm syvyisen maa- ja kivikerroksen alta, löytyi kaksi peuran ohimoluun kovaa osaa (*temporal, pars petrosa*), oikean- ja vasemmanpuoleinen. Seidan länsipuolelta rinteestä kivikon päältä löytyi peuran ristiluu, kivien välistä rikutun jalkapöydänluun proksimaalinen eli selkärangan puoleinen kappale (kuva 1) ja kivikon alta maakerroksesta sääriluun distaalinen eli selkärangasta kaukaisempi osa sekä kantaluu, jonka proksimaalinen osa oli hakattu irti. Sääriluun distaalinen epifyysi oli luutunut, mikä viittaa yli 36-48 kuukauden ikäiseen yksilöön (Hufthammer 1995).

	NISP
kallo (<i>cranium</i>)	4
hammas (<i>dens</i>)	1
ristiluu (<i>sacrum</i>)	1
sääriluu (<i>tibia</i>)	1
kantaluu (<i>calcaneum</i>)	1
jalkapöydänluu (<i>metatarsus</i>)	1

Taulukko 2. Peuran anatominen jakauma fragmenttimäärinä.



Kuva 1. Peuran jalkapöydänluun kappale.

3.2. Linnun luut

Taatsilta löytyi metson, sotkan ja tunnistamattoman linnun luita. Tunnistamattoman linnun kylkiluun kappale ja sotkalle kuuluva lantion kappale löytyivät seidan länsipuolen kivikosta, kun taas metson kahteen kappaleeseen katkennut sääriluu (*tibiotarsus*) löytyi seidan kyljestä sen länsipuolelta noin 20 cm syvyydestä. Lisäksi seidan kyljestä sen länsipuolelta löytyi kanalinnun, koon perusteella luultavasti teeren tai koppelon, olkaluun proksimaalinen osa.

3.3. Kalan luut

Taatsin aineistosta löytyi sekä fragmenttimääränä että minimiyksilömääränä mitattuna eniten kalan luita. Kalan luut kuuluivat taimenelle (kuva 2), ahvenelle (kannen kuva), haulle ja tunnistamattomalle kalalle. Taimenen luita löytyi yhteensä 12 kappaletta seidan länsipuolisesta kivikosta kahdesta kohdasta ja aivan seidan kyljestä sen länsipuolelta. Kaikki taimenen luut olivat pään luita. Hauen luut olivat myös molemmat pään luita, joista toinen löytyi seidan länsipuolelta kivikosta ja toinen seitakivessä sen itäpuolella olevalta pieneltä tasanteelta. Ahvenen luut, kaikkiaan 225 kappaletta löytyivät kaikki samasta seitakiven kolosta ja ne kuuluvatkin todennäköisesti samalle yksilölle. Ahvenen luiden joukossa oli pään alueen luita, nikamia, ruotoja ja suomuja.



Kuva 2. Taimenen pään luita.

4. Johtopäätökset

Kittilän Taatsin luuaineistosta tunnistettiin lajin tai suvun tarkkuudella peuran, metson, sotkan, taimenen, hauen ja ahvenen luita. Kaikki kolme kalalajia, metso ja sotka ovat alueella yleisesti esiintyviä lajeja (Koli 1990; Imby 1993). Aineiston lajijakauma oli varsin monipuolinen verrattuna Enontekiön Näkkälän ja Utsjoen Seitalan kenttätutkimuksiin, joilta löytyi lähinnä peuran luita (Puputti 2008a; 2008b). Inarin Ukonsaaren vuoden 2007 tutkimuksen aineistosta linnun luita löytyi (Harlin 2007). Kalan ja lintujen luiden löytyminen viittaa siihen, että Taatsin seidalta on haettu kala- ja pyyntionnea (vrt. Itkonen 1948:311-318), vaikkakin kohteen hankala stratigrafia hankaloittaa luulöytöjen ajoittamista ja kytkemistä seidalle tehtyihin uhrauksiin.

Peuran sarvien puuttuminen poikkesi muista kaivetuista seitakohteista (Harlin 2007; Puputti 2008a; 2008b). Peuran luiden joukossa oli sekä kallon että raajojen luita sekä yksi ristiluun kappale. Raajojen luut ja ristiluu viittaavat siihen, että myös lihaisempia osia tai niiden luita on tuotu paikalle.

5. Kirjallisuus

- Barone, Robert 1999. *Anatomie comparée des mammifères domestiques. Tome 1. Ostéologie*. Vigot Frères, Paris.
- Harlin, Eeva-Kristiina 2007. *Inari 53 Ukonsaari osteoarkeologinen analyysi*. Julkaisematon raportti.
- Hillson, Simon 1986. *Teeth*. Cambridge University Press, Cambridge.
- Hufthammer, Anne Karin 1995. Age determination of reindeer (*Rangifer tarandus* L.). *Archaeozoologia* 7(2):33-42.
- Imby, Lars 1993. *Suomen linnut*. 3. painos. Gummerus, Helsinki.
- Itkonen, T.I. 1948. *Suomen lappalaiset vuoteen 1948 II*. WSOY, Helsinki.
- Koli, Lauri 1990. *Suomen kalat*. WSOY, Helsinki.
- Miller, Frank L. 1974. *Biology of the Kaminuriak Population of barren-ground caribou. Part 2. Dentition as an indicator of sex and age: composition and socialization of the population*. Canadian Wildlife Service Report Series Number 31.
- Puputti, Anna-Kaisa 2008a. Enontekiö Näkkälä. Kesän 2008 luuaineiston analyysi. Julkaisematon raportti.
- Puputti, Anna-Kaisa 2008b. Utsjoki Seitälä. Kesän 2008 luuaineiston analyysi. Julkaisematon raportti.
- Wheeler, Alwyne & Jones, Andrew K.G. 1989. *Fishes*. Cambridge University Press, Cambridge.

Löytönumero	Taksoni	Luu	Puoli	Osa	Epifyysi	Muuta	N
17	Rangifer tarandus	occipital, temporal	dex	frag			1
42	Rangifer tarandus	sacrum		kok	luutumaton		1
178	Rangifer tarandus	metatarsus	sin	prox	luutunut	rikottu fragmentti	1
229	Aves	costae		prox			1
267	Rangifer tarandus	dens premolare	dex	kok		oklusaalinen pinta hyvin vähän kulunut, 21-25 kk	1
308	Rangifer tarandus	temporal, pars petrosa	dex	kok			1
314	Rangifer tarandus	temporal, pars petrosa	sin	kok			1
314	Mammalia	cranium		frag			1
393	Galliformes	humerus	sin	prox			1
537	Tetrao urogallus	tibiotarsus	dex	prox		samasta luusta kuin alla	1
537	Tetrao urogallus	tibiotarsus	dex	dist		samasta luusta kuin yllä	1
561	Rangifer tarandus	calcaneum	sin	kok		proksimaaliosa hakattu irti	1
561	Rangifer tarandus	tibia	sin	dist	luutunut		1
259	Rangifer tarandus	occipital		frag			1
225	Pisces	indet.		frag			1
533	Pisces	indet.		frag			1
536	Pisces	costae		frag			1
465	Pisces	claviculare		kok			1
532	Perca fluviatilis	dentale	sin	kok			1
532	Perca fluviatilis	articulare	sin	kok			1
532	Perca fluviatilis	operculare	sin	kok			1
532	Perca fluviatilis	preoperculare	sin	kok			1
532	Perca fluviatilis	hyomandibulare	sin	kok			1
532	Perca fluviatilis	otolithi	sin	kok			1
532	Perca fluviatilis	maxillare	sin	kok			1
532	Perca fluviatilis	premaxillare	sin	kok			1
532	Perca fluviatilis	premaxillare	dex	kok			1
532	Perca fluviatilis	ceratohyale	sin	kok			1
532	Perca fluviatilis	ectopterygoideum	sin	kok			1
532	Perca fluviatilis	endopterygoideum	sin	kok			1
532	Perca fluviatilis	endopterygoideum	dex	kok			1
532	Perca fluviatilis	lacrimale	sin	kok			1
532	Perca fluviatilis	lacrimale	dex	kok			1
532	Perca fluviatilis	posttemporale	sin	kok			1
532	Perca fluviatilis	posttemporale	dex	kok			1
532	Perca fluviatilis	supraclaviculare	sin	kok			1
532	Perca fluviatilis	supraclaviculare	dex	kok			1
532	Perca fluviatilis	os pharyngeum inferius	sin	kok			1
532	Perca fluviatilis	postclavicula	sin	kok			1
532	Perca fluviatilis	vertebrae		kok			14
532	Perca fluviatilis	costae		kok			22
532	Perca fluviatilis	squama		kok			168
444	Esox lucius	claviculare	dex	kok			1
534	Esox lucius	quadratum	sin	kok			1
51	Salmo trutta	articulare	dex	kok			1
71	Salmo trutta	dentale	dex	kok			1

88	Salmo trutta	quadratum	sin	kok		1
88	Salmo trutta	supraclaviculare	dex	kok		1
88	Salmo trutta	dentale	sin	kok		1
88	Salmo trutta	articulare	sin	kok		1
88	Salmo trutta	operculare	sin	kok		1
88	Salmo trutta	preoperculare	sin	kok		1
88	Salmo trutta	otolithi	sin	kok		1
88	Salmo trutta	lacrimale	sin	kok		1
88	Salmo trutta	hyomandibulare	sin	kok		1
88	Salmo trutta	supraclaviculare	sin	kok		1
226	Mergus sp.	synsacrum		kran		1