

KIRKKONUMMI VÄSTERKULLA

Kivikautisen löytöpaikan ympäristön koekaivaus

Simo Vanhatalo 2002

# KIRKKONUMMI Västerkulla

Kivikautisen löytöpaikan ympäristön koekaivaus



MUSEOVIRASTO

Arkeologian osasto  
koekaivausryhmä II

Simo Vanhatalo 2002

## KAIVAUSKERTOMUS

Kohteen nimi:	Västerkulla
Muinaisjäännöslaji:	kivikautisen löytöpaikan ympäristö
Muinaisjäännösrekisterinumero:	257 01 0037
Inventointinumero:	30 (Veikko Lehtosalo 1963)
Lääni:	Etelä-Suomen lääni
Kunta, kunnanumero:	Kirkkonummi, 257
Kylä, kylänumero:	Kauhala, 445
Tila, rek.no:	Koivumäentie 108
Kiinteistötunnus:	257-445-0001-0054
Maanomistaja:	Heli Kaisla
Katuosoite:	Pyyntitie 2 F 102
Postinumero, -toimipaikka:	02230 Espoo
Gt-kartta:	2
Peruskartta:	203209 Vitträsk
Paikannusmenetelmä:	Gps, Garmin IIP, ±4 m
Yhtenäiskoordinaatit:	P: 6681856 (rakennuspaikka) I: 3360648 Z: 38.0 - 41.5 m mpy
Peruskoordinaatit:	X: 6679300 (rakennuspaikka) Y: 2526900 Z: 38.0 - 41.5 m mpy
Maantieteelliset koordinaatit:	60° 13' 26.88", 24° 29' 07.24" (rakennuspaikka)
Rahoittaja:	Museovirasto, koekaivausryhmä
Tutkimusaika:	13. - 17.05.2002
Tutkimustapa:	koekaivaus, koekuopat ja lapionpistot
Tutkimusala / kaivausala:	1500 m <sup>2</sup> / 7 m <sup>2</sup>
Kaivauksenjohtaja:	Simo Vanhatalo, HuK
Piirtäjä:	Kalle Luoto, HuK
Tutkimusavustaja:	Tapani Rostedt, HuK
Kaivajat:	-
Kaivauslöydöt:	-
Valokuvat:	123522 - 123533, kuvat s. 9 - 11, kuvaluettelo s. 4
Diat:	49108 - 49120, dialuettelo s. 4
Gt-karttaote:	GT 2, 1:200 000, pain. 2000, s. 5
Peruskarttaote:	PK 203209 Vitträsk, 1:20 000, pain. 1990, s. 6
Kartat:	Yleiskartta 1:500, A4, s. 7. Tasokartta 1:10: koekuoppa 2, taso 1, A4, s. 8
Liitteet:	-
Aikaisemmat kaivaukset:	-
inventoinnit:	Veikko Lehtosalo 1963
tarkastukset:	-
muut tutkimukset:	-
muut tiedot:	Aarne Europaeus (Äyräpää); Fornfynd från Kyrkslätt och Esbo Socknar SMYA XXXII:1, Helsingfors 1922, s. 1 - 208
diaroidut kirjeet:	Museoviraston kirje 186/304/2001 1.2.2002, 20.5.2002
aikaisemmat löydöt:	Ei tältä tontilta, ks. lähilöydöt.
Lähistön muinaisjäännökset:	Veikko Lehtosalon inventointikertomus 1963: kohteet; 28, 29, 33 ym.
Lähistön löydöt:	KM 5617:3, 5927:1-5, 5969:2-3, 6036:2, 6059:1-5, 6103:2, 6163:14, 6224:1-2, 6353:7, 6625:3, 6625:5, 6696:1, 6916:9, 7010:3 ym. ks. SMYA XXXII s. 29-30, kohde 79 (ja kohteet 75, 76). KM 7852:5-6, vuorilajisuka, 4 vuorilaji- ja 14 kvartsi-iskosta, 100 saviastian-palaa ja 3 poltettua luupalaa. KM 9429:5, pieni saviastianpala. KM 9620:18, hioimen kappale. KM 9767:4, kiviaseen teelmä, 4 hioinkiven kappaletta, 2 kivi-iskosta ja kvartsi-iskos. KM 9801:11, kvartsinen iskukivi. KM 11270:1, hioinkivi, :2, hioinkiven kappale, :3, kivi-iskos ja :4, kaksi kvartsin palaa.

## TUTKIMUSPERUSTE

Omakotitalon rakentaminen kivikautisen asuin/löytöpaikan läheisyyteen.

## KOHTEEN SIJAINTI JA KUVAUS

Koivumäen kivikautinen löytöpaikka sijaitsee Lapinkylänjärven koillispuolella ja Loojärven (ent. Isojärven) luoteispuolella, noin 12.5 km pohjoiskoilliseen Kirkkonummen kirkosta.

Koivumäki on etelä-pohjois -suuntainen, kalliopohjainen harjanne. Aarne Europaeuksen (Äyräpään) kartan (SMYA XXXII;1, s. 16) OXHAGA sijaitsee nykyisen Koivumäen metsäharjanteen kohdalla. Tutkimusalueella maasto viettää loivasti länteen puron ympäröimälle niittyalueelle.

Alueen korkeimmalla kohdalla kasvaa enimmäkseen mäntymetsää, joka muuttuu alempana lännessä sekametsäksi (kuvat 1 - 6). Alueelle on rakennettu tiheästi useita pieniä asuinrakennuksia, jotka ovat nykyään vain kesäkäytössä. Rakennusten piha-alueet ovat suurimmaksi osaksi muokattuja maaperän kivisyyden takia (kuva 12).

Veikko Lehtosalon ilmoittama inventointikohde 30 sijaitsee 70 m karttapohjoiseen suunnitellusta rakennuspaikasta, länteen viettävältä peltorinteellä ja metsän reunassa (yhtenäiskoordinaatit p: 6681926, i: 3360651, peruskoordinaatit x: 6679370, y: 2526900).

## KAIVAUSMENETELMÄT

Tutkittavalle rakennuspaikalle ja sen ympäristöön kaivettiin 6 kpl 1 x 1 m suuruista koekuoppaa, jotka sijoitettiin suunnitellulle omakotitalon rakennuspaikalle ja piha-alueelle sekä sille johtavan ajotien kohdalle. Koekuoppien etäisyydet vaihtelivat toisistaan 7 - 12 m ja niiden syvyydet olivat 42 - 58 cm. Koekuoppien lisäksi tehtiin 6 lapionpistoja ja useita kairauksia löytöjen ja maaperän tarkistamiseksi. Koekuoppien ja lapionpistokuoppien pinta- ja pohjakorkeudet vaatiittiin. Korkeuslukema siirrettiin kaivausalueen pohjoispuolella olevasta kiintopisteestä (43.37 m mpy).

Koekaivausalueista ja sen ympäristöstä laadittiin yleiskartta mittakaavaan 1:500. Yleiskartan pohjoisosan rakennuksien sijainnit mitattiin kolmiomittauksien avulla ja rakennusten koot mitattiin niiden seinien mukaan. Avonaiset alueet ja koekuoppien paikat määritettiin GPS-satelliittipaikannuslaitteen (tarkkuus < ±4 m) avulla. Koekuopan resistentistä tulisijasta piirrettiin tasokartta mittakaavaan 1:10. Tutkimusalueelta otettiin 12 mustavalkovalokuvaa ja 13 diakuvaa.

Kaivausvälineinä käytettiin lapioita turpeen poistossa ja lastoja hiekkakerroksia kaivettaessa. Lähistön kaikki mahdolliset avoimet maanpinnat, pellot, maanteiden leikkaukset ja ojien reunat tarkastettiin. Kaivausten lopussa kaikki koekuopat peitettiin.

## KAIVAUSHAVAINNOT

Koekuopista tehtiin muutamia alueen aikaisempaan maankäyttöön ja rantavaiheisiin viittaavia havaintoja.

Koekuopassa 1 (kuva 7) ei ollut huuhtoutumiskerrosta, turpeen alla oleva kerros oli sekoittunutta, vanhaa kaskimaata. Se oli irtonaista, palanutta, noen-, hiilen-, ruokamullan sekaista maata. Sen alla oli saveen sekaista hiesua noin 20 - 40 cm:n syvyydessä ja kuopan oli pohjalla suuria kiviä. Syvemmillä maakerrosten väri muuttui harmaammaksi ja hienorakeisemmaksi.

Koekuopasta 2, turpeen alta paljastui pienehkö nokimaa-alue ja muutamia palaneita kiviä (ks. tasokartta ja dia 49117). Tulisijasta ja sitä ympäröivästä maasta ei löytynyt mitään esineistöä, joka olisi ajoittanut rakenteen kivikauteen. Tulisija voidaan ajoittaa melko nuoreksi, koska oli punaruskeassa, ruokamullansekaudessa liikamaassa. Tulisija liittyy alueen viljelykäyttöön ja kaskeamiseen. Alueella kasvaa kaskimaille tyypillisiä puulajeja, kuusia ja koivuja. Koivumäen länsiosan viljelykäyttöön viittaa myös arkistotieto, että OXHAGAN alueen viimeiset löydöt (KM 11270: 1 - 4) löytyivät uudispellosta vuonna 1940.

Koekuopan 3 pohjalla savea (kuva 9). Koekuopan 4 pohjalla löytyi sileä peruskallio (kuva 11), jonka korkeus oli 41.03 m merenpinnasta. Koekuopan 5 kivet viittaavat muinaiseen rantakivikkoon.

## VALOKUVALUETTELO

KIRKKONUMMI Västerkulla  
kuvaaja: Simo Vanhatalo 2002  
negatiivikoko: 6x6

- F. 123522 / K. 1 Tutkimusalue sijaitsee tien oikealla puolella, kuvattu pohjoisesta.
- F. 123523 / K. 2 Tutkimusalue sijaitsee tien oikealla puolella, kuvattu pohjoisesta.
- F. 123524 / K. 3 Tutkimusalueen keskiosaa, kuvattu koillisesta.
- F. 123525 / K. 4 Tutkimusalueen pohjoisosaa, kuvattu idästä.
- F. 123526 / K. 5 Tutkimusalueen keskiosaa, kuvattu itäkaakosta.
- F. 123527 / K. 6 Tutkimusalueen keskiosaa, kuvattu idästä.
- F. 123528 / K. 7 Koekuoppa 1, kuvattu idästä.
- F. 123529 / K. 8 Koekuoppa 5, kuvattu etelästä.
- F. 123530 / K. 9 Koekuoppa 3, kuvattu etelästä.
- F. 123531 / K. 10 Koekuoppa 6, kuvattu etelästä.
- F. 123532 / K. 11 Koekuoppa 4, kuvattu kaakosta.
- F. 123533 / K. 12 Tutkimusalueen pohjoispuolella olevaa piha-aluetta, kuvattu eteläkaakosta.

## DIALUETTELO

KIRKKONUMMI Västerkulla  
kuvaaja: Simo Vanhatalo 2002  
diakoko: 24x36

- D. 49108 Tutkimusalue sijaitsee tien oikealla puolella, kuvattu pohjoisesta.
- D. 49109 Tutkimusalue sijaitsee tien oikealla puolella, kuvattu pohjoisesta.
- D. 49110 Tutkimusalueen keskiosaa, kuvattu idästä.
- D. 49111 Tutkimusalueen eteläosaa, kuvattu itäkaakosta.
- D. 49112 Tutkimusalueen länsiosan niittyä, kuvattu pohjoisesta.
- D. 49113 Tutkimusalueen pohjoispuolella olevaa piha-aluetta, kuvattu etelästä.
- D. 49114 Tutkimusalueen pohjoispuolella olevaa piha-aluetta, kuvattu pohjoiskoillisesta.
- D. 49115 Tutkimusalueen pohjoispuolella olevaa piha-aluetta, kuvattu idästä.
- D. 49116 Koekuoppa 1, kuvattu idästä.
- D. 49117 Koekuoppa 2, taso 1, kuvattu etelästä.
- D. 49118 Koekuoppa 3, kuvattu idästä.
- D. 49119 Koekuoppa 4, kuvattu kaakosta.
- D. 49120 Koekuoppa 5, kuvattu etelästä.

Koekuoppahavaintojen perusteella voidaan todeta, että tutkitun alueen ylemmällä olevassa reunassa maaperä oli soransekasta hiekkaa, joka oli sileän kallion päällä. Alempana lännessä maaperä muuttui selvästi saviseksi. Koko tutkimusalueella oli havaittavissa vanhan kaskipellon olemassaolo, merkkeinä siitä oli irtomainen, paikoin noensekainen ruokamultakerros. Maanpäällä oli erotettavissa vanhoja ojia ja peltosarkoja. Koekuoppien muinaisrantailemiöt viittaavat ns. Ancyclus-vaiheeseen eli noin 7000-7500 eKr.

## LÖYDÖT

Tutkittavalta alueelta eikä sen lähiympäristöstä löytynyt yhtään esihistorialliseen aikaan ajoittuvaa löytöä.

Vuoden 1963 inventoinnissa ei alueelta löytynyt mitään löytöjä. Viimeisimmät Kansallismuseon kokoelmiin tulleet löydöt (KM 11270:1-4) on Adolf Ekström löytänyt vuonna 1940 uudisviljelyksessä. Löytöpaikka oli mäennyppylä, jonka maaperä oli hiekkaa ja savea. Veikko Lehtosalo on merkinnyt löytöpaikat inventointikertomukseensa liitteenä oleviin peruskarttoihin. Aikaisempien löytötietojen perusteella määritetyt löytöpaikat sijoittuvat 50 x 100 metrin suuruiselle alueelle, tutkitun tontin pohjoispuolelle. Aikaisempien löytöpaikkojen tarkemmat sijaintitiedot ovat osittain puutteellisia.

## YHTEENVETO

Koekaivauksen tuloksena voidaan todeta, ettei rakennettavalla tontilla ole kivikautista asuinpaikkaa. Koekuopilla ja lapionpistoin tutkittiin vain ensisijainen rakennuspaikka, piha-alue ja jätevesikaivojen imeytysalue. Aikaisempien löytötietojen mukaan mahdollinen kivikautinen asuinpaikka sijaitsee noin 100 metriä pohjoisempana. Alueen ympäristössä on useita muitakin kivikautisia löytöpaikkoja, jotka kuitenkin sijaitsevat hiekan alemmilla peltorinteillä. Aikaisempien löytöpaikkojen tarkemmat sijaintitiedot ovat osittain puutteellisia.

Loojärven ympäristön muinaisjäännökset ovat olleet tärkeitä kohteita kivikauden perustutkimuksessa. Kirkkonummen järvialueiden muinaisjäännökset pitäisi inventoida uudelleen kaavoituksen ja tulevien rakennussuunnitelmien varalta.

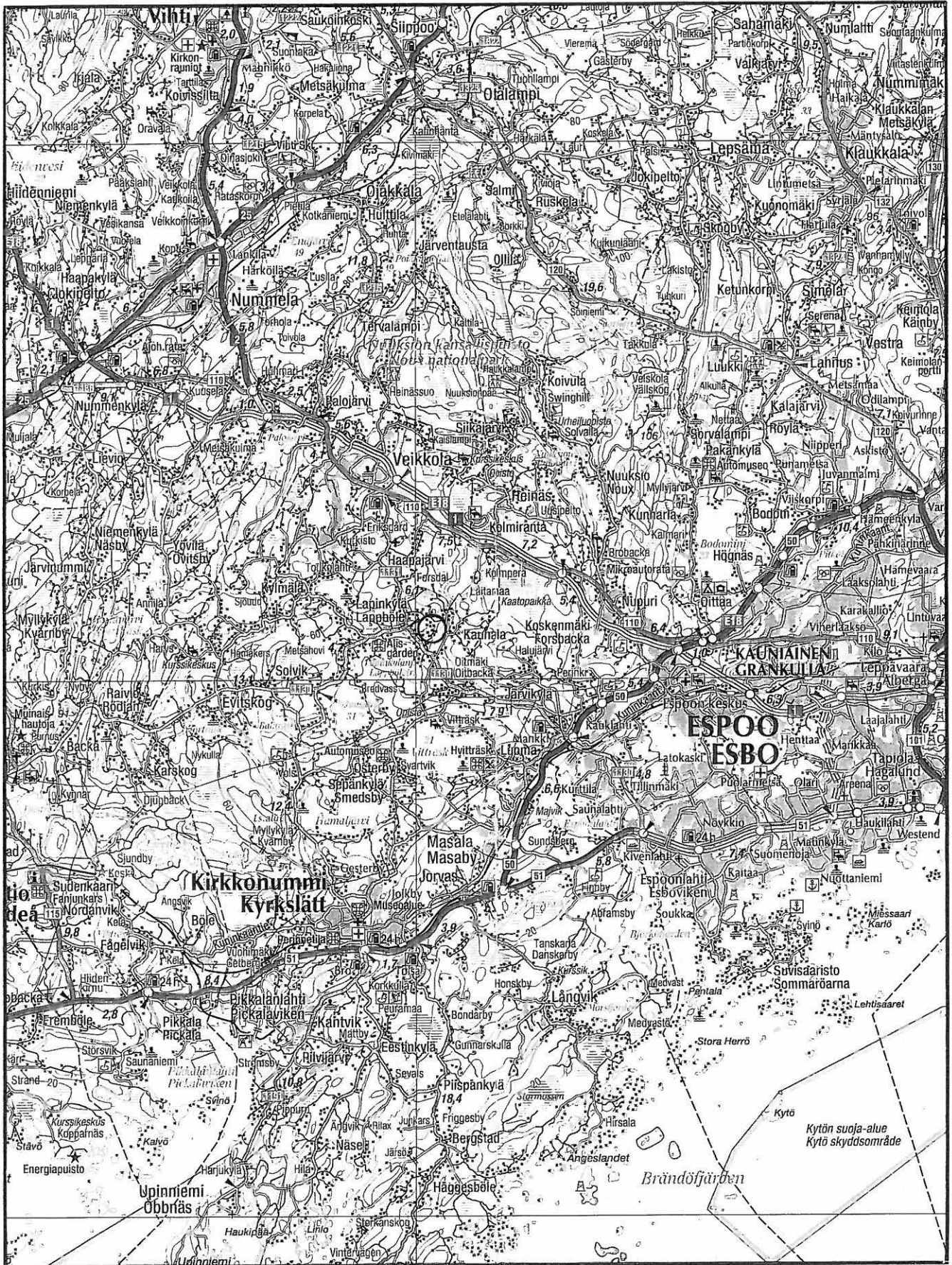
Tutkimustulosten perusteella Museovirasto päätti, että tutkitulle alueelle suunnitellulle rakennushankkeelle ei ole muinaismuistolain edellyttämää estettä.

Helsinki 30.12.2002



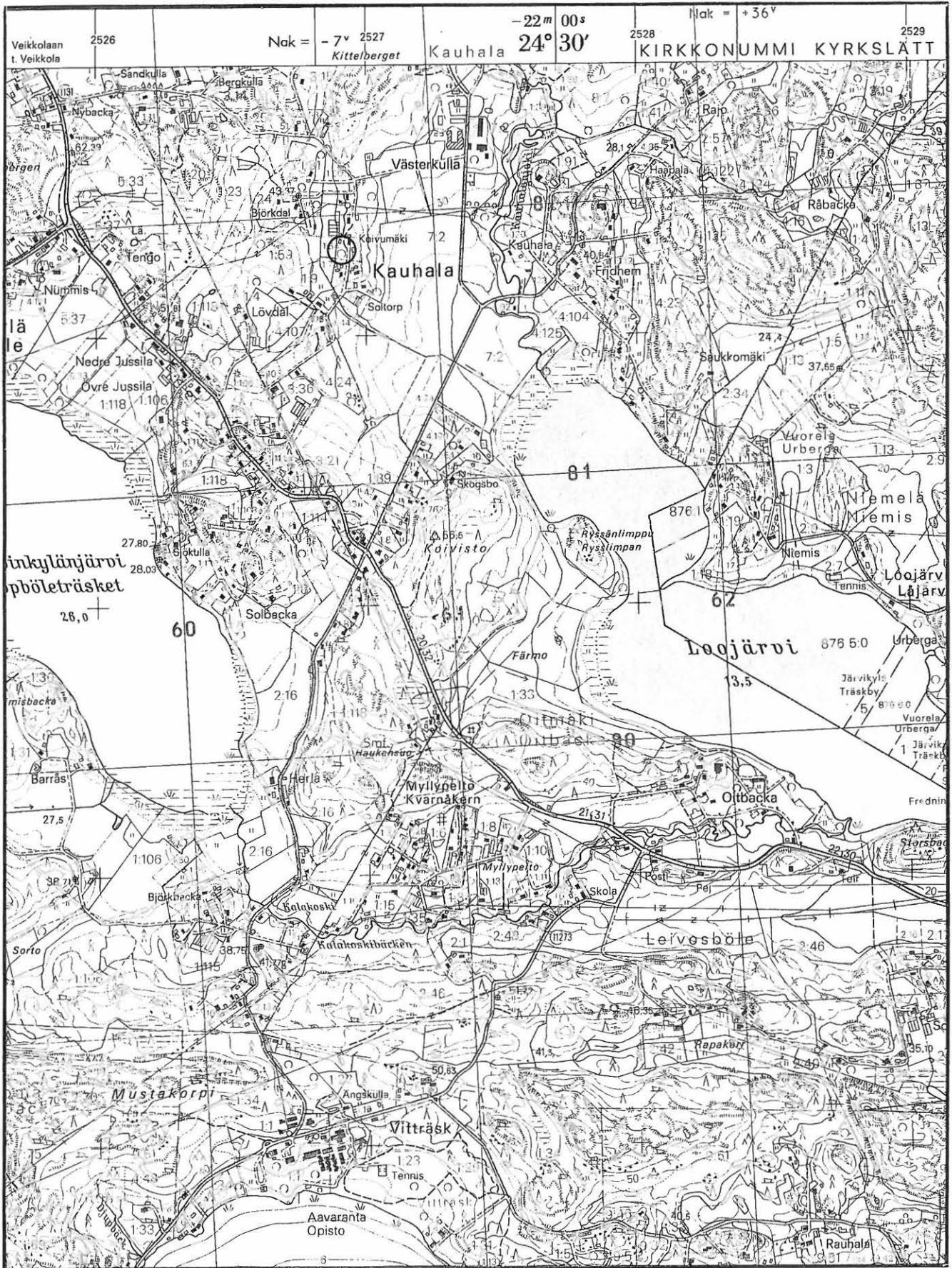
Simo Vanhatalo, HuK





KIRKKONUMMI Västerkulla  
Pk 203209 Vitträsk 1:20 000, p. 1990  
P: 6681856, I: 3360648, Z: 38.0 - 41.5 (X: 6679300, Y: 2526900)

Simo Vanhatalo 2002





# KIRKKONUMMI Västerkulla

## Simo Vanhatalo 2002

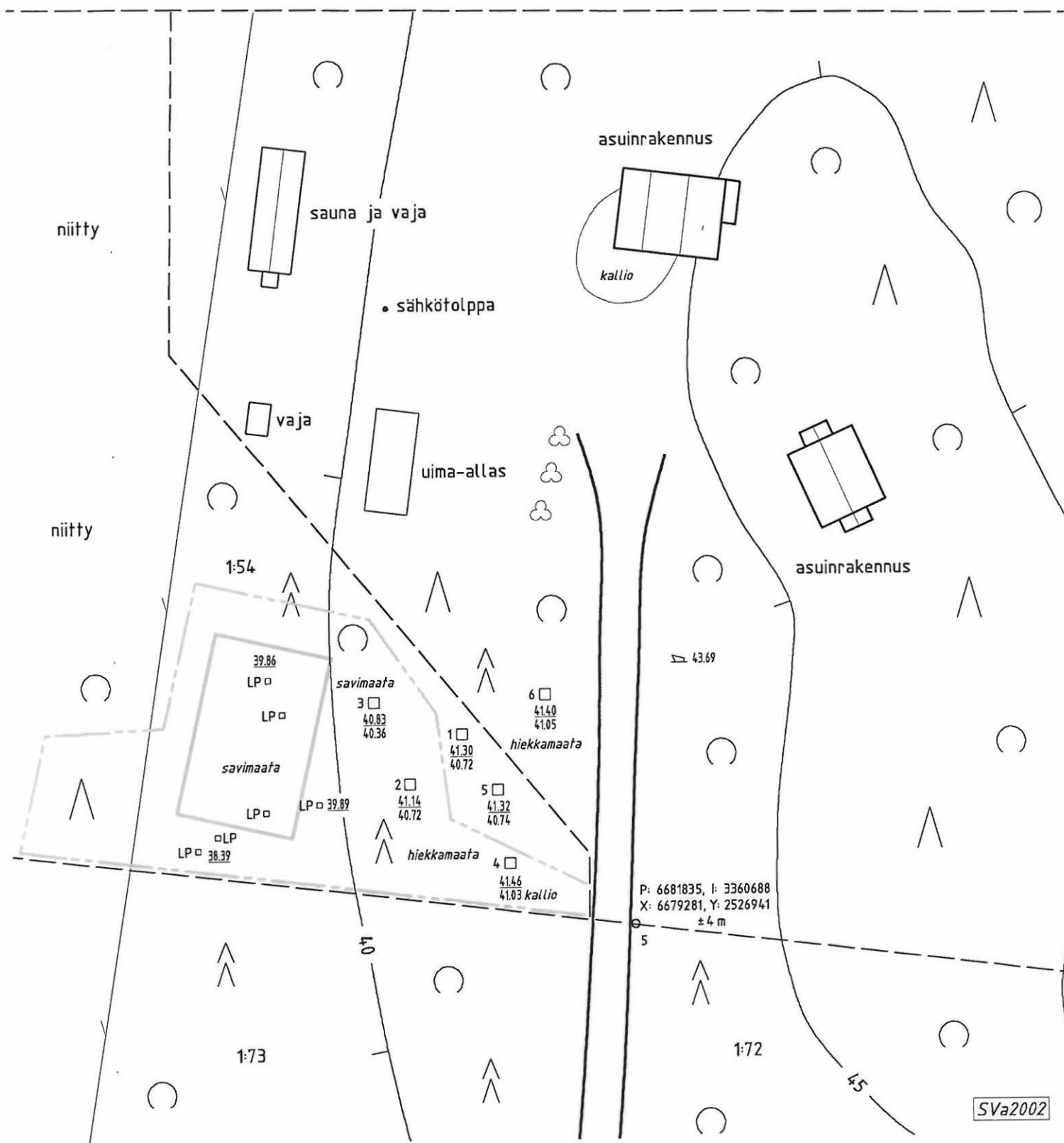
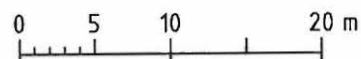
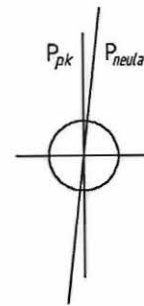
### yleiskartta 1:500

piirt. Simo Vanhatalo

2 □ 41.14 koekuoppa, pinta- ja pohjaluvut m mpy  
40.72

LP □ lapionpistokuoppa

□ suunniteltu rakennusalue



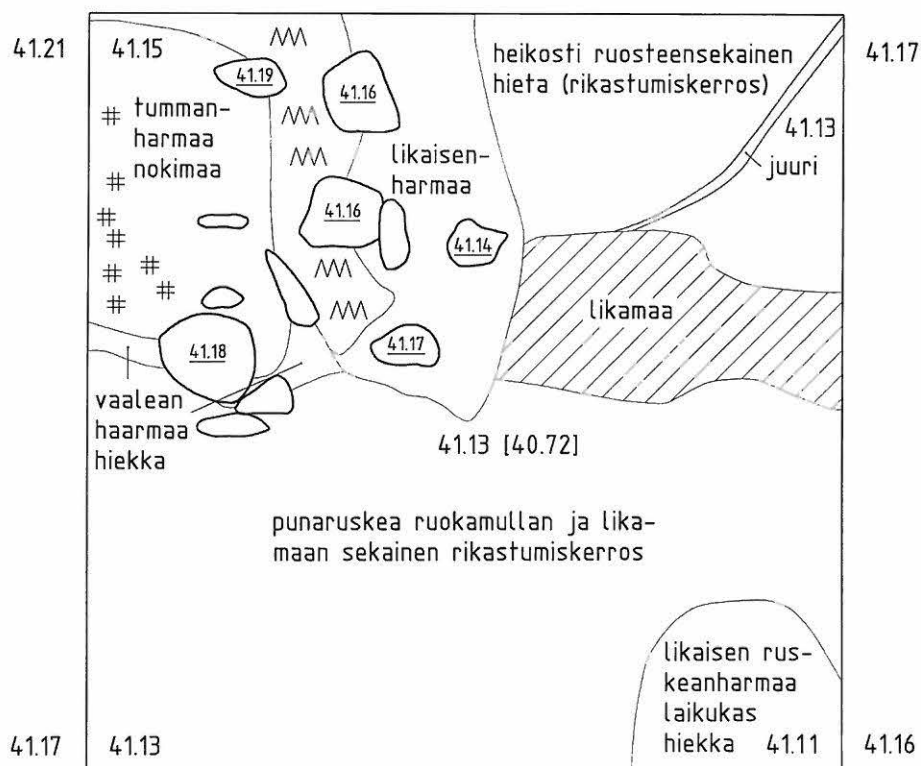
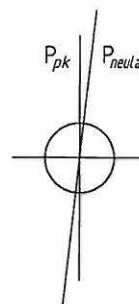
KIRKKONUMMI Västerkulla  
Simo Vanhatalo 2002  
Koekuoppa 2, taso 1, mk 1:10

piirt. Tapani Rostedt

-  likamaa
-  ruostehiekka
-  hiili ja noki

41.21 korkeusluku

[40.72] pohjaluku



SVa2002



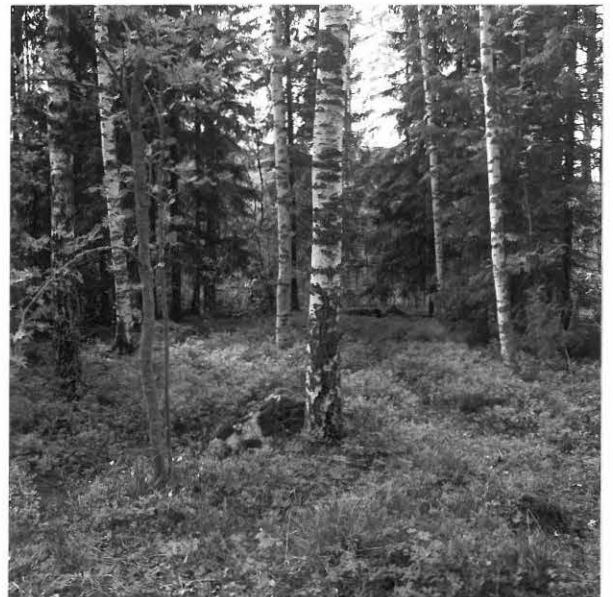
KUVA 1 / F. 122522 ja KUVA 2 / F. 122523  
Tutkimusalue sijaitsee tien  
oikealla puolella, Kuvattu  
Pohjoisesta.

KUVA 3 / F. 122524  
Tutkimusalueen  
Keskiosaa, Kuvattu  
Koillisesta.

KUVA 4 / F. 122525  
Tutkimusalueen  
Pohjoisosaa,  
Kuvattu idästä.



KUVA 5 / F. 122526  
Tutkimusalueen keski-  
osaa, kuvattu itä-  
kaakosta.



KUVA 6 / F. 122527  
Tutkimusalueen keski-  
osaa, kuvattu idästä.



KUVA 7 / F. 122528  
Koekuoppa 1<sup>3</sup>, kuvattu  
idästä.



KUVA 8 / F. 122529  
Koekuoppa 5, kuvattu  
etelästä.



KUVA 9 / F. 122530  
Koekuoppa 3, kuvattu  
etelästä.



KUVA 10 / F. 122531  
Koekuoppa 6, kuvattu  
etelästä.





KUVA 11 / F. 122532<sub>3</sub>  
 Koekuoppa 4, kuvattu  
 kaakosta.



KUVA 12 / F. 122533<sub>3</sub>  
 Tutkimusalueen  
 pohjoispuolella  
 olevaa piha-aluetta,  
 kuvattu eteläkaakosta.