

KIRKKONUMMI Sepänkylä Sandbacka

kivikautisen löytöpaikan ja sen  
ympäristön koekaivaus

Simo Vanhatalo 1989

## KAIVAUSSELOSTUS

Kohteen nimi: Kirkkonummi, Sepänkylä, Sandbacka

Muinaisjäännöstyyppi ja lk: kivikautinen (vasarakirveskultt.) löytöpaikka, III

Kunta: Kirkkonummi  
 Kylä/kylänosa: Sepänkylä/Sävlax  
 Tila: Sandbacka, (Sandåsen)  
 Rek.no: 1:146 = 1:189

Maanomistaja: Berndt Bergman  
 Osoite: Axbodantie 1, 02400 Kirkkonummi  
 Puh: 90-2981290

Peruskartta: <sup>2032 09</sup> Vitträsk, p.1981  
 Koordinaatit: x = 6673 88-98  
 y = 524 97-525 08  
 z = 30.5-34

Rahoittaja: Museovirasto, koekaivausryhmä.  
 Tutkimusaika: 8-12.5.1989  
 Tutkimustapa: Koekaivaus, koekuopitus  
 Tutkimus-/kaivauspinta-ala: 5000m<sup>2</sup>/15m<sup>2</sup>  
 Kaivauksen johtaja: Simo Vanhatalo, fil.yo  
 Piirtäjä: Helena Ranta, HuK  
 Kaivajien lukumäärä: 1, vapaaehtoinen

Valokuvat/diat: f.76442-456, d.18679-692  
 Kartat: Yleiskartta 1:500  
 Karttaotteet: GT 2, 1:200 000  
 Peruskartta 2032 09 Vitträsk, p.1981  
 Asemapiirros 1:500  
 Kiinteistörekisterikartta 1:2000

## Aikaisemmat tutkimukset:

Inventointi Veikko Lehtosalo 1963. Kohde 91.

## Kirjallisuus:

SMYA XXXII:1 v.1922, Aarne Europaeus (Äyräpää); Fornfynd från Kyrkslätt och Esbo socknar, s.13, kohde n:o 27.

## Aikaisemmat löydöt:

KM 6971:1 hioinkivi. Diar. 2.10 1915  
 KM 12513 vasarakirves. Diar. 5.5 1950

## Löydöt:

KM 25195:1-2 keramiikkaa. Diar. 22.11.89

## Tutkimusperuste:

Omakotitalon rakentaminen

### Kohteen kuvaus:

Kohde sijaitsee noin 5.5 km pohjoiseen Kirkkonummen kirkosta, Humaljärven pohjoispuolella, Sivalaxviken -nimiseen lahteen laskevan puron varrella. Tutkimusalueen pohjois- ja kaakkoispuolilla on peltoja. Ympäristön maasto on mäkistä ja kallioista. Maaperä on hiekkaa ja savea.

### Tutkimusmenetelmät:

Rakennusalueelle (tontti 5:146=5:189) kaivettiin 14 noin 1x1 m koekuoppaa. Tontin reuna-alueille tehtiin muutamia lapionpistoja maaperän laadun selvittämiseksi. Viereisen tontin (5:146=5:186) puolella oleva tieleikkaus tarkastettiin.

### Tutkimustulokset:

Saviastianpala (KM 25195:1) löytyi tutkimusalueen keskiosasta vanhan hiekanottoaikan kohdalla (koekuopasta 9), noin 10 cm syvyydestä hiekkapitoisesta maasta. Löytöpaikan kohdalla turvekerros oli hyvin ohut (noin 3 cm). Huuhtoutumis- ja kulttuurikerrosta ei havaittu. Talon rakennuspaikan muista koekuopista ei tullut löytöjä. Todennäköisesti kivikautisen asuinpaikan jäännökset tuhoutuivat jo 1950-luvulla hiekanoton yhteydessä. Viereiseltä tontilta (tieleikkauksesta = koekuoppa 15) löytyi kaksi koristamatonta saviastian palaa.

Helsingissä 15.3 1990

*Simo Vanhatalo*  
Simo Vanhatalo

### Valokuva- ja negatiiviluettelo:

- |                        |  |
|------------------------|--|
| kuvat 1-3<br>f.76442-4 | Maisema pohjoiseen ja itäkoilliseen, kuvattu etelästä, tontin (5:146) pohjoisosasta.   |
| kuvat 4-6<br>f.76445-7 | Maisema itäkaakkoon ja lounaaseen, tutkimusalue ja omakotitalon rakennuspaikka sijaitsee koivikossa, kuvattu tontin (5:146) pohjoisreunasta. |
| kuva 7<br>f.76448      | Koekuoppa 7, kuvattu koillisesta.  |
| kuva 8<br>f.76449      | Vanhan sorakuopan paikka ja hiekkavalleja, kuvattu itäkoillisesta.   |
| kuva 9<br>f.76450      | Koekuoppa 9, josta löytyi keramiikkaa, kuvattu luoteesta.  |
| kuva 10<br>f.76451     | Tutkimusalueen keskiosaa ja ketun/mäyrän kaivamia koloja, kuvattu luoteesta.   |

- kuva 11 Vanhaa sorakuoppaa ja vasarakirveen (KM 12513, f.76452 diar. 29.4 1950) oletettu löytöpaikka, kuvattu idästä.
- kuva 12 Tutkimusalueen luoteisosaa ja vanhan tien kohtaa, f.76453 kuvattu länsiluoteesta.
- kuva 13 Tutkimusalueen länsiosaa ja vanhaa piha/puutarha- f.76454 aluetta, kuvattu pohjoisesta.
- kuva 14 Tutkimusalue, kuvattu idästä. f.76455
- kuva 15 Tieleikkaus, josta löytyi keramiikkaa, kuvattu f.76456 idästä.

Dialuettelo:

- d.18679-81 Maisema pohjoiseen ja itäkoilliseen, kuvattu ete- lästä, tontin (5:146) pohjoisosasta.
- d.18682-83 Maisema itäkaakkoon ja lounaaseen, tutkimusalue ja omakotitalon rakennuspaikka sijaitsee koivikossa, kuvattu tontin (5:146) pohjoisreunasta.
- d.18684 Koekuoppa 7, kuvattu koillisesta.
- d.18685 Vanhaa sorakuoppaa ja vasarakirveen (KM 12513, diar. 29.4 1950) oletettu löytöpaikka, kuvattu idästä.
- d.18686 Koekuoppa 9, josta löytyi keramiikkaa, kuvattu luoteesta.
- d.18687 Tutkimusalueen keskiosaa ja ketun/mäyrän kaivamia koloja, kuvattu luoteesta.
- d.18688 Vanhaa sorakuoppaa ja vasarakirveen oletettu löytöpaikka, kuvattu idästä.
- d.18689 Tutkimusalueen länsiosaa ja vanhaa piha/puutarha- aluetta, kuvattu pohjoisesta.
- d.18690 Tutkimusalue, kuvattu idästä.
- d.18691 Tontinomistaja Berndt Bergman näyttää tieleikkaus- ta, josta löytyi keramiikkaa, kuvattu idästä.
- d.18692 Lähikuva tieleikkauksesta, josta löytyi keramiikkaa, kuvattu idästä.



Ote GT2-kartasta p.1986

KIRKKONUMMI Sepänkylä Sandbacka

S. Vanhatalo 1989





Ote peruskartasta 2032 09 Vitträsk, p.1981 1:20 000  
KIRKKONUMMI Sepänkylä Sandbacka; kivikautinen löytöpaikka  
x=6673 88-98, y=524 97-525 08, z=30.5-34

S. Vanhatalo 1989



524 00

525 00

526 00

6675 00

6674 00

6673 00

6672 00



OMAKOTITALO B. BERGMAN

SANDBACKA 5:146

SEPANKYLÄ SÄVLAKS

02400 KIRKKONUMMI

176  
KIINTEISTÖREKISTERIKARTASTA

: 2000 Lehti n:o 3209-1

Tilaus n:o 4838 Makso 19,- mk

Judenmaan läänin maanmittauskonttorissa  
23.5.1988

Arkistonhoitaja Sijaisena Ritva Heikkinen  
mittausteknikko Ritva Heikkinen

5<sup>146</sup> = 5<sup>188</sup>  
Hannusbäck

02400

5<sup>176</sup>

Sandösen

Sandbacka 5<sup>146</sup> = 5<sup>189</sup>

Sävlaks

75

5<sup>5</sup>

893

72.0

33.0

34

33

31

35

40

40

35

25

35

36

40

25

30

35

45

55

160

5

7

176

5

38

35

30

55

56

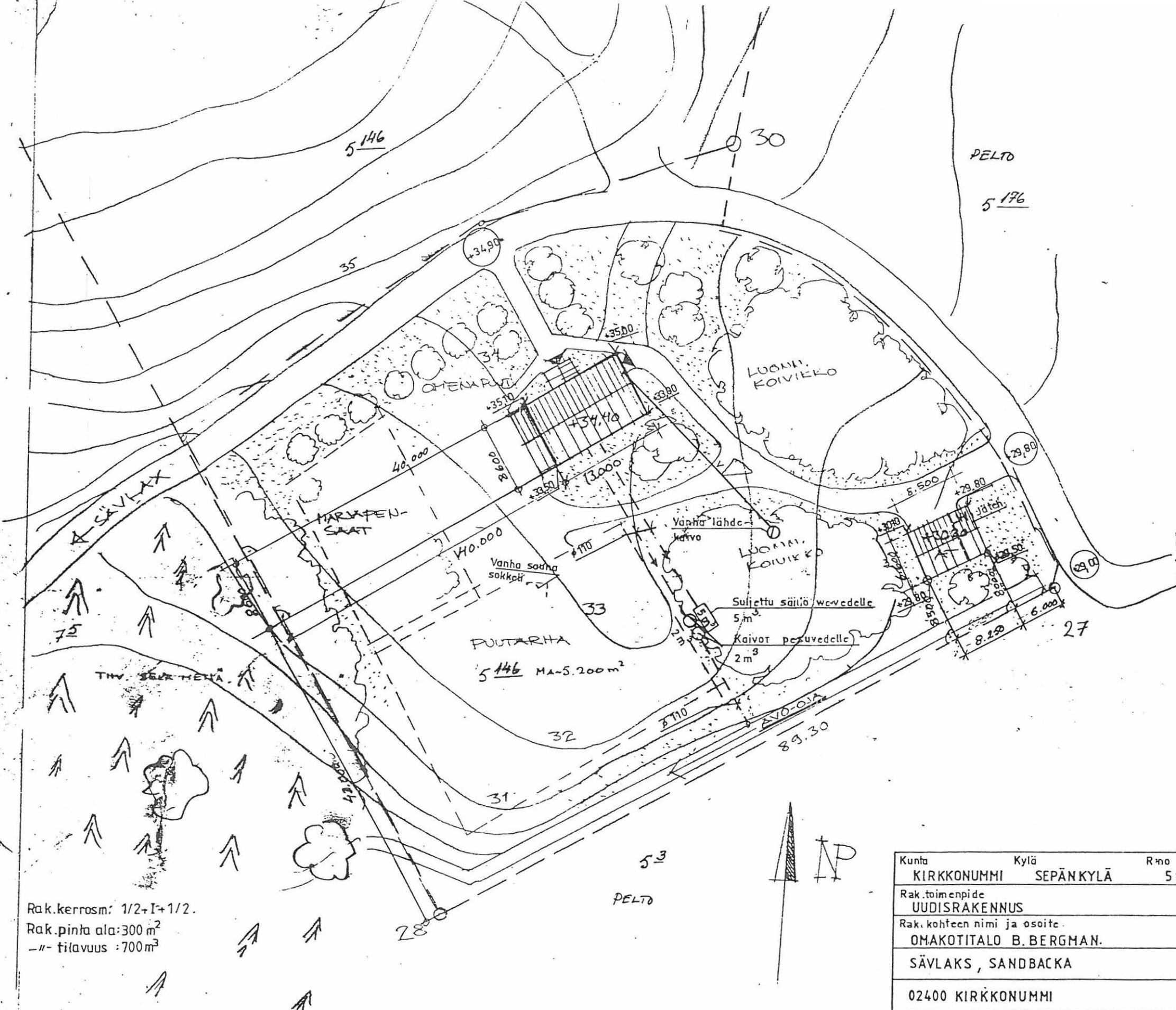
57

50

45

41

59



Rak.kerrosm: 1/2+I+1/2.  
 Rak.pinta ala: 300 m<sup>2</sup>  
 -- tilavuus : 700 m<sup>3</sup>

Kunta	Kylä	R.no	Viranomaisten arkisto merk.
KIRKKONUMMI	SEPÄNKYLÄ	5:146	
Rak.toimenpide	Piir.laji		
UUDISRAKENNUS	ASEMAPIIRROS		
Rak.kohteen nimi ja osoite	Piir.sisältö		
OMAKOTITALO B.BERGMAN.			
SÄVLAKS, SANDBACKA			
02400 KIRKKONUMMI			
Laatinut.	Suun.laji	Mittakaava	
<b>B. BERGMAN</b>	RAK.	1:500	
02400 KIRKKONUMMI Puh 90 -298 1290	Työ no	Piir.no	
Kirkkonummi 22.9.1988	883	1	

*Bengt Bergman*



# KIRKKONUMMI Sepänkylä Sandbacka

Simo Vanhatalo 1989

Yleiskartta 1:500 *piennös*

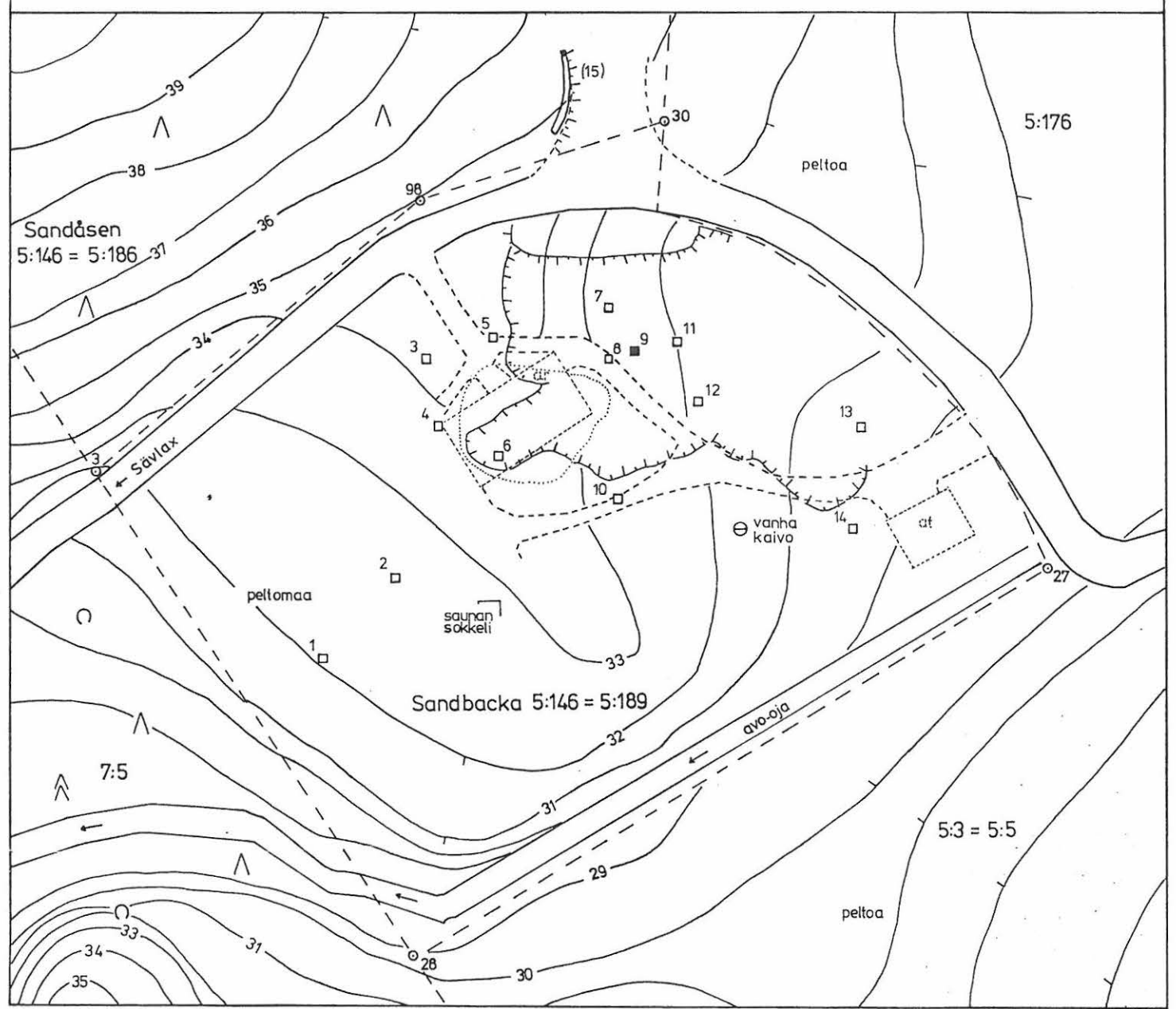
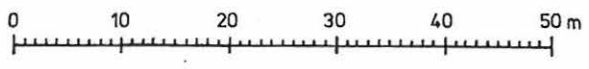
piirt. Helena Ranta

Karttapohjana käytetty asemapiirrosta 1:500



- koekuoppa, josta löytöjä
- löydötön koekuoppa
- vanha hiekkakuoppa, josta on löytynyt vasarakirves KM 12513

rajapyykki 3    x = 6673938.15    y = 524963.17  
 rajapyykki 27    x = 6673921.47    y = 525079.73  
 rajapyykki 30    x = 6673938.15    y = 524963.17







Kuva 1.  
f. 76442

Kuva 2.  
f. 76443

Kuva 3.  
f. 76444

Maisema pohjoiseen ja itäkoilliseen, kuvattu etelästä, tontin (5:146) pohjoisosasta.



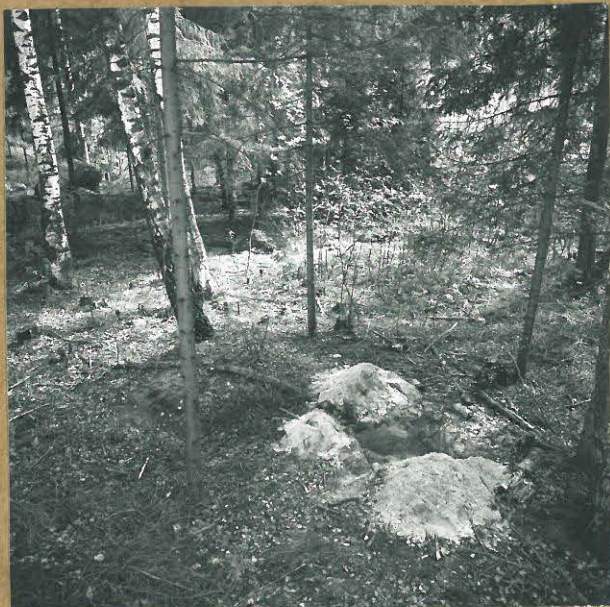
Kuva 4.  
f. 76445

Kuva 5.  
f. 76446

Kuva 6.  
f. 76447

Maisema itäkaakkoon ja lounaaseen, tutkimusalue ja omakotitalon rakennuspaikka sijaitsee koirikossa, kuvattu tontin (5:146) pohjoisreunasta.





Kuva 7.  
f. 76448  
Koekuoppa 7, kuvattu koillisesta.



Kuva 8.  
f. 76449  
Vanhan sorakuopan paikka ja  
hiekkavalleja, kuvattu itä-koillisesta.



Kuva 9.  
f. 76450  
Koekuoppa 9, josta löytyi keramiikkaa,  
kuvattu luoteesta.





Kuva 10.  
f. 76451  
Tutkimusalueen keskiosaa ja ketun/  
mäyrän kaivamia koloja, kuvattu  
luoteesta.



Kuva 11.  
f. 76452  
Vanhaa sorakuoppaa ja vasara -  
kirveen oletettu löytöpaikka, ku-  
vattu idästä.



Kuva 12.  
f. 76453  
Tutkimusalueen luoteisosaa ja vanhan  
tien kohtaa, kuvattu länsiluoteesta.





Kuva 13.

f. 76454

Tutkimusalueen länsiosaa ja vanhaa  
piha/puntarha -aluetta, kuvattu poh-  
joisesta.



Kuva 14.

f. 76455

Tutkimusalue, kuvattu idästä.



Kuva 15.

f. 76456

Tieleitikkäus, josta löytyi keramiikkaa,  
kuvattu idästä.