

Jul. 17. 4-63

4

Kiuruvesi, Remeskylä, Tuliniemi

Kaivauskertomus

Ollessani kesällä v. 1960 virkamatkalla Kiuruvedellä sain maanviljelijä Paavo Ruotsalaisen välityksellä tietää, että Kiuruveden Remeskylän Tuliniemestä olisi löytynyt kivikautinen asuinpaikka. Kävin P. Ruotsalaisen kanssa paikalla ja sain haltuuni löydöt (KM 14906:1-3): kivi- ja saviasianpalaa, 3 retušoitua kvartsi-iskennäistä, jotka Tuliniemen tilan omistaja maanviljelijä Lauri Toivola oli kertomansa mukaan löytänyt tilansa pellolta, navettarakennuksesta n. 100-200 m kaakkoon (= Tuliniemi II). Löydökset viittasivat kivikautiseen asuinpaikkaan, joka saviasianpalasista päätellen kuuluu tyypillisen kampakeramiikan piiriin. Löytökohdalla kasvoi viljaa, jotenka en saattanut tarkempia tutkimuksia suorittaa. - Käyntini jälkeen löysi maanviljelijä L. Toivola lisää kivikautista kulltturijäämistöä (KM 14943:1-6): 23 saviasianpalaa, poikkikirves, tasataltta, hioimen katkelma, 8 kvartsi-iskennäistä, palanut luunsiru. Hän oli löytänyt ne navetan oven edustalta n. 2 m pohjoiseen (= Tuliniemi I), 15 cm syvältä nokisesta mullasta -antamiensa löytötietojen mukaan. Löydökset olivat paljastuneet perustuskuoppaa kaivettaessa; kyseessä oli navettarakennuksen laajentaminen lisärakennuksella, johon tulisi talli ja lato sekä rehusuoja ymsk. Uudet saviasianpalat olivat



varhaista kampakeramiikkaa, Äyräpään tyylivaihetta I:2. Paikalla oli L. Toivola havainnut myös palanutta maata, tuhkaa ja palaneita kiviä. - v. 1961 löysi maanviljelijä L. Toivola jälleen uudesta kohtaa esihistoriallisia kulttuurijäämistöjä, tällä kertaa Kurikkalahden rannalta Tuliniemen rakennuksilta n. 200 m pohjoisluoteeseen (= Tuliniemi III). Löydökset paljastuivat uutta peltoa raivattaessa hiekkamaasta. Muinaistieteellisen toimikunnan esihistoriallisen osaston kokoelmiin ne liitettiin 5. 12. 1961 (KM 15323:1-4): 2 asbestikeraamista saviastianpalaa, 2 pohjalaista tasatalttaa, pohjalaisen kourutaltan sirpale. - 15. 4. 1962 päivätyllä kirjeellä Paavo Ruotsalainen ilmoitti, että edellä mainittua navetan lisärakennusta ei ole vielä rakennettu, joten Muinaistieteellisellä toimikunnalla olisi vielä tilaisuus suorittaa paikalla tarkempia tutkimuksia. Muinaistieteellinen toimikunta päättikin ottaa tehtävän kesän 1962 kenttätöohjelmaansa ja määräsi allekirjoittaneen tutkimuksia johtamaan. Työn suoritin ajalla 6. 6.- 16.6. 1962 apulaiseni hum. kand. Rostislaw Holthoer.

Löytöalue sijaitsee siis Kiuruveden pitäjän Remekselässä Tuliniemi-tilan maalla. Tuliniemi on Näläntöjärveen luoteesta työntyvä pieni niemeke, n. 1 km Rikkajoen suusta koilliseen. Sinne on linnuntietä Kiuruveden kirkolta matkaa n. 21 km suunnilleen luoteeseen.

Kuten edellä ilmeni, on löytöjä saatu talteen kolmesta kohtaa: Tuliniemi II ulompana kaakossa (14906:1-3), Tuliniemi I keskellä tiilisen navettarakennuksen luoteisseinustalla (14943:1-6) ja Tuliniemi III uloimpana luoteessa (15323:1-4)



(kts. liite I ja liite VIII:1-3, 5-8, 10-13, 21-25). Tarkoituksena oli suorittaa tutkimuksia (kaivaus) löytöpaikoilla Tuliniemi I ja Tuliniemi III, mutta sateinen sää pakotti keskittymään vain ensiksi mainitulle alueelle, joka oli uhan alaisina. Siellä avattiin 76 m<sup>2</sup>.

Kaikki kolme löytövyöhykettä sijaitsevat niemen kärkiosassa, jonka leveys kaivauskohdalla oli n. 185 m, lounaaseen viettävällä rinteellä; vietto on hyvin loiva (vrt. liite VII) ja kulttuurijäännösten sijaitsevat sen yläosassa, Tuliniemi I terassilla, jonka juuri on n. 1,25 m Näläntöjärven pintaa (kartan mukaan n. 132 m ymp.) ylempänä (liite VII).

Kaivauskohdalla osoittautui kulttuurikerros rikkonaiseksi; se on kärsinyt vaurioita navettaa aikoinaan rakennettaessa ja salaojaa kaivettaessa (vrt. liitteet II-VI): kaivantojen ja kuopanteiden lisäksi puuttuu paikoin humuskerros, paikoin oli taas luotu 40 cm vahva kerros maata alkuperäisen maanpinnan päälle. Tämä sateiden lisäksi selittää tutkitun alueen pienuuden: laajempia kaivauksia ei navetan - lisärakennuksen edustalla kannata suorittaa.

Humuskerros oli kulunut ja ohut, n. 7-8 cm paksu. Sen alla oli kivikkoinen hiekka, väriltään punertavan ruskea ja harmaa (maaperän kosteus vaikeutti värivivahteiden erottamista). Yleensä harmaa hiekka oli punertavan alla, mutta toisin paikoin se nousi pinnalle ja tuli esille kohta humuksen alta. Löydöksiä saatiin talteen sekä punertavasta että harmaasta kerroksesta. Lisäksi todettiin, että punertavassa kerroksessa oli runsaanlaisesti hiilisirua.

Kiinteitä muinaisjäännöksiä paljastui kolmesta kohtaa:

1. Ruudusta IV:2 paljastui n. 0,5 m:n syvyydestä (huom! alkuperäisen maanpinnan päällä oli tällä kohtaa n. 35-40 cm vahva kerros luotua maata eli sekundäärinen maakerros) tulisijan jäännös, missä oli kivikehän tapainen ja hiili-palomaata (liite II); hiilimaan vahvuus oli n. 20 cm ja laajuus oli n. 150 x 100 cm.
2. Ruuduista III-IV:4 paljastui n. 25 cm syvältä lähes suorakaiteen muotoinen hiililaikku, laajuudeltaan n. 160 x 125 cm ja vahvuudeltaan n. 20 cm (liite II).
3. Ruudusta II<sup>o</sup>:1 paljastui n. 30 cm syvältä kivetyn tulisijan jäännös; siinä oli palaneita kiviä ja hiili-noki-palomaata n. 15 cm paksu kerros. Tulisija on ollut muodoltaan pyöreähkö ja halkaisijaltaan ehkä n. 140-150 cm; nykyisellään oli sen halkaisija n. 2 m (vrt. liitteet III - V).

Irrallisia löydöksiä kertyi 137 luettelonumeroa (15743:1-137).

Saviastianpalasia	161	kpl.	Iskukiviä, kvartssia	4	kpl
Kivilajitalttoja (15743: 130, 132)	2	"	Kvartsiesin. katkelmia	2	"
Hiottujen kivilajiesineiden katkelmia	6	"	Kvartsi-iskennäisiä	516	"
Keskentekoisia kivilajiesineiden kappaleita	1	"	Kvartsiitti-iskennäisiä	1	"
Kivilaji-iskennäisiä	28	"	Linsiöiskennäisiä	3	"
Hioimia	1	"	Luuesineiden katkelmia	3	"
Hiontalaakojen kappaleita	1	"	Kalannikamia	4	"
Kvartsikaapimia	7	"	Palaneita luunsiruja	845	"
Kvartsiittikaapimia	1	"	<i>Hiiltä</i>		
Käyttöjälkisiä kvartsi-iskennäisiä	1	"			



Saviastianpalasista on enin osa (118 kpl.) ohutseinä-  
mistä asbestikeramiikkaa, loput varhaista kampakeraamiikkaa -  
tyyliä I:1 (13 kpl.) ja tyyliä I:2 (30 kpl.).

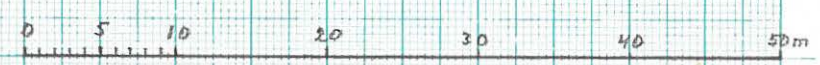
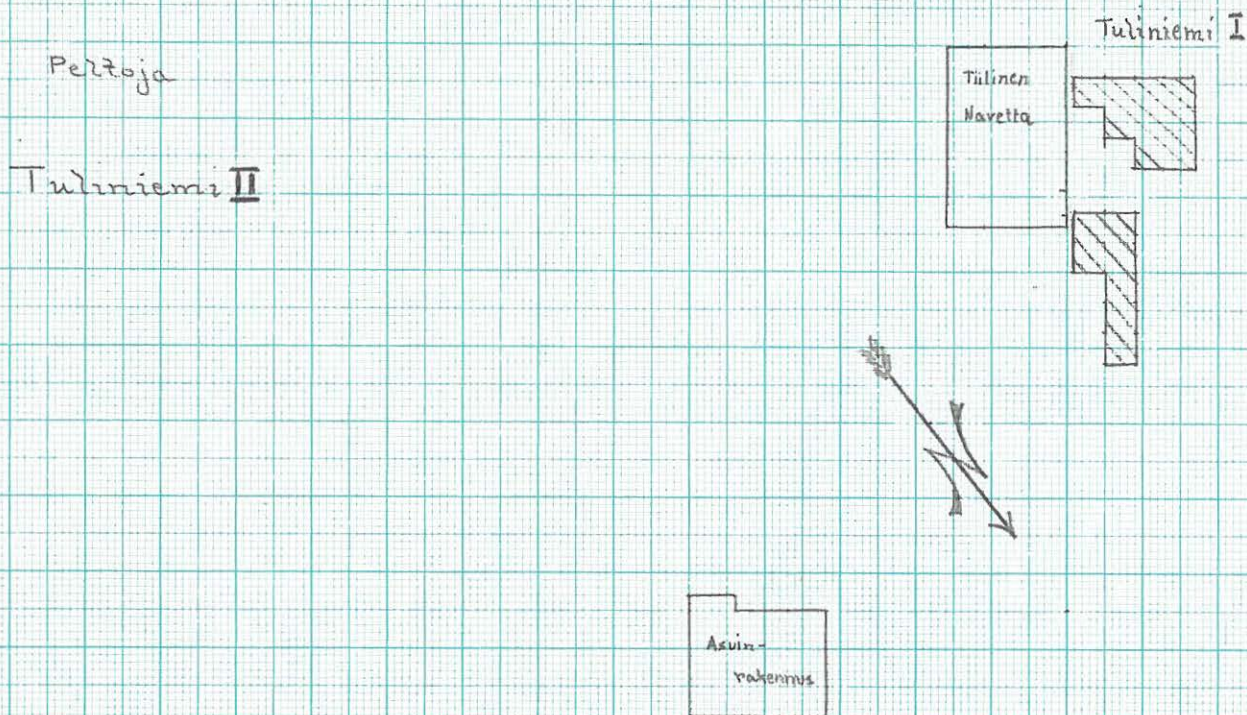
Löytövyöhykkeiden Tuliniemi I ja Tuliniemi II välisestä  
maastosta, navetta-lisärakennuksen kaakkoispuolelta, poimittiin  
pellon pinnalta löydökset 15743:138:140 (vrt. liite VIII:  
21-22): 1 kampakeraaminen saviastianpala, 7 asbestikeraamista  
saviastianpalaa, tasataltta, ja löytövyöhykkeeltä II, niin-  
ikään pellon pinnalta, löydökset 15743:141-143: 19 kampa-  
keraamista saviastianpalaa (tyyliä II:1), hiotun kiviki<sup>aseen</sup>kirveen  
liuska, 2 kvartsi- ja 1 kvartsiitti-iskennäinen. - Uudis-  
peltoraiviolta, Tuliniemi III, poimittiin löydöt 15743:144-  
146: 8 asbestikeraamista saviastianpalaa, tasataltta ja  
hiontalaa'an kappale.

Jako löytövyöhykkeisiin Tuliniemi I, Tuliniemi II ja  
Tuliniemi III on alustava, orientoitumisen vuoksi tehty  
ja perustuu, kuten edellä ilmeni, yksinomaan pintalöytöihin.  
Laajemmat tutkimukset voinevat osoittaa, onko Tuliniemessä  
erotettavissa kronologisesti eriaikaisia löytöalueita. Vaikut-  
taa siltä, että alueiden Tuliniemi I ja Tuliniemi II vä-  
lillä ei olisi löydötöntä vyöhykettä; sen sijaan Tuliniemi  
I ja Tuliniemi III välinen maasto on vielä toistaiseksi  
löydötön ja Tuliniemi III:sta on saatu talteen vain asbes-  
tikeramiikkaa. Laajemmat tutkimukset alueella olisivat jo  
yksinomaan tuossa mielessä tarpeen.


Helsingissä 30 päivänä tammikuuta 1963.

Ville Luho  
Ville Luho





Kiuruvesi, Remeskytä  
 Tuliniemi  
 Asuinpaikkojen I, II ja III:n sijainti  
 Mittakaava 1:500  
 Piir. R. Holthoer -62

 Vuonna 1962 kaivettu alue

Liikky V. Lukan laivustuskartoitus vuodelta 1962.











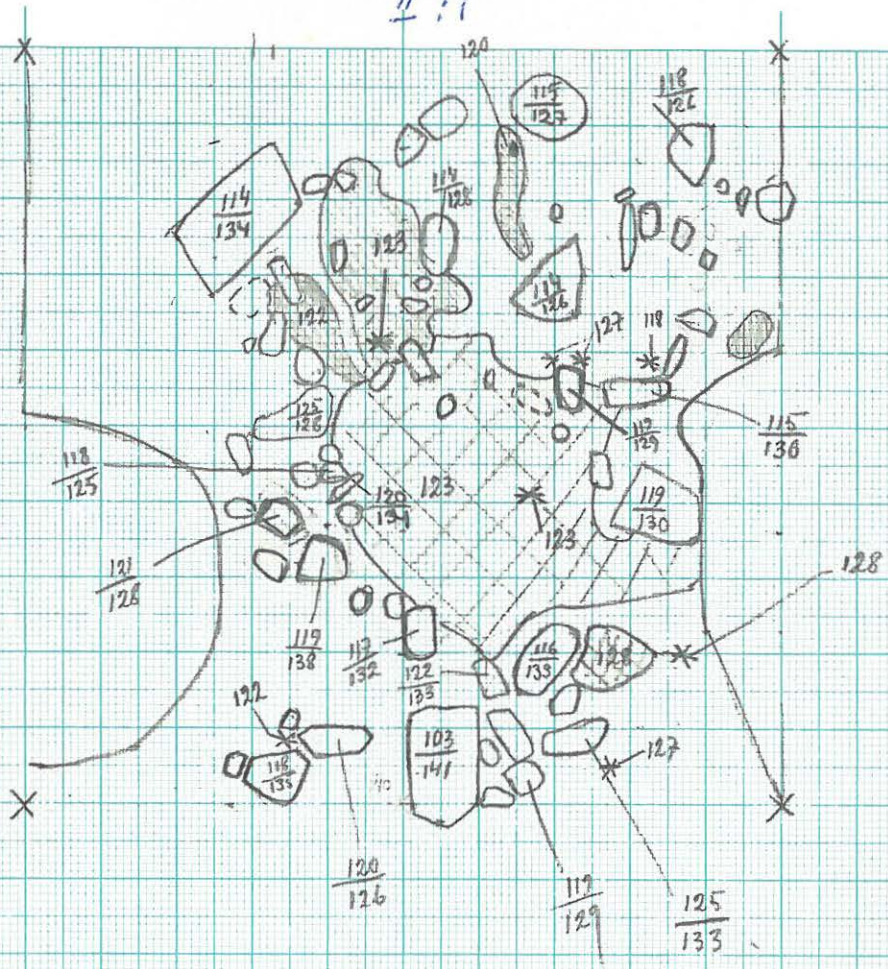
II<sup>o</sup>:1

II<sup>o</sup>:1

I

A 4 210x297 mm

QY WU/IF Ab N:o 1061/2



Kuivuranta, Rönkäkyli, Tuohimäki I  
 Tuohijärvi, kunnassa II<sup>o</sup>:1 I-kassa  
 1920

LIKAMAA



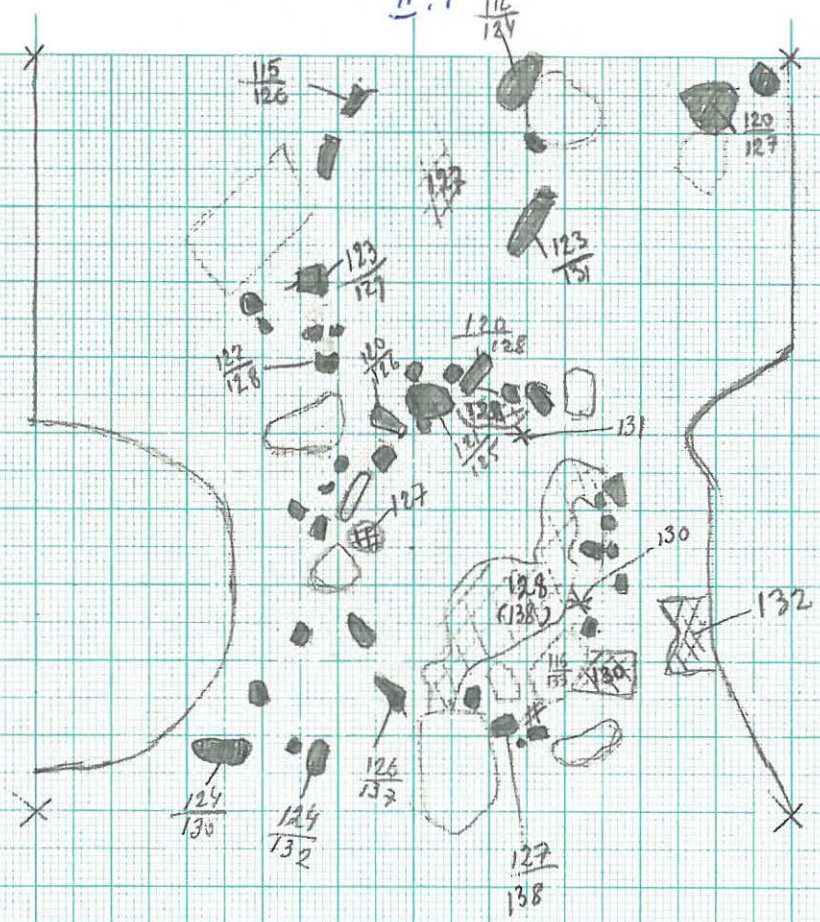
III<sup>o</sup>:1

II<sup>o</sup>:1

I

A 4 210x297 mm

GY VU/II AB N o 10612

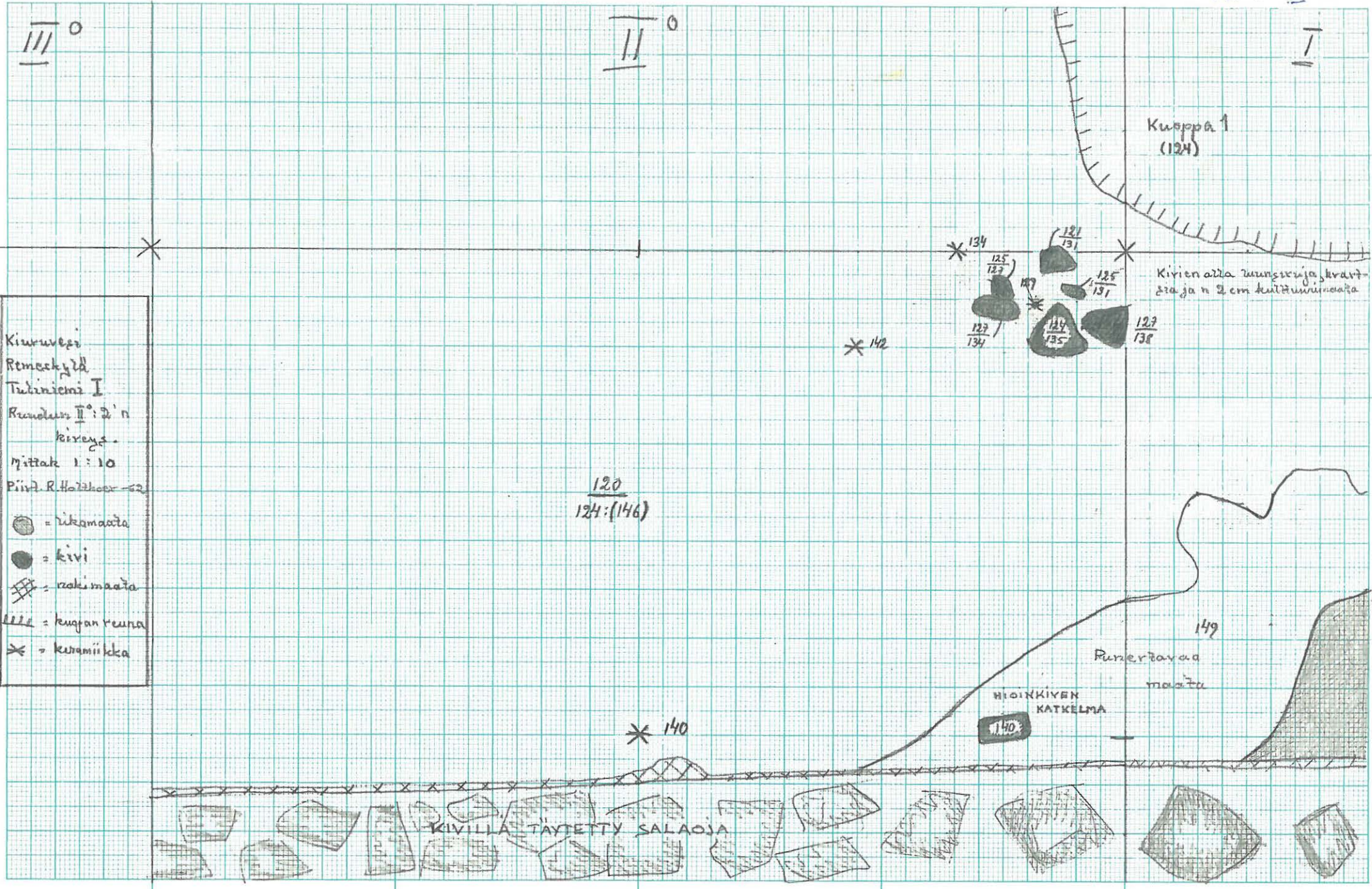


Kivimäki, Remesluhta, Tuohimäki I  
 Tuohimäki puutarha II<sup>o</sup>:1 II-kasvat.  
 1:20



Kiuruvesi  
 Remeskylä  
 Tuusniemi I  
 Ruudun II: 2:n  
 kireys.  
 mittak 1:10  
 Piirt. R. Holttor - 52

● = rikamaata  
 ● = kivi  
 ▨ = rakimaa  
 |||| = kuopan reuna  
 \* = keramiikka



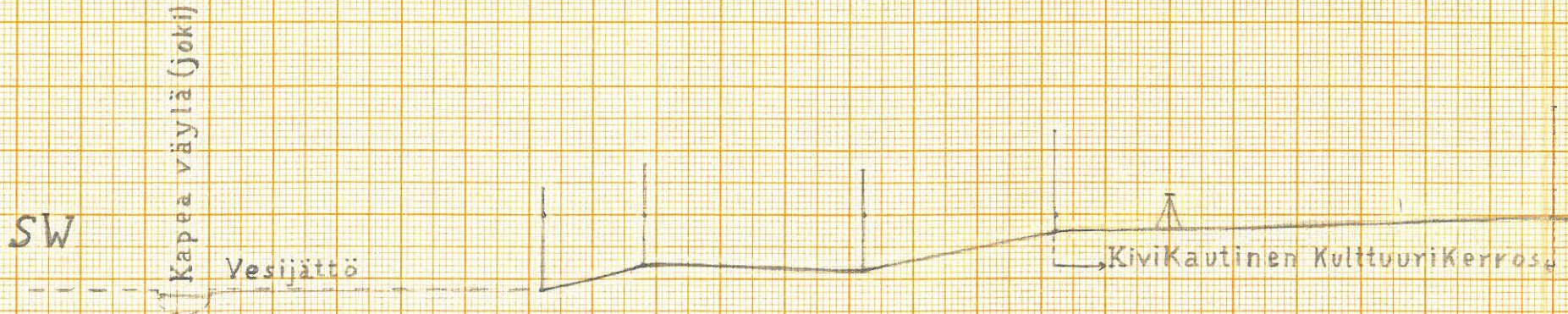
2.

A 4 (210x297 mm)

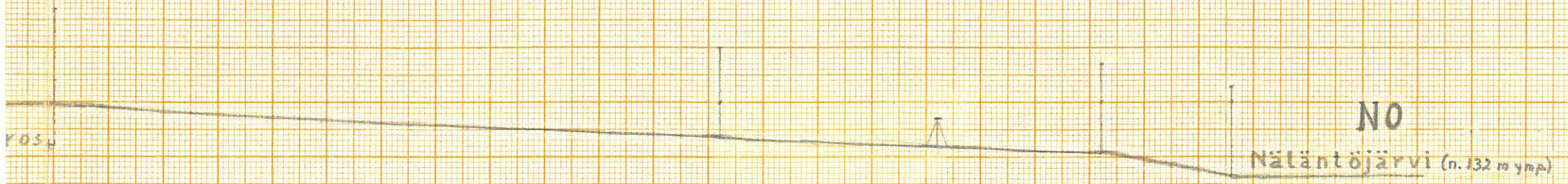
Liitteen V. Suomalaisen kaivauksien tutkimuksen vuodelta 1962.

1:70









Kuuruvesi, Remaskylä, Tuliniemi I  
Pintaprofiili 1:500/1:250  
Piict. V. Luha 15.6.1962







1. F. 27344

Kuva 1. Kaivaus potijoiden tontilla kuvattuna,  
Valok. R. Holthoer 9.6.1962



2. F. 27345

Kuva 2. Kaivausalueella suunnitellun lämmön,  
+ ast. k. VIII:9. Valok. R. Holthoer 9.6.1962



3. F. 27346

Kuva 3. Kaivaus suunnitellun idäällä.

Valok. R. Holthoer 9.6.1962





4. F. 27347

Kuva 4. Näkymä kaivauspaikalta länteen.



Nuolenkohdalla  
Tuulinieppi III

5. F. 27348

Kuva 5. Näkymä kaivauspaikalta, Tuulinieppi I,  
luoteeseen, kohti asemiä Tuulinieppi III.



6. F. 27349

Kuva 6. Kaivauspaikka luoteesta.





7. F. 27350

Kuva 7. Kävänsaluetta kunnitulleen pohjasta nähtynä.



8. F. 27351

Kuva 8. Sama kuin edellä käsiteltä.



9. F. 27352

Kuva 9. Kuvassa 2, navetan vasemmalla puolen nähtävän salinmukien (x) päälly





Näköalapaikalla Tuulimäki III

10 F. 27353

Kuva 10. Näköala näköpaikalta, Tuulimäki I, suolassa; taustalla Tuulimäki III.



Kuva 11. Tuulimäki I, tulkittakasan ja kalen-  
nauksen väliä.

11 F. 27354

Kuva 12.

Tuulimäki I, jrt. ed.



F. 27355

12





Kuva 13.

Näkymä laitepaikalta Tuli, niemi I

13 F. 27356



Kuva 14.

Tuli, niemi I, art. VIII: 9

14 F. 27357



Kuva 15.

Tuli, niemi I: navetta - liivisäken-  
mukien kaakkois, seinuilla.

15 F. 27358





Kuva 16.

Tuulimäki I

16 F. 27359

Kuva 17.

Tuulimäki I



F. 27360

17



Kuva 18.

Tuulimäki I; siivon lounais-  
pää kaakolta mätelynä, vasemmalla,  
kivisivon kohdalla terassin juna, ja  
jonka päällä Tuulimäki I.

18 F. 27361





Kuva 19.

Tuulimäki I: terrasin juurella  
allava maasto; vasemmessa ala-  
kulmassa Turpeen puittamien ranta-  
kivikkoa.

19 F.27362

Kuva 20.

Näkymä Tuulimäki I (art. VIII:9)



21.

F.27364



F.27365 22



F.27366 23

Kuva 21. Etualalla Tuulimäki II:ta; nurmen  
kohdalla päärakennus.

Etualalla oikealla näkyvät Tuulimäki I-II.

Kuva 22. Etualalla Tuulimäki II:ta, nur-  
mien kohdalla navetan tallina Tuulimäki I



liittyy kuvaan 24. ↓

Kuusa, Remeslahti, Tuhimäki II

Liite VIII



22



27



26



25



24.

F. 27372

F. 27371

F. 27370

F. 27369

F. 27368

Kuusa 23. Tuhimäki II suoteella ja lännestä: panssari

liittyy kuvaan 23. ↓



33



32



31



30



29

F. 27377

F. 27376

F. 27375

F. 27374

F. 27373

liittyy kuvaan 25. →

Tuhimäki I maolen-  
kohdalla maatalon  
takana

Kuusa 24.

liittyy V. duhon kardauskeittomuksen os. II 1962.

V. duho 13.6.1962



Liittyy kuvaan 26.  
↓



F. 27380

36

36

35

35

34

Kuva 25

F. 27379

F. 27378

←  
←  
Liittyy kuvaan 24.



37

↓  
Liittyy kuvaan 25.

F. 27381





Kuusvesi, Remeskylä, Tuohimäki I  
Tuhkija roudussa II<sup>o</sup>: 1 siltäki pöytä  
F. 27382 1. 4. 0 - 62

Kuva 27.

Kuusvesi, Remeskylä, Tuohimäki I  
Tuhkija roudussa II<sup>o</sup>: 1 kaakista kuvast.  
tämä.  
1. 4. 0 - 62



F. 27383

Kuva 28.

Kuusvesi,  
Remeskylä,  
Tuohimäki I  
Tuhkija  
roudussa  
II<sup>o</sup>: 1 tammis.  
E



F. 27384

1. 4. 0 - 62

Kuva 29.