

Estiiv. foto 106/4.5.1982

M

KOKEMÄKI, Paistila, Hannula

Kaivauskertomus Paula Purhonen 1980

KOKEMÄKI, Paistila, Hannula, kaivaus 1980

Kiviröykkiöitä, luontaisia?

Kl. Paistila

Tl. Hannula RN:o 1:64

Maanomistajat Salme ja Seppo Raitala, Kreetalankatu 5 D, 29200 Harjavalta

Peruskarttalehti 1134 12, Kokemäki, painettu 1979, koordinaatit:
 $x = 9634$, $y = 7356$, $z = n. 40$

Paikalta on löydöt 20874:1-7/diar. 24.9.1980

Kertomukseen liittyy kolme kuvalevyä (sivut 4-6), joissa on kuvat negatiiveista 52218-52232, ote peruskarttalehdestä 1134 12 (sivu 7), asemapiirros 1:500 (sivu 8), yleiskartta 1:100 (sivu 9), kaksi tasokarttaa (sivut 10-11), sekä negatiivit 52218-52240 ja diat 5961-5962.

Kokemäen kaupungin rakennusvalvontatoimiston pyydettyä museovirastolta 6.5.1980 lausuntoa Kokemäen Paistilan kylässä Hannula RN:o 1:64-nimiselle tilalle anotusta rakennuslupahakemuksesta, ilmoitti museovirasto kirjeessään 3134/22.5.1980, että paikalla on ennen rakennustöiden aloittamista suoritettava kaivaus. Koska museovirastolla ei ollut varoja kaivauksenjohtajan, piirtäjän eikä muunkaan työvoiman palkkaamiseksi, jouduin virkatyöni puitteissa toimimaan kaivaustyön johtajana ja piirtäjänä. Työvoiman, viiden kaivausapulaisen palkkauksen suoritti Kokemäen kaupunki työllisyysvaroin. Kaivaus tehtiin 14.-18.7.1980 välisenä aikana.

Rakennuspaikka sijaitsee Kokemäen Paistilan kylässä Kokemäenjoen pohjoispuolella Kolsin voimalaitokselle vievän maantien länsipuolella n. 1500 m koilliseen Kokemäen kirkosta ja n. 800 m kaakkoon Kolsin voimalaitoksesta. Kuusia kasvava rinne laskee melko jyrkästi sen ja joen välillä olevalle peltoalueelle. Tutkija Mirja Miettinen oli huhtikuussa 1980 tarkastanut paikan ja todennut aivan suunnitellun rakennuksen kohdalla kiviröykkiön, joka mahdollisesti saattaisi olla esihistoriallinen hautaröykkiö. Tämän takia ja koska rakennuspaikka sijaitsee aivan Perävainionmäen röykkiökalmiston eteläpuolella katsottiin olevan aiheellista suorittaa paikalla tarkempia tutkimuksia.

Paalutus, kiintopiste ja kaivaustekniikka

Paikalle suunnitellun rakennuksen nurkkapaalut oli hakattu maastoon ja niiden rajoittamalle alueelle sijoittui huhtikuussa 1980 todettu

kiviröykkiö. Sen koillispuolella oli toinen epämääräisempi kivikausa. Kaivauksen päälinja paalutettiin suunnitellun rakennuksen pellon puoleisen reunan kohdalle kahden metrin välein. Peruspiste sijaitsi 14,50 m kaakkoon talon lounaisesta nurkkapaalusta ja se nimettiin pisteeksi 100/100. Siinä ensimmäinen luku kasvaa pohjoiseen ja jälkimmäinen itään. Lisäksi paalutettiin röykkiöiden kohdat 1 x 1 m:n ruutuihin ja päälinjaa vastaa kohtisuorassa oleva linja 2 m:n välein alueen kaakkoisreunaan.

Pohjoisnuoli on piirretty yleiskarttaan kaivauksen päälinjan suunnassa olevasta vaaituskojeesta ja tarkistettu asemapiirroksesta. Kaivausalueen suunta on (päälinja) $50^{\circ} 0' 0''$.

Kaivauksen kiintopiste on röykkiön 1 luoteispuolella olevan ison kiven korkein kohta ja sen korkeus on 094. Kiintopisteen absoluuttista korkeutta merenpinnasta ei ole laskettu ajanpuutteen takia ja koska sillä ei ole merkitystä tutkimuksen tulokseen.

Tutkimuksen tarkoituksena oli selvittää ovatko alueen kiviröykkiöt kiinteitä muinaisjäännöksiä ja onko paikalla kulttuurikerrosta. Tämä toteutettiin avaamalla 1 x 1 m:n koeruutuja päälinjalla ja sitä vastaan kohtisuorassa olevalla linjalla ja kaivamalla röykkiöiden kohdat niin syväälle, että saavutettiin puhdas hiekka. Kaikkiaan kaivettu alue käsitti n. 40 m^2 .

Koeruudut

Koeruutujen kohdalla kaivettiin lapioidella siihen syvyyteen, jossa saavutettiin puhdas pohjamaa. Yhdenkään koeruudun kohdalla ei todettu jälkiä kulttuurikerroksesta. Kaikissa tuli turpeen alta esiin puhdas vaaleanruskea moreeni, jossa kuitenkin paikoin oli todennäköisesti palaneiden puunjuurien jälkinä pyöreitä nokimaaläikkiä.

Röykkiö 1

Röykkiö 1 oli pyöreähkö ja tehty pelkistä kivistä ilman maataytettä. Sen mitat olivat 5 x 5,5 m. Aluksi röykkiöstä poistettiin pintaturve, minkä jälkeen ensin länsipuoli kaivettiin kerroksittain pohjaan pitkittäisprofiilin paljastamiseksi. Kivikerroksia oli 2-3 ja maa kivien ympärillä oli aluksi harmaanruskeaa ja likamaata muistuttavaa, alempana puhdasta pohjasoraa. Myös röykkiön itäpuoli käsitti 2-3 kivikerrosta. Röykkiön reunoilla oli suuria pystyyn asetettuja ja laakeita maakiviä, jotka näyttivät muodostavan kehän kiveyksen ympärille. Esinelöytöinä saatiin kvartsi-iskoksia, kvartsinkappaleita ja kivikirveen

kantaosa. Osa löydöistä saatiin melko syvältä kivien alta. Tämä viittaisi siihen, että kivet on todellakin asetettu röykkiöksi eikä kysymyksessä olisi luontainen kivikasa. Mitään hautaukseen viittaavaa ei kuitenkaan havaittu. Epäselväksi jäi myös, miten esinelöydöt liittyvät röykkiöön. Kivikautisen asuinpaikan merkkejä ei paikalla ollut.

Röykkiö 2

Röykkiö 2:n mitat olivat n. 3,5 x 4 m. Siitä piirrettiin ja vaaittiin ainoastaan 1 kivikerros sekä otettiin kivien pohjaluvut. Kivet olivat osittain suurempia kuin röykkiössä 1 eikä reunakehää voinut havaita. Kivien välissä oli harmaanruskeaa likamaata ja kivien alla pohjatasossa puhdasta hiekkaa. Esinelöytöjä ei röykkiön kohdalta saatu. Todennäköisesti kysymyksessä on luontainen kivikasa tai kiviä on kasattu alapuolella olevalta pellolta.

Yhteenveto

Tutkimuksen tuloksena voitiin todeta, etteivät kysymyksessä todennäköisesti ole esihistorialliset hautaröykkiöt eikä paikalla ole muutamaakaan kiinteää muinaisjäännöstä. Tämän vuoksi ei ollut aihetta estää rakentamista paikalla. Syksyllä 1981 Kokemäelle tekemäni tarkastusmatkan aikana totesin Raitaloiden rakennuttaman asuintalon olevan lähes valmis.

Helsinki 29.4.1982

Paula Purhonen
Paula Purhonen



52218



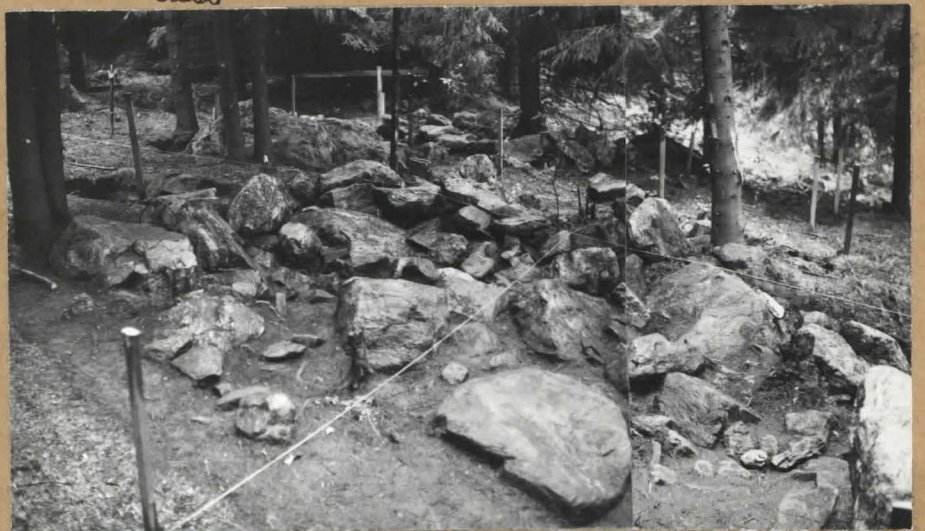
52224



52220

52221

← kiintopistekivi



52229

52230

Ylhäällä vas. röykkiö 1 etelästä kuvattuna, oik. turpeen paiston jälkeen lännestä.
Keskellä röykkiö 1 idästä kuvattuna ja alhaalta sen taso 2 lännestä
kuvattuna.

Valok. Paula Purhonen 1980



52210



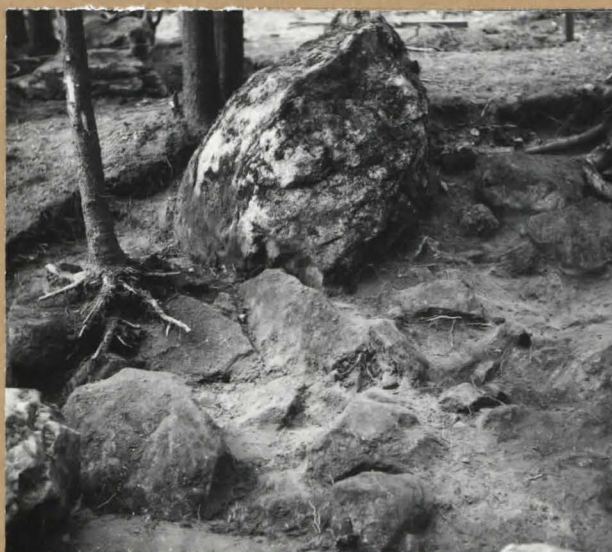
52225



52222



52223



52231



52232

Ylhäällä vas. rökkiö & lounasta kuvattuna. Oik. sama paalutettuna. Keskellä rökkiö & lännestä kuvattuna. Alhaalla rökkiö & pohja (taso 2) etelästä kuvattuna.

Valok. Paula Purtonen 1980



52226



52228

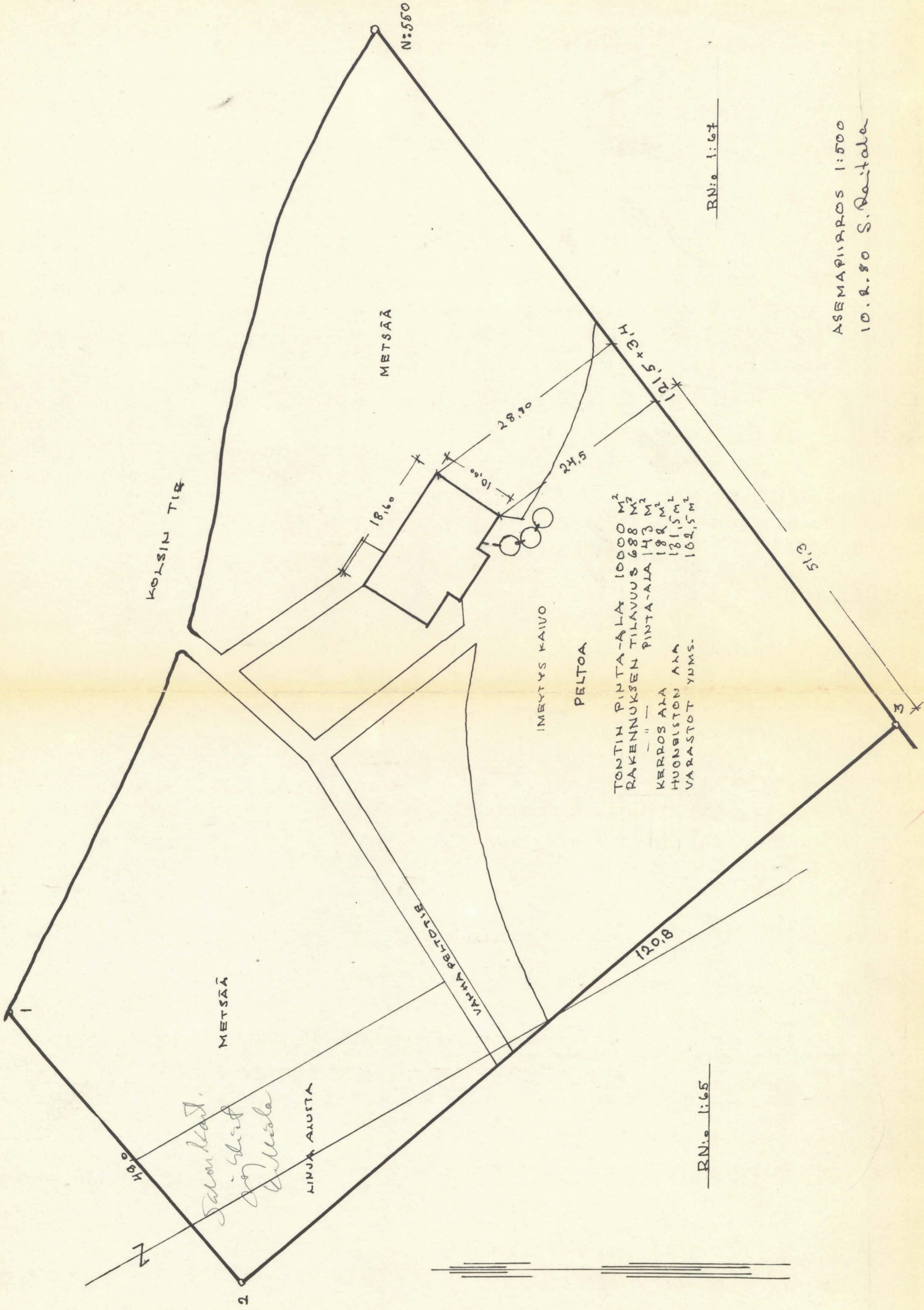


52227

Ylhäällä päälinjaa ja sillä olevia koekuoppia kaakosta kuvattuna. Alhaalla kaivauskuvia.

Valok Paula Furhonen 1980

ASEMAPIIRROS TILA 1:64 HANNULA KOKEMÄENKAUPUNKI PAUSTILAN KYLÄ 1:500



ASEMAPIIRROS 1:500
 10.2.80 S. Paistala

